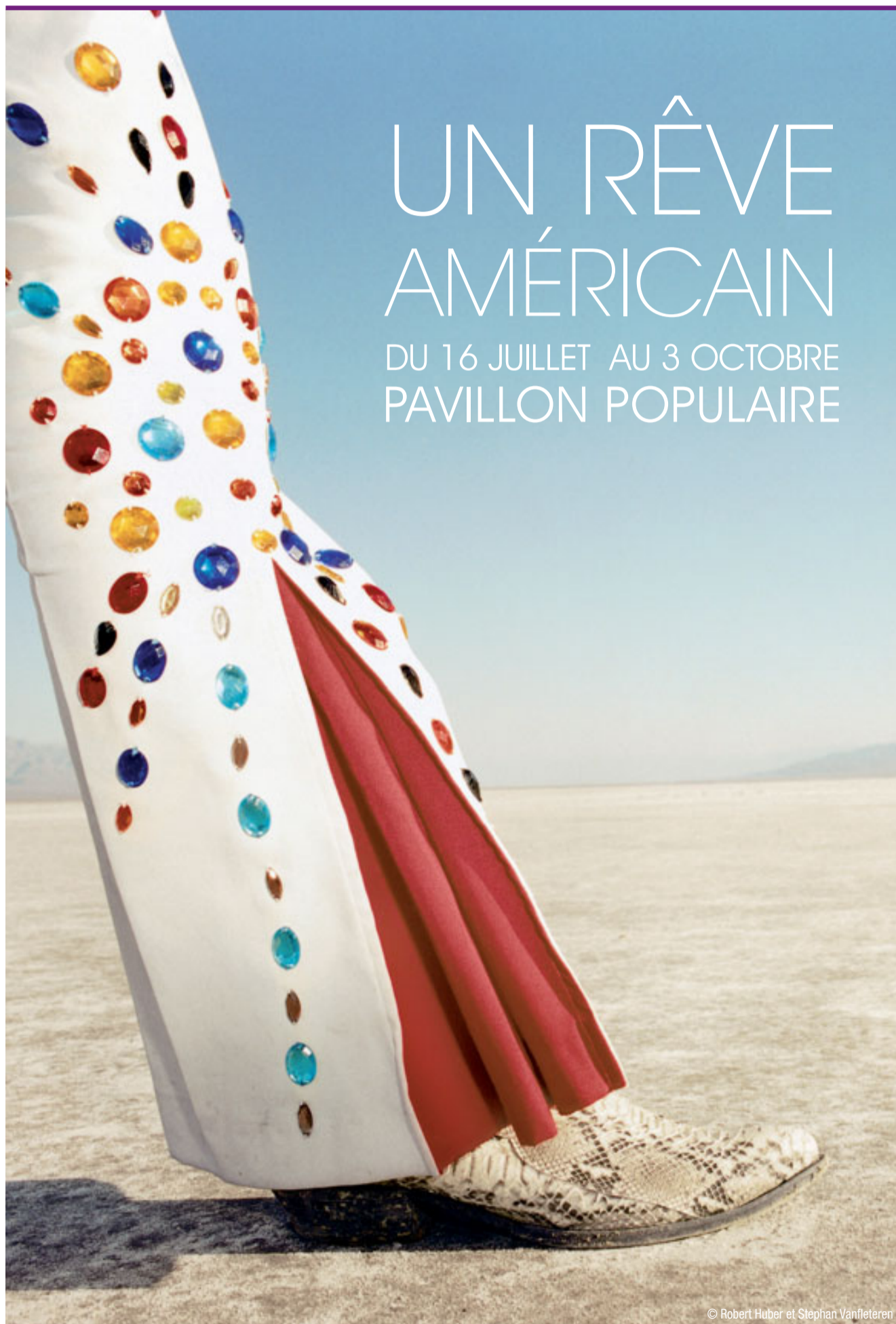


# TIPTOP

#42  
été  
2010

le Magazine des jeunes de Montpellier



## UN RÊVE AMÉRICAIN

DU 16 JUILLET AU 3 OCTOBRE  
PAVILLON POPULAIRE

© Robert Huber et Stephan Vanifeteren

M

Montpellier *mille et une vies*

# Placés au foot



animations  
jeux  
pique-nique  
musique

du 11 juin  
au 11 juillet

## **Ecran géant dans les quartiers**

### **QUARTS DE FINALE**

- 2 juillet / Esplanade de Celleneuve • match A (16h) et match B (20h30)
- 3 juillet / Les Arceaux • match C (16h) et match D (20h30)

### **DEMI-FINALES**

- 6 juillet / Parc Tastavin-Croix d'Argent • vainqueurs A/C (20h30)
- 7 juillet / Peyrou • vainqueurs B/D (20h30)

### **FINALE**

- 11 juillet / Place de la Comédie (20h30)

## **Animations dans les quartiers**

Avant chaque match, de 18h à 20h : initiations et démonstrations, pique nique, débats et rencontres, musique, quizz...

## **Grandes Rencontres**

- 2 juillet / Esplanade de Celleneuve : débat « Football, entre passion et excès » (19h à 20h)
- 6 juillet / Parc Tastavin-Croix d'Argent : débat « MHSC, une saison exceptionnelle » avec Laurent Nicollin (19h à 20h)

**La Coupe du monde  
sur écran géant  
dans nos quartiers**

Programme des diffusions  
sur **montpellier.fr**

**M**

Montpellier *mille et une vies*

Direct Montpellier plus

Radio Aviva  
88.1fm

# SOMMAIRE



## À LA UNE

- 4** Contributeurs
- 5** Éditorial
- 6** Théma
- 8** Zigzag

## LES NEWS

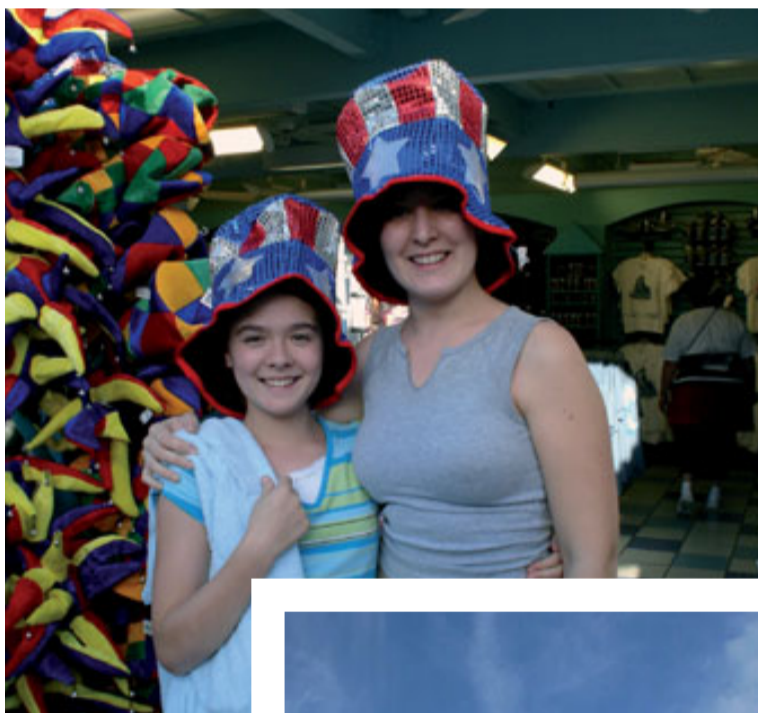
- 9** Friends
- 10** Tapage
- 14** Dossier
- 18** Mirage
- 20** Esprit des lieux

## IN CITY

- 22** Mémos
- 23** Aides
- 24** Planète
- 26** Citoyen
- 28** Parcours
- 30** Tremplin
- 32** Horizon
- 34** International
- 36** jumelage
- 38** Campus

## MOVE

- 40** Espace J
- 43** Sports
- 48** Arts
- 52** Scènes
- 54** Musique
- 58** Cinéma
- 59** L'essentiel



**Direction de la publication**  
Hélène Mandroux  
**Réalisation / rédaction**  
Direction de la Communication  
de la Ville de Montpellier

**Contact**  
Serge Mafioly / 04 67 34 74 13  
journal@ville-montpellier.fr  
www.tiptop.montpellier.fr

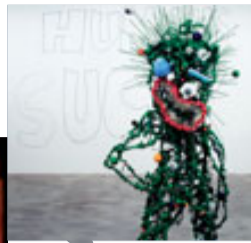
**Direction artistique / conception**  
Étincelle junius / 04 67 13 23 15  
**Distribution / diffusion**  
Étincelle junius / 04 67 13 23 17

**Impression**  
Direct Impression / 01 60 31 59 90  
Dépôt légal / juin 2010  
Magazine gratuit  
Ne pas jeter sur la voie publique





© Aude Du Pasquier Grall



© Tom Friedman

## CASANOVA FOREVER

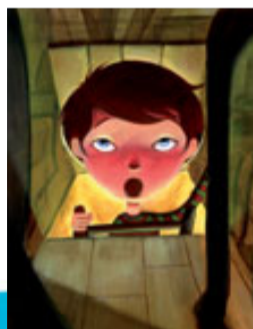
© Richard Renaldi - Jeff Dixie  
National Forest UT 2004



## UN RÊVE AMÉRICAIN



© Robert Huber et Stephan Vanfleteren



## ILLUSTRATION



Olivier Plazas.

Je suis né à Alès en 1987, après des études désastreuses, j'ai entrepris une mise à niveau en art appliqué (MANAA), et deux années d'étude d'illustrations à IPESAA, pour finalement passer l'oral et être admis dans l'école Émile Cohl.

[chemin-faisant@live.fr](mailto:chemin-faisant@live.fr)

<http://les-mains-dans-les-poches.blogspot.com>

Vous aussi, vous avez envie de faire partie de l'équipe artistique d'un prochain numéro ?  
Envoyez votre candidature par mail à : [journal@ville-montpellier.fr](mailto:journal@ville-montpellier.fr)

# ÉDITO

## Hélène Mandroux

Maire de Montpellier



Récemment, un sondage Ipsos\* installait Montpellier en tête des villes où les Français préféreraient vivre.

Climat ensoleillé, qualité de l'environnement, ambiance, convivialité...

A la question : « *quelles sont les 3 villes où vous préféreriez vivre ?* », 43 % des personnes interrogées plaçaient Montpellier en 1<sup>re</sup> place, devant Toulouse (42 %) et Bordeaux (33 %)

Un plébiscite très gratifiant, qui nous rappelle aussi à nos responsabilités. À l'obligation de poursuivre le travail entamé sur le développement économique, les transports, la cohésion sociale... Pour offrir, au-delà de l'attractivité touristique, une réalité de ville, entreprenante et solidaire.

A toutes et à tous, je souhaite un magnifique été.

\* Source : Sondage Ipsos, France Soir, avril 2010



# CASANOVA FOREVER

Du 19 juin au 3 octobre, la Ville de Montpellier accueille une dizaine d'expositions dans le cadre de la manifestation d'art contemporain *Casanova Forever*.

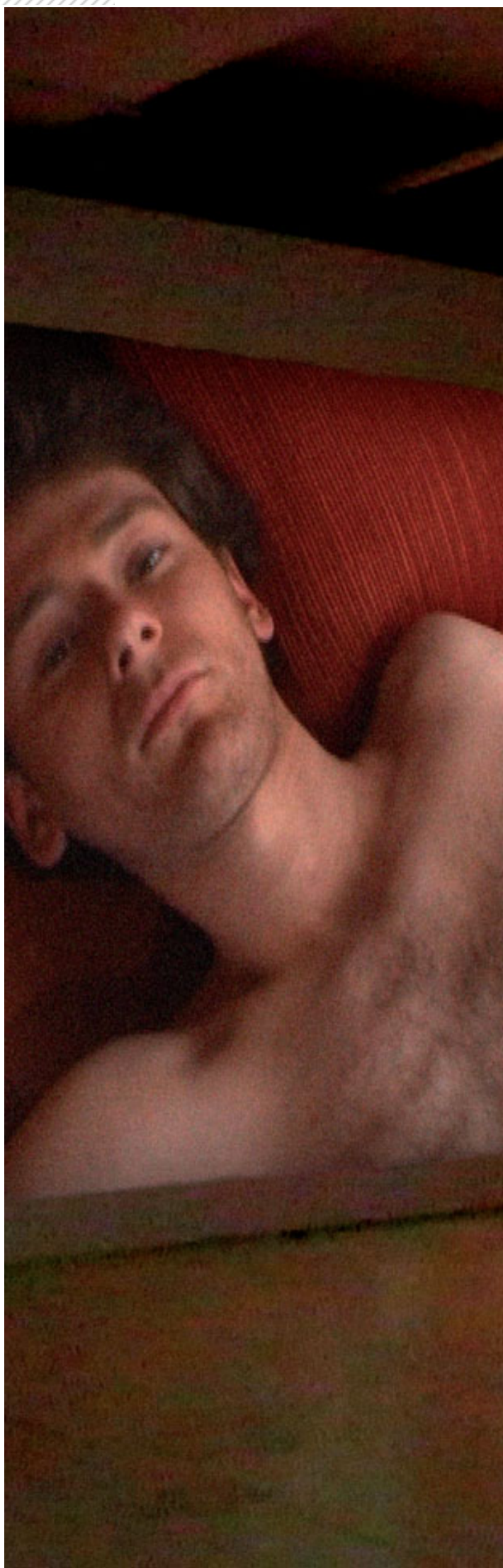
**P**risons et salons, duels et étreintes d'alcôves, jeu et sorcellerie, princes et chambrières... La vie romanesque de Giacomo Casanova (1725-1798) a trop longtemps caché une autre réalité. Celle d'un homme de culture. Passionné de sciences, voyageur minutieux en quête perpétuelle d'étonnement. Musées, fabriques, églises, vieux monuments, cabinets, bibliothèques. Il veut tout voir. Tout comprendre. Mais dans cette boulimie impénitente se glisse aussi une sorte de tristesse. Aussi fort que soit le désir, il ne peut jamais être totalement satisfait ! C'est cette curiosité, cet éclectisme, qu'honore la grande rétrospective d'été, organisée à l'initiative de la Région Languedoc Roussillon et du Fonds Régional d'Art Contemporain. En 33 expositions, dispersées à travers le territoire, enrichies de lecture, rencontres, projections, partez à la découverte d'une légende. Et découvrez surtout, un parcours d'artistes singuliers, qui illustrent cette « *liberté enfantine, cette innocence du jeu, qui provoque surprise, étonnement et bonheur.* »

## LES EXPOSITIONS À MONTPELLIER

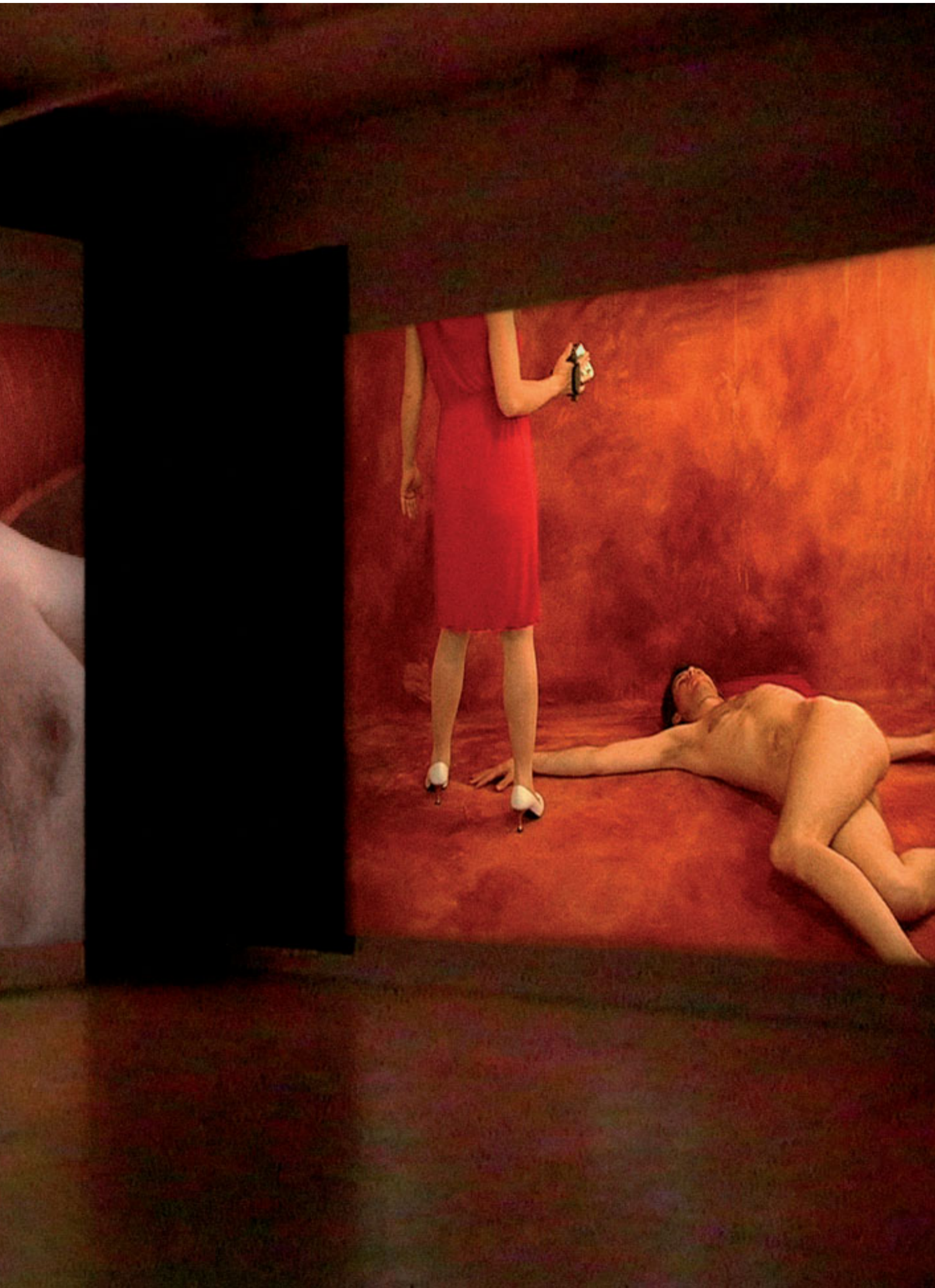
- **Carré Sainte-Anne** / Simone Decker *Shifting Shapes* • du 24 juin au 26 septembre
- **Esplanade Charles de Gaulle & Parc zoologique de Lunaret** / Geneviève Favre Petroff • du 24 juin au 3 octobre
- **Promenade du Peyrou** / Vincent Olinet et Geneviève Favre Petroff • du 24 juin au 26 septembre
- **Frac LR (4, rue Rambaud)** / Tom Friedman *Up in the Air* • du 24 juin au 2 octobre
- **ESBAMA (130, rue Yehudi Menuhin)** / Jean Jacques Rousseau *Casanova Forever* • du 24 juin au 24 septembre
- **Galerie AL/MA (14, rue Aristide Olivier)** / Vladimir Skoda *Miroirs du Temps* • du 24 juin au 11 septembre
- **Galerie Aperto (1, rue Etienne Cardaire)** / DN - *Le 7<sup>e</sup> Continent* • du 24 juin au 2 octobre
- **Galerie Chantier Boîte Noire (1, rue Carbonnerie)** / Aude Du Pasquier Grall *Le cycle masculin n° 7 et quatre autres Cycles Masculins* • du 24 juin au 18 septembre
- **Iconoscope (1, rue du Gal Maureilhan & 25 rue du Faubourg du Courreau)** / Nina Childress et Didier Trenet *Laisse les gondoles* • du 24 juin au 25 septembre
- **Vasistas (37, av Bouisson Bertrand)** / David Wolle *L'instar* et Karim Zeriahen *Programme libre* + les œuvres de Cyril Chartier Poyet, Dominique Gauthier, Audrey Martin...

## INFO

[www.montpellier.fr](http://www.montpellier.fr) • [www.fraclr.org](http://www.fraclr.org)







*Le Cycle Masculin n°7 - J'attends sa naissance / 2005-2008*  
diptyque vidéo, 22', création sonore Lucas Albert • Courtesy Envoy entreprises, New York, et galerie ChantiersBoîteNoire, Montpellier  
© Aude Du Pasquier Grall





# PLEIN SUD

LE PETIT TRAIN DE PALAVAS (1872-1968)

## TERMINUS, LA MER

### **Napoléon III**

Jusqu'à la première moitié du XIX<sup>e</sup> siècle, pour rejoindre la mer, les touristes et les Montpelliérains n'ont d'autre choix qu'une petite route de terre, inconfortable et sans ombrage. C'est par décret de l'Empereur Napoléon III, que le 6 mai 1872, la ligne d'intérêt local, reliant Montpellier à Palavas par le chemin de fer, est créée. Près de deux millions de passagers l'empruntent chaque année, jusqu'à sa suppression, en octobre 1968.

### **Le trajet**

Le trajet de 11,5 kilomètres, s'effectue normalement en une demi-heure, arrêts compris. La gare de l'Esplanade, point de départ de la ligne Montpellier-Palavas, est un bâtiment de pierres de taille et briques, orné de trois grandes portes, situé près du site actuel du Polygone. Après le passage sur un viaduc à 35 mètres d'altitude, le petit train chemine jusqu'à Palavas en desservant plusieurs arrêts : la Céreirède, Lattes, les Premières Cabanes, Palavas Rive Droite et enfin, le terminus, situé rive gauche (actuelle gare routière)

### **Question d'allure**

Dès six heures du matin, les poissonnières de Palavas embarquent avec leurs paniers d'osier, pour aller vendre leurs produits sur les marchés de Montpellier. Les horaires du train, sont connus pour leur flexibilité. Tout démarre... lorsque les wagons sont complets. La lenteur du trajet permet à certains de descendre en marche, pour se dégourdir les jambes, cueillir des fleurs des champs, puis

remonter tranquillement. Un petit square, installé sur l'Esplanade, permet aux voyageurs de patienter à la fraîche.

### **Scènes de foule**

Le peintre Albert Dubout (1905-1976) a immortalisé le magma humain, qui s'entasse sur les marches-pieds, et même sur le toit, pour aller – l'été – bronzer ou plonger ses épauettes dans la Méditerranée. Parasols, seaux, bouées, glacières, chaises pliantes, encombrant les wagons conçus pour une cinquantaine de personnes. Comme la ligne ne possède pas de plateforme de retournement, deux locomotives sont placées à chaque extrémité. L'une faisant le chemin de l'aller, l'autre, celle du retour. Peu avant le terminus, pour franchir le pont des Quatre Canaux, le train ayant besoin de s'alléger, plusieurs passagers sont invités à descendre et poursuivre la route à pied...

### **Un tramway vers la mer**

Quelques vestiges subsistent aujourd'hui de cette ligne : portions de rail, plaque en bois de la halte à la Céreirède, mât de sémaphore... On peut aussi admirer le wagon et la locomotive n° 81, classés monuments historiques. Ils sont installés depuis 1995 au rond point des Près d'Arènes, à proximité de la Médiathèque Garcia-Lorca. A noter qu'en 2012, avec la mise en service de la ligne 3 du tramway de l'Agglomération de Montpellier, un itinéraire rail reliera à nouveau la ville à la mer. 240 ans après la création de la ligne Montpellier-Palavas.



# LES NEWS

friends débat dossier mirage portrait esprit des lieux

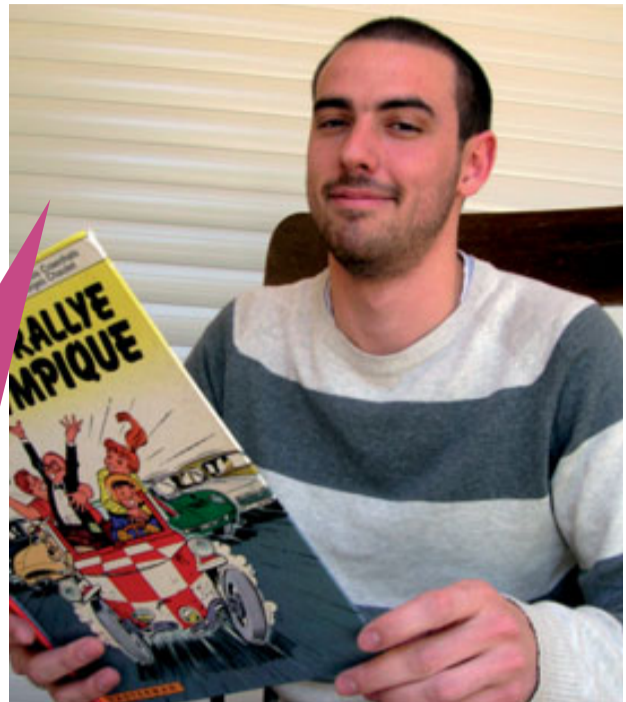


## JEUNES TALENTS BD

*Coup de chapeau aux lauréats du 3<sup>e</sup> concours Jeunes Talents BD, organisé par la Comédie du Livre. Cette année, le concours était ouvert jusqu'à 29 ans, avec une catégorie pour les moins de 18 ans. Après Eclipses, et Résistances, le thème 2010, On the Road, rendait un hommage spécial à Jack Kerouac et à la littérature américaine. Palmarès 2010 : 1<sup>er</sup> prix : Julien Gleyse ; 2<sup>e</sup> prix : Seb Tardivel ; 3<sup>e</sup> prix : Mickaël Mourot ; 4<sup>e</sup> prix : Nils ; 5<sup>e</sup> prix : Judark ; 6<sup>e</sup> prix : Ptiju04 ; Prix spécial jeunesse : Zoé Thivet*







# PAROLES DE LAURÉATS

Ce qu'ils attendaient du concours, les raisons de leur participation, les sources de leur inspiration... Face à face entre Zoé Thivet et Julien Gleyse, lauréats de l'édition 2010 du concours Jeunes Talents BD

## Zoé Thivet • Prix spécial Jeunesse

**Profil** •• J'ai 17 ans, 9 mois et 19 jours et je prépare un bac L avec option arts plastiques au lycée Jean Monnet. Je me dirige vers une prépa Lettres, mais je n'arrêtera pas la peinture pour tous les poivrons jaunes du monde...

**Participation** •• C'est au CDI du lycée que j'ai trouvé l'appel à concours de la Comédie du Livre. « *Qui ne tente rien n'a rien* », me suis-je dit ; et comme j'avais envie de poivrons jaunes et non de rien, je me suis lancée. (C'est peut-être un secret, auquel cas je comprendrais qu'on ne veuille pas me le dire, mais y aura-t-il un poivron jaune inclus dans mon prix ?) Toutefois, les solanacées n'ont au final que très vaguement inspiré mon travail.

**Traitement** •• Le thème suggéré, *On the Road*, m'a fait penser à tout ce qui sur une route n'a rien à y faire. Ne sachant pas, d'une part, bien dessiner les voitures (elles me font peur), j'ai d'autre part trouvé plus poétique de parler de tout ce qui tombe malencontreusement sur le bitume et qui, pour peu qu'on baisse les yeux, nous conte des histoires souriantes ou frisées ou malodorantes.

**Message personnel** •• Je vous invite d'ailleurs personnellement à entreprendre comme moi une collection d'objets trouvés par terre ! Je vous envoie quelques photos de la mienne si vous hésitez.

Vivre le nez par terre est souvent plus enrichissant qu'avoir la tête dans les étoiles... Quoi que ? L'un empêcherait-il forcément l'autre ?

[zthivet@netcourrier.com](mailto:zthivet@netcourrier.com)

## Julien Gleyse • 1<sup>er</sup> prix Jeunes Talents BD

**Profil** •• J'ai 24 ans. Après les Beaux-Arts je suis entré en deuxième année à l'école de la Bande Dessinée d'Angoulême. J'ai un diplôme national d'arts plastiques, mention communication, sous mention bande dessinée. Et maintenant je suis à la recherche d'un emploi.

**Participation** •• En fait, c'est ma mère qui m'a envoyé un message pour me signaler l'existence du concours.

**Traitement** •• J'ai travaillé en tandem, avec mon amie Ratha Sray qui a réalisé toute la mise en couleur. Pour ce qui est du traitement et du thème, je pense qu'il s'est plus imposé à moi que je ne l'ai choisi. Je ne crois pas au contrôle. S'il y a une chose que j'ai choisi c'est une certaine forme. Avec des influences assez évidentes, comme celle d'Hergé. J'aime cet univers, comme celui de Miyazaki, avec des aspects fantastiques, des liens entre les personnages. Dans le travail d'Hergé, j'ai l'impression qu'on peut lire toute sa vie. Et si je voulais définir mon approche, je dirais que c'est à partir d'une méthode astreignante, essayer de faire passer par le dessin ou le texte, quelque chose que je ne contrôle pas de l'intérieur... Je m'intéresse d'ailleurs beaucoup à l'interprétation psychanalytique des auteurs de BD.

**Message personnel** •• Finalement j'ai l'impression d'avoir davantage progressé en faisant cette courte bande dessinée que quand j'étais à l'école. Et avoir gagné ce concours me met en confiance et me donne envie de continuer très sérieusement.

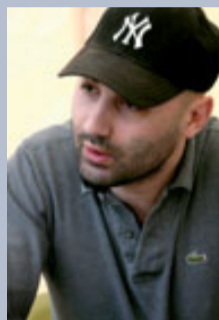
[julien.gleyse@gmail.com](mailto:julien.gleyse@gmail.com)





# LAURENT GIRARDON

## REVUE BLACK MAMBA



### Jury

C'était notre première participation au Jury du concours Jeunes Talents BD

### Historique

La revue *Black Mamba* est une revue montpelliéraine qui mêle littérature et bande dessinée. Elle a été créée en 2005 par les éditions Céléphaïs, pour promouvoir les littératures de l'imaginaire, tant au niveau des nouvelles illustrées, que de la bande dessinée.

### Profil

Trimestriel de 68 pages en couleur. Chaque sommaire comprend 4 nouvelles et 4 BD, dossiers, interviews, actualités... La revue privilégie les récits complets, avec un panel d'auteurs reconnus dans l'imaginaire français, mais aussi de jeunes pinceaux et de jeunes plumes. « *On se considère comme une tribune ouverte à tous les artistes de tous horizons, écrivains ou dessinateurs.* »

### Divers

Parallèlement à la revue, l'association Céléphaïs organise également de nombreux ateliers de découverte à destination de plusieurs publics (écoles, lycées, médiathèques, festivals). Ces ateliers sont encadrés par des scénaristes et des dessinateurs, pour permettre une découverte de la BD de A à Z.

### Actualité

Sur le thème « *Légendes* », Céléphaïs publie cet été un premier recueil de nouvelles, rassemblant différents auteurs déjà remarquables dans *Black Mamba*. La revue semestrielle *Héros* est également née ce printemps. Avec un concept de littérature interactive sur le modèle des livres-jeu dont vous êtes le héros. Chaque revue présente un minimum de 3 fictions, de genres alternés (Urbain, SF/Cyberpunk, policier, Medfan...)

**Black Mamba / 04 34 22 33 50 • laurent.girardon@blackmamba.fr**  
**www.blackmamba.fr • www.revue-heros.com**

### Concours Jeunes Talents BD

Il est ouvert à tous les dessinateurs et scénaristes de Montpellier n'ayant jamais été édité. Il récompense le meilleur traitement proposé sur un maximum de trois planches (format A4), en noir et blanc ou couleur, sur un thème défini à l'avance.

[www.comediedulivre.montpellier.fr](http://www.comediedulivre.montpellier.fr)  
 • [www.tiptop.montpellier.fr](http://www.tiptop.montpellier.fr)



### Album

Retrouvez tous les travaux des lauréats dans l'album spécial édité à l'occasion du 3<sup>e</sup> Concours Jeunes Talents BD. Edité à 3 000 exemplaires, il comprend également une sélection de planches montrant la diversité des travaux proposés.

Disponible sur simple demande et dans la mesure des stocks disponibles : 04 67 34 74 13  
[journal@ville-montpellier.fr](mailto:journal@ville-montpellier.fr)

**Membres du jury** •• En 2010, le jury était composé des personnes suivantes : Thomas Balard (dessinateur) ; Mathieu Ducros (librairie Ikoku) ; Laurent Girardon (responsable Revue Black Mamba) ; Jean Christophe Lopez (éditions 6 Pieds sous Terre) ; Serge Mafioly (magazine Tiptop) ; Aymeric de Martin de Viviés (Conseil Montpelliérain de la Jeunesse) ; Emmanuel Nhieu (auteur) ; Elodie Perrin (Comédie du Livre) ; Laurent Rusques (librairie Album) ; Jean Laurent Truc (Midi Libre)

# CHENGDU

**INTERNATIONAL** •• Su Xu – qui se fait appeler aussi Christophe – est un jeune étudiant de 21 ans, inscrit à l'Université de ChengDu. Originaire de la province de Shaanxi, au centre de la Chine, il travaille deux fois par semaine à la Maison de Montpellier à ChengDu, où il fait essentiellement un travail d'interprétariat. Il parle le cantonnais, l'anglais, le français et deux dialectes. Mais pour lui, le français « *est la plus belle langue du monde, parce que c'est la plus romantique... Mais aussi la plus difficile* ». L'été prochain, il envisage de partir travailler en Tunisie pour servir de traducteur français dans une grande société chinoise.

[m\\_montpellier@126.com](mailto:m_montpellier@126.com)



## LABO ARTISTIQUE

**MUSIQUE** •• Eve a commencé la guitare à 16 ans et fait sa première composition à 17 ans. Accompagnée d'un batteur et d'un bassiste, elle se produit aujourd'hui avec le groupe Eve And the Adams, l'une des trois formations retenues dans le cadre du Labo Artistique mis en place par la Maison pour tous Léo-Lagrange. Un nouveau dispositif pour aider à l'émergence de la scène musicale locale. 69 candidats ont auditionné pour cette première édition, placée sous le parrainage de Général Alcazar. Aux côtés d'Eve, la chanteuse Ari Kali et le duo rap DJ Crabees et Mister Colfer vont ainsi bénéficier d'un accompagnement technique et artistique sur un an.

**Maison pour tous Léo-Lagrange / 04 67 40 33 57**



## HAUT DÉBIT

**RECHERCHE** •• Dans le cadre de la convention de partenariat entre la Ville de Montpellier et la faculté de sciences économiques, Isvar Vega, étudiant en master sur l'économie des technologies de l'information et de la communication (ETIC) est le premier stagiaire, accueilli au sein de la Direction Informatique de la Mairie. Pendant six mois, il va travailler sur le cahier des charges pour la labellisation des zones d'activités de Montpellier qui disposent du très haut débit. Un échange d'expériences qui doit être renouvelé chaque année.

[sceco-master-etic@univ-montp1.fr](mailto:sceco-master-etic@univ-montp1.fr)



# VOYAGEUSES



## Traditions du Japon

**Nom :** Mathilde Prunieres • **Âge :** 17 ans  
**Activité :** lycéenne à Montpellier

**Projet :** partir au Japon, du 28 juin au 10 août, pour étudier le « *Giri* », une notion particulière, « *qui définit l'obligation morale, le sens du devoir et de l'honneur, valeur essentielle dans la société japonaise.* »

**Intérêt :** On parle beaucoup du Japon moderne, du manga, des animés. Mais on connaît moins certains aspects traditionnels. J'ai trouvé cette approche autour du « *Giri* » originale, et ça correspondait à mon goût pour la sociologie et les sciences humaines.

**Parcours :** un circuit entre les grandes villes, comme Tokyo, Osaka, Nagoya et aussi la campagne, pour sortir des sentiers battus et plonger au cœur de la société japonaise.

**A savoir :** je ne suis jamais allée au Japon. Mais j'apprends la langue depuis quatre ans, toute seule. Mon objectif pour ce premier voyage, c'était de l'organiser autour d'un vrai projet, pour ne pas faire seulement un séjour touristique.

**Retour :** Pendant tout mon voyage je vais faire un travail photographique que j'exposerai en octobre à la maison pour tous Marie-Curie, au Lycée Joffre et à l'Espace Montpellier Jeunesse.



## Art Aborigène en Australie

**Nom :** Marion Escudie • **Âge :** 19 ans  
**Activité :** étudiante en 1<sup>re</sup> année d'Arts Plastiques à Paul Valéry

**Projet :** partir en Australie de novembre 2010 à avril 2011, avec un mois entièrement consacré à la rencontre et l'échange avec une association d'artistes aborigènes du Northern Territory.

**Intérêt :** ce séjour sera l'occasion d'une immersion au sein de ce peuple mystérieux qui pratique un art rituel fait de peintures représentant les mythes du « *temps du rêve* », qui relate le mythe de la création.

**Parcours :** un vrai séjour d'itinérance, entre les villes, la côte et le désert...

**A savoir :** j'ai prévu plusieurs types d'hébergement, qui vont du couch-surfing à l'auberge de jeunesse, en passant par le séjour en tente dans les parcs naturels... Et je vais également travailler pendant un mois à la cueillette des cerises.

**Retour :** j'ai prévu d'organiser plusieurs expos de photos et de croquis, à la Maison pour tous Frédéric Chopin et dans le cadre du Festival des Arts, au lycée Agropolis, en mai 2011

CES DEUX PROJETS ONT ÉTÉ LAURÉATS DE LA BOURSE INITIATIVES JEUNES DE LA VILLE DE MONTPELLIER, DÉCERNÉE LORS DE LA SESSION DU MOIS DE MAI 2010.  
 Espace Montpellier Jeunesse / 04 67 92 30 50

# JF/JH cherche appartement

Pour beaucoup de jeunes, la recherche du premier appartement ressemble souvent à un parcours d'obstacles. Problèmes de budgets, difficulté à trouver un garant, méconnaissance des aides possibles, discriminations éventuelles, abus de toutes sortes... Pour éviter les mauvaises surprises, mieux vaut faire le tour de la question avant d'entamer votre recherche. Un bon conseil : rendez-visitte à la Boutique Logement Jeunes

**Chercher** un logement. Oui, mais comment ? Êtes-vous sûrs d'avoir en main tous les documents nécessaires ? Avez-vous prévu le budget nécessaire ? A quoi faut-il penser ? Le dépôt de garantie, l'assurance habitation, l'ouverture des compteurs, le premier loyer... Avez-vous des possibilités d'aides financières et lesquelles ? Connaissez-vous par exemple le dispositif clé-logement mis en place par la Ville de Montpellier ? Savez-vous si vous pouvez avoir droit aux allocations logement et à quel moment vous commencerez à les percevoir ? « *Trop souvent* », explique Véronique Coulon, responsable de la structure, « *on se rend compte que les jeunes prennent les choses à l'envers. Ils commencent par répondre aux annonces et se posent les questions trop tard. Le temps qu'ils puissent fournir aux propriétaires les pièces ou les garanties demandées, le logement qu'ils visaient est déjà parti. Ou, dans certains cas, ils ont mal estimé leur budget et se retrouvent dans une galère financière.* » Pour optimiser vos démarches, la meilleure solution est donc d'anticiper. Et pour cela, un bon réflexe : rendre visite au plus tôt à la Boutique Logement Jeunes, installée au centre-ville, juste en face du Virgin Mégastore.



## LA BOUTIQUE LOGEMENT JEUNES

Service associé aux Foyers des Jeunes Travailleurs de Montpellier, elle accueille un public de jeunes de 18 à 30 ans. Service libre, ouvert et gratuit. Du lundi au samedi.

Lundi : 10h à 13h / 14h à 18h

Mardi : 10h à 13h / 14h à 19h

Mercredi : 10h à 13h / 14h à 18h

Jeudi : 10h à 13h / 14h à 18h

Vendredi : 14h à 18h

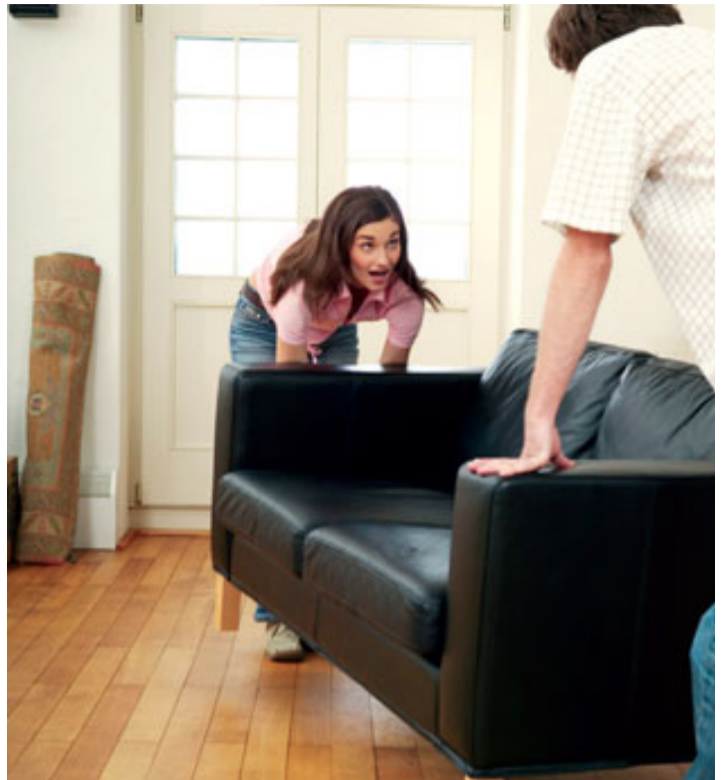
Samedi : 10h à 13h

**1 bis, rue de la Vieille (face au Virgin Mégastore) / 04 99 61 46 65**

**[www.boutique-logement-montpellier.org](http://www.boutique-logement-montpellier.org)**

La Boutique Logement Jeunes, est ouverte à tous les jeunes de moins de 30 ans. Les services y sont gratuits et sans rendez-vous. Chacun peut venir y chercher l'information ou l'accompagnement qu'il désire. L'accueil est assuré par des conseillères en logement, qui peuvent instruire vos dossiers de demande d'aide (Fonds de solidarité logement, Locapass, allocations CAF, dispositif Clé Logement), répondre à des situations d'urgence, vous réorienter sur des structures spécialisées. L'accès à l'espace est totalement libre, avec de nombreux outils mis à disposition gratuitement pour faciliter vos recherches : accès internet, téléphone, fond documentaire, offres logement... « *L'accompagnement est simplement lié à une inscription préalable, avec réunion d'information spécifique, pour présenter le lieu et rappeler les bases essentielles à connaître en matière de recherche de logement.* » L'occasion également de préciser votre recherche et les





ressources dont vous disposez. « *Eventuellement, si on a un garant, constituer son dossier. Envisager les types de logements correspondants à vos possibilités, studio, chambre chez l'habitant, collocation, F1, F2... En meublé ou pas ? Sélectionner le meilleur rapport qualité prix, différencier les marchands de liste des agences immobilières, etc.* »

## POUR OPTIMISER VOS DÉMARCHES, LA MEILLEURE SOLUTION EST D'ANTICIPER

### TÉMOIGNAGES

#### Driss

Ce qui est intéressant à la Boutique Logement, c'est les conseils qui sont donnés quand on arrive dans la ville et qu'on ne connaît personne. En plus, je n'avais jamais été locataire. Ici on m'a expliqué le budget, les aides financières... J'ai pu téléphoner aux propriétaires et on m'a aidé à monter les projets.

#### David

Habitant à Reims, il m'était difficile de trouver un logement sur Montpellier. C'est la raison pour laquelle j'ai choisi de séjourner à l'auberge de jeunesse. Par la suite, je suis allé à la Boutique Logement pour y trouver des offres de colocation. Une fois inscrit, j'ai pu profiter des outils mis à disposition (internet, téléphone, annonces de logement), tout ceci m'a permis de trouver mon premier logement en 24h).

Du lundi au samedi, les conseillères de la Boutique Logement Jeunes sont à votre disposition pour vous aider dans vos démarches. De nombreuses questions concernent évidemment les aides financières proposées aux jeunes. Les allocations logement à déposer auprès de votre Caisse d'Allocation Logement, le Fonds de Solidarité Logement, dispositif départemental qui permet de disposer de prêts sous conditions financières pour régler le dépôt de garantie, le premier mois de loyer... Ou encore le Locapass, prêt à taux zéro, remboursable par petites mensualités pour financer le dépôt de garantie des futurs locataires. Sans oublier le dispositif Clé Logement, mis en place par la Ville de Montpellier, réservé aux jeunes actifs de moins de trente ans, et qui permet de bénéficier d'une aide financière complémentaire, limitée à 1 000 euros, permettant le financement des frais d'installation ou des premiers équipements nécessaires (appareils de cuisson, couchage, tables et chaises, etc...)

À noter également, que pour les personnes désirant consulter les informations à distance, la Boutique Logement Jeunes a mis en place un site internet très bien référencé, ouvert aux jeunes et à leurs familles, ainsi qu'aux propriétaires qui peuvent désormais mettre leurs offres gratuitement en ligne dans un espace réservé : [www.boutique-logement-montpellier.org](http://www.boutique-logement-montpellier.org)

# CLÉ

## Montpellier Logement

Besoin d'un petit coup de pouce pour financer votre installation ? La Ville de Montpellier, vous permet grâce au dispositif *Clé Montpellier Logement*, de bénéficier d'une avance remboursable sans intérêt et sans frais de dossiers...

### Clé montpellier logement

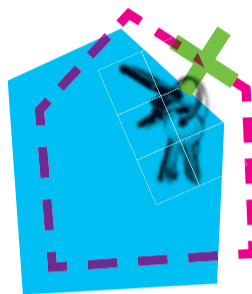
Accéder à un premier logement peut coûter cher. Payer en même temps le premier mois de loyer, le dépôt de garantie, les frais d'agence ou les premiers équipements nécessaires à l'installation sont souvent des freins dans la mise en œuvre de son projet logement.

Le dispositif *Clé Montpellier Logement*, mis en place par la Ville de Montpellier, offre ainsi une avance remboursable sans intérêt, ni assurance, ni frais de dossier, qui permet d'offrir un véritable coup de pouce aux jeunes désirant s'installer.

Réservé au financement du premier loyer ou l'achat des premiers équipements ménagers, le dispositif peut à titre exceptionnel – et pour des situations particulières – servir également à financer le dépôt de garantie.

Complémentaire, le dispositif *Clé Montpellier Logement*, ne se substitue pas aux dispositifs *Locapass* ou *Fonds Solidarité Logement* (FSL). Par ailleurs, il n'est pas cumulable avec les aides mobilisables dans le cadre de ces dispositifs ainsi que les aides facultatives cofinancées par la Ville (Fonds Départemental d'Aides aux Jeunes, aides individuelles du CCAS) mobilisées pour le même objet.

Pour toute demande concernant le dispositif *Clé Montpellier Logement*, s'adresser auprès de la Boutique Logement Jeunes, à laquelle la Ville de Montpellier a confié exclusivement la mission d'information et d'appui au montage des demandes d'aides financières du dispositif.



#### **Clé Montpellier Logement : Pour qui ?**

- Avoir moins de 30 ans ;
- bénéficier d'un contrat de travail (CDI, CDD ou contrat d'intérim) ou être en contrat de formation en alternance de plus de six mois ou être demandeur d'emploi indemnisé ;
- ne pas dépasser certains plafonds de ressources.

#### **Pour quoi ?**

- Aide au financement du premier mois de loyer (charges comprises), dans la limite de 1000 euros ;
- aide au financement des premiers équipements d'installation (appareils de cuisson, couchage, tables et chaises, armoire, réfrigérateur et lave linge), dans la limite de 800 euros ;
- aide au financement du dépôt de garantie à titre exceptionnel dans la limite de 1000 euros.

#### **Comment ?**

- Avance remboursable sans intérêt, sur une durée maximale de 36 mois après un différé de trois mois ;
- accordées à la date d'effet du bail ;
- pas de frais de dossier.

### BOUTIQUE LOGEMENT JEUNES

1 bis, rue de la Vieille / 04 99 61 46 65  
boutique.logement@orange.fr  
www.boutique-logement-montpellier.org



## ESPACE MONTPELLIER JEUNESSE CHARTRE QUALITÉ DES PETITES ANNONCES LOCATION

L'Espace Montpellier Jeunesse, situé au 6, rue Maguelone, propose un service de petites annonces logements à destination des propriétaires et futurs locataires.

Pour garantir une information de qualité, l'Espace vient de mettre en place une charte qualité, qui engage les propriétaires sur la nature, la durée et le contenu des annonces diffusées. Toutes les annonces présentées sur les panneaux d'affichage de l'Espace Jeunesse, sont ainsi réservées aux offres de particulier à particulier. Elles éliminent ainsi d'office toutes celles qui entraîneraient des frais d'agence supplémentaires, et sont vérifiées et validées par le service, avec une durée de validité ne devant pas excéder 2 semaines.

En déposant leurs annonces, les propriétaires s'engagent par ailleurs à :

- Proposer un logement décent ;
- ne pratiquer aucune discrimination ;
- respecter la vie privée du locataire ;
- établir un contrat qui précise la durée de location, le montant des charges, la durée du préavis et le prix de la location ;
- fournir les documents nécessaires au paiement de l'aide au logement ;
- à réactualiser l'offre de logement.

**Espace Montpellier Jeunesse • 6, rue Maguelone  
04 67 92 30 50**



## 5 JUILLET > 1<sup>ER</sup> OCTOBRE SALON ESPACE LOGEMENT ÉTUDIANT

En matière de recherche de logement étudiant, c'est un peu le passage obligatoire.

Le Salon *Espace Logement Étudiant*, vous donne rendez-vous au Salon du Belvédère à partir du 5 juillet. Vous pourrez trouver sur place plus de 2 000 annonces gratuites, réactualisées chaque jour, un personnel spécialisé pour vous accompagner dans vos démarches, des téléphones et ordinateurs en accès libre, ainsi que de nombreux stands pour effectuer sur place toutes vos démarches administratives (Ville de Montpellier, CAF, LMDE, MEP, CROUS...). Un programme spécial *Espace Logement Étudiant*, vous permet également dès juillet et tous les mardis, de vous familiariser avec la Ville et son réseau associatif ou de participer tous les jeudis à des journées thématiques autour de l'environnement, prévention/santé et volontariat/citoyenneté...

A découvrir également, les mercredis, *Job/stage/mobilité étudiante*, pour vous accompagner dans vos recherches de jobs ou de stage, en France ou à l'étranger...

Attention : l'*Espace Logement Étudiant* s'interrompt pendant deux semaines, entre le 30 juillet et le 15 août. Reprise le 16 août, jusqu'au 1<sup>er</sup> octobre.

Horaires : du lundi au vendredi, de 10h à 12h30 et de 14h à 18h. Le vendredi après midi, fermeture à 17h30.

**www.espace-etudiant.com  
Agence Étincelle / 04 67 13 23 00**



## LE GUIDE ÉTUDIANT DU LOGEMENT

Location, achat, budget, juridique, installation...

Toutes les pistes pour trouver un logement à Montpellier, connaître vos droits et obligations, découvrir les lieux et activités incontournables de Montpellier. Guide gratuit, réalisé en collaboration avec le Crij, la Mutuelle des Étudiants et l'Agence Étincelle. Pour le recevoir, envoyez une enveloppe affranchie à 2,11 euros, en précisant vos coordonnées à :  
Étincelle Communication / 524, av de la Pompignane – 34000 Montpellier

# OMBRE ET LUMIÈRE

Du 17 au 20 juin, le Festival des Architectures Vives ouvrait les cours d'hôtel particuliers à des équipes de jeunes architectes. Un parcours inédit, entre rêve et curiosité.

« La ville, théâtre de diverses émotions, nous offre des espaces où nous nous sentons bien, d'autres qui nous apaisent. Certains nous bouleversent, nous obligent à modifier notre rapport au temps et à l'espace. D'autres encore, comme les cours d'hôtels particuliers, attisent notre curiosité. Dans leur histoire, les cours – espaces semi-publics, semi-privés – se sont vues attribuer des fonctions très diverses entre lieu de représentation, d'accueil, de distribution... Mais aujourd'hui, elles restent inhabitées. Ces espaces qui se cachent derrière d'énormes portes cochères, interpellent car ils laissent entrevoir leur univers. On y devine un jardin, un escalier majestueux, un pavage d'époque... Le temps d'un regard, ces cours modifient notre relation à la ville et invitent notre imagination à compléter les quelques détails architecturaux entrevus par hasard. Les cours deviennent de véritables curiosités... »

« **L'ARCHITECTURE EST UN JEU SAVANT, CORRECT ET MAGNIFIQUE DES VOLUMES ASSEMBLÉS SOUS LA LUMIÈRE** » LE CORBUSIER

Créé en 2006, le Festival des Architectures Vives, fêtait du 17 au 20 juin sa 5<sup>e</sup> édition. Organisé par l'association Champ Libre, présidée par Elodie Nourrigat et Jacques Brion, architectes à Montpellier, il était placé cette année sur le thème *Ombre et Lumière*. 170 équipes d'architectes ont présenté leur candidature, la plupart venant de l'étranger (Espagne, Allemagne, Italie, Etats-Unis, Chili, Chine, Japon, Canada, Brésil, Inde...) Onze équipes ont été retenues, dont une équipe invitée. Celle du College of Design, de l'Université du Kentucky, Lexington USA. Pendant 4 jours, le public était invité à circuler dans les rues de la ville à la découverte de ces installations éphémères. Modules en carton recyclé, dispositif capteur de rayons solaires, plafonds en ballons noirs, mobile éclaté, ambiances brumeuses, nuages flottants Ukigomu, jeu de bougies... Un parcours magique et onirique, à la découverte du patrimoine revisité.

FESTIVAL  
DES ARCHITECTURES VIVES

Association Champ Libre / 04 67 92 51 17  
<http://favmontpellier.nerim.net>





mirage



TRUTHEHOLE - Hôtel St Côme - SPLICE : A. Bosio/G. Cassinelli/ A. Lavarello/K. Perini/F. Valido  
Gênes - Italie - Architectes



# maison du lez base nature

Une base de pleine nature à proximité du Centre Ville.



Presque camouflée par les arbres qui bordent le Lez, construite dans un esprit de cabane, cet équipement municipal, ouvert en 2008, accueille aujourd'hui le siège de cinq associations. Pêche, course d'orientation, sauvetage, cyclisme, VTT, canoë... Toutes les activités proposées sont en lien avec les loisirs et la nature. Point de rendez-vous pour des circuits de promenade sur les berges du Lez, la Maison du Lez ouvre également son espace aux titulaires de la carte Montpellier Sports, qui peuvent utiliser ses équipements (vestiaires, sanitaires, douches...). Chaque année, au mois de juin, la Maison du Lez sert également de cadre au Penthatlez. Toutes les associations hébergées participent au programme, avec plusieurs animations et démonstrations, ainsi que des activités voile, tyrolienne, balades à poney, tai shi shuan... Un lieu spectaculaire à découvrir en toutes saisons.



## MAISON DU LEZ

Allée Algéria de Béracasa / 04 67 50 97 32  
accès tramway • ligne 1, arrêt place de l'europe  
• ligne 2, arrêt Pompignane

### Montpellier Eaux Vives

De la simple balade en rivière à la compétition en passant par le Kayak Fitness. Pratique, enfants et adultes.

04 67 68 14 94

[www.montpellier-canoë-kayak.com](http://www.montpellier-canoë-kayak.com)

### Les chevaliers de la gaule / Montpellier pêche

Ecole de pêche, préservation de la nature, pratique de l'alevinage dans le Lez et la Mosson...

06 10 22 76 99 • [montpellierpeche@gmail.com](mailto:montpellierpeche@gmail.com)



### Aqualove Sauvetage

Sauvetage, secourisme, natation, aquagym, bébés nageurs...

04 67 86 60 43 - [www.aqualove.fr](http://www.aqualove.fr)

### Montpellier sport orientation 34

Pratique de l'orientation loisirs et compétition.

04 67 79 06 61

[www.msorientation.sportnat.com](http://www.msorientation.sportnat.com)



### Montpellier Languedoc Cyclisme

Pratique VTT, section cyclisme de route, en loisirs ou compétition.

06 16 09 51 50

[www.montpellierlanguedoccyclisme.fr](http://www.montpellierlanguedoccyclisme.fr)

### Stages multiactivités

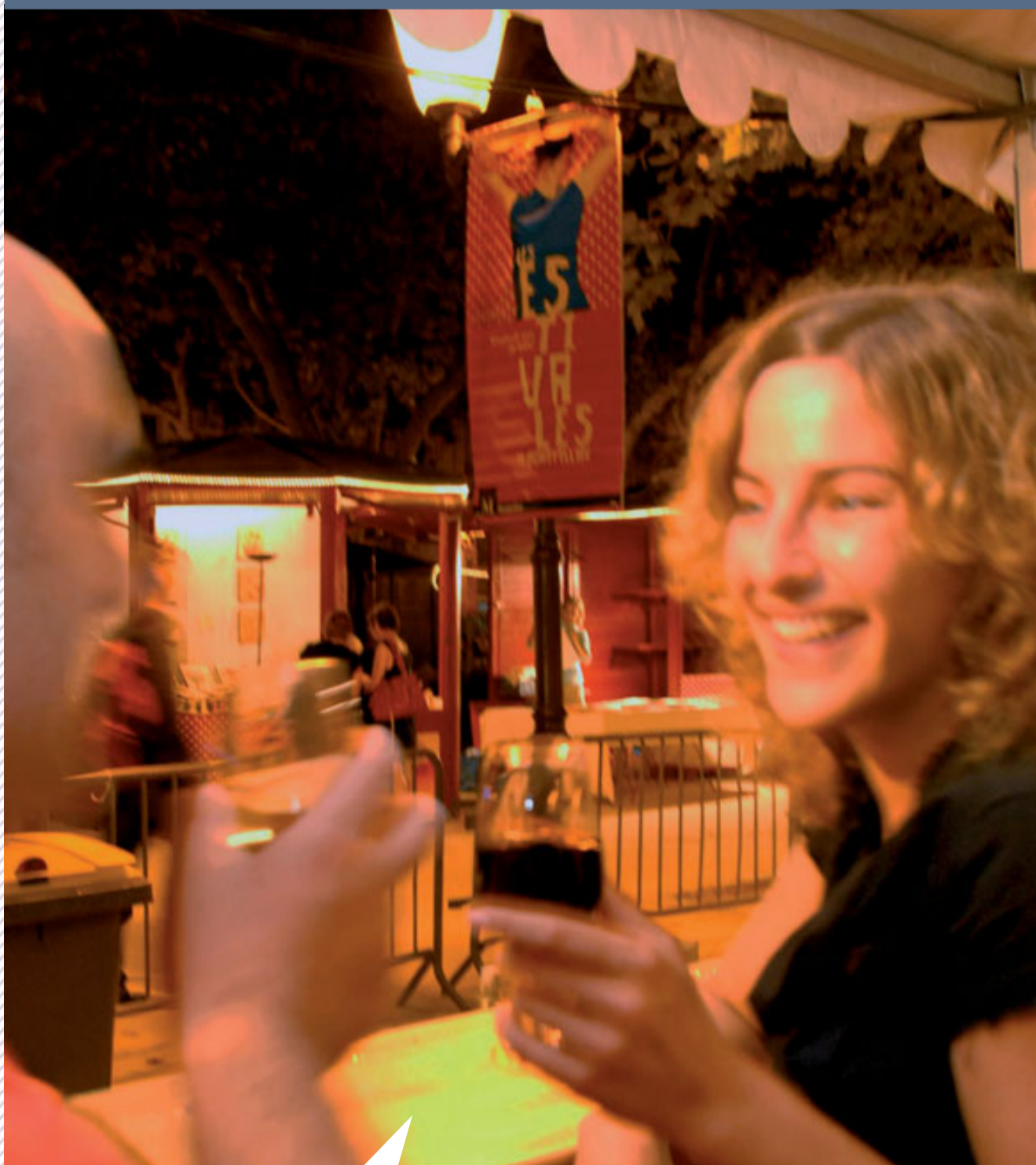
Canoë, VTT... Dans le cadre des stages vacances d'été, organisés par le Service des Sports, la Maison du Lez propose plusieurs animations sportives, réservées aux 9 à 15 ans, en juillet et en août, de 9h à 17h.

Info / 04 67 34 72 73



# IN CITY

mémos - planète - citoyen - parcours - tremplin - horizon - international - campus



## 25 JUIN > 10 SEPTEMBRE / LES ESTIVALES

*C'est reparti pour un tour. Les Estivales ont démarré le 25 juin. Rendez-vous tous les vendredi, à partir de 19h, sur l'Esplanade Charles de Gaulle. Jusqu'à 30 000 personnes, certains soirs... Un véritable bain de foule, pour déambuler entre les stands des artisans, bouquinistes et producteurs régionaux. Pour boire un verre de vin, manger à table ou sur l'herbe, à la fraîcheur des bassins et des fontaines, retrouver vos potes, discuter avec les touristes... Le tout dans une ambiance musicale barriolée : rock, soul, flamenco, jazz, idéale pour la mise en bouche, avant de poursuivre votre nuit en bars, discothèques ou vers les plages. Deux nouveautés à noter cette année : un partenariat avec plusieurs bars du centre ville pour diffuser l'esprit Estivales sur plusieurs quartiers de Montpellier. Et des ateliers de découverte et de dégustation des vins*

**[www.montpellier.fr](http://www.montpellier.fr)**

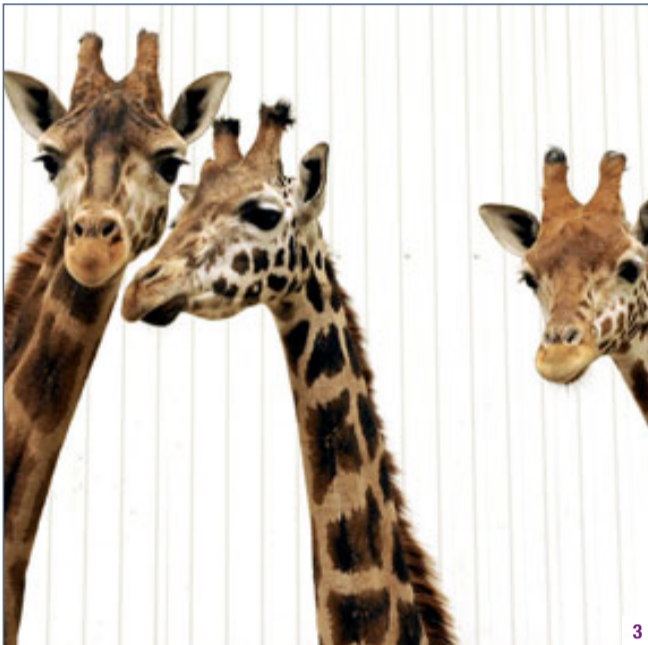




1



2



3



4

## MÉMOS

### 1 •• NOCTURNE AU PEYROU

Jusqu'au 31 août, par arrêté municipal, les Jardins du Peyrou sont ouverts au public de 8h à minuit. Mais attention, interdiction de vente, de consommation et de transport de boissons alcoolisées ou bouteilles de verre.

### 2 •• MONTPELLIERNOW.MOBI

Adresses et téléphones de bars à vin, plages privées, listes d'hôtels, agenda et bons plans, infos transports et stationnement, géolocalisation pour GPS... Toute l'info touristique sur votre mobile grâce au nouveau service de l'Office de Tourisme.

[www.montpelliernow.mobi](http://www.montpelliernow.mobi)

### MAISON DE LA POÉSIE

Lieu d'accueil, de travail, d'initiation et de défense et d'action pour la poésie. Soutenue par la Ville, elle est animée par l'association *Maison de la Poésie*, créée en 2005 par l'écrivain et poète Jean Joubert. Au programme : rencontres, lectures, débats, spectacles, ateliers, interventions en milieu scolaire.

**Maison de la Poésie, 78 rue du Pirée.**

### STAGES D'ÉTÉ MAISONS POUR TOUS

Initiation à l'art clownesque, aquarelle, danse Bollywood, chant... Profitez des activités d'été dans les maisons pour tous.

**04 67 34 71 94 • [www.montpellier.fr](http://www.montpellier.fr)**

### 3 •• ZOO MONTPELLIER

Agenda, information, photos, carnet rose, fiches pédagogiques en téléchargement, vidéos et balades dans les coulisses d'un des plus beaux parcs zoologiques de France...

[www.zoo.montpellier.fr](http://www.zoo.montpellier.fr)

### NOW !

Toute l'actualité touristique de Montpellier, les grands événements, les expos, les lieux de sortie, les visites guidées... Mais aussi les bons plans, les tarifs réduits, les réservations en ligne, la city card... *Now*, votre programme agenda de l'Office de Tourisme, en français et en anglais.

**04 67 60 60 60 • [www.ot-montpellier.fr](http://www.ot-montpellier.fr)**

### 4 •• ANTIGONE DES ASSOCIATIONS

Plus de 100 000 visiteurs et 1 200 associations qui tiennent leurs stands de la Place Paul Bec à Antigone, jusqu'aux Berges du Lez... Le dimanche 12 septembre, l'Antigone des Associations offre une vaste tribune aux forces vives de la ville. Des collectionneurs de pigeons aux amateurs de danse hongroise, personne n'y échappe. Sports, culture, international, santé, environnement... Tous les secteurs sont représentés. Avec les stands de la Ville et un programme d'animation et de démonstrations continu...

[www.montpellier.fr](http://www.montpellier.fr)



# permis de conduire la ville vous aide...

Dès la rentrée 2010, la Ville de Montpellier met en place un nouveau dispositif d'aides individualisées pour permettre le financement du permis de conduire.

Passeport pour la mobilité, tremplin indispensable pour la recherche et l'obtention d'un emploi, le permis de conduire est aujourd'hui un passage quasiment obligé. Son coût, estimé généralement à 1000 euros, reste cependant un frein considérable pour beaucoup de jeunes.

Dès la rentrée 2010, la Ville de Montpellier met en place un dispositif d'aides individualisées, afin de permettre aux jeunes montpelliérains qui n'en avaient pas la possibilité, de financer une partie de leur permis.

## PUBLIC CONCERNÉ

Les jeunes de 18 à 29 ans, résidant à Montpellier depuis plus d'un an, en situation précaire ou ne disposant pas des ressources nécessaires, en insertion sociale ou avec un projet professionnel justifiant de la nécessité d'être titulaire du permis de conduire (branche professionnelle, zone d'activité, domiciliation...)

## PERMIS B - PREMIÈRE INSCRIPTION

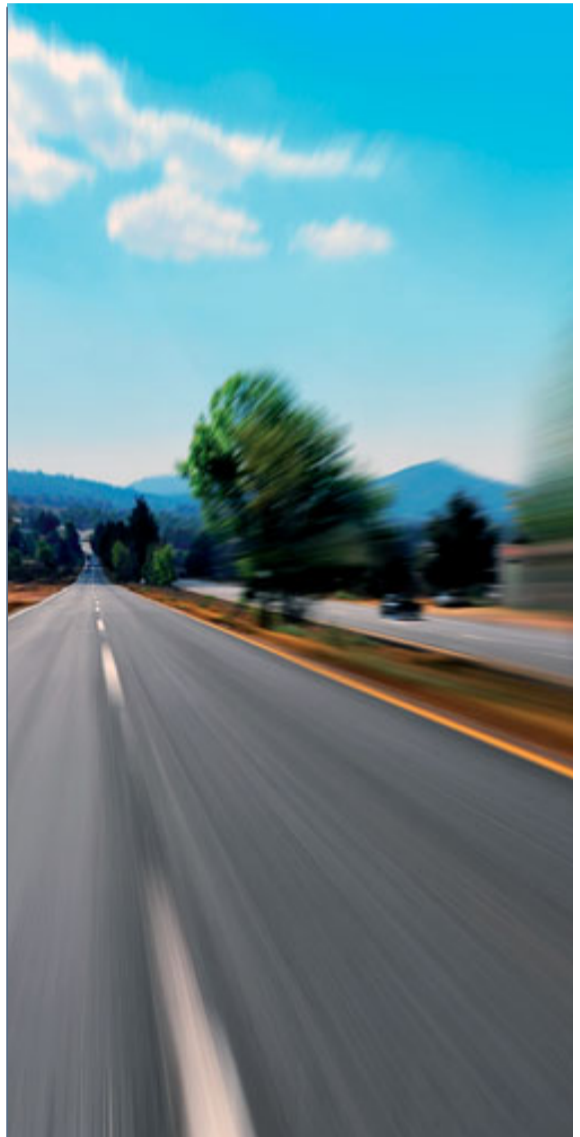
Attention, le dispositif concerne uniquement l'obtention du permis B. Les candidats doivent présenter l'examen pour la première fois.

## MONTANT DES AIDES

10 000 euros ont été votés au Budget Prévisionnel 2010 de la Ville au titre des aides au financement de ce dispositif. Un montant de 200 euros maximum a été fixé, permettant ainsi de financer 50 permis par an.

## ATTRIBUTIONS

L'aide est attribuée sans contre partie. Elle est directement versée à l'auto-école partenaire du projet. Elle peut s'ajouter à toute autre aide complémentaire...



## Comment demander une aide ?

**Le retrait des dossiers d'aide au permis de conduire se fait auprès de l'Espace Montpellier Jeunesse, dès la rentrée de septembre. Le détail des justificatifs et pièces à fournir et toutes les informations relatives aux démarches sont fournis par les agents d'accueil.**

ESPACE MONTPELLIER JEUNESSE

6, rue Maguelone • 04 67 92 30 50



Anabelle la coronelle - Simon Popy



Bouh - Philippe Dufresne



Électricité verte - Olivier Scher



J'arrête dit le poisson - Arnaud Terrier



Le coquelicot reprend ses droits - Camille Bezzina

## biodiversité

Plus de 400 montpelliérains ont répondu à l'appel *Photographiez et exposez la biodiversité de vos quartiers*. Fins observateurs de la faune et de la flore, ils ont dévoilé à l'occasion de l'exposition organisée dans le cadre de la Fête de la Biodiversité, la richesse de notre ville : arbres, plantes, végétaux perçant les pierres ou le béton, insectes, animaux, écureuils, serpents, poissons... Insolite, poétique, toujours surprenante, la sélection d'images déposées sur le site de la ville [www.montpellier.fr](http://www.montpellier.fr) est une invitation à l'observation et à la protection des espèces dans le périmètre urbain.

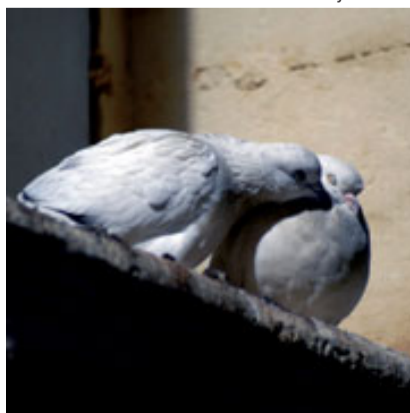
Silhouette - Tiziana Annesi



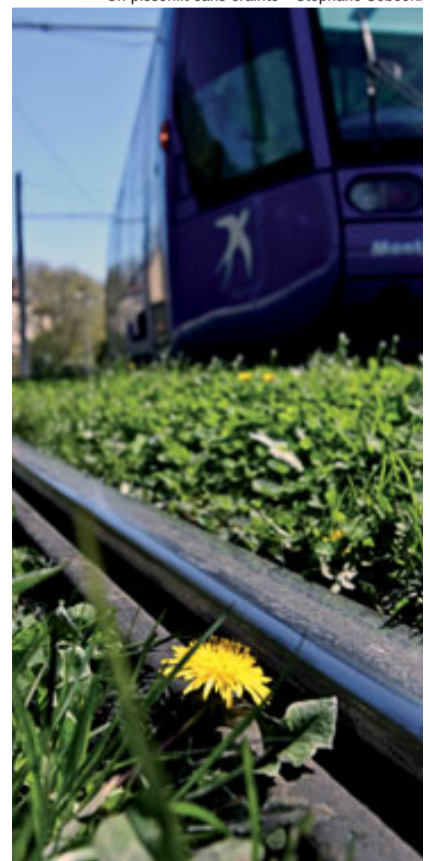
Tourbillon vert serre amazonienne - Natacha Pallot



Tendresse - Judy Januarius



Un pissenlit sans crainte - Stéphane Sobecki







## LA VILLE, REFUGE DE NATURE

Dans le cadre du Printemps de la Démocratie, le paysagiste Gilles Clément a réalisé une intervention sur les friches urbaines, « zones de préservation de la biodiversité au cœur des quartiers ».

**F**ace à l'expansion de la ville, la pression immobilière liée à la nécessité de bâtir du logement pour une offre moins chère, accessible, comment les municipalités peuvent-elles malgré tout viser un compromis et conserver et diversifier leurs espaces de nature ?

Michael Delafosse, maire adjoint à la culture et culture scientifique, le rappelait dans son introduction à l'intervention proposée le 10 mai dernier à la Maison de la Démocratie : « *A l'échelle locale, la vie et la diversité sont un bien public à préserver* ». A Montpellier, un plan quadriennal pour la biodiversité, a été récemment adopté, fixant jusqu'à 2014 un calendrier d'actions, mêlant recherche, protection, sensibilisation. C'est à ce titre, que le Service des Espaces Verts de la Ville a commandé au paysagiste Gilles Clément et au bureau d'étude Coloco, une des premières études nationales, sur la gestion des friches urbaines autour de trois quartiers tests du sud de Montpellier : Aubes, Millénaire et Croix d'Argent. Cette étude, lancée en juin dernier, devrait permettre l'élaboration d'une stratégie de gestion de ces espaces marginaux, non cultivés, qui sont cependant de véritables réserves du vivant. À Montpellier, du fait de l'ab-

sence d'industrie, les friches urbaines, sont essentiellement organisées autour d'anciennes voies ferroviaires ou parcelles agricoles. L'inventaire réalisé a permis d'établir plusieurs typologies de territoire : isolats, espaces couloirs, espaces diffus, espaces particulés, en tenant compte de leur richesse en écosystème...

La stratégie de gestion proposée pour ces espaces, offre déjà quelques pistes complémentaires à la multiplication des zones vertes en ville. Notamment, en essayant de trouver des traversées et continuités, véritables couloirs pour la biodiversité, circulant ainsi à travers les différents espaces de la ville. Une approche très novatrice pour la Ville de Montpellier et ses services. Qui propose ainsi de décaler la gestion horticole telle qu'elle perçue aujourd'hui, avec une approche régulière et esthétique, vers des gestes moins consommateurs en ressources et énergie, et plus producteurs de biodiversité.

Une démarche, qui nécessite l'adhésion et la compréhension des citoyens, dont chacun peut être à son échelle, via une terrasse ou un simple balcon, un acteur de cette diversité dans la ville.

### Infos



#### Gilles Clément

Ingénieur horticole, paysagiste, écrivain, jardinier, Gilles Clément enseigne à l'Ecole Nationale Supérieure du Paysage à Versailles (ENSP). Il poursuit également des travaux théoriques et pratiques à partir de trois axes de recherche : le jardin en mouvement, le jardin planétaire et le tiers paysage. [www.gillesclément.com](http://www.gillesclément.com)

#### Le jardin en 24h

En septembre prochain, une première opération menée par le Service des Espaces Verts de la Ville, va proposer aux habitants du quartier Lemasson, de transformer un espace bitumé de cour urbaine, en jardin refuge : le tout, en 24h.

#### Observatoire des saisons

Quels sont les effets du changement climatique sur les animaux et les plantes ? L'Observatoire des Saisons, invite toutes les personnes intéressées à contribuer à la recherche scientifique.

[www.obs-saisons.fr](http://www.obs-saisons.fr)

#### Main verte

Dernière visite du printemps. Samedi 3 juillet, de 10h à 12h : le square de l'Intendance, des plantes cultivées aux médecines. Histoire des jardins médiévaux et dégustation de tisanes aux propriétés médicinales... Rendez-vous au 8, rue d'Aigrefeuille.

04 67 20 99 00

[www.montpellier.fr](http://www.montpellier.fr)



## CO-PRODUIRE LA VILLE

Pour s'informer, s'exprimer, participer activement à la vie et la gestion de la commune, la Ville de Montpellier ouvre plusieurs instances de participation citoyennes. Dès 16 ans, il vous est possible de participer aux débats et choix publics. Un apprentissage passionnant !

### CMJ • CONSEIL MONTELLIERAIN DE LA JEUNESSE

**Quoi** • Mis en place le 26 février 2009, le Conseil Montpellierain de la Jeunesse est né à l'initiative de la Ville de Montpellier, pour offrir aux jeunes un organe de réflexions et de propositions, permettant de renforcer la politique jeunesse.

**Qui** • La participation du CMJ est ouverte à tous les jeunes entre 16 et 29 ans, vivant, travaillant ou étudiant à Montpellier.

**Fonctionnement** • Le CMJ est élu tous les deux ans. Il dispose d'un budget propre. Un calendrier annuel prévoit les dates de réunions des commissions, ainsi que les séances plénières, présidées par le Maire ou son adjoint à la Jeunesse.

**Action** • Afin de mieux comprendre le fonctionnement des institutions, ou d'enrichir le cours des débats, les membres du CMJ peuvent demander à rencontrer les différents responsables des services municipaux, ou différents partenaires spécialisés : police municipale, service communication, auberge de jeunesse, mutuelles étudiantes... Les membres du CMJ peuvent également s'appuyer sur un groupe de travail d'experts, constitués de personnalités issues du tissu associatif, institutionnel et universitaire, ainsi que sur la présence de membres du conseil municipal.

**Objectifs** • Organisé à l'origine en commissions thématiques (fonctionnement, emploi, étudiant, adolescent, relations internationales...), le travail du CMJ s'est progressivement concentré autour du projet de Cité de la Jeunesse. Un groupe de travail spécifique a été mis en place. Depuis le mois de janvier, une dizaine de réunions ont été organisées sur des thématiques variées (soirées interculturelles, hébergement restauration, écologie, emploi, culture et sports, etc...). La synthèse de ces travaux a été présentée à l'espace montpellier jeunesse, le 8 juin dernier.

[www.montpellier.fr](http://www.montpellier.fr)

### CONSEILS CONSULTATIFS DE QUARTIER

**Quoi** • Héritiers des Conseils de quartier, créés en 2001, huit mois avant la loi les instituant, ils sont des instances consultatives entre les habitants des quartiers et la municipalité et ses services.

**Qui** • Ouverts à l'ensemble de personnes de plus de 16 ans, habitant, travaillant ou justifiant d'un investissement réel dans leur quartier. Ses membres sont désignés pour une durée de 6 ans maximum.

**Fonctionnement** • A Montpellier, 7 Conseils Consultatifs de Quartier ont été désignés, répartis sur les différents territoires de la commune : Montpellier Centre, Port Marianne, Près d'Arènes, Croix d'Argent, Les Cévennes, Mosson, Hôpitaux-Facultés. Chaque Conseil Consultatif de Quartier peut être consulté par le Maire et lui faire des propositions sur toute question concernant le quartier ou la ville. Le Maire peut également associer le Conseil Consultatif de Quartier à l'élaboration, à la mise en œuvre et à l'évaluation des actions intéressant le quartier, en particulier celles menées au titre de la politique de la Ville. Une fois par an, le Conseil Consultatif de Quartier présente un rapport au Maire qui en informe le Bureau Municipal.

**Moyens** • Pour son fonctionnement, chaque Conseil Consultatif de Quartier dispose d'une adresse postale, de moyens techniques, de salles de réunions, d'un budget pour ses dépenses de fonctionnement, ainsi qu'un secrétariat chargé du suivi des travaux (convocations, comptes rendus, etc...) Associés et consultés à l'occasion de tous les grands projets qui engagent l'avenir de la Ville, les Conseils Consultatifs de Quartier participent chaque année à l'organisation du Printemps de la Démocratie, dont la dernière édition s'est clôturée le 19 juin dernier. À cette occasion, ont été déterminées les priorités d'aménagement définies dans le cadre des budgets de proximité accordés par la Ville.

[www.montpellier.fr](http://www.montpellier.fr)



# SYLVAIN BEAUBOIS



## CITOYENNETÉ : LE GRAND DÉFI !

Inscrit en Master 1 de Sciences Politiques à la Fac de Droit, Sylvain Beaubois travaille autour de la question de la participation citoyenne. Point de vue.

### **Ton projet ?**

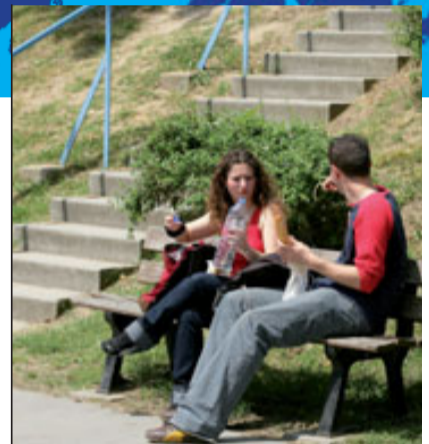
J'ai commencé par faire un travail d'observation. En discutant avec des responsables et des élus. En assistant à une réunion du Conseil Montpellierain de la Jeunesse, ou à une concertation sur le thème du Plan Local de Déplacement, dans le cadre du Printemps de la Démocratie. Concrètement, je suis allé voir comment ça se passait sur le terrain, avec les gens qui prenaient la parole, quels étaient les thèmes abordés, comment il était possible au citoyen de participer au processus de décision... C'était vraiment intéressant. Quand on lit certains ouvrages, on a l'impression que la démocratie participative a du mal à fonctionner, ou que le citoyen n'est pas toujours habilité à prendre des décisions, etc... Or, dans la pratique, on se rend compte que personne n'est là pour dire, « voilà ce qu'il faut faire », mais plutôt pour être associé, pouvoir donner son avis, ses idées, tout simplement...

### **Un avis sur le CMJ ?**

J'ai assisté à une réunion du groupe de travail sur l'Emploi dans le cadre de la Cité de la Jeunesse. J'ai trouvé que chacun prenait son travail très au sérieux, avec des thèmes bien définis... C'est vrai que le projet de Cité de la Jeunesse offre un objectif concret très motivant. Le vote n'est pas la seule expression citoyenne. Il y a aussi la participation à une décision, à un projet « politique ». C'est important d'apprendre à discuter, écouter l'avis de l'autre, construire un projet ensemble.

### **Quels sont les freins à l'engagement citoyen des jeunes ?**

L'argument récurrent, c'est le manque de confiance dans le système. D'autres n'ont pas envie, ou pas le temps. Beaucoup avouent ne pas se sentir capable de participer au débat ou prendre des décisions. Pourtant, lorsqu'on arrive à dépasser ça, avec un minimum d'intérêt et de curiosité, on peut engager une vraie remise en question. On peut se dire, à notre âge, qu'est-ce qu'on fait ? On reste à l'écart, on se plaint, on critique. Mais qu'est-ce qu'on apporte ? Et pourtant, chacun a le droit de participer. Pas besoin de le faire de façon grandiloquente. Juste venir parler de soi, de ses expériences au quotidien. Parce que le vrai savoir il est là. Je dirais donc aux responsables des structures participatives, pour encourager la participation, de mettre davantage en valeur le vécu et l'expérience, plus que le discours.



### **Cité de la jeunesse**

Dans le cadre de son grand projet de Cité de la Jeunesse, la Ville de Montpellier avait commencé à lancer des études sur le site de l'EMSAM, situé rue du 81<sup>e</sup> régiment d'Infanterie. L'emplacement permettait de nombreuses possibilités, comme l'aménagement d'une auberge de jeunesse nouvelle génération de 200 places, des terrains de sports, salles de spectacle, etc. Au début du printemps, l'armée a annoncé la vente du site au Ministère de l'Éducation, pour y installer dès la rentrée 2010, un des douze internats d'excellence prévus dans le cadre du plan Espoir Banlieues. En attendant une nouvelle proposition de lieu, les membres du Conseil Montpellierain de la Jeunesse poursuivent l'élaboration des grandes lignes du projet.





# JE CRÉE MON ENTREPRISE LA BOUTIQUE DE JULIE

A 25 ans, Julie Masso vient d'ouvrir son commerce. Après un parcours d'obstacle, semé d'embûches, peu d'apport financier... Mais beaucoup de volonté, d'idées et un accompagnement complet qu'elle a trouvé auprès des professionnels de la Boutique de Gestion AEDE de Montpellier



**Le projet ?**

L'ouverture d'un magasin de « *cosmétique gourmande* ». Un concept que j'ai découvert en Amérique du Nord pendant mes études. C'est assez répandu là bas. Il s'agit de produits cosmétiques présentés sous forme de petits gâteaux, ou avec des bonnes odeurs de guimauve, de caramel... Une véritable confiserie, mais pour le corps... Une idée qui m'était toujours restée dans un coin de la tête...

**A l'origine du projet ?**

Un licenciement économique. S'est posée alors la question, de rechercher du travail dans mes domaines de compétences, c'est-à-dire le marketing et le commerce. Mais ici c'est assez difficile. Et toujours la même chose, soit vous avez trop de diplômes, soit vous n'en avez pas assez. Alors je me suis dit, que mes compétences, j'allais les mettre à mon service à moi...

**Comment on démarre ?**

La création d'entreprise, c'est vraiment un parcours d'obstacles. Au début, on patauge complètement, on ne sait pas vers qui se tourner. On se dit : « *j'ai mon idée, mais qui dois-je aller voir ? Comment je fais autour ?* » Dans mon cas, l'ANPE n'a pas été d'une aide extraordinaire. Et puis comme tous les jeunes, se posait la question financière. Je pensais que mon idée était bonne, mais sans beaucoup de fonds pour la mettre en application, j'avais bien conscience que ça risquait d'être difficile...

**Le déclic ?**

Un matin, j'ai décidé d'aller sur Internet. J'ai cherché tous les contacts qui pouvaient m'être utiles, et de numéro en numéro je suis arrivée à la Boutique de Gestion. J'ai pris rendez-vous, et l'après midi même, il y avait un module de groupe pour présenter la manière de faire un plan d'affaire. Ça s'est super bien passé. On est allé immédiatement à l'essentiel, j'ai découvert les possibilités de se faire financer. Et je suis sortie du bureau avec un sourire jusque là, en me disant, oui, c'est possible.

**Les étapes du projet ?**

Dans mon cas, comme j'étais demandeur d'emploi, j'ai signé un contrat d'entrée en dispositif NACRE. La Boutique de Gestion réalise une première phase, pour accompagner les créateurs dans les démarches de dossiers bancaires, mais aussi pour trouver d'autres fonds. C'est comme ça que j'ai entendu parler du concours Défi Jeunes... Une fois votre dossier déposé aux banques, vous entrez dans l'étape 2. Je l'ai réalisé avec Montpellier Initiatives à la Chambre de Commerce. La Boutique de Gestion peut ensuite prendre le relais, dans une troisième étape. Pour vous accompagner pendant les trois années qui vont suivre la création de votre entreprise.

**Votre budget ?**

Le gros poste, pour l'ouverture d'une boutique comme la mienne, c'est le droit au bail. Il s'agit d'une somme à payer au propriétaire des murs et qui varie en fonction de l'emplacement. Mon budget, grosso modo, se situait autour de 70 000 euros, tout compris, pour pouvoir démarrer... Pour un banquier, à partir de 30 % d'apport, vous êtes crédible. Moi, je ne les avais pas. Il a donc fallu convaincre autrement. Avec un dossier solide, un prévi-

sionnel qui soit réaliste, des dossiers de demandes d'aide... Le fait d'être accompagnée par un organisme comme la Boutique de Gestion était donc important. Il faut savoir aussi que pour les banques, le porteur du projet est aussi important que le projet lui-même. Il faut donc bien travailler sur sa présentation, savoir mettre en avant les arguments pour les convaincre...

LA CRÉATION  
D'ENTREPRISE, C'EST  
VRAIMENT UN PARCOURS  
D'OBSTACLE.  
AU DÉBUT, ON PATAUGE  
COMPLÈTEMENT, ON  
NE SAIT PAS VERS QUI  
SE TOURNER.

**Combien de temps a duré le montage de votre projet ?**

J'ai eu mon premier rendez-vous à la Boutique de Gestion en décembre 2009. Et j'ai démarré mon activité en mai. Il a fallu près de six mois. Ça peut paraître court, mais pour moi j'ai trouvé ça super long. Le plus dur, je crois, c'est de prendre la décision. Je compare ça au fait de se trouver sur le rebord d'un pont avec un élastique au pied, et vous vous demandez si vous allez sauter ou pas. Ça donne une trouille monumentale. Mais à partir du moment où vous avez décidé de sauter, là tout s'enclenche rapidement.

**Votre conseil ?**

S'entourer de gens compétents. Quand vous décidez de créer quelque chose, il y a toujours beaucoup de monde pour vous faire peur ou vous décourager. Donc surtout rechercher les avis objectifs de gens qui connaissent le marché. Et donc, se tourner vers les organismes qui ont l'habitude de rencontrer des créateurs. Il ne faut pas hésiter à parler de son concept, à le tester. Je me dis que la vie est trop courte pour se priver de ce genre d'ambition. Et quand on se sent l'âme d'un entrepreneur, il faut foncer...

**EN SAVOIR PLUS :**

Boutique de Gestion AEDE  
3 rue Pagézy / 04 67 58 48 45  
[www.boutique-de-gestion.com](http://www.boutique-de-gestion.com)  
[aede.bgm@wanadoo.fr](mailto:aede.bgm@wanadoo.fr)

# CitésLab

## de l'idée au projet !

Vous avez de 16 à 25 ans, une idée, une envie, un projet, associatif ou professionnel ?... Mais vous ne savez pas comment le concrétiser ? Profitez des permanences du dispositif CitésLab organisées dans les quartiers.



Le réseau des services d'amorçage de projets a été créé à l'initiative de la Caisse des Dépôts. A Montpellier, l'action est portée par la Boutique de Gestion AEDE. L'objectif ? Apporter une information et une orientation aux publics des quartiers prioritaires, les aider à formuler leurs projets, et passer de l'envie à la réalisation. L'amorçage est la première étape du parcours d'entreprise.

En résumé, si vous avez 16 à 25 ans, une idée de création d'entreprise ou d'association, vous pouvez venir rendre visite à Sabah Bouguern, responsable de l'antenne, pendant ses rendez-vous sur les quartiers (voir listing des permanences). « Les rendez-vous sont libres et sans contrainte. Il suffit de prendre rendez-vous, au 06 15 56 47 59, ou de venir directement à la permanence pendant les horaires. Dans un premier temps, l'objectif est de creuser les pistes, les envies... Essayer de voir, si le projet que j'ai en tête est réalisable, s'il est possible d'obtenir un peu plus d'information, connaître le réseau d'accompagnement, les possibilités d'aides financières qui peuvent vous être offertes... » Trop souvent en effet, faute de moyens au départ, les porteurs de projets se découragent eux-mêmes. « Or, l'expérience le prouve, ce n'est pas l'argent qui est le premier obstacle, dans un projet de création. Mais véritablement l'envie et le potentiel du candidat. Il faut alors se poser les bonnes questions : est-ce que c'est un domaine réglementé ? Est-ce qu'il y a besoin d'expérience ? De quoi ai-je besoin pour mon activité ? Une fois ces étapes franchies, on peut réfléchir à la faisabilité économique et financière. Mais là, on passe déjà à l'étape suivante... »

**CitésLab / Réseau des services d'amorçage de projets • Boutique de Gestion AEDE / Sabah Bouguern / 06 15 56 47 59 • sb.bgaede@orange.fr**

### Pratique

**CitésLab** <sup>CL</sup>  
Réseau des services d'amorçage de projets

#### Les permanences CitésLab

- **Lundi • 14h à 16h**  
Maison pour tous Marcel Pagnol • 64 route de lavérune / 04 67 42 98 51
- **Mardi • 8h à 12h**  
Maison de quartier Jean Pierre Chabrol • 921, av du Pr Louis Ravaz / 04 67 57 56 67
- **Mardi • 14h30 à 16h30**  
Maison pour tous François Malherbe • rue François de Malherbe / 04 67 27 24 66
- **Mercredi • 8h à 12h**  
Boutique de Gestion • 3, rue Pagezy / 04 67 58 48 45
- **Jedi • 14h à 17h**  
Antenne Fas Alco (Petit bard Pergola) • Allée de la Gardiole / 04 67 41 80 01

### Boutique de gestion AEDE

La Boutique de Gestion AEDE assure l'accompagnement et le suivi à la création d'entreprise de tous types de publics, dont les jeunes. On peut venir de sa propre initiative ou orienté par une structure. Accueil téléphonique, entretiens individuels, réunions collectives, plusieurs formules sont proposées pour déterminer l'accompagnement proposé. L'AEDE vous offre ensuite un véritable

parcours d'accompagnement à la création d'entreprise. Avec réalisation de toute l'étude de faisabilité économique et financière, puis les dossiers de demandes d'aide de l'Etat, de prêts bancaires. Un suivi post création peut également être assuré à la demande des personnes.

**Boutique de Gestion AEDE • 3, rue Pagezy  
04 67 58 48 45 • aede.bgm@wanadoo.fr**



© Didier Latorre



## TALENTS DES QUARTIERS

Vous avez jusqu'au 30 septembre pour concourir à la 7<sup>e</sup> édition du concours Talents des Quartiers.

**M**is en place par la Boutique de Gestion, il est ouvert aux jeunes résidents des quartiers prioritaires de Montpellier ayant un projet de création d'entreprise ou d'association. À noter que le projet doit être en cours d'accompagnement, pour une réalisation dans les mois suivants le concours. En ce qui concerne l'édition 2010, le concours est également ouvert aux projets déjà réalisés entre le 1<sup>er</sup> janvier 2008 et le 31 juin 2010.

4 catégories de prix sont décernées par les membres du jury : association, création, émergence et un prix

inter catégorie. 1 250 euros sont attribués aux lauréats de chaque prix. Un coup de pouce financier toujours appréciable pour financer ou développer son activité.

Pour postuler, il suffit de récupérer un dossier auprès de la Boutique de Gestion AEDE. Il est aussi en ligne sur le site de la PFCA 34 (plateforme de création d'activité à Montpellier), il peut vous être envoyé par mail ou récupéré auprès de Sabah Bouguern lors des permanences du service d'amorçage des projets organisées dans les quartiers.

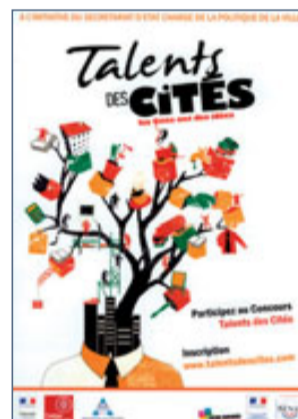
**AEDE / 04 67 58 48 45**  
**[www.contact-pfca.org](http://www.contact-pfca.org)**



© Didier Latorre

### Expo photo

L'édition 2009 du concours Talents des Quartiers, a fait l'objet d'un reportage photographique par Didier Latorre. Chaque lauréat a été photographié individuellement et sur le lieu de son activité. Une explication du concours et des dispositifs d'aide complètent l'exposition qui tourne dans les Maisons pour tous de la Ville.



### Talents des cités

Mis en place par le Sénat et la Direction Interministérielle de la Ville, le concours Talents des Cités, permet de franchir un autre échelon dans l'aide à la création de projets. Deux catégories : création et émergence, avec un niveau régional, puis national. Jusqu'à 7 000 euros pour les lauréats des prix nationaux. Avec en prime, un prix Talents des Cités Espoir Banlieu et un Prix Mention Spéciale d'un montant de 5 000 euros.

[www.talentsdescites.com](http://www.talentsdescites.com)





# CURSUS

Le 1<sup>er</sup> guide des formations universitaires du Languedoc Roussillon



Commerce des vins, gestion patrimoniale, marketing du sport, tourisme, bioressources aquatiques, métiers de l'optique, contrôle et expertise du bâtiment... Connaissiez-vous toute l'offre de formation proposée au sein des universités et des instituts de formation du Languedoc-Roussillon ?

Le Pôle Editions de Midi Libre, vient d'éditer un hors série de 64 pages, qui permet de retrouver, classées par filière, toutes les formations à partir de Bac +3 jusqu'au doctorat. Entretiens, fiches pratiques, complètent ce guide pratique

indispensable proposé aux étudiants et à tous ceux qui souhaitent poursuivre leurs études à Montpellier et en Languedoc Roussillon.

Ce premier numéro hors série, vendu en kiosque, comprend en plus de toute l'offre universitaire régionale, un point sur la nouvelle carte étudiant multiservices qui sera mise en place dès la rentrée prochaine (carte inter universités, paiement électronique, etc...). Ainsi qu'une analyse de la situation de l'enseignement universitaire en LR et les dernières informations sur le projet Plan Campus, qui doit modifier en profondeur l'organisation des universités de Montpellier.

## SIMPLIFIER LA VIE DES ÉTUDIANTS

*Nous avons fait le choix de privilégier les formations qualifiantes, après le tronc commun des L1 et L2. Ce guide recense donc toutes les formations universitaires à partir de la L3, année de la spécialisation et de l'orientation plus affirmée vers des Masters plus pointus et pour la plupart professionnalisants. Toutes les formations et tous les diplômes sont cités, avec un focus spécifique sur soixante dix d'entre elles et qui ont retenu notre attention soit du fait de leur excellence, soit de leur originalité ou de leur nouveauté.*

**Didier Thomas Radux**  
Directeur du Pôle Editions de  
Midi Libre



## Infos

**CHOISIR UNE VOIE ET UN DOMAINE DE FORMATION APRÈS LA 3<sup>E</sup>**

L'onisep a mis en ligne un diaporama afin de susciter chez les élèves de 3<sup>e</sup> un double questionnement concernant l'orientation à l'issue du collège : quelle voie de formation envisager ? Quel domaine d'étude choisir ?

[www.onisep.fr/onisep](http://www.onisep.fr/onisep)

**CAP SUR L'EUROPE ! 10 VIDÉOS POUR ENCOURAGER LA MOBILITÉ DES JEUNES**

L'onisep vient de produire, avec le soutien du Fonds Social Européen (FSE) et deux partenaires transnationaux, espagnol et britannique, une série de 10 films courts de 4 minutes environ sur 10 jeunes, étudiant ou travaillant, pendant leur expérience de mobilité européenne.

<http://onisep.tv.onisep.fr>

**TOUT SUR L'ENVIRONNEMENT : UN SITE**

Le ministère de l'Écologie vient de lancer en partenariat avec l'Ademe et le Bureau de recherches géologiques et minières [toutsurlenvironnement.fr](http://toutsurlenvironnement.fr), le premier portail d'accès à toute l'information publique environnementale en ligne, soit aujourd'hui un éventail de plus de 20 000 ressources.

**PRIX DE LA VOCATION SCIENTIFIQUE ET TECHNIQUE DES FILLES**

Le Prix de la vocation scientifique et technique s'adresse aux adolescentes en fin de classe de terminale d'enseignement général, technologique, professionnel ou agricole, du secteur public ou privé sous contrat. Retrait des dossiers jusqu'au 6 juillet 2010 sur le site :

[www.travail-solidarite.gouv.fr](http://www.travail-solidarite.gouv.fr)

**UN BAC PRO RESTAURATION EN ALTERNANCE À MONTPELLIER**

H&C Conseil, organisme de formation présent en Languedoc-Roussillon depuis 10 ans, ouvre le baccalauréat professionnel restauration en alternance en septembre 2010, dans ses nouveaux locaux des Près d'Arènes.

04 67 65 45 57 • [www.hcconseil.org](http://www.hcconseil.org)

**COMMENT ÊTRE FONCTIONNAIRE EUROPÉEN ?**

Assistants, interprètes, traducteurs ou administrateurs dans l'Union européenne (UE) ? Depuis le 1<sup>er</sup> mars, l'UE a revu la procédure de sélection des fonctionnaires européens. Pour connaître les modalités à suivre, retrouvez la fiche pratique actualisée ici :

<http://vosdroits.service-public.fr>

**Entreprises, les secteurs en forme en 2010**

Selon le magazine Courrier Cadres, les entreprises embauchent à nouveau des cadres après le gel des recrutements en 2009. Secteurs en forme : banques, énergie et informatique...

- aéronautique : priorité à la R&D
- assurance : l'offensive commerciale s'accroît
- audit-conseil : des jobs à prendre, mais trop de postulants
- banque : recrutements très soutenus
- BTP : on embauche pour honorer les commandes
- distribution : ouvertures en hausse et innovations
- énergie : le nucléaire et le vert dopent le marché
- hôtellerie-restauration : la restauration reprend son souffle
- industrie : sortir du rouge et investir sur l'avenir
- informatique : la reprise se dessine, l'optimisme aussi
- R&D : les marchés porteurs veulent recruter
- télécoms et Internet : l'Internet mobile caracole en tête.

in Courrier cadres 40 (avril 2010). - pp. 71-95

## Guides

**Étudier et travailler à l'étranger**

Quand et où partir, aides à la mobilité, niveaux de langue requis ? Toute l'info et les témoignages pour construire votre projet : programmes d'échanges, dispositifs internationaux proposés en BTS et DUT, dans les écoles et à l'université, réseaux, organismes...

Se procurer le guide :

En ligne : <http://www.onisep.fr/lalibrairie>

À la librairie de l'éducation Crdp/onisep à

Montpellier : 04 67 60 04 64

**Lindic de Montpellier**

Guide pratique de la rentrée étudiante, plan de la ville, les bonnes adresses, infos santé, formation, jobs... Diffusé gratuitement au Crij, Crous, Office de Tourisme, Espace Montpellier Jeunesse... [www.lindic.fr](http://www.lindic.fr)  
Recevoir le guide: envoyez une enveloppe affranchie à 2,11 euros : Étincelle 524, av de la Pompignane 34000 Montpellier

# au pair in america

Vous avez entre 18 et 25 ans, vous aimez les enfants, et vous rêvez de vivre un an en Amérique ? La formule *Au pair in America* vous ouvre grand les portes de l'aventure...



**C**omme Nelly, Sandra, Céline, Julie... Vous avez envie de quitter le ronron quotidien, envie de vivre une expérience unique et inoubliable, de découvrir un nouveau pays, une façon différente de vivre, faire le plein d'émotions, rencontrer des amis venus de tous les pays ? Le French American Center, vous propose de profiter de son programme *Au pair in America*.

Réservé aux jeunes filles âgées de 18 à 25 ans, il offre la possibilité d'accomplir un séjour dans une famille américaine pour une durée de 12 à 24 mois. Votre rôle : encadrer les repas et les activités des enfants de la famille, en assurant 45 heures de travail hebdomadaire, réparties en un maximum de 5 jours et demi. Sur place, vous êtes nourrie, logée et bénéficiez de 139 dollars d'argent de poche par semaine. « *Je suis l'heureuse au pair de Nic & Soph (8 et 10 ans) à Greenwich dans le Connecticut* », explique Julie, 22 ans. « *Je m'occupe d'eux le matin de 7h à 8h, puis quand ils rentrent de l'école à 15h30 jusqu'à environ 19h30, et je suis 'free' tous les week-ends* »... « *La vie au pair c'est quand même le pied* », confirme Nelly, 20 ans. « *La façon de vivre ici est différente. Tout est plus grand, ainsi que les ambitions des enfants. Il faut le vivre pour le croire.* » Même écho chez Sandra, « *Durant cette année, on apprend à s'assumer soi-même, être plus indépendante, plus mature et plus réfléchie. Donc si vous désirez partir aux USA n'hésitez pas. Ce sera probablement la plus grande expérience et aventure de votre vie.* »

## Pratique

### Profil souhaité

Etre âgée de 18 à 25 ans. Permis de conduire en cours de validité. Au moins 200 heures d'expérience de garde d'enfant les 3 dernières années. Niveau bac ou équivalent. Pas de niveau d'anglais exigé.

### Transport et Hébergement

Le coût du transport aller-retour, l'hébergement, les assurances (santé, voiture) sont pris en charge par la famille d'accueil.



### Garanties

Lien permanent sur place avec les organisateurs du programme. Possibilités de suivre des études sur place.

Participation aux activités de la famille, visites de la ville et région. Possibilité de changer de famille.

04 67 92 30 66

[aupairinamerica@gmail.com](mailto:aupairinamerica@gmail.com)

## French American Center

Cours de langue, échange de conversations, programmes au pair (en Amérique, mais aussi en Angleterre et même en France), séjours vacances *Camp America*, stages vacances, tea party...

Découvrez les nombreuses activités du French American Center, situé 4 rue Saint Louis, entre les Arceaux et Gam-

beta. À noter les stages été 2010 : écrire un journal en anglais, réaliser un cd en anglais...

**French American Center • 4 rue St Louis – Montpellier**  
04 67 92 30 66 / [www.frenchamericancenter.com](http://www.frenchamericancenter.com)  
ouvert du lundi au vendredi, de 9h30 à 12h et 14h à 18h30





## SÉJOURS PATRIMOINE

Dans le cadre de ses séjours vacances, l'association Passe Muraille, propose cet été de participer à plusieurs chantiers en Allemagne.

### POUR QUI ?

Deux formules sont proposées. Une pour les 14 > 16 ans. L'autre réservée aux plus de 16 ans. Pas besoin de parler l'allemand. L'encadrement est bilingue. L'occasion d'un échange culturel entre Français, Allemands et aussi de jeunes Polonais.

### ORGANISATION DU SÉJOUR ?

Deux semaines à partir du mois de juillet. Une semaine en France, l'autre en Allemagne. A Brunne, à quelques kilomètres de Berlin. Vous y serez accueillis en gîte équestre. En France, deux sites d'accueil proposés : un centre vacances dans le Biterrois et un séjour en mas nature au Domaine de Roussières.

### OBJECTIF DU CHANTIER ?

Découverte de sites protégés et participation à une action collective de

valorisation du patrimoine. En Allemagne, les activités sont orientées autour du travail en forêt (coupe d'arbres, construction de brise-vents) et l'élaboration d'un parcours d'essences pédagogique pour une école primaire. En France, les chantiers vous permettent d'étudier les techniques de restauration (pierre sèche, aménagement paysager) sur des sites prestigieux, comme la Voie Domitienne à Maraussan, ou le site néolithique de Cambous.

### LES AUTRES ACTIVITÉS

Six demi-journées par semaine sont réservées aux activités de chantier. Le reste du temps, vous profitez d'un large éventail d'activités sportives et culturelles : balades à cheval, randonnée, canoë, accrobranche... Encadrement assuré par des animateurs diplômés.



### Allemand : stage d'été

Du 23 au 27 août, la Maison de Heidelberg organise un stage intensif pour les scolaires. Idéal pour reprendre les bases de grammaire et attaquer l'année en beauté. Inscriptions jusqu'au 10 juillet.

04 67 60 48 11

[www.maison-de-heidelberg.org](http://www.maison-de-heidelberg.org)

### Montpellier-Casablanca

Depuis le 28 mars, Air Arabia assure trois liaisons hebdomadaires entre l'aéroport de Montpellier et celui de Casablanca. Départs, le lundi, jeudi et dimanche.

[www.airarabia.com](http://www.airarabia.com)



### Infos voyages

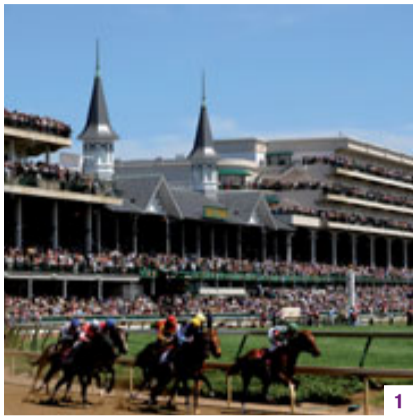
Chantiers bénévoles, séjours linguistiques, colonies... Venez découvrir le fonds documentaire en consultation libre à l'Espace Montpellier Jeunesse. Nombreux guides, fiches CIDJ, abonnement club Teli...

04 67 92 30 50

ASSOCIATION LE PASSE-MURAILLE

04 67 06 96 04 (Jérôme Fremont)

[www.lepassemuraille.org](http://www.lepassemuraille.org)



Photos : courtesy of Louisville Convention & Visitors Bureau

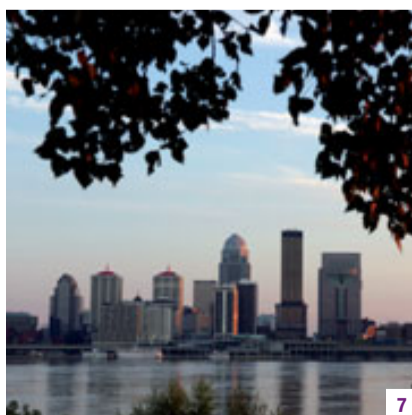
# LOUISVILLE

## UN CONCENTRÉ D'AMÉRIQUE

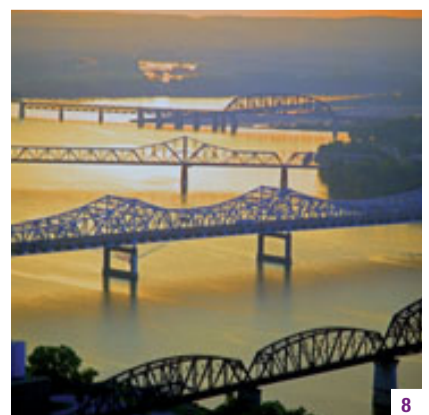
**1**••**Churchill Downs**, le champ de course le plus célèbre d'Amérique, qui accueille chaque année le Kentucky Derby  
**2**••Boxeur de légende, Muhammad Ali, enfant du pays, est honoré depuis 2005 par le **Muhammad Ali Center**, un complexe qui accueille théâtre, librairie et lieu d'exposition multimédia **3**••**Belle of Louisville** est l'un des derniers bateaux à roue encore en fonction en Amérique. Il fêtait l'an dernier ses 90 ans d'activité sur les eaux de l'Ohio River **4**••Bars, restaurants, night-clubs... **Fourth Street Live** est l'artère tous les divertissements, avec de grandes enseignes comme le Hard Rock Café, TGI Friday's et Maker's Mark Bourbon House & Lounge **5**••Tous les grands spectacles, des shows de Broadway aux grands ballets, opéra ou concerts symphoniques, sont accueillis au **Kentucky Center for the Performing Arts**. Avec une collection de sculptures modernes impressionnante **6**••Située à proximité du quartier des musées, **West Main Street** regroupe la plupart des édifices historiques de la ville. Un quartier souvent comparé à SoHo dans New-York **7**••Perspectives de la cité moderne depuis l'autre rive de l'Ohio **8**••Ohio bridges **9**••Le temple local du baseball, fief du Louisville Baseball Team. Ouvert en 2000, **Louisville Slugger Field**, situé sur East Main Street, a une capacité de 13 000 places. Première franchise de ligue mineure à avoir attiré plus d'un million de spectateurs sur une saison **10**••Plus de 2 500 restaurants, cafés, pubs et bistros... Du très réputé Louisville Originals aux grandes enseignes populaires



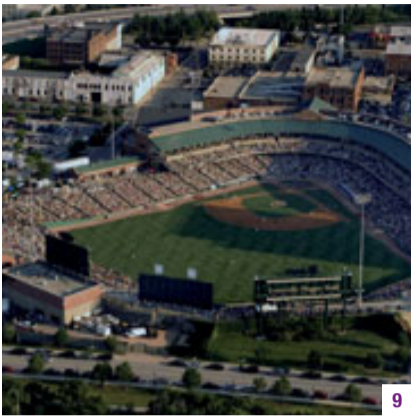
© Louis J. Moseson



© Dan Dry







9



10

© Dan Dry

## Pratique

### Découvrir Louisville

Pour en savoir plus sur notre ville jumelle, découvrir ses équipements, ses 120 parcs, les secrets de la fabrication du bourbon, le parcours du derby, ses restaurants, musées, centres d'attractions...

Séjour touristique ou professionnel : [www.gotolouisville.com](http://www.gotolouisville.com) (infos en anglais) voir également le site du jumelage de la Ville de Montpellier : [www.montpellier.fr](http://www.montpellier.fr)

### Programmes d'échange d'étudiants en entreprise

Programme d'été – 4 semaines de travail rémunéré en entreprise à Louisville. 10 à 20 étudiants concernés. Information et retrait des dossiers d'inscription, du 1<sup>er</sup> septembre au 31 décembre 2010, pour le programme 2011. [www.montpellier.fr](http://www.montpellier.fr) (rubrique international)

### Bourse d'études à Louisville

Séjours d'un an, réservés aux étudiants montpelliérains titulaires du baccalauréat (niveau d'étude 2<sup>e</sup> cycle souhaité). Bon niveau de langue exigé. [www.montpellier.fr](http://www.montpellier.fr)

### Liens utiles

[www.churchilldowns.com](http://www.churchilldowns.com)  
[www.alicenter.org](http://www.alicenter.org)  
[www.belleoflouisville.org](http://www.belleoflouisville.org)  
[www.4thstlive.com](http://www.4thstlive.com)  
[www.kentuckycenter.org](http://www.kentuckycenter.org)  
[www.mainstreetassociation.com](http://www.mainstreetassociation.com)  
[www.louisvilleoriginals.com](http://www.louisvilleoriginals.com)  
[www.batsbaseball.com](http://www.batsbaseball.com)

## PATRICK MCDONALD

Patrick a passé plusieurs mois à Montpellier dans le cadre des échanges étudiants initiés par le jumelage Montpellier/Louisville. Impression de France et d'Amérique...

**Arrivée ?** Je suis venu étudier le Français à l'Université Paul Valéry. J'ai eu aussi la chance de pouvoir travailler à la Maison des Relations Internationales, autour du jumelage entre nos deux villes

**Premières impressions ?** Louisville et Montpellier sont des villes du sud

**État d'esprit avant le retour ?** Partagé. Content à la fois de retrouver mes activités, démarrer de nouveaux projets. Mais triste aussi de quitter ce statut d'étudiant dans un pays étranger, qui est vraiment spécial à vivre.

**Ton pire souvenir ?** La difficulté



avec beaucoup de similitudes en fin de compte. Bien sûr, aux Etats-Unis, le rythme de vie est plus rapide, avec une agglomération d'environ un million d'habitants.

**Hébergement ?** En colocation, avec deux chinois et une allemande. Une occasion de découvrir d'autres cultures et aussi de m'intégrer plus facilement.

**Voyages ?** Essentiellement dans le sud de la France. Je voulais vraiment comprendre le mode de vie de cette région.

**Découvertes ?** La culture des repas, des cafés... Ce temps de la rencontre et de la convivialité...

**Expérience ?** J'ai beaucoup appris sur moi. C'était la première fois que je vivais seul, sans mes parents et dans un pays dont je ne parlais pas la langue. L'impression d'un vrai challenge.

pour suivre une conversation, ne pas pouvoir participer. J'arrive à lire un livre, mais une conversation banale c'est très difficile...

**Le meilleur ?** Pas un souvenir précis. Les erreurs et les succès de chaque jour. Les progrès que l'on fait. C'était très motivant.

**Louisville ?** Un vrai mélange. C'est une ville qui a des aspects du nord des Etats-Unis, du centre, du sud. C'est cette diversité qui fait sa richesse. Chicago ou New-York sont des villes uniques. Louisville permet de rassembler sur un seul site tous les aspects de l'Amérique.

**Ton coup de cœur ?** Fourth Street Live. C'est une rue bloquée à la circulation. Entièrement dédiée aux divertissements, bars, discothèques. Même si je préfère pour ma part, la vie plus calme, à la campagne.



## ÉTUDIANTS ÉTRANGERS SERVICE D'ACCUEIL INTERNATIONAL

L'attractivité du campus montpelliérain, l'offre de formation et de recherche, les conditions de vie jouent en faveur de la mosaïque internationale de la communauté étudiante.

Aujourd'hui environ un étudiant sur dix est un étudiant étranger. Un pourcentage qui suppose une organisation et un accueil adaptés. Afin de répondre au mieux, aux besoins des étudiants et les aider dans toutes leurs démarches pratiques et administratives, le PRES-Université Montpellier Sud de France, met à disposition un service d'accueil spécifique, installé dans ses locaux de la rue Auguste Broussonet.

Par convention avec la Préfecture, les étudiants étrangers peuvent ainsi bénéficier d'un guichet unique, pour remplir sur place leur demande de titre de séjour. Ils sont reçus individuellement, par une équipe de jeunes tuteurs formés spécialement, pour répondre à leurs questions et les accompagner dans leurs démarches administratives (dossiers CAF, recherche logement, etc...). L'accueil est assuré en plusieurs langues

(anglais, espagnol, portugais, russe, chinois, arabe, etc...) Une documentation sur les services et les animations proposées dans la ville est également disponible sur place.

**Attention : Pendant l'été, du 16 juillet au 6 septembre, ce service qui était organisé de 14h à 17h, s'interrompt. Les dépôts de dossiers se poursuivent néanmoins à la Permanence de la Préfecture (guichet étudiant), les mardis et jeudis entre 14h et 16h.**

A partir du 6 septembre, l'accueil au PRES reprendra à plein régime, avec cette fois, une ouverture en continue, de 10h à 17h. À noter que le dispositif PHARE, assuré par le CROUS, rejoindra également la permanence. Ce dispositif aide les étudiants qui ne peuvent pas bénéficier des résidences étudiantes, à rechercher un logement dans le secteur privé.

### Campus d'été 2010

Du 3 au 18 septembre, le PRES de Montpellier organise son 1<sup>er</sup> Campus Europe International. 300 étudiants, provenant des filières Erasmus ou des accords Inter Universitaires de Coopération, vont suivre un programme intensif permettant de leur offrir une meilleure intégration dans la ville : cours de français, tutorat d'intégration, visite de sites, excursions dans la ville et en région... Le CROUS de Montpellier, partenaire de l'opération, offrira 300 Pass'Culture pour l'occasion.



### Résidences étudiantes

Deux nouvelles résidences étudiantes du CROUS pour la rentrée 2010. Aux 59 logements de la Panacée-Cité des Artistes, ouverte en cœur de ville, s'ajoutent les 87 T1 de la Résidence Occitanie. Parallèlement, le CROUS profite de l'été pour rénover son parc. 500 logements seront réhabilités cette année.

### Culture-Actions

Besoin d'une bourse pour financer vos projets étudiants ? Trois sessions du dispositif Culture-Actions, en 2010-2011 : 22 octobre - 4 février - 22 avril. Marie Poutas • Service Culturel du Crous / 04 67 41 50 09

### Ateliers artistiques

Théâtre, chant et technique vocale, hip hop, photo, guitare jazz, cirque, danse contemporaine... Les inscriptions pour les ateliers artistiques du CROUS commencent le 1<sup>er</sup> septembre. Préparez votre rentrée. [www.crous-montpellier.fr](http://www.crous-montpellier.fr)

## SERVICE D'ACCUEIL INTERNATIONAL

PRES Université Montpellier Sud de France  
163, rue Auguste Broussonet (tramway ligne 1, arrêt Albert 1<sup>er</sup>)  
04 67 41 93 33 • [www.pres-univ-montp.fr](http://www.pres-univ-montp.fr)



# MOVE

espace J - sports - arts - scènes - musique - cinéma - guide



## carte été jeunes

15 JUIN > 15 SEPTEMBRE / CARTE ÉTÉ JEUNES

*Franchement ! La Carte été Jeunes, c'est le DVD de l'été + tous les bonus. A l'achat, elle coûte cette année 25 euros (trois de moins que l'an dernier). Elle est ouverte de 12 à 29 ans. Et elle vous offre un programme d'activités, qui si on calculait bien, vous coûterait, quoi, dans les 200 ou 300 euros ? Rendez-vous dans l'un des points de vente (voir listing au dos), muni d'une pièce d'identité, d'un justificatif de domicile et de 25 euros, et puis ensuite profitez à fond des activités proposées : piscine, skate, bowling, patinoire, cinéma, squash, jeux en réseaux... Avec en prime, quelques belles soirées, puisque la Carte Été Jeunes vous offre aussi 1 place dans la programmation Montpellier Danse et 2 places aux concerts du Festival de Radio France... En tout, plus d'une trentaine d'activités.*

**Espace Montpellier Jeunesse – 6 rue Maguelone / 04 67 92 30 50**



## 1 ENTRÉE

- Aquarium Mare Nostrum :
- Serre Amazonienne
- Patinoire Végapolis
- Tyrolienne géante du Parc des Rochers de Maguelone
- Cinéma le Royal
- Cinéma Gaumont Comédie ou Gaumont Multiplexe
- Festival Montpellier Danse
- Match de Foot du MHSC (mois d'août)
- Jorky Ball
- Badminton
- Piscine Olympique d'Antigone
- Repas dans un fast food
- Visite guidée de l'office de Tourisme
- Agropolis Muséum
- Inscription gratuite à l'école de Montpellier Echecs
- Visite guidée à Epidaure
- Musée de l'Histoire de Montpellier

- Accès internet à l'Espace Montpellier Jeunesse (une heure autorisée)
- Jeux en réseau (une heure offerte)

## 2 ENTRÉES

- Skate Board (deux stages)
- Concerts Festival de Radio France et Montpellier
- Tennis Club de Grammont (deux heures de réservations de courts)
- Cours de Tennis à Grammont (deux heures d'entraînement collectif)
- Squash Club (deux parties)
- Bowling (deux parties)

## 4 ENTRÉES

- Piscines de l'agglomération

## 5 ENTRÉES

- Stages de sauvetage en mer

### Carte été jeunes pratique

Pour les Montpellierains.

**Âge** / 12 à 29 ans

**Coût** / 25 euros

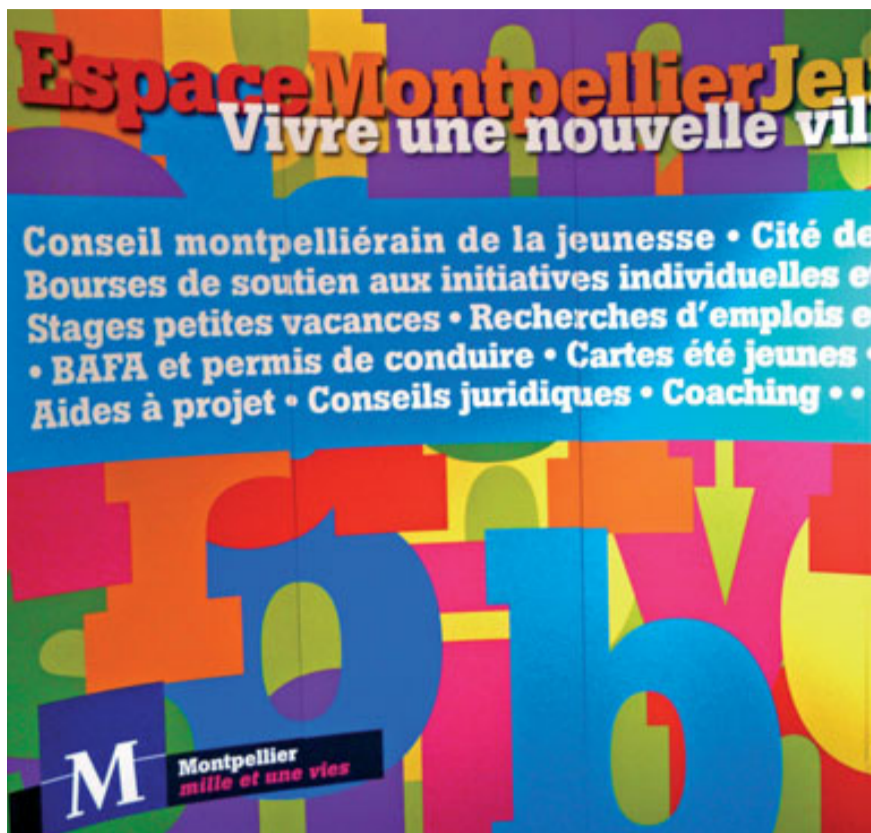
**L'obtenir ?** / 1 pièce d'identité + 1 justificatif de domicile + 1 photo

**Valable** / du 15 juin au 15 septembre

#### Où la trouver ?

- Espace Montpellier Jeunesse / 6, rue Maguelone • 04 67 92 30 50
- Hôtel de Ville / 1, place Francis Ponge • 04 67 34 70 00
- Office de Tourisme / Esplanade • 04 67 60 60 60
- Toutes les Maisons pour Tous de la Ville





## Pratique

### **Bourses initiatives jeunes**

Prochaine session : 8 octobre. Elle concerne les actions prévues après le 8 novembre. Les dossiers sont à déposer à l'Espace Montpellier Jeunesse jusqu'au 30 septembre.



### **Stages Vacances**

- **Jeux vidéo**  
Du 5 au 9 juillet, Thierry Serdane, enseignant à l'Université Paul Valéry encadre un stage vacances organisé par l'Espace Montpellier Jeunesse et l'ECM Kawenga, autour de la création de « Jeux Vidéos ». Stage réservé aux 15-20 ans.
- **Premier secours**  
Prévention sécurité civique de niveau 1, les 12, 13 et 15 juillet. Stage organisé par l'association Aqualove sauvetage, pour les 12-29 ans.

Espace Montpellier Jeunesse  
04 67 92 30 50

## DISPOSITIFS JEUNESSE : ÉLARGIR LA LIMITE D'ÂGE JUSQU'À 29 ANS !

Scolaires, universitaires, demandeurs d'emploi, jeunes actifs... Tous les profils se croisent à l'espace Jeunesse. Mais jusqu'à présent, la limite d'âge pour bénéficier des différents services proposés était fixée à 26 ans.

Compte tenu du contexte économique actuel et du nombre croissant de jeunes qui se retrouvent sans processus d'accompagnement spécifique dans les domaines de l'emploi, du logement, du juridique ou des loisirs, la Ville vient de décider d'élargir ses critères.

Il est désormais possible jusqu'à 29 ans de bénéficier des services suivants :

- permanences d'aide à la rédaction

- des CV, lettres de motivation ;
- permanences et soirées coaching ;
- assistance juridique gratuite ;
- services gratuits (petites annonces, accès internet, point phone, photocopies... ;
- carte été jeunes ;
- stages vacances ;
- Bourses animations Jeunes et Bourses Initiatives Jeunes (réservées aux plus de 16 ans).

Seule l'aide au BAFA est maintenue pour la tranche 17 > 24 ans

## Mes vacances en photo

Du 15 juillet au 31 août, l'Espace Montpellier Jeunesse expose les lauréats de son premier concours photo organisé sur le thème, *Mes vacances en image*. Moments intenses, insolites ou festifs, les vacances sont toujours l'occasion de saisir quelques instantanés avec vos objectifs. L'exposition accueillie à l'espace cet été, permettra de les partager.







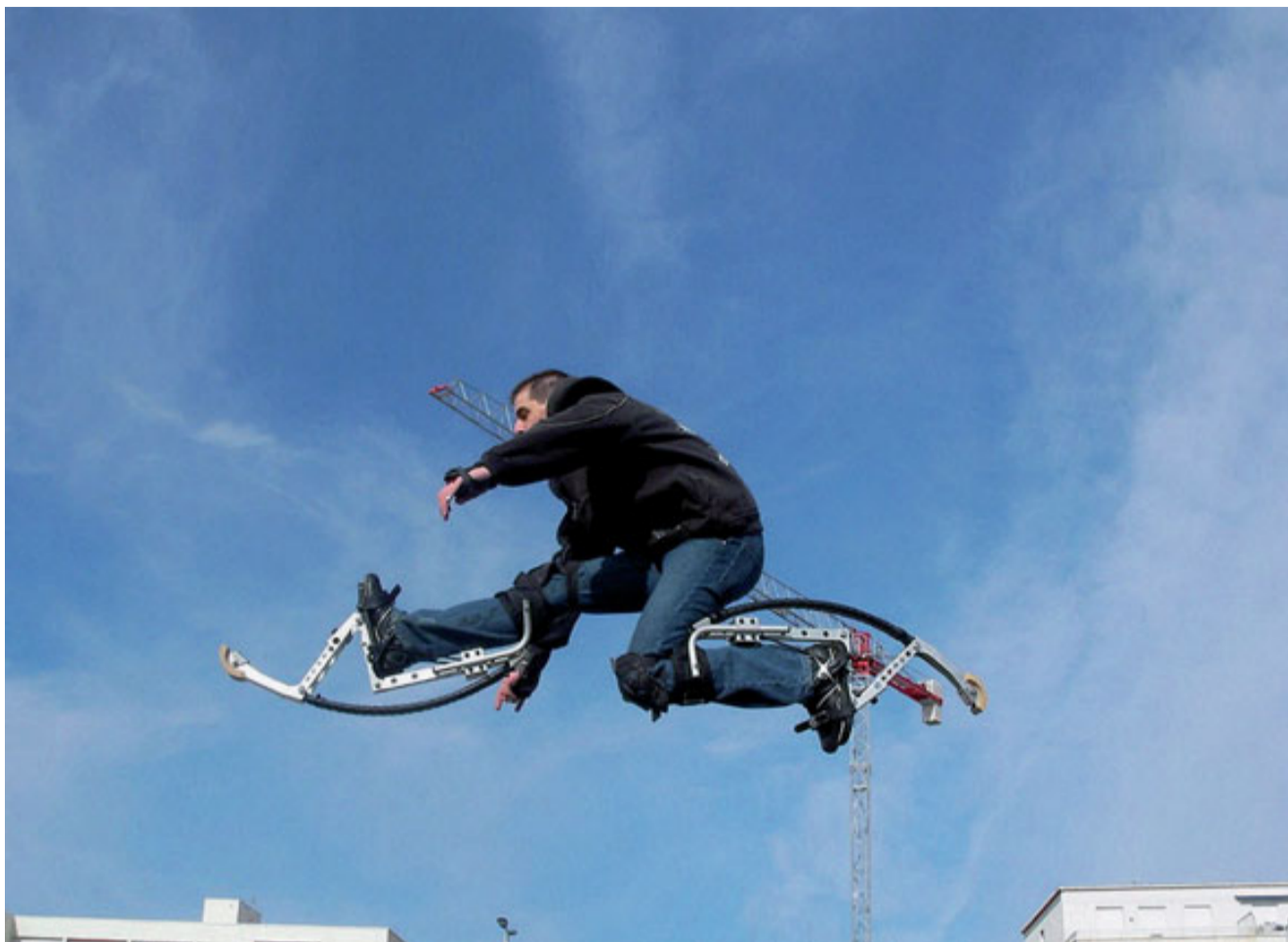
**Olivier Plazas**

*Sans titre*

Site web : <http://les-mains-dans-les-poches.blogspot.com>

Contact : [chemin-faisant@live.fr](mailto:chemin-faisant@live.fr)





## ÉCHASSES URBAINES

Sport extrême, très populaire en Allemagne et aux Etats-Unis, les échantasses urbaines (également connu sous le nom de Poweriser, ou fly jumper) fait actuellement sa percée chez les Montpelliérains adeptes de sensations fortes.

« La sensation est incroyable », explique Hugo, président de l'association Aéro Style, « C'est super aérien, utilisable partout, le matériel urbain, les murs, les petits écarts... La rue devient alors un véritable trampoline ». Course, figures, freestyle... Les échantasses urbaines offrent une grande variété de pratique, avec une maîtrise simple et rapide. « J'ai découvert la discipline sur internet et j'ai créé l'asso, pour regrouper les pratiquants. Si l'apprentissage est facile, le fait d'être encadré offre des possibilités d'évolution incomparables. »

Les échantasses, se présentent sous forme d'alliage d'aluminium, de fibre de verre, renforcées par une couche de résine. « Chaque échantasse pèse un peu plus de 4 kg. On dit qu'1/4 d'heure avec échantasse, équivaut à 3/4 d'heure de course à pied... » Il suffit de quelques minutes pour se familiariser avec l'équipement. « Mais pour atteindre les performances, comme faire des bonds à 2 mètres ou courir avec des foulées de 3 mètres, il faut en baver quelques semaines, avec quand même une bonne colonne musculaire. 98 % des muscles sont sollicités dans la pratique des échantasses... » Un équipement basique, est estimé à 400 euros. « Ce qui n'est rien si on compare par exemple au prix d'un VTT. Avec le plaisir d'une pratique assez impressionnante, et malgré l'apparence, un apprentissage tout simple... »



### OÙ PRATIQUER ?

Aéro Style est une association, pas un club. Il n'y a pas de pratique pédagogique. Si vous avez vos échantasses, on vous accueille, on s'entraîne ensemble, on se donne des conseils... Pour l'instant on pratique dans une salle de gym, équipée en matelas. Sinon sur Montpellier, on s'entraîne un dimanche sur deux, vers Antigone. On remonte jusqu'à l'entrée des Galeries Lafayette. Pour en savoir plus, le mieux est de nous contacter sur le site, via le forum.

Hugo / 06 62 34 93 92

[www.aerostyle.net/forum](http://www.aerostyle.net/forum) • [www.moanashop.fr](http://www.moanashop.fr)

# bleu vertige

Club atypique, porté par Stéphane Peron, Bleu Vertige s'adresse aux passionnés de sports de nature. Sous une même bannière, le club propose en effet des activités liées à l'alpinisme et à la plongée sous marine. Un cocktail détonnant ouvert à la pratique de loisirs et de compétition, sur plusieurs sites indoors. Ainsi que programmes d'excursions ou des séjours vacances pour faire le plein de sensations.



## ALPINISME, PLONGÉE SOUS MARINE ?

Ce ne sont pas des activités aussi éloignées que l'on pourrait l'imaginer. Si techniquement, il y a des différences, il y a beaucoup d'affinités entre un alpiniste et un marin par exemple. Avec un respect de l'environnement, un rapport à la nature qui permet la découverte de paysages et de sites, une invitation au voyage. Plus que des disciplines sportives, c'est avant tout un art de vivre.

## LES COURS D'ESCALADE ?

Ils sont ouverts à tous, autour de plusieurs structures. Un mur au collège des Aiguernelles. Et le complexe de Philip-pides, avec un mur extérieur, récemment rénové où l'on propose un entraînement spécifique : utilisation de corde, mousquetonnage, école de chute... ainsi qu'une salle de

« PLUS QUE DES DISCIPLINES SPORTIVES,  
C'EST AVANT TOUT UN ART DE VIVRE »



pans équipée de matelas, poutre de traction, banc de musculation. Avec un cursus de formation encadré par des initiateurs diplômés, ouvert à tous les niveaux. Puisque nous entraînons aussi bien les enfants, que l'équipe départementale de l'Hérault, engagée dans les championnats de France.

Nous profitons également de la grande richesse de sites naturels de la région, comme la falaise de Claret, les gorges de l'Hérault ou du Gardon, pour organiser, plusieurs fois dans l'année, des sorties plein air. Ce qui nous permet de montrer à nos adhérents, tous les aspects de l'escalade, de la pratique en salle, jusqu'au bloc naturel, en les ayant préparé au préalable pour maîtriser les techniques de sécurité très différentes.





## APNÉE

### La descente dans le bleu

19 minutes et 21 secondes. C'est le record du monde en apnée statique, remporté en février dernier, par un Zürichois de 38 ans, Peter Colat. Pour éprouver la sensation de plénitude que provoque la maîtrise mentale et physique liée à une descente en grand bleu, pas besoin de viser de telles performances. « L'apnée repose sur un travail de relaxation et de préparation respiratoire. Le ralentissement du pouls, l'oxygénation du système provoque un état de plénitude dans l'élément. Il y a ce plaisir de la descente dans le bleu, la découverte en mer du cadre naturel, où l'on peut pratiquer la chasse et la photo, et cette immersion dans un univers silencieux. Mais attention, l'apnée est une discipline très technique. Où l'on doit tout apprendre. A commencer par la qualité et la puissance du palmage et les repères de verticalité, dans un univers en trois dimensions... Emotionnellement c'est une discipline qui procure des sensations très fortes. »

### Stages d'été en corse

De Juillet à août, Stéphane Peron, le président du club Bleu Vertige, propose des stages vacances d'une semaine en Corse, avec plongée mixte, apnée et bouteille, passage de brevets, explorations, plongée sur épave ou nocturne. Licence fédérale, certificat médical et matériel requis.

[www.bleuvertige.com](http://www.bleuvertige.com)

## LA PLONGÉE SOUS MARINE ?

Corse d'origine, c'est une discipline que j'ai toujours pratiquée. Pour moi, à côté de l'escalade, c'est aussi une manière de m'oxygéner, changer de milieu et d'environnement. Les entraînements se déroulent à la piscine Olympique d'Antigone, avec une section nage en apnée et une section bouteille.

Le club est affilié à la fédération française des sports sous marins, ce qui nous permet de former des niveaux 1, 2 et même des moniteurs. L'apprentissage concerne surtout l'équipement, la mise à l'eau, le respect des consignes de sécurité, le déplacement dans l'eau, l'utilisation du gilet de stabilisation, la communication en cas de pépins... Dix séances en piscine, deux cours en salle et deux plongées en mer, permettent de valider un niveau. Une fois par trimestre, on organise également des sorties à Nîmes pour plonger en fosse, jusqu'à 11 mètres.

## BLEU VERTIGE

04 67 03 34 86 / 06 87 54 28 80  
[stephane.peron@bleuvertige.com](mailto:stephane.peron@bleuvertige.com)  
[www.bleuvertige.com](http://www.bleuvertige.com)



## MONTPELLIER SCOOTER TEAM

**Nom** •• Kinley

**Profil** •• 14 ans. Je pratique depuis six mois.

**Débuts** •• J'ai démarré par le bmx, sans accrocher vraiment. C'est un copain, qui avait vu des vidéos sur internet, qui m'a fait découvrir la trottinette. On a commencé avec du matériel basique, tout pourri. En sautant des trottoirs, en enchaînant les figures de base. Et à force d'entraînement on commence à faire de bonnes figures.

**Sensations** •• La trottinette c'est le skate et le bmx mélangés. Avec des rotations, des sauts... Le matériel a énormément évolué. Plus résistant et léger. Ma trottinette pèse 2,3 kgs. Ca permet de pratiquer vraiment partout. En skate park, en milieu urbain...

**La Team** •• On est une dizaine. On se rejoint souvent à Grammont pour tester nos nouvelles figures... Tail whip, barspin, back flip... On aime bien voyager dans les skate parks du voisinage, Nîmes, Marseille, pour montrer ce qu'on sait faire. Notamment au bac à mousse du Délirium où on peut tester des nouvelles figures sans se faire mal...

**L'image** •• Même si la trottinette est en train de faire un grand retour, on se tire les coudes avec les

pratiquants du skate, du roller ou du bmx. On nous confond encore avec les petits qui font du toboggan sur les modules. Alors qu'on essaye de sortir un peu de cette image, de la trottinette pour enfant, et de l'imposer véritablement comme un sport extrême.

**Voir** •• Sur les modules du skate park, ou sur internet. On a mis quelques vidéos en ligne sur trotitube.com. Il y a des images de pratiquants américains. Des monstres. Quand on voit leurs vidéos, on a envie d'arrêter. Ils mettent des doubles back flip en enlevant les mains. C'est exceptionnel.

**Message** •• La ville de Lattes a organisé un championnat l'an dernier. Mais sur Montpellier, rien. On aimerait bien que le FISE puisse s'ouvrir à la discipline. Il y a un bon Skate Park auquel on ne peut pas accéder. Pourquoi pas en démonstration ?

### INFOS

<http://trotitube.com>

[www.moanashop.fr](http://www.moanashop.fr) (Florian Mazoni)



## SAMEDIS TAICHI



Du 26 juin au 24 juillet, tous les samedis, le Service des Sports de la Ville et l'association Tai Chi Chuan Style Yang Originel, proposent des séances d'entraînement ouvertes à tous. De 9h30 à 11h30, rendez-vous sur les pelouses de l'Esplanade Charles De Gaulle, devant le Corum. Idéal pour découvrir le Tai Chi Chuan, dit « *art martial interne* » qui ne cesse de gagner en popularité dans le monde. Un engouement qui touche toutes les tranches d'âge et s'explique en partie par le côté esthétique de la discipline, avec ses enchaînements de mouvements, harmonieux et fluides. Et aussi son côté martial, véritable source de défoulement. Sans oublier son efficacité, en matière de santé et de bien être.

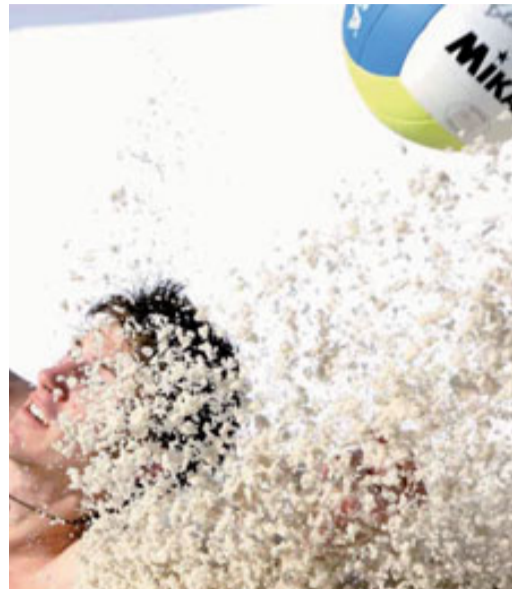
**Association Tai Chi Chuan / 04 67 15 04 45**

**[www.tai-chi-montpellier.fr](http://www.tai-chi-montpellier.fr)**

## MARATHON DE MONTPELLIER



Les inscriptions sont ouvertes pour le 1<sup>er</sup> Marathon de Montpellier, organisé le 17 octobre prochain. Une épreuve de course à pied, organisée sur la distance réglementaire de 42,195 kilomètres, avec un départ et une arrivée sur la Comédie, suivant une boucle qui desservira anciens et nouveaux quartiers. Limitée à 4 000 participants, l'épreuve montpelliéraine envisage de se situer dans les dix premières de l'Hexagone. Ne ratez pas ce grand rendez-vous sportif, organisé par le Montpellier Athlétisme Méditerranée (MAM) et dédié cette année à la lutte contre la sédentarité et l'obésité. Retrouvez tout le programme, les animations, les conseils de préparation et l'agenda complet sur les sites : **[www.montpellier.fr](http://www.montpellier.fr)** ou **[www.marathondemontpellier.fr](http://www.marathondemontpellier.fr)**



### **Stages multi activités**

Du 5 juillet au 27 août, le Service des Sports organise plusieurs stages d'activités physiques pleine nature pour les 9 > 13 ans et les 13 > 15 ans.

De 9h à 17h, rendez-vous autour de la Base de Lavalette et de la Maison du Lez. Journées voile à Villeneuve les Maguelone.

**04 67 34 72 73**

### **Tir à l'arc**

11 juillet - le Montpellier Arc Club organise le Championnat de ligue FITA complexe sportif claud béal  
**[www.montpellier-arc-club.com](http://www.montpellier-arc-club.com)**

### **Danse, stage international**

Du 21 au 26 août, l'association Création et Mouvement, organise son 42<sup>e</sup> stage d'été, au Creps de Montpellier. L'occasion de pratiquer la discipline de votre choix, avec des professeurs d'envergure internationale. Au programme : classique, moderne, jazz, contemporain, danses indiennes, comédie musicale, hip jazz, danse africaine, etc... Plusieurs formules (de 1 à 5 cours par jour). 100 € de réduction par stage, sont offerts aux titulaires de la carte Montpellier Sports.

**Création et Mouvement / 04 67 41 78 26**

• **<http://creation.mouvement.free.fr>**

**Carte Montpellier Sports / 04 67 34 72 73**

### **Tsigalem**

Du 27 au 29 août : 3<sup>e</sup> Tournoi International Gay et Lesbien de Montpellier. Organisé par l'association Chemin des Cimes. Au programme : badminton, natation, volley ball, course à pied (en projet). Ouvert à tous.

**[www.tsigalem.com](http://www.tsigalem.com)**

# UN RÊVE AMÉRICAIN

Du 16 juillet au 3 octobre, l'exposition photographique *Un rêve américain, entre fiction et documentaire*, s'installe au Pavillon Populaire. Entrée libre.

**11** septembre 2001 : images retransmises instantanément et en continu par les médias. Dans la poussière et dans la peur, l'effondrement des tours jumelles, terrasse jusqu'aux fantômes de l'Amérique triomphante. La superpuissance est à terre. Il faudrait un miracle pour reprendre le fil du rêve. Il arrive le 4 novembre 2008. Avec l'élection de Barack Obama, le premier président noir de l'histoire des États-Unis. Entre ces deux dates, érigées comme les piliers d'une décennie qui aura secoué comme jamais la bannière étoilée, que devra t'on retenir de l'Amérique ? Ou plutôt, que faudra-t'il prendre garde de ne pas avoir oublié ? La tentation est grande, de vouloir se détourner d'un continent qui semble avoir usé jusqu'à la corde le pouvoir de ses images. De lui préférer le charme exotique des puissances émergentes, comme la Chine ou l'Inde. En faisant mine d'oublier que l'Amérique n'a pas dit son dernier mot. Et n'a pas rêvé son dernier rêve.

L'exposition présentée du 16 juillet au 3 octobre 2010 par le collectif montpelliérain transit, nous offre ainsi l'occasion d'une mise au point salutaire. À travers les travaux de photographes européens et américains et un cycle complémentaire de projections, *Un Rêve Américain*, installe son road movie au Pavillon Populaire. Promenade inédite dans tous les états du mythe et de la réalité d'Outre Atlantique.

## UN RÊVE AMÉRICAIN

ENTRE FICTION  
ET DOCUMENTAIRE

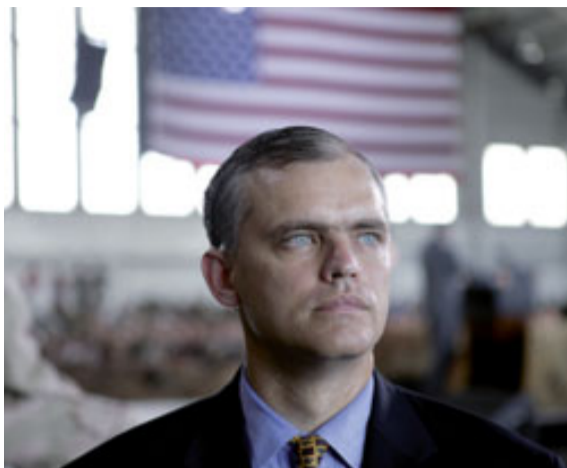
du 16 juillet au 3 octobre  
Pavillon Populaire

Espace photographique de la Ville de  
Montpellier / Tous les jours sauf lundi  
de 10h à 18h • Entrée libre  
04 67 66 13 46 • [www.montpellier.fr](http://www.montpellier.fr)









Agent secret durant un discours de G.Bush - Tampa Floride 2004  
Christopher Morris / VII



New York - Septembre 2001 - Frédéric Sautereau



Heartbreak ride - 2005 - Richard Pak

### COLLECTIF TRANSIT

Né dans les années 2000 d'un regroupement de photographes, le collectif Transit a pour but de mieux faire connaître la photographie documentaire et la démarche de ses auteurs. L'ouverture de son espace de documentation et exposition, au 3 rue Ranchin, s'est complétée d'expositions hors les murs et de participations à plusieurs événements (Congrès de l'Eau, festival des Boutographies...) Le collectif participe également à des résidences d'artistes en lycées agricoles, lectures de portfolio, et depuis deux ans travaille sur la mise en place de projets de grande ampleur, comme l'exposition Depardon, pour laquelle le collectif avait été missionné par Languedoc-Roussillon Cinéma.

**Transit / 3 rue Ranchin**  
04 67 60 85 81 • [www.transit-photo.com](http://www.transit-photo.com)

### COMMISSARIAT DE L'EXPOSITION UN RÊVE AMÉRICAIN

Alexandra Frankewitz, Valentine Pignet, Bastien Defives, Julien Goldstein, Nanda Gonzague, David Richard

# UN RÊVE AMÉRICAIN

Rencontre avec les membres du collectif Transit, organisateur de l'exposition

#### **Qu'avez-vous souhaité raconter avec cette exposition ?**

Il s'agit moins de prendre en compte ce qu'on a voulu raconter, que ce qu'on a voulu questionner. Et le questionnement portait avant tout sur la forme de représentation des différentes problématiques américaines. Entre deux événements marquants, qui sont la chute des tours jumelles et l'élection de Barack Obama... Or il se trouve que cette image véhiculée sur le territoire, ainsi que celle qui arrive jusqu'à nous, est totalement fabriquée et contrôlée. Scénarisée. Par le simple fait, comme chez Richard Pak, que les photos créent elles-mêmes une sorte de fiction à partir d'images réelles. On a donc souhaité montrer des travaux qui questionnent ce rapport. Qui ne sont pas des travaux de reportage purs et durs, mais plutôt des regards qui offrent une certaine distance et du coup, nous questionnent sur cette notion de représentation.

#### **Comment s'est déroulée la sélection des images ?**

Une fois le thème délimité, on est parti du principe qu'on souhaitait montrer de jeunes photographes, la plupart appartenant à notre génération. Même si on n'a pas souhaité organiser un déroulé chronologique, la plupart des travaux présentés appartiennent à la décennie qui a précédé l'élection de Barack Obama. Certains se sont imposés d'eux-mêmes, comme le travail du Français Richard Pak, membre de l'agence coopérative Picture-tank, qui nous avait orientés vers la thématique de la représentation. Il y a eu aussi des opportunités. Comme l'exposition de Jean Luc Bertini, qui présentait à Paris une exposition à ce moment là. Lui travaillait sur le fait que lorsqu'il voyage aux Etats-Unis, il lui semble que les gens lui apparaissent installés comme dans un décor de cinéma. Par rapport à son propre imaginaire... En fait, chacun des membres du commissariat de l'exposition a fait ses recherches et a amené ses choix, son univers...

#### **Interrogeant l'image et sa fabrication, n'avez-vous pas eu envie d'aller au-delà ? Présenter du montage ou du trucage ?**

Non, on voulait que dans les travaux qui sont présentés, le doute persiste. C'est ce qui est intéressant. Devant les photographies du photojournaliste américain, Christopher Morris, on a parfois l'impression de se trouver devant des images extraites d'un film ou d'une série. Est-ce que ce sont des images mises en scène ou pas ? Et même dans les images du tandem Vanfleteren/Huber le mystère persiste. Ils ont parcouru onze états américains déguisés en Elvis Presley. S'ils se mettent eux-mêmes en scène, le décor, lui, n'est pas mis en scène. Et sous forme de clin d'œil aux idoles et à leur côté clinquant, ils interrogent à leur manière, en le détournant, la persistance du mythe et le rapport qu'entretiennent avec lui les Américains.

#### **Il y a des difficultés particulières à monter une exposition avec des photographes américains ?**

Travaillant avec de jeunes photographes, on évitait les complications liées aux ayants droits. L'exposition présente quelques 200 images, sans compter celles présentées à l'extérieur du





Chicago - Août 2005 - Jean-luc Bertini / Picturertank

## LES EXPOSITIONS

- **N40°42'42"W74°00'45"** / le 11 septembre vu par Frédéric Sautereau (Fr)
- **Pursuit** / errance photographique dans une Amérique mythifiée. Richard Pak (Fr)
- **Figurations Américaine** / le décor américain, réalité ou carton pâte, par Jean Luc Bertini (Fr)
- **Figure and Ground** / la diversité des communautés et des territoires, par Richard Renaldi (USA)
- **My America** / pouvoir, sécurité, patriotisme et dévotion, par Christopher Morris
- **Paysages de campagne** / élections et salles de meetings, par Jean Robert Dantou (Fr)
- **Elvis & Presley** / Stephan Vanfleteren et Robert Huber au pays d'Elvis

## Exposition extérieures

L'Esplanade Charles de Gaulle accueille l'exposition Fnac/Agence VII : Christopher Morris, Antonin Kratochvil, Marcus Bleasdale...

## Projections

Pendant toute la durée de l'exposition, un espace du Pavillon Populaire accueille un cycle de projections, véritables objets filmiques mêlant photos et sons :

- **Mon Oncle d'Amérique** / Marc Cellier (2008)
- **The Ninth Floor** / Jessica Dimmock (2004)
- **Alaska Highway** / Ulrich Lebeuf et Antoine Ferrando (2010)

Pavillon Populaire et dans le cadre des projections. En fait la relation était différente en fonction de chaque photographe. Certains avaient des expos déjà produites, pour lesquelles il suffisait de s'acquitter d'un droit de représentation. Dans d'autres cas, il a fallu entièrement produire les expositions, c'est-à-dire réaliser les tirages, le montage, les encadrements... Et dans ce cas là, il faut aussi respecter les attentes de chaque photographe, qui a déjà prévu le format et qui souhaite montrer ses images d'une certaine façon... Le positionnement dans le Pavillon est aussi un casse tête, puisqu'il a fallu tenir compte des hauteurs de plafonds, des couloirs...

## **Vous êtes à l'origine un collectif de photographes, comment vivez-vous cette nouvelle expérience, en tant qu'organisateur d'exposition ?**

Il y a plusieurs années que nous souhaitons travailler sur des projets qui ne soient pas directement liés à une impulsion du collectif ou à la présentation du travail de ses photographes. L'opportunité nous a vraiment été offerte l'an dernier, à l'occasion de l'exposition Depardon. Languedoc Roussillon Cinéma nous a missionné pour assurer tout ce qui était coordination logistique et technique des expositions en région. Pendant un an, on a donc suivi l'organisation entre Perpignan, Alès et Montpellier. Ce qui nous a donné l'envie de travailler à des projets de plus grande ampleur, pourquoi pas avec d'autres photographes. L'exposition *Un Rêve Américain*, née dans le cadre du 55<sup>e</sup> anniversaire du jumelage entre Montpellier et Louisville, nous offre ainsi cette opportunité unique. L'accès au Pavillon Populaire qui est un magnifique espace d'exposition, et un engagement financier de la Ville de Montpellier qui nous a vraiment permis de construire une programmation de qualité, et de pouvoir suivre le montage de l'exposition dans sa totalité.





© Franck Boulanger



© Jason Akira

# MONTPELLIER DANSE

Jusqu'au 7 juillet, la 30<sup>e</sup> édition du Festival Montpellier Danse marque la fin d'un cycle. L'occasion de rendre hommage à toute une génération de danse. Et d'annoncer une mutation profonde du Festival pour sa prochaine édition. [www.montpellierdanse.com](http://www.montpellierdanse.com)

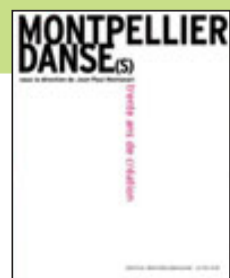


© Gadi Dagon

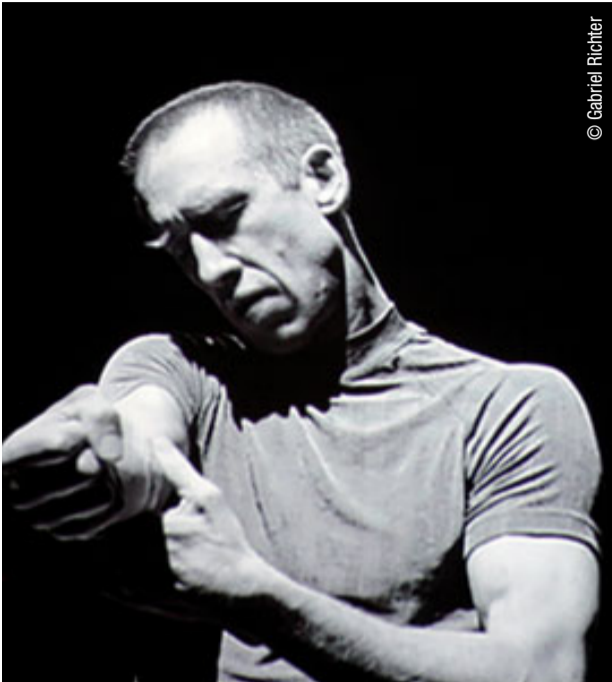
## 30 ans de création

Le Festival Montpellier Danse et les Editions Actes Sud se sont associés pour publier, sous la direction de Jean-Paul Montanari, directeur du Festival, un magnifique ouvrage retraçant « *trente années de travail au côté des artistes, mais aussi les engagements forts et les fils qui ont tissé cette histoire* ».

**Montpellier Danse(s), 30 ans de création / Editions Actes Sud**







© Gabriel Richter

## WILLIAM FORSYTHE

Avec Anne Teresa de Keersmaeker, il fait partie de la « *génération charnière* » qui succède aux piliers fondateurs de la danse contemporaine en Europe : Pina Baush, Maurice Béjart, Merce Cunningham... Né en 1949 aux Etats-Unis, c'est à Francfort que William Forsythe a forgé l'essentiel de sa carrière, en prenant en 1984 la direction du Ballet de la ville, qu'il quitte en 2005 pour fonder *The Forsythe Company*.

Chorégraphe invité par plusieurs troupes prestigieuses, de l'*Opéra de Paris* au *Nederland Dans Theatre* en passant par le *New York City Ballet*, il est l'un des hôtes fidèles du Festival Montpellier Danse.

Cette 30<sup>e</sup> édition, lui accorde une place particulière. Puisqu'en accompagnement de son « *objet chorégraphique* » : *White Bouncy Castle*, présenté au Corum, le Pavillon Populaire et le hall du Musée Fabre, accueilleraient deux expositions-installations, permettant de présenter le travail du chorégraphe sous un jour nouveau.

- **City of Abstract** / Hall du Musée Fabre • captation vidéo d'images urbaines avec effet différé
- **Installations** / Pavillon Populaire • vidéos et autres objets chorégraphiques.

**À voir jusqu'au 4 juillet**

## DANSES NOIRES, BLANCHE AMÉRIQUE

Jusqu'au 23 juillet, le Hall de l'Hôtel de Ville accueille une exposition passionnante du Centre National de la Danse.

Pendant l'entre deux guerres, les artistes afro américains proposent de nouvelles formes de danse de scène dans les salles de spectacle. Cherchant à s'éloigner des claquettes et des danses de revue, ils commencent à penser la danse comme un lieu de revendication sociale et raciale, de métissage, de mémoire culturelle et de représentation de la diaspora.



Janet Collins dans Protest © Walter Owen, DR

Les générations suivantes ne cessent de revisiter ces thèmes et d'enrichir le répertoire, leurs chorégraphies se faisant l'écho de multiples bouleversements : la mobilisation pour la guerre, la lutte pour les droits civiques et le mouvement Black Power, la libération féministe et homosexuelle, et le multiculturalisme croissant à l'âge de la mondialisation.

Cette exposition offre un tour d'horizon des innombrables voies empruntées, au cours du xx<sup>e</sup> siècle, par les chorégraphes et danseurs afro américains. Leurs créations reflètent leurs expériences de la vie moderne et interrogent la place complexe de la question raciale dans la culture américaine.

**Du 28 juin au 23 juillet**  
**Hall de l'Hôtel de Ville / 1, place Francis Ponge**

## AGORA, CITÉ INTERNATIONALE DE LA DANSE

Ouvert avec le spectacle de Merce Cunningham, le 18 juin dernier, l'Agora – ancien couvent des Ursulines entièrement réhabilité – est aujourd'hui un lieu unique en France et en Europe, entièrement dédié à la création et à la diffusion de la danse : un grand théâtre de plein air de 587 places, 2 studios de création et de répétition, un pôle de résidences d'artistes, un espace polyvalent pour l'accueil des publics...



© Montpellier Agglomération



© Marc Ginot

## MUSIQUES LIBRES

Du 12 au 30 juillet, le Festival de Radio France et Montpellier Languedoc Roussillon accompagne vos plus beaux jours d'été.

**G**randes soirées, festival en région, manifestations en entrées libres... En 25 éditions, le Festival de Radio France Montpellier Languedoc Roussillon s'est trouvé une structure à toute épreuve. Près de 142 000 spectateurs, pour la dernière édition. Sans compter la retransmission de la plupart de ses événements sur les ondes de Radio France, ou les captations télé. Cette année France 3 devrait être présent sur les concerts des Jeunes Solistes...

Coup de chapeau spécial à la volonté de maintenir une programmation gratuite diversifiée et de grande qualité : jeunes solistes, rendez-vous de 18h, musique dans l'agglomération, soirées jazz, reggae, musique électronique, films de la

sacem, rencontres de Pétrarque, émissions et magazines de radio France... Un volet très apprécié du public, si on en juge par les records d'affluence. Mais qui impose, par contre, de se présenter à l'avance aux entrées des salles.

Cette année encore la Place Dyonisos, devient un point de rencontre incontournable de tous les festivaliers amateurs de musiques actuelles. Virgile Koering y programme sa 2<sup>e</sup> édition de soirées reggae. Et Pascal Maurin, vous invite à retrouver un plateau électro « anniversaire », avec une liste d'invités charismatiques, comme Andrew Weatherall, mais aussi Rinôcérôse ou Laurent Garnier, qui se déplacent vers les plages ou jusqu'à Carcassonne...



© Alvaro Yarex

### Jeunes solistes

Guitare, piano, clavecin, chant... Tous les jours, à 12h30, la salle Pasteur accueille les concerts des Jeunes Solistes. Venez découvrir et encourager les futures stars de demain.

Entrée libre

### Soirées Jazz

Un nouveau lieu, le Théâtre de l'Agora (ex cour des Ursulines), pour ces rendez-vous de plein air, qui démarrent à 22h, du 15 au 29 juillet

Entrée libre



© Luc Jennepin

### Programmation électro

**Mouv'Party • Plage le Carré Blanc Villeneuve les Maguelone**  
Dimanche 25 juillet

• de 21h à 5 h

**Busy P (dj set Paris)**

**Rinôcérôse (dj set Montpellier)**

**I was there (dj set – Paris)**

**Montpellier / Place Dyonisos**

Lundi 26 juillet

• de 19h à 22h

**Andrew Weatherall (dj set Londres)**

Mardi 27 juillet

**Carl Craig (dj set Detroit)**

Mercredi 28 juillet

**ITJ Bukem & MC Conrad (dj set Londres)**

**Carcassonne / Jardin A. Chénier**

Mercredi 28 juillet

• de 21h à 1h

**Laurent Garnier (live – Paris)**

**Laurent Maldo (dj set – Perpignan)**

Entrée libre

### INFOS

[www.festivalradiofrancemontpellier.com](http://www.festivalradiofrancemontpellier.com)



# Reggae

## nights

Du 23 au 25 juillet, la place Dyonisos accueille la 2<sup>e</sup> édition des scènes Reggae. Un programme conçu par Virgile Koering.



### **Dans quelles conditions travaillent aujourd'hui les artistes de la scène reggae ?**

Pour prendre l'exemple des trois artistes présentés cette année, ils sont tous producteurs, chanteurs, musiciens et arrangeurs et travaillent dans des studios « *fait maison* ». Leurs disques sont pressés en très peu d'exemplaires. 500, voire 1 000 copies pour les singles. La distribution est souvent faite par le producteur lui-même.

### **Comment composez vous votre plateau ?**

En fonction de mes goûts, de la disponibilité des artistes et du budget.

### **Pourquoi cette composante en majorité britannique, cette année ?**

Pour mettre en avant la scène UK DUB qui est très productive en ce moment. Et qui se rapproche un peu plus de l'électro (live dub mix). Dub Judah est une référence, bien qu'il soit plus connu comme arrangeur et producteur, c'est un artiste qui a un potentiel et une originalité qui l'ont toujours démarqué des autres labels. Murray Man, avec son label Mellow Vibes, est aussi un artiste en plein essor. Quand à Dubkasm, petit nouveau de la scène anglaise, il vient de démarrer très fort avec son album Transform I.

## Programme

**Concerts Place Dyonisos**  
19h / Entrée libre

### **Vendredi 23 juillet : Mellow Vibes**

L'enfant de Birmingham a démarré la musique dans les années 80, avec des copains de l'école, en montant son premier sound system. Près de 20 ans plus tard, il sortait son premier single roots « Jah send dem » en le distribuant lui-même.

Le succès venant, il a commencé à produire d'autres chanteurs, Tena Starr, Claire Angel, Al Capone, King General...

### **Samedi 24 juillet : Dubkasm**

Le tandem Dj Stryda et Digistep, basé entre Bristol et le Brésil, s'est formé en 1994, en pleine émergence du Dub made in UK.

Aujourd'hui ils disposent de leur propre label, Sufferah's Choice et multiplient les collaborations avec d'autres artistes, comme Aba Shanti-I, Iration Steppas, Disciples, Dub Judah...



### **Dimanche 25 juillet : Dub Judah**

Auteur du tube interplanétaire, « Babylon is a trap », Dub Judah est un artiste de génie, producteur, chanteur, auteur, compositeur, bassiste, arrangeur, interprète... Alors qu'il n'avait plus enregistré d'album depuis le milieu des années 90, l'annonce par Dj Stryda d'une édition limitée, avait créé l'événement en 2008.



## INTERNATIONALES DE LA GUITARE

**S**uperman et sa super guitare. L'affiche de la 15<sup>e</sup> édition des Internationales de la guitare se veut un clin d'œil aux supers pouvoirs de la culture, toujours plus forte que les forces qui essaient de l'abattre. En convoquant Brigitte Fontaine, Paco de Lucia, Kent, Thomas Fersen ou encore Mike Stern & Didier Lockwood dans une même édition, autant dire que les programmeurs ont voulu mettre toutes les chances au service du super héros. L'architecture du Festival, reste la même que pour les précédentes éditions. « *Avec des dimensions qui correspondent à son esprit et à sa philosophie* », selon les mots de Talaat El Singaby, le directeur du festival. Alternance de grands concerts et de programmation de quartiers, festivals dans l'agglomération et en région, salon des luthiers, masters classes... Avec tout de même quelques nouveautés structurantes, comme le partenariat avec plusieurs cafés du centre ville, qui vont prendre le relais plusieurs soirs, pour organiser des soirées thématiques (musiques du monde, tango argentin, etc...)

Que les accros se rassurent, l'opération *24 heures démentes* sera maintenue. Les 9 et 10 octobre de 10h à 10h le lendemain, parcours musical et animé sans trêve dans des lieux musicaux emblématiques de la ville (Jam, Antirouille, Rockstore, Baloard, Café Joseph). A noter cette année, qu'en raison de la fermeture de l'Opéra Comédie pour travaux, pendant un an, les concerts qui avaient l'habitude d'y être organisés se reportent sur de nouveaux lieux. Le Jam et le Rockstore tirent leur épingle du jeu. Ainsi que le Zénith, qui accueillera la soirée d'ouverture, le 24 septembre. À saluer aussi, l'initiative de programmer

Lever de rideau sur l'avant programme des Internationales de la Guitare. L'une des manifestations phares de la ville, qui revient en force à partir du 24 septembre.

en première partie des grands concerts – sous réserve de l'accord des artistes – les jeunes talents émergents de la scène locale.

### 3 QUESTIONS À TALAAT EL SINGABY DIRECTEUR DU FESTIVAL

#### 15<sup>e</sup> édition ?

*Mon équipe et moi, nous partageons toujours la même passion. Nous souhaitons continuer avec la même ferveur, ce festival qui a trouvé à Montpellier sa terre et son public.*

#### Ligne de conduite ?

*Pour résumer, deux mots d'ordre : éclectisme et popularité. Au meilleur sens du terme. Populaire nous souhaitons l'être, comme Piaf, Brassens ou Mozart sont encore populaires...*

#### Avec plusieurs grands noms

*Bien sûr des figures emblématiques. Mais nous essayons toujours de programmer des artistes en passe de l'être. Les Montpelliérains ont pu ainsi applaudir Caravan Palace, ou Izia l'an dernier, juste avant que la célébrité ne les rattrape. Les hissant à des tarifs qui ne seraient plus abordables pour nous. Un conseil, donc, venir voir les concerts !*

### INFOS

04 67 66 36 55 • [www.les-ig.com](http://www.les-ig.com)



DIAGONE NO



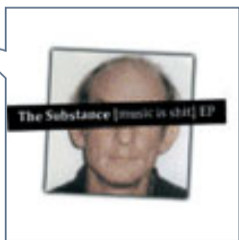
C'est en 2007 que Sébastien Casino, activiste forcené de la scène musicale locale s'est mis à imaginer le collectif No. Une structure qui regroupe aujourd'hui 7 musiciens en provenance d'univers variés. L'album *Diagone*, propose ainsi en 8 morceaux, une mosaïque contrastée et un parcours surprenant dans un labyrinthe à la fois angoissant et surprenant. Loin des sentiers battus et des productions formatées, entre musique baroque, électronique, rock, rap et tenu par un texte scandé en français. Disponible en vinyl et en CD.  
<http://confettinoir.bigcartel.com>

ALBUM



**SPEED REC VOL 1**  
 SUBSONIC  
 Superbeatnik, les Stèles, Early Puppets, Primitiv Lokomotiv... Les 15 groupes au générique de cette compilation ont tous un point commun : ils répètent dans les locaux du Subsonic.

Lola Product • [www.lolaproduct.com](http://www.lolaproduct.com)



**THE SUBSTANCE**  
 RAMON DIAZ ET CHAZZ BANKS  
 Le premier EP d'un duo anglo-espagnol, formé par deux étudiants en art de Montpellier. A la croisée des chemins entre pop british et dancefloor...

[www.indiz.fr](http://www.indiz.fr) • 06 62 41 56 71



**ORIENT FLAVOUR**  
 EL CALIFE  
 Bienvenue dans l'orient musical d'El Calife. Un mélange savant de groove égaré dans les Mille et Une nuits. Enchanteur et dansant.

[www.myspace.com/elcalife](http://www.myspace.com/elcalife)



**Broka Billy Tour**

Pinguins Records vous donne rendez-vous le samedi 24 juillet, dès 19h, à la Secret Place, pour célébrer sa soirée estivale. En tête d'affiche, le trio Grems, Nt4 et dj Troubl. Kokci et son live electro/break survolté. Les dj's Lolita, Don Simone, Mik, Azazel & Pierre Morteaux aux platines. Musique et grillades dans le jardin.  
 Secret Place / 04 67 68 80 58  
[www.toutafond.com](http://www.toutafond.com)

**TAF**



**Sepultura + Napalm Death + Walls of Jericho + Eyeless** • 1<sup>er</sup> juillet / Théâtre de la Mer / 18h  
**Versailles** • 3 juillet / Rockstore / 20h  
**Dead Elvis and his One Man Grave** • 21 août / 20h  
**Madball + Unfit** • 23 août / 20h  
**Koritni** • 27 août / 20h  
**Obszön Geschöpf** • 17 septembre / 20h  
**Far From Finished** • 29 septembre / 20h  
 04 67 68 80 58 • [www.toutafond.com](http://www.toutafond.com)

**Subsonica**

9<sup>e</sup> édition en cours de programmation par l'équipe de l'association Lola/Subsonic. Concert plein air au Corum, fin août début septembre.  
[www.lolaproduct.com](http://www.lolaproduct.com)

**HipHop**

Chris Ake, du collectif D2R, vous donne rendez-vous le 11 juillet, dès 12h à la Salle Pitot, pour un après midi festif, avec concert, danse, battle, restauration et surprises...  
 06 09 18 61 68

**Classique**

**Musique à la cathédrale**  
 Du 12 juin au 25 septembre, programmation classique à la cathédrale Saint-Pierre, RV tous les samedis à 17h45.  
**Entrée libre**  
<http://grand-orgue-cathedrale-montpellier.fr>



## CINÉMA SOUS LES ÉTOILES

**D**u 2 au 20 août, tous les lundis, mardis, jeudis et vendredis, dès 22h, retrouvez les œuvres phares du cinéma classique et contemporain américain. Cette année, le festival *Cinéma sous les Étoiles* rend un hommage particulier au Sud des États-Unis. Un territoire complexe et coloré, où le charme languissant dissimule des héros pris entre névrose et grotesque. A l'exemple du célèbre *Tramway Nommé Désir*, qui propulsa Marlon Brando sur la scène internationale et permit à Vivien Leigh, la Scarlett d'*Autant en Emporte le Vent*, d'obtenir son deuxième Oscar.

A voir également, *Big Fish*, de Tim Burton, conte fantaisiste tourné en Alabama, ou encore le délicieux *Cookie's Fortune*, de Robert Altman, où Glenn Close et Julianne Moore, s'évertuent de maquiller un suicide en crime, dans une bourgade du Mississippi. Diffusées en français et en version originale, les 12 séances gratuites de *Cinéma sous les Étoiles* sont organisées par la Ville de Montpellier en partenariat avec les cinémas Diagonal, Gaumont, Royal et Utopia

### PROGRAMME

- **lundi 2 août / Big Fish** • Tim Burton, 2004, 2h05 VF
- **mardi 3 août / Un tramway nommé désir** • Elia Kazan, 1952, 2h02 VO

Trois semaines de projections en plein air. L'esprit « *Drive-in* » va souffler cette année encore sur la Place Dyonisos.

- **jeudi 5 août / Little Miss Sunshine** • Jonathan Dayton et Valérie Faris, 2006, 1h40 VF
- **vendredi 6 août / Tous en scène** • Vincente Minnelli, 1953, 1h52 VO
- **lundi 9 août / O Brother** • Joel Cohen, 2000, 1h46 VF
- **mardi 10 août / Honkytonk Man** • Clint Eastwood, 1982, 2h02 VO
- **jeudi 12 août / Cookie's fortune** • Robert Altman, 1999, 1h58 VO
- **vendredi 13 août / Fievel et le nouveau monde** • Don Bluth, 2002, 1h17, VO
- **lundi 16 août / Truman Show** • Peter Weir, 1998, 1h43, VF
- **mardi 17 août / Dans la brume électrique** • Bertrand Tavernier, 2009, 1h57 VO
- **jeudi 19 août / American Beauty** • Sam Mendes, 2000, 2h02 VF
- **vendredi 20 août / Harvey Milk** • Gus Van Sant, 2008, 2h08, VO

### CINÉMA SOUS LES ÉTOILES

du 2 au 20 août / accès libre. Inauguration en musique le lundi 2 août à partir de 21h



**notes**

**16 JUILLET > 3 SEPTEMBRE**

Fermeture du Service d'Accueil des Étudiants Étrangers au PRES de Montpellier. Reprise, le 6 septembre.

**9 > 21 AOÛT**

Fermeture d'été de la Boutique Logement (reprise le lundi 23 août)

**1<sup>ER</sup> SEPTEMBRE**

Ouverture des dossiers d'inscription pour les programmes d'échanges étudiants à Louisville à l'été 2011.

**30 SEPTEMBRE**

Date limite pour déposer vos dossiers de Bourses Initiatives Jeunes, pour la session du 8 octobre.

**30 SEPTEMBRE**

Date limite de candidature pour le 7<sup>e</sup> concours Talents des Quartiers

**actualité**

**28 JUIN > 23 JUILLET**

Exposition, *Danses noires, Blanche Amérique*, Hall de l'Hôtel de Ville

**JUSQU'AU 7 JUILLET**

Festival Montpellier Danse

**JUSQU'AU 16 SEPTEMBRE**

Guinguettes Gitanes tous les jeudis à la Chapelle de la cité Gély



**À L'AFFICHE...**

**4<sup>E</sup> RENCONTRES ANIMÉCOLES APPEL A CRÉATION**

*Vous réalisez des films d'animations, clips, jeux vidéo, pubs, séries tv... Participez à l'édition 2011 du Carrefour de la Jeune Création autour de l'image animée sous toutes ses formes. Inscrivez-vous dès maintenant sur : animécoles@festivalbaillargues.fr*

**JUSQU'AU 3 OCTOBRE**

Casanova For Ever, 33 expositions en Languedoc Roussillon.

**12 > 30 JUILLET**

Festival de Radio France Montpellier LR

**16 JUILLET > 3 OCTOBRE**

Expo Photo, *Un rêve Américain*, au Pavillon Populaire

**2 > 20 AOÛT**

Cinéma sous les Etoiles, place Dyonisos

**tremplin**

**26 JUIN > 24 JUILLET**

Samedis taichi sur l'Esplanade, de 9h30 à 11h30

**5 JUILLET > 27 AOÛT**

Stages sportifs d'été multi activités avec le Service des Sports

**23 > 27 AOÛT**

Stage d'été d'allemand intensif à la Maison de Heidelberg

**manif's**

**JUSQU'AU 10 SEPTEMBRE**

Les Estivales

**5 JUILLET > 1<sup>ER</sup> OCTOBRE**

Salon Espace Logement Étudiant au Corum (salon du Belvédère). Fermeture du 30 juillet au 15 août

**12 SEPTEMBRE**

Antigone des Associations

**vibrer**

**JUSQU'AU 11 JUILLET**

Places au Foot dans les quartiers

**NUMÉROS D'URGENCE**

15 / SAMU •• 17 / Police Nationale •• 18 / Sapeurs Pompiers  
112 / Numéro Unique d'urgence à partir d'un téléphone portable  
*tous ces numéros sont gratuits, même à partir d'une cabine téléphonique*

**URGENCE SOCIALE**

115 / 24h/24, le n° vert de l'urgence sociale  
Hébergement •• Corus SAO (Service Accueil et Orientation) 19 rue St Claude / 04 67 58 14 00  
L'Avitarelle (foyer d'urgence) 19, rue Boyer / 04 67 64 70 69 / 87 83  
Aide Alimentaire •• Croix Rouge Française 3, Bd Henri IV / 04 67 60 73 97



montpellier  
pour le  
**don**  
d'organes

***s'informer  
réfléchir  
décider...***

**M**

Montpellier *mille et une vies*