

Montpellier

Notre ville

N° 137 DECEMBRE 1990

M

JOURNAL D'INFORMATION MUNICIPALE

LE PÔLE MONTPELLIER-NÎMES VOTÉ A L'UNANIMITÉ DU CONSEIL MUNICIPAL DE MONTPELLIER LE 23 NOVEMBRE



L Europe se fera grâce à l'action des villes. Elles en seront le principal moteur. En joignant leur volonté de développement, en regroupant et coordonnant leurs outils de production et de recherche, en mettant en commun leur capacité de réflexion, en fusionnant les idées et les hommes capables de les réaliser, Montpellier et Nîmes se donnent les moyens de jouer un rôle de premier plan dans l'Europe du Sud.

Le Pôle Montpellier-Nîmes est désormais le vecteur essentiel de cet objectif, au sein d'un Languedoc-Roussillon dynamisé par cette coopération exemplaire.

A Montpellier,
le 19 novembre 1990

Georges FRECHE
Député-Maire
de la Ville de Montpellier

Jean BOUSQUET
Député-Maire
de la Ville de Nîmes



MIDI-MÉDITERRANÉE



TRAVAUX PUBLICS

Routes et aérodromes
Voiries - Réseaux divers
Enrobés - Revêtements spéciaux
Génie civil

TRAVAUX PRIVÉS

Lotissements - Sols industriels
Aires de jeux
Tennis clés en mains

CENTRE DE MONTPELLIER

Z.I. de la Lauze
34430 SAINT-JEAN-DE-VEDAS

☎ 67.42.56.99

Télécopie 67.42.40.68

LA CRÉATION DU PÔLE MONTPELLIER-NÎMES RECUEILLE L'UNANIMITÉ DES EXPRIMÉS AU CONSEIL MUNICIPAL



Le 19 novembre à la Mairie de Montpellier, les élus des villes de Nîmes et de Montpellier ont présenté le protocole d'accord.

DELIBERATION DU CONSEIL MUNICIPAL DE LA VILLE DE MONTPELLIER SEANCE PUBLIQUE DU 23 NOVEMBRE 1990

M. le Maire dit :
Mes chers collègues,
L'ouverture européenne, l'enjeu de 1993, les changements économiques et politiques intervenus dans l'Europe de l'Est, sont des facteurs modifiant les relations entre nos cités.

Les progrès des moyens de transport et les nouveaux moyens de communication sont des facteurs de l'accélération d'une plus grande coopération. Pour rivaliser avec les grandes métropoles européennes, la D.A.T.A.R. a souhaité développer l'organisation de réseaux de villes. Ceux-ci trouvent leur fondement dans une recherche de solidarité, de complémentarité et de spécialisation.

L'Etat, pour répondre à cet objectif, doit y participer notamment pour ce qui concerne une harmonieuse répartition des équipements structurants relevant de sa compétence. Cette orientation de la politique nationale d'aménagement du territoire correspond aux volontés réciproques de la Ville de Nîmes et de la Ville de Montpellier qui visent à constituer un pôle urbain à l'échelle européenne, un bassin d'emplois de 700 000 habitants.

Pour ce faire, après de nombreuses rencontres entre les Présidents des Commissions Municipales concernées de chacune des villes, des axes de travail pour les mois à venir ont été définis dans les domaines suivants :

- Transports, - Communication, - Formation, - Culture, - Economie, - Environnement, - Coopération entre les Services des villes, - Social, - Sport.

D'autres centres d'intérêts seront, par ailleurs, très prochainement abordés notamment dans le domaine social.

Nous souhaiterions associer la totalité du Conseil Municipal à cette démarche en proposant la constitution d'un groupe de travail composé à la proportionnelle et poursuivre dans les mois à venir l'approfondissement des axes définis et engager de nouvelles collaborations dans des secteurs aussi importants que la solidarité et le sport. Une commission paritaire composée de 24 membres (12 par ville) co-présidée par les deux maires ou leurs représentants, sera donc mise en place.

Les représentants des deux villes seront désignés à la proportionnelle des groupes du Conseil Municipal.

Enfin je vous soumets pour approbation le projet de protocole d'accord entre Montpellier et Nîmes ainsi que la constitution du groupe de travail envisagé.

LE CONSEIL ADOPTE.

POUR :

- Groupe Harmonie pour Montpellier (à l'unanimité)
- Groupe des Verts (à l'unanimité)
- Groupe RPR/UDF (mme Deloncle et M. Gaujal).

ABSTENTION :

Groupe Front National (MM. Crés et Jammet)

N'ONT PAS PRIS PART AU VOTE :

- Groupe RPR/UDF : Mme Soulas ; M. Coiffard ; M. Dimeglio (procuration) ; Mme Dauverchain ; M. Brunel (procuration).

CONTRE : 0

CULTURE

Ecole régionale des Beaux-Arts :
- Expositions communes d'étudiants,
- Voyages d'études communs,
- Echanges de professeurs,
- Accueil d'étudiants,
- Invitations coordonnées de conférenciers.

Conservatoire de Musique :
- Même schéma que pour l'Ecole des Beaux-Arts.

Opéra/Musique symphonique :
- Co-productions lyriques, théâtrales et musicales entre les deux villes.

Danse :
- Accueil commun des Grandes compagnies de danse nationales et internationales.

- Possibilité pour le Centre Chorégraphique National d'animer une fois par an, sur 15 jours ou trois semaines, ateliers, stages, cours et démonstrations à Nîmes.

Musique :
- Coordination de la programmation Zénith/Arènes en fonction des propositions des producteurs.

- Programmation dans les deux villes pour le Festival de Radio-France et de Montpellier.

Cinéma et Image :
- Projections et présentations d'invités dans les deux villes pour le Festival International du Cinéma Méditerranéen.

- Actions concertées des deux médiathèques, possibilité d'une consultation commune grâce à une banque de données groupées.

Développement d'un système de billetterie informatisé.

DEVELOPPEMENT ECONOMIQUE

Des courants d'affaires dans les domaines de l'industrie et de la recherche ainsi que des actions de promotion communes à des entreprises des deux villes existent déjà. Ils sont bien entendu à développer, notamment par l'édition de documents de présentation des deux villes envoyés aux industriels.

- Dans le domaine de la prospection internationale, Montpellier-Languedoc-Roussillon Technopole peut intervenir, avec le soutien de la DATAR, dans le cadre d'une mission de coopération et d'expertises communes pour définir des propositions concrètes, comme par exemple l'obtention de sites d'implantation défiscalisés.

- Favoriser les coopérations inter-secteurs et inter-entreprises dans les domaines de l'informatique, de l'image traitée par ordinateur, et de l'agro-alimentaire.

CEEI CAP ALPHA MONTPELLIER ET CEEI NÎMES

- Développement du logiciel de "Business Plan Assisté par ordinateur" qui pour-

rait bénéficier de subventions communales.

- Accord d'échange d'expertises ponctuelles.

EMPLOI

Création d'un observatoire de l'emploi pour les deux villes (en collaboration avec les ANPE), permettant l'exploitation commune d'un fichier de demandeurs d'emplois, avec pour but une répartition optimale des offres et des demandes selon les secteurs et les qualifications.

TOURISME

- Collaboration entre les deux Offices de Tourisme, afin de développer des produits communs aux circuits comprenant les deux villes, et les sites touristiques environnants (documentation commune).

- Stimulation d'un tourisme local dans le cadre d'échanges (troisième âge et scolaires notamment).

- Propositions de congrès éclatés Montpellier/Nîmes.

- Collaboration hôtelière, avec complémentarité des parcs hôteliers de chaque ville.

- Organisation d'une offre conjointe sur le marché international du golf (préparer un accord entre le Golf de Montpellier-Massane et les golfs de Nîmes).

- Présentation touristique commune aux deux villes (aires d'autoroutes, bornes télématiques).

- Actions communes auprès des organismes nationaux et internationaux de tourisme et de congrès.

- Présence commune des deux villes dans les Foires, Salons et Manifestations Internationales.

- Etablissement d'un calendrier annuel commun de manifestations touristiques.

UNIVERSITE

- Développement de filières d'enseignement supérieur technologique.

- Renforcement de l'enseignement universitaire à Nîmes.

- Coopération accrue dans le domaine de l'enseignement de la Médecine, et réunion annuelle des instances des deux Centres Hospitaliers Régionaux (présidents, directeurs et médecins).

- Création d'une filière de l'ENSAIS à Montpellier.

- Ouverture d'une école de Télécommunications.

- Implantation d'un département supplémentaire d'I.U.T. dans un domaine intéressant l'économie nîmoise.

- Etude d'une filière nouvelle à Nîmes avec participation d'étudiants des deux villes.

- Développement des établissements de formation aux métiers de l'hôtellerie-restauration.

- Etablir une conférence annuelle réunissant le recteur, les présidents d'universités et les directeurs des grandes écoles, les maires des deux villes et les adjoints du groupe de travail.

SERVICES MUNICIPAUX

Axes de travail entre les Services Municipaux des deux villes :

- Hydrologie urbaine (ex : participation de Nîmes à Verseau),

- Recherches en eau potable.

- Etudes couplées en matière de télésurveillance et télégestion (bureau d'études déjà en commun).

- Recherche de synergies possibles dans le domaine de l'urbanisme du traitement du paysage urbain (ex : actions communes vis-à-vis de la Société des Autoroutes de France, pour des mesures anti-bruits).

- Création d'une structure permanente de concertation.

- Echanges d'expériences communes en matière de gestion communale.

ORGANISMES DE DEVELOPPEMENT ET D'AMENAGEMENT

Rapprochement entre SERM, SENIM et Agence d'Urbanisme pour un échange de méthodes et d'expériences, ainsi que pour une action pédagogique conjointe.

CONCERTATION CONTINUE SUR LES MODES DE TRANSPORTS

- Doublement de l'A9 au Nord, afin de désenclaver l'arrière-pays.

- Faciliter les liaisons autoroutières.

- Aménagement de la N 113.

- amélioration des dessertes ferroviaires (liaisons plus rapides et démultipliées entre les deux villes).

ENVIRONNEMENT

Actions communes en matière de :

- Lutte contre le bruit.

- Sécurité routière.

- Espaces verts.

- Prévention et mesures de détection de pollution.

- réflexion sur le traitement des ordures ménagères (en liaison avec l'ANRED).

COMMUNICATION

- Création d'une télévision hertzienne (démarche commune auprès du C.S.A.).

- Développement d'un réseau câblé commun aux deux villes.

- Promouvoir auprès des quotidiens régionaux l'idée d'une page d'informations Nîmes/Montpellier et Montpellier/Nîmes.

- Edition d'une plaquette de prestige présentant les réalisations architecturales et urbanistiques des deux villes.

PROFESSIONNELS, PARTICULIERS.

Retenez dès maintenant
le numéro hors-série 1991 de

L'IMMOBILIER

une analyse globale du marché neuf et de la revente
sur le grand Montpellier

Découpez ce bon et retournez-le à : SEDIP - Parc Club du Millénaire - Bt 17.01
1025, rue Henri-Becquerel - 34036 MONTPELLIER CEDEX 1

Je désire recevoir 1 exemplaire du numéro hors-série

Je règle 40 F par Chèque bancaire Chèque postal
(Libellez votre chèque à l'ordre de SEDIP)

Nom Prénom

Adresse

Code Postal Ville





Le Cassiope

Quartier des Beaux-Arts
A deux pas du Corum

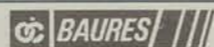


Accession - Investissez sans surprise
41 appartements, du T1 au T3
OPAC - Centre Commercial Pompignane - Rue Marie-Durand
34000 MONTPELLIER - Tél. : 67.72.80.14



Entreprise Construction Bâtiment

850, Bd de la Lironde
34980 Saint-Clément-la-Rivière
☎ 67.84.08.60 - 67.58.82.03



AU SERVICE DES PROFESSIONNELS

Produits métalliques,
quincaillerie/outillage
Fournitures industrielles,
Chauffage/Sanitaire

mais aussi...

- Cuisine RATIONAL
- Salle de bains
IDEAL STANDARD



21, Av. de Nîmes - Montpellier - Tél. 67 72 45 23



Centre AGRO-ALIMENTAIRE
au service des professionnels
de la région de Montpellier

281, avenue du Marché Gare
34000 MONTPELLIER

Tél. 67 92 29 60 Fax 67 92 06 13



1, rue Baudin (Place de la Comédie) 34000 Montpellier 67 97 09 83

496, quai Georges Pompidou 34280 La Grande Motte 67 56 71 86

L'Arizona Rue Frédéric Mistral 34250 PALAVAS 67 50 80 90

GESTION & TRANSACTIONS IMMOBILIERES

BARKATE ET MARTHE S.A.



CENTRE EXPERIMENTAL DE RECHERCHES DU BATIMENT ET DES TRAVAUX PUBLICS

Etudes de sols et fondations
Etudes et contrôles routiers
Essais de matériaux

34100 MONTPELLIER
2312, bd Paul-Valéry
Tél. 67.42.59.55

BREVES

Mammobile

Dépistage du cancer du sein. Programme du passage du Mammobile dans le quartier Croix d'Argent :

- du 3 au 7 décembre (à 13 h 00) : Croix d'Argent - rue Michel Colucci - sur le parking de l'Ecole Maternelle : Av. Ville-neuve d'Angoulême
- du 10 au 14 : id.
- du 17 au 21 : Saint-Martin ; Parking du square Saint-Martin, rue Jean Vachet

Jeux Européens du Souffle

Le Dr C. Terral, maître de Conférence, Praticien hospitalier, a remercié tous ceux qui ont participé au succès des 3^e Jeux Européens du Souffle, et bien sûr la Ville de Montpellier et le Député-maire. La 4^e édition des Jeux est en préparation. Une réunion hebdomadaire de travail se déroulera tous les vendredis matin à l'hôpital de l'Aiguelongue

Tél : 67 33 69 84

Chambres d'hôtes grâce à l'Office du Tourisme de la Région de Montpellier

Dans le cadre de ses nouvelles activités, l'Office du Tourisme de la Région de Montpellier met en place un service de location de meublés saisonniers, de chambres d'hôtes sur Montpellier et sa Région.

Les propriétaires désireux de participer à cette opération sont invités à nous contacter au 67 22 06 16, où toutes les instructions leurs seront fournies.

Sida Info Service

Gratuite, ouverte 24h/24h, la ligne téléphonique Sida Info Service, permet de :

- s'informer et maîtriser l'information
- apporter un soutien psychologique
- orienter les appelants vers les services de soins, de protection sociale, de défense juridique, de prévention qui, à travers les associations et les institutions, organisent la solidarité
- épauler les professionnels de l'hôpital, de la médecine de ville, de l'aide sociale

N° Vert : 05 36 66 36

Espoir pour un enfant

Les associations "Enfance et partage" et "Espoir pour un enfant" cherchent des familles d'accueil pour héberger gratuitement, au cours de l'année 1991, des enfants venant de l'étranger sans famille et qui subissent des soins médicaux ou des interventions chirurgicales. Merci d'avance pour votre solidarité et votre générosité de cœur. Pour tous renseignements, contacter Mme Desplanque.

Tél : 67 27 66 75.

Quelques précisions utiles sur l'effort fiscal

La Ville de Montpellier a en 1990 un taux de taxe d'habitation de 13,96. Avec ce chiffre, elle est ainsi classée comme la 31^e parmi les 45 villes de plus de 100 000 habitants pour l'effort fiscal demandé à ses habitants. Cela doit relativiser l'augmentation des taux d'imposition de 11,86 % tel qu'il a été relevé par la presse.

Mais il convient surtout d'apprécier la contribution demandée au citoyen au regard de la politique conduite. Elle se caractérise par le dynamisme du développement de Montpellier (une des deux grandes villes en France dont la population n'a pas baissé au dernier recensement) et la qualité de la vie en matière culturelle, d'environnement et de solidarité.

2000 Livres pour les écoles

Le mercredi 7 novembre, la mairie de Montpellier a remis 2000 livres scolaires aux bibliothèques et centres de documentation des écoles de la ville. Présidée par Michel Belorgeot, la cérémonie se déroulait dans les locaux de la cuisine centrale

PAS DE LAISSÉS POUR COMPTE CHEZ LES COMPAGNONS D'EMMAÛS



Le Centre Emmaüs à Mauguio : récupération, restauration et un centre de chine à découvrir.

Récupération. Il y a des mots qui tout à coup prennent un vrai sens. En particulier, lorsqu'ils sortent de la bouche des Compagnons d'Emmaüs. "Ici, nous récupérons tout, les gens et les choses. Nous n'acceptons pas l'idée de laisser pour compte". Avec douceur et fureur, les responsables de la Communauté d'Emmaüs se posent dans la continuité directe de l'Abbé Pierre.

Souvenez-vous. C'est au cours de l'hiver 1954, la morsure du froid particulièrement vif cette année là ne troublait pas le confort douillet et égoïste des français. L'Abbé Pierre entra alors dans une de ses premières sainte colère et par médias interposés, tapa de toutes ses forces sur le ventre mou de l'indifférence. La guerre contre la pauvreté et l'exclusion était officiellement déclarée.

Autour de l'Abbé Pierre, des hommes de bonne volonté ont alors ouvert les premiers centres Emmaüs dont le principe était clair, offrir un toit, des habits, de la nourriture contre du travail. Retrouvons le sens du partage, de la reconnaissance, de l'intégration. En un mot, de la fraternité.

Les premiers chiffonniers d'Emmaüs faisaient les poubelles. Aujourd'hui, ce n'est plus le cas. Les compagnons d'Emmaüs récupèrent tout. Ils débarrassent à la demande et gratuitement, caves et greniers. Dans leur domaine de Saint-Aunès, ils trient, rénovent, réparent, remettent en état dans leurs ateliers, le four grippé, la machine à laver encrassée ou l'aspirateur asmatique.

Véritables petits génies du bricolage, les compagnons d'Emmaüs ont le goût de

la restauration : les vieux meubles, qu'ils soient rétro ou antique, retrouvent grâce à eux leur patine et leurs assises. Les objets les plus humbles reprennent ainsi du service à Emmaüs. Cependant, s'ils sont trop cassés, ils sont alors démontés et ils récupèrent ce qui peut encore se vendre : aluminium, zinc, plomb, cuivre. Les cartons, les vieux textiles, partent en Hollande, reconvertis en essuie-tout. Le verre se prépare à faire des bulles du côté de la source Perrier.

La Communauté d'Emmaüs est aussi un lieu de vie. Chacun y travaille, et retrouve de ce fait, une dignité et une confiance, trop souvent égarées par les circonstances de la vie : atelier, chambre, salle à manger, salle de télé, sans vivre dans le luxe, les Compagnons d'Emmaüs veulent, et c'est tout à fait normal et nécessaire, vivre dans le confort.

Si vous voulez les aider, faites-les travailler.

Téléphonez-leur. Ils vous débarrasseront de ce qui vous est inutile.

Attention : ne confondez pas les Compagnons d'Emmaüs avec un service de nettoyage ou le service des encombrants. Donnez une description la plus précise possible et une petite semaine de délai pour qu'ils puissent organiser leur tournée.

Emmaüs, c'est aussi un merveilleux centre de chine où l'on peut trouver tous les objets utiles ou de décoration. Une bonne manière pour les petits budgets de s'installer dans la vie. Une jolie façon de redonner de l'espoir aux Compagnons d'Emmaüs.

Emmaüs France
La Vieille Cadoule - Saint-Aunès
34130 Mauguio - Tél. : 67 70 18 68

21h LE RABELAIS PREND LE RELAIS



DE 21H A 0H30 DU MATIN
GARE - AGROPOLIS
GARE - LA PAILLADE
TOUTES LES HEURES



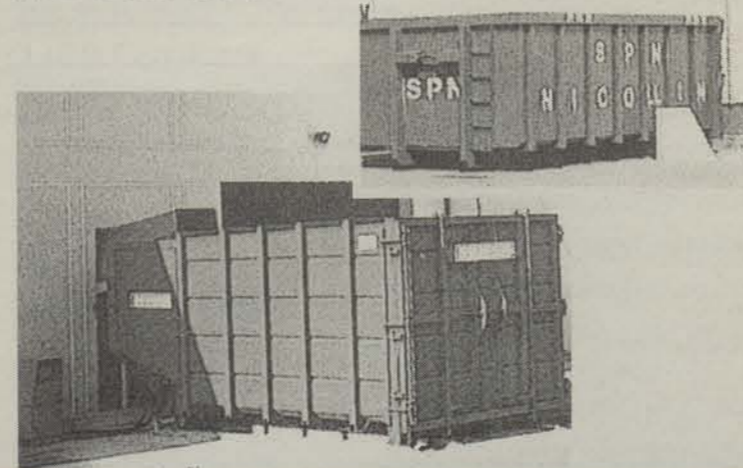
Entre nous ça roule!

COLLECTE DES ORDURES MÉNAGÈRES NETTOIEMENT DES RUES



351, rue de la Castelle
B.P. 1231 - 34011 Montpellier Cedex
Tél. 67 27 20 21

COLLECTE ET ÉVACUATION DE DÉCHETS INDUSTRIELS



★★ Spécial Fêtes ★★

L'écriture

PAPETERIE DU POLYGONE
MAROQUINERIE DE BUREAU
STYLOS ET CADEAUX DE MARQUES

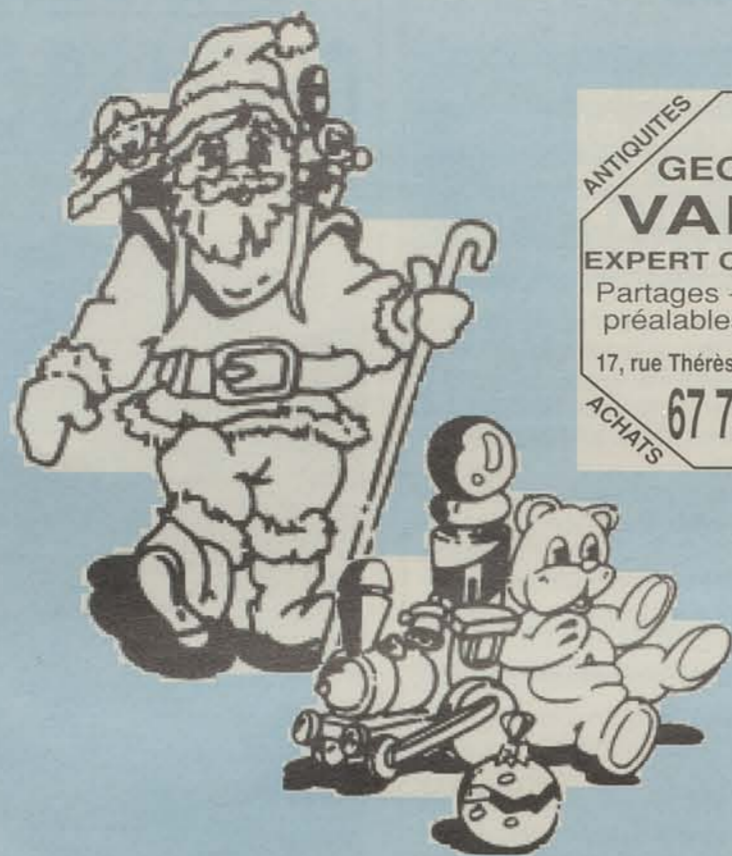
POLYGONE
SITUÉE NIVEAU BAS

67.65.07.18

Le Jardin des Sens

JACQUES & LAURENT
POURCEL
OLIVIER CHATEAU

11, AVENUE ST-LAZARE
34000 MONTPELLIER
TELEPHONE : 67.79.63.38
RESTAURANT (fermé le dimanche)



ANTIQUE BROCANTE
GEORGES VARON
EXPERT CONSEIL CEA
Partages - Successions
préalables assurances
17, rue Thérèse - MONTPELLIER
67 72 31 23
ACHATS VENTES



Grand Café Pêche

Brasserie - Snack-Bar
au-dessous de la galerie de peinture
8, Place de la Comédie
34000 MONTPELLIER - Tél. 67 60 75 76

Restaurant
L'Ambassadeur

9, rue d'Alger
34000 MONTPELLIER
réservation : 67 92 59 69

Jean-Claude ANDRIEU
Lauréat de l'Académie Nationale de Cuisine 1990
Mention Spéciale du Jury



Restaurant **Lou Pailol**
31 Décembre
NUIT DE St-SYLVESTRE
Réveillon Antillais

ALTEA
HOTEL
Antigone
MONTPELLIER

Renseignements et réservation
dès à présent au

67.64.65.66

XI^e RENCONTRE
DE GASTRONOMIE REGIONALE
Du 28 Janvier au 2 Février

6 Jours - 6 Chefs - 6 Départements

Claire Boutique
PRET A PORTER
MODERNE - CLASSIQUE
GRANDES TAILLES

Résidence Dauphine
1019, Av. Louis-Ravas
34080 MONTPELLIER ☎ 67 63 08 50

RESTAURANT GASTRONOMIQUE

Traiteur
Mariages
Banquets
Séminaires



Route de Sète - 34750 VILLENEUVE-LES-MAGUELONNE - 67 27 99 00

pomona
SURGELES & FRAIS

M.I.N.
Route de Montpellier
30000 NIMES - St-Césaire

66 84 93 81

Maison Henzi FARRET

- CEUFS - VOLAILLES -
- SALAISONS -
- CHARCUTERIES -
GROS - 1/2 GROS - DÉTAIL
FRAIS ET SURGELÉS

11, RUE SAUNIERE - 34000 MONTPELLIER
Tél. 67 92 13 81
PLACE A. LAISSAC
ETAL N° 16 - HALLES LAISSAC Tél. 67 92 07 86
DÉPOT - Tél. 67 92 09 32

PRODUITS LAITIERS - CHARCUTERIE - SALAISONS - CEUFS - VOLAILLES - CONSERVES
Gros - Demi-gros et Fournitures pour collectivités

DISTRIFRAIS S.A.R.L.

CAPITAL DE 50.000 FRANCS

188, Rue Georges-Auric - Lotissement 'Le Pascalet'
34000 MONTPELLIER - Tél. 67.92.95.50

METROPOLE MONTPELLIER HOTEL ALLIANCE

Dîner Gastronomique du 31 décembre
(à partir de 21 h)

Petits Feuilletés Chauds
Les Fines Claires et Crêpes aux Truffes
Le Foie Gras Frais de Canard avec sa Tranche de Pain de Campagne Grillé
Cuisson de Chevreuil Grand-Veneur
Granité Champagne - Vieux Marc de Champagne
Pêlards Rôtis - Salade au Jus de Truffe
Marrons en Coque Chocolat - Jus de Réglisse

Orchestre Café - Thé - Infusions Cotillon

890 F TTC 1/2 Bil. de vin rouge et de vin blanc
(par personne) 1/2 Bil. de Champagne par personne (compris)

3, Clos René - 34000 MONTPELLIER
Tél. : 67.58.11.22

MONTPELLIER NOTRE VILLE

jumelage

HEIDELBERG VILLE JUMELLE

MAISON DE MONTPELLIER A HEIDELBERG



Geneviève DROZ

Bravo à Mme Beate Weber, élue il y a à peine un mois aux charges de nouveau Maire de Heidelberg ; militante socialiste depuis ses années d'études, parlementaire Européenne chargée des problèmes d'environnement, Européenne convaincue francophile et, de surcroît amoureuse de Montpellier : nous ne pouvons que saluer le choix des Heidelbergers.

Le jumelage entre nos deux villes ne peut s'en trouver renforcé. Comme nous, elle a le désir de multiplier les lieux et les structures d'échange aussi près que possible des citoyens : échanges scolaires, universitaires et sportifs bien sûr, mais aussi jumelages de quartiers (La Paillade - Emmertsgrund, les Aubes - Kirchheim...) de Maisons pour Tous, d'associations culturelles, d'intensifier les rencontres professionnelles, les stages en entreprise, l'accueil des boursiers Erasmus...

Dans ces efforts, qu'entretennent d'ailleurs depuis des années les deux municipalités, nos deux "Maisons" sont des médiatrices irremplaçables. La Montpellier-Haus, qui a à peine 4 ans, joue bien son rôle de "petite" ambassadrice à Heidelberg, fait rayonner notre vie intellectuelle, économique ou culturelle, accueille régulièrement étudiants à l'année ou montpelliérains de passage. Karla Jauregui, qui vient d'en prendre la direction l'anime, aux dires de tous, avec intelligence, coeur et efficacité.

Mais l'Allemagne ne se limite pas aux charmes de notre ville jumelle. Son histoire s'est depuis près de 15 mois, brusquement accélérée, emportant dans son tourbillon mur, frontières et 40 années d'un pays coupé en deux. Elle interroge gravement les Allemands, mais ne saurait laisser les français indifférents. Nous proposons aux montpelliérains intéressés par les questions soulevées par l'actualité allemande, une petite structure souple, mensuelle, de rencontres, d'échanges et de débats ; la Maison de Heidelberg, une fois encore, sera notre relais.

En tout état de cause, 1991 sera pour nous une grande année : 30^e anniversaire de notre jumelage, 25^e anniversaire de la Maison de Heidelberg, nous ne laisserons pas passer ces événements sans les célébrer dignement. Nous vous en reparlerons...

Geneviève DROZ,
Conseillère Municipale
déléguée
aux Relations Franco-Allemandes

En plein coeur de la vieille ville de Heidelberg, dans la Kettengasse, au fronton d'une jolie petite maison beige, le drapeau de la Ville de Montpellier flotte fièrement. C'est en effet dans cette rue tranquille, à deux pas de la Hauptstrasse (la rue principale), qu'est ouverte depuis septembre 1986, la Maison de Montpellier.

Cette Maison, comme la Maison de Heidelberg à Montpellier, concrétise avec éclat l'amitié entre les deux villes. Une amitié telle depuis près de trente ans que les deux villes sont devenues jumelles.

Karla Jauregui, administratrice animatrice du lieu, accueille avec le sourire les montpelliérains en visite et les heidelbergers, amoureux de notre ville. Ce lieu est un espace d'amitié et de rencontre franco-allemand.

Au rez-de-chaussée, une vaste salle d'exposition permet aux artistes montpelliérains de se faire connaître en Allemagne. Une vaste documentation sur Montpellier et sa région permet à nos amis allemands de mieux connaître la richesse culturelle et touristique de notre cité et les aide à préparer et à personnaliser suivant leurs intérêts un séjour de vacances chez nous.

Au premier étage, une salle de travail claire et bien achalandée, recouvre la bibliothèque, les documents audiovisuels, en particulier sur la culture occitane fort prisée par les allemands.

Au deuxième étage, des chambres confortables permettent d'accueillir deux étudiants montpelliérains qui résident à l'année pour les aider dans leur travail de thèse ou de mémoire à l'Université de Heidelberg. D'autres chambres accueillent des hôtes de passage venus faire une conférence ou une exposition ou encore prendre des contacts commerciaux, avec les industriels allemands.

Karla, l'animatrice du lieu, se met en quatre pour les aider dans leurs projets et favoriser les contacts. Son rôle d'ambassadrice de la ville, la conduit à promouvoir auprès des autorités ou de la presse toutes les actions montpelliéraines. Un programme culturel établi en étroite collaboration avec Geneviève Droz, Conseillère Municipale, déléguée à la Maison de



Montpellier à Heidelberg, est proposé tous les mois. Max Rouquette, Frédérique Jacques Temple, y présentent leurs oeuvres littéraires. Des chanteurs, des hommes et femmes de théâtre, le Ciné-club Jean Vigo, le Festival du Film Méditerranéen, contribuent à enrichir cette carte culturelle.

La Maison de Montpellier-Heidelberg joue aussi un grand rôle dans la promotion des produits régionaux. La cave de la maison aménagée confortablement propose régulièrement aux heidelbergers de découvrir la qualité des vins de l'Hérault, grâce à une étroite collaboration avec la

Fédération des Caves Coopératives de l'Hérault et son président, M. Courret. Plusieurs fois par an, des dégustations animées par les coopérateurs connaissent un grand succès. La gastronomie n'est pas non plus oubliée. Un échange de chefs français et allemands vient d'avoir lieu pour le plus grand plaisir des gourmands.

La Maison de Montpellier à Heidelberg est un bel exemple de la coopération européenne.
Maison de Montpellier
Kettengasse 19 - 6900 Heidelberg
Tél : 19 49-62 21 16 29 69

Beate Weber
nouveau maire de Heidelberg

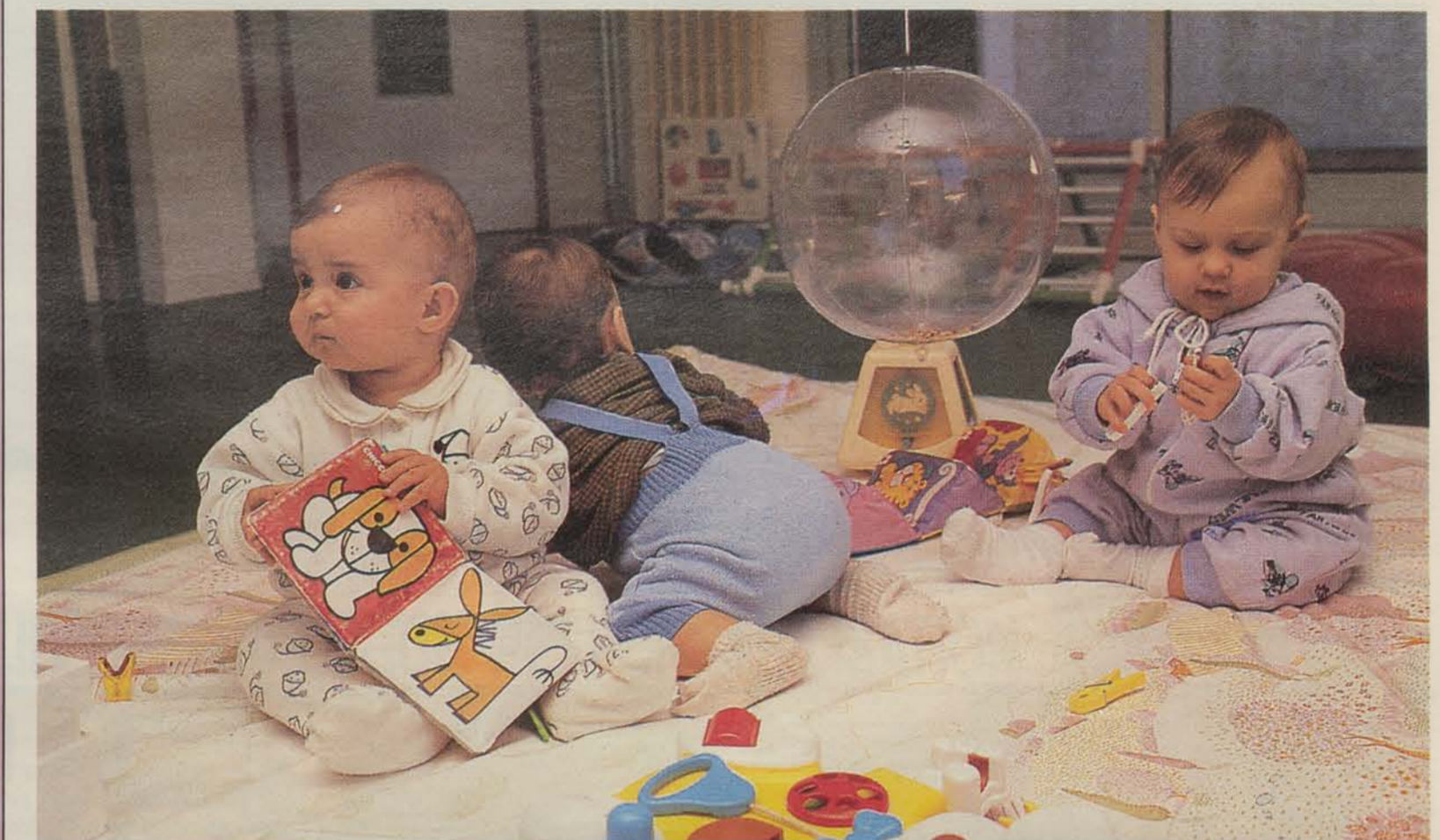


LA MAISON
DE HEIDELBERG
CENTRE CULTUREL
ALLEMAND

Comment doit-on présenter à ceux des montpelliérains qui ne la connaissent pas encore ce Centre Culturel Allemand unique en son genre en France ? Des milliers de montpelliérains et de languedociens ont pu y pénétrer au fil des années pour assister à des cours d'allemand, à des conférences, des colloques, des festivals de cinéma ou ont eu l'occasion de participer à un de ces nombreux échanges franco-allemands préparés et organisés par cette maison qui contribue depuis un quart de siècle aux animations culturelles du clapas. La Maison de Heidelberg peut être considérée comme un bon exemple d'une coopération interrégionale à l'échelon européen car ses subsides sont assurés aussi bien par les deux villes de Heidelberg et de Montpellier, par les universités que par les gouvernements de la R.F.A. et du Land Bade-Württemberg. En reconnaissance du rôle joué dans la vie socio-culturelle de la cité, la Ville de Montpellier a récemment augmenté d'une façon substantielle son aide à l'Institut. Montpellier est donc, avec l'existence de la Maison de Montpellier à Heidelberg, qui est une antenne municipale très écoutée dans notre ville jumelle, la seule ville en Europe disposant de tels instruments pour faciliter l'information et la coopération entre nos deux pays.



L'ENFANT DANS LA VILLE



CRECHE D'ANTIGONE: SILENCE, ON JOUE!

Ne croyez pas que les crèches retentissent de hurlements et de pleurs de bébés. A la crèche d'Antigone, on est surpris par le plus grand calme qui règne malgré la présence de la quarantaine de bébés âgés de 6 mois à 2 ans et demi. Une crèche comme les autres : des locaux gais, lumineux, ouverts sur un ravissant jardin, une équipe dynamique et motivée, et des bébés visiblement heureux. Visite guidée avec Eliane Miras, directrice de la crèche.



A quelle heure commence une journée de crèche ?

La crèche ouvre à 7 h 30. En fait, les parents sont libres d'arriver à l'heure qui leur convient le mieux, tout au long de la journée, jusqu'à 18 h 30, heure de fermeture de la crèche.

Nous fonctionnons avec une très grande souplesse pour tenir compte des contraintes de chacun. Les arrivées s'échelonnent au rythme des horaires de travail des parents ou de l'heure de réveil des enfants.

Concrètement, comment se fait l'accueil des enfants ?

L'arrivée à la crèche de l'enfant est un moment très important de la journée. Il permet de tenir compte du vécu de l'enfant chez lui depuis la veille (nuit, repas, fièvre éventuelle...). Dans le souci du respect du rythme de l'enfant, on demande aux parents de préciser l'heure approximative de départ.

L'admission en crèche le matin se fait en présence de l'auxiliaire dite de "référence". Celle-ci suit plus particulièrement un petit groupe d'enfants.

Comment s'organise l'espace à la crèche d'Antigone ?

La crèche est organisée en trois sections de fonctionnement qui correspondent à trois espaces : Caganis pour les tout-petits, Perlin-Pimpins pour les moyens et Diabolots pour les grands. Il y a en plus des espaces communs : hall d'entrée, terrasse, jardin, lingerie, cuisine. Nous avons des locaux neufs, fonctionnels, très bien situés. Nous avons, au cours des mois, adapté l'équipement à nos besoins en aménageant tous les recoins utilisables de la crèche pour créer de nouveaux lieux de jeux et de repos.



Pour prendre un exemple, dans le projet initial, une toute petite pièce était réservée au personnel pour y prendre ses repas. Nous en avons fait une salle de musique pour les enfants et nous, nous mangeons dans la cuisine !

Dans la pratique, et c'est un point sur lequel je veux insister, nous faisons en sorte que l'ensemble de la crèche soit vécu comme un espace de liberté, ouvert, que les enfants puissent s'approprier en totalité.

Et pour les autres sections ?

Pour les Perlin-pimpins, les 10-19 mois, l'objectif est de les aider à acquérir une certaine autonomie. L'enfant de cet âge a besoin de grimper, bouger, tirer,



pousser, crier. L'adulte est toujours présent. C'est son point de repère. Il le stimule en l'aidant, en encourageant, en lui parlant, en lui proposant des jeux.

Les Diabolots, au nombre de 25, forment le gros des effectifs de la crèche. Ils ont entre 18 mois et 2 ans et demi. La fin de la deuxième année est une étape importante caractérisée par l'acquisition de la propreté, la découverte de soi et de l'autre, l'acquisition du langage. C'est la période où il apprend à manger seul, à se laver les mains, à s'habiller, à ranger ses affaires dans le placard. Pour se construire une personnalité, l'enfant a besoin de jouer, d'expérimenter. On lui propose beaucoup de jeux libres et d'autres plus structurés.

LE CHARME DES GRANDS PINS DANS MONTPELLIER PLEIN CALME

TERRAINS A BATIR
à partir de **208000 F**

- Encore quelques maisons 4 ou 5 pièces,
- Grands séjours, grandes cuisines,
- Nombreux rangements,
- Prestations de qualité

LIVRAISON IMMEDIATE

VISITEZ LES VILLAS TEMOINS

Bureau de Vente
Tél. : 67.69.16.20

LES GRANDS PINS

Agence Montpellier - 13, Esplanade de l'Europe - Port Juverol
34000 Montpellier - Tél. 67 22 20 30

GRUPE INFORMATIQUE MAQUET

Numero 1 français de la formation

Micro Informatique
Informatique
Bureautique

16, bd d'Orient - 34000 Montpellier
☎ 67 65 01 82

Chaque mois L'IMMOBILIER

Tout l'immobilier sur Montpellier, Nîmes et région

SICSOL

GEOTECHNIQUE

- Conseil • Etude • Expertise
- Investigation • Géologie appliquée
- Géomécanique • Fondation

Z.A. La Cartairade n° 21
34830 JACOU

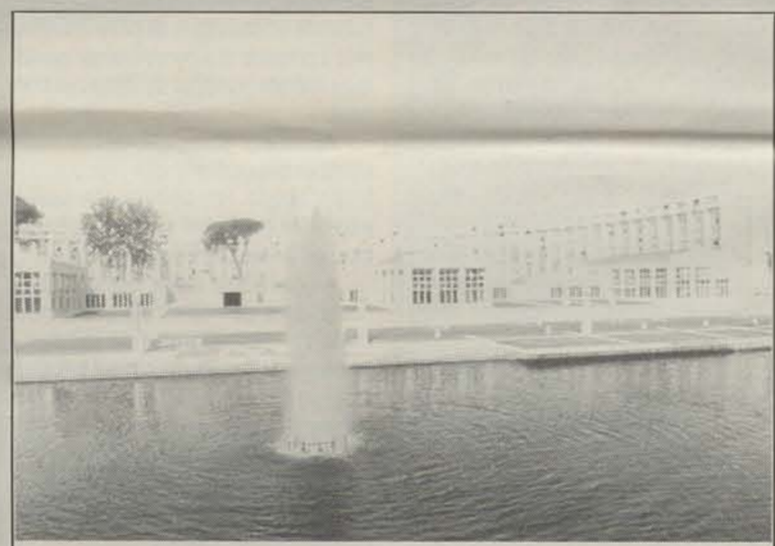
☎ 67 59 40 10
Télécopie : 67 59 23 30

Imaginez. Nous ferons le reste !!!...



Photo : Mairie de Montpellier
Direction de la Communication

S.N. FECHOZ - Parc Saint-Christophe - 95861 CERGY-PONTOISE CEDEX
Tél. 16 (1) 34 22 53 00



En face de l'Hôtel de Région, le restaurant de l'esplanade de l'Europe : une des dernières réalisations que l'entreprise PASCAL vient de terminer pour le compte de la SERM dans le quartier d'Antigone.

Entreprise PASCAL MONTPELLIER

B.T.P. - Z.I. de Vendargues - 34740
☎ 67 70 37 51

PLUS QUE QUELQUES LOGEMENTS, DISPONIBILITE IMMEDIATE



ACCESSION
INVESTISSEZ SANS SURPRISE

VAL DE CROZE - "LES ARCADES"

O.P.A.C. - 24, rue Robespierre - MONTPELLIER - Tél. 67.47.16.55

SOLEG

SOCIÉTÉ LANGUEDOCIENNE D'ENTREPRISE GÉNÉRALE

Entreprise de bâtiment et travaux publics

Siège social
Route de Lodève - B.P. 42
34990 JUVIGNAC
☎ 67 45 46 47
Télécopie : 67 40 20 20

Christine Lazerges,
Adjointe au Maire
déléguée à l'Enfance
et à la Jeunesse

JACQUELINE ASSISTANTE MATERNELLE

Avec calme et fermeté Jacqueline confisque le crayon, objet d'un conflit naissant entre Cyrielle une adorable fillette de deux ans et Paul un petit bonhomme qui fait timidement ses premiers pas. Un jugement, accepté sans broncher par les deux protagonistes.

Assistante maternelle depuis quelques années cette jeune femme brune chaleureuse et dynamique, sait incontestablement s'y prendre avec les enfants. Pour se faire obéir mais aussi pour jouer, consoler, calmer, soigner. Visiblement les deux petits enfants dont elle a la garde en ce moment l'adorent, et quand elle-même les présente, c'est avec une fierté toute maternelle.

Jacqueline tient beaucoup à son titre d'assistante maternelle. Elle n'est pas une femme au foyer qui garde, en plus de ses enfants, d'autres bébés. Elle a le sentiment d'exercer un véritable métier. Elle le fait avec cœur et compétence dans le cadre d'une organisation sans faille.

Sa journée est rythmée par les activités des deux petits qui ne lui laissent qu'une seule vraie pause pour souffler, à l'heure de la sieste entre 12 h et 14 h. Le soir comme pour toutes les femmes qui



Paul et Cyrielle avec Jacqueline, leur assistante maternelle.



La crèche des Petits Loups, le local où se retrouvent régulièrement les assistantes maternelles et les enfants.

travaillent, c'est la course contre la montre, avec le retour à la maison de ses deux fils, Nicolas 12 ans et Julien 7 ans.

Elle habite au rez-de-chaussée d'un petit immeuble de plain-pied sur un jardin privatif. Le logement gai, accueillant, a été organisé pour accueillir dans les meilleures conditions les enfants : la chambre des parents se transforme dans la journée en dortoir, le séjour, l'entrée et le couloir en salle de jeu. Tout l'équipement de puériculture nécessaire est fourni par la crèche familiale : lits, petites chaises, landaus,

biberons, jouets, etc.

La présence des bébés un peu envahissante pour les enfants de la famille est largement compensée par le fait d'avoir un maman toujours présente le mercredi et le soir quand ils rentrent de l'école. Pour Julien le plus jeune qui a toujours été élevé avec d'autres enfants, les bébés sont de véritables compagnons. Il se régale visiblement, et c'est réciproque, de ces petits frères et sœurs d'occasion.

Etre assistante maternelle dans le cadre d'une crèche familiale offre des



Sortie au carrefour de l'Enfance.

avantages que Jacqueline apprécie : " on ne se sent pas isolée. Deux fois par semaine, au moins, je vais au local l'après-midi. J'y retrouve des collègues avec des enfants. On échange nos expériences, on parle de nos problèmes. Les enfants se rencontrent, jouent ensemble. Ils finissent par bien connaître les autres assistants du quartier ; si bien que quand l'une d'entre nous est malade ou en congés les autres peuvent prendre en charge ses enfants sans qu'ils se sentent perdus. En plus, nous organisons souvent des sorties

ensemble. Par exemple, récemment nous avons fait visiter la caserne des pompiers aux enfants ".

Jacqueline s'attache à ces petits qu'elle garde. Même s'ils s'en vont tous les soirs, ils finissent par faire un peu partie de la famille.

Quand ils partent pour l'école vers 3 ans c'est un peu dur affectivement.

Mais souvent des relations d'amitié se nouent avec les familles et elle conserve de bons contacts avec les parents ce qui lui donne l'occasion de revoir les enfants.

ENTRETIEN DES CRECHES ET HALTES-GARDERIES

Parallèlement à la poursuite du contrat crèche signé en 1986, visant à multiplier par deux la capacité d'accueil des jeunes enfants, la ville améliore sans cesse le patrimoine existant.

Cet été, 900 000 F ont été investis pour la réhabilitation complète de la maison des enfants rue Embouque d'Or, et 200 000 F pour l'aménagement de la halte-garderie Europa-Assas. En plus, des travaux d'amélioration des autres crèches et haltes-garderies ont été effectués pour un montant de 1 500 000 F. Par ailleurs, 760 000 F ont été affectés à l'achat de mobilier neuf. Enfin, 90 000 F ont été consacrés aux études pour la restructuration de la crèche Louise Guiraud, la 3^e crèche du Contrat-crèche et la Maison de l'enfance. C'est donc au total près de 3 500 000 F qui ont été consacrés au cours de l'été 1990 à l'amélioration des crèches et haltes-garderies.

L'ACCUEIL DU PETIT MONPELLIERAIN

LA CRECHE COLLECTIVE

La crèche collective accueille 40 à 80 enfants de 1 mois à 3 ans, dans une structure adaptée aux très jeunes enfants. L'espace est aménagé pour favoriser l'éveil et le développement des enfants, dans le respect des normes de sécurité. La direction de l'établissement est confiée à une puéricultrice diplômée d'état. Le personnel spécialisé dont le nombre et la qualification sont fixés par les textes, assure aux enfants des soins attentifs et personnalisés. Le règlement intérieur précise les modalités de fonctionnement : jours d'ouverture, horaires... La participation familiale est calculée en fonction des ressources et du nombre d'enfants. La crèche est un lieu de vie où l'enfant enrichit sa personnalité et acquiert progressivement son autonomie en compagnie d'autres enfants. Agréée par le service PMI de la Direction de la solidarité départementale, elle peut être gérée par divers organismes.

LA CRECHE FAMILIALE

La crèche familiale est un service d'accueil d'enfants de 6 semaines à 3 ans, au domicile d'assistantes maternelles agréées. La responsabilité de ce service, qui regroupe plusieurs assistantes maternelles, est confiée à une directrice puéricultrice, aidée dans ses fonctions par une équipe pluridisciplinaire. L'assistante maternelle de la Crèche Familiale accueille à son domicile, un ou deux enfants. Un contrat de travail, ainsi qu'un règlement intérieur précisent les modalités d'accueil. Comme en crèche collective, la participation financière des parents est fonction des ressources et de la composition de la famille. Dans cette structure familiale, le rythme de chaque enfant est respecté. Les relations entre parents et assistantes maternelles sont fondées sur une confiance mutuelle née de leur intérêt commun pour l'épanouissement de l'enfant. Agréée par le service de PMI de la Direction de la Solidarité Départementale, l'assistante maternelle est recrutée et rémunérée par un service public ou associatif.

L'ASSISTANTE MATERNELLE

156 assistantes maternelles accueillent régulièrement 227 enfants à leur domicile. L'assistante maternelle "libre" agréée par le service PMI de la Direction de la Solidarité Départementale peut accueillir un ou deux enfants simultanément. Dans cette formule d'accueil, les parents sont employeurs. Ils assurent à l'assistante maternelle un salaire et acquittent des cotisations sociales dont la part patronale est remboursée par la CAF (prestation Assistante maternelle). L'assistante maternelle et les parents définissent ensemble les modalités d'accueil, dans un contrat de travail. Elle est conseillée dans sa pratique quotidienne par les équipes locales de PMI et par le service social de la Direction de la Solidarité Départementale. Elle bénéficie d'une formation permanente. Vous pouvez obtenir tous les renseignements utiles en vous adressant aux circonscriptions de service social.

LA CRECHE PARENTALE ET ASSOCIATIVE

La crèche parentale est une structure d'accueil pour 16 à 18 enfants maximum. Elle propose aux familles plusieurs formules : accueil à la journée, ou à la demi-journée, avec ou sans repas. Constitué en association loi 1901, la crèche est agréée par le service de PMI, Direction de la Solidarité Départementale. L'accueil des enfants est assuré par des professionnelles de petite enfance, les parents peuvent dans certains cas, apporter leur concours. Ces établissements bénéficient d'une subvention de fonctionnement de divers organismes : Mairie, CAF, etc.

LA HALTE GARDERIE

La halte-garderie accueille de façon occasionnelle ou à temps partiel, pendant la journée, des enfants de 3 mois à 5 ans. L'effectif et la qualification du personnel spécialisé sont fixés par les textes. La halte-garderie a pour vocation de permettre aux parents de se libérer pour un moment (détente, formation, démarche...). Elle répond également à certains besoins de l'enfant : jeux et communication avec d'autres enfants de son âge et d'autres adultes. Une participation financière est demandée aux parents. Agréées par le service de PMI de la Direction de la Solidarité Départementale, les haltes-garderies sont gérées par divers organismes.

SERVICE ENFANCE
18, avenue F.-Mistral
Tél. : 67 34 70 00



Au Relais, les enfants participent activement à la préparation des repas.

LE RELAIS DES ENFANTS LIBERTE, DIALOGUE, RESPONSABILISATION

Un mercredi comme les autres au Relais des enfants en fin de matinée. Une grande effervescence règne. Dans la cuisine et la salle attenante, Marie, Soraya, Baptiste, Emilie et Sandy, tous âgés de 9 à 11 ans s'activent. Les uns pour mettre le couvert sur des nappes en papier blanc. Les autres pour préparer le repas. Au menu, un superbe plat d'appétisantes crudités achetées le matin même par les enfants sur le marché, le classique jambon-purée, des yaourts et du raisin. Dans une pièce voisine, un autre groupe prépare "le journal du Relais" dont le n° 1 vient de paraître. Dans la cour, une équipe de garçons joue au foot. Julien, quant à lui, préfère le calme du coin bibliothèque, à peine troublé par les échos lointains de l'étrange musique du groupe Archipel en pleine répétition. Enfin, un jeune écolier s'applique dans le bureau de la directrice à recopier les 100 lignes infligées par son instituteur la veille en classe. Cette fourmilière pourrait faire croire à un grand désordre. Les apparences sont trompeuses. Chef d'orchestre de la journée, un animateur se trouve à l'accueil. A toute heure, il reçoit les enfants, les parents, les messages téléphoniques. Il renseigne, soigne les bobos, règle certains conflits. Il transmet les informations au reste des participants, enfants et adultes pour que chacun trouve au mieux son plaisir et sa place dans la maison. Comme chaque mercredi en début d'après-midi, se tiendra le conseil de maison, l'institution-cléf du Relais. Enfants et



Les centres de loisirs organisent de nombreuses sorties à la Médiathèque ou dans les ludothèques (cf. notre photo).

animateurs, tous réunis définissent les règles de vie, les interdits, les obligations. Chacun peut y donner son avis, débattre avec les autres de ce qui lui plaît ou lui déplaît, faire des propositions. L'objectif pédagogique de ce centre de loisirs est clairement défini par ses animateurs. "Au Relais, on peut faire ce que l'on a envie de faire mais pas n'importe comment. Cela signifie beaucoup de liberté, mais aussi beaucoup de vigilance. L'air de rien, on apprend aux enfants la valeur de l'argent, la responsabilité de ses actes, le respect des autres, l'autonomie. Un compte activité-personnel permet à chaque enfant de participer aux activités de son choix en gérant son argent. Il acquiert ainsi plus d'autonomie et le sens des responsabilités et gère son temps libre avec plus de discernement.

PAUSE GOUTER

A Montpellier, en février 1990, "Pause Gouter" a ouvert ses portes aux enfants de moins de quatre ans accompagnés d'au moins un adulte familial, ainsi qu'aux futurs parents, dans des locaux aménagés, équipés et confiés par la Municipalité à l'Association initiatrice de ce projet.

Pour quiconque, elle offre, en la personne des accueillants, un lieu d'échange et de convivialité.

A "Pause Gouter", on peut venir pour un quart d'heure ou pour l'après-midi, on peut venir régulièrement ou une seule fois,

LES ACTIVITES DU CENTRE D'ACCUEIL ET DE LOISIRS "LE RELAIS"

- Activités courantes : modelage, pique-nique, bricolage, patinoire, cuisine-pâtisserie, médiathèque, anglais, ludothèque, bibliothèque et jeux libres.
- Accueil du soir : pour se détendre, jouer, bricoler, goûter après l'école, avec une possibilité d'aide personnalisée dans leur travail scolaire.
- Sorties week-end : d'une durée de 1 à 3 jours, à la campagne, à la mer, à la montagne : randonnée vélo, astronomie, voile, découverte de la Camargue.
- Stages : pendant les petites vacances scolaires avec des intervenants spécialisés, autour de thèmes scientifiques.
- Séjours vacances : Février : ski. Pâques : voile à Balaruc ; Tunisie. Juillet : voile à Balaruc - échanges Montpellier-Barcelone.
- Atelier : Radio-son et arts plastiques journée voile musique avec Archipel.

Centre Municipal d'accueil et de loisirs

1, rue Embouque d'Or
Tél. : 67 66 21 30

DES LOISIRS POUR TOUS LES GOUTS

LES LUDOTHEQUES

Les ludothèques sont au jouet ce que les bibliothèques sont au livre : des lieux où les enfants viennent jouer sur place et emprunter des jouets.

Ludothèque La Guirlande :
Maison pour Tous Albertine Sarrazin, place Agrippa d'Aubigné BP 5591
34050 Montpellier Cédex
Tél. : 67 58 17 10

Ludothèque Saint-Martin :
Maison pour Tous l'Escoutaire, rue des Frazeteurs.
Tél. : 67 64 16 09

Ludothèque Joseph Delteil :
230, av. du Biterrois de Montpellier.
Tél. : 67 75 67 03

LE JARDIN D'ENFANTS

Cette structure animée par des éducatrices de jeunes enfants accueille des enfants de 2 à 6 ans.
JARDIN D'ENFANTS MUNICIPAL
• LES BOUTONS D'OR - 44 enfants - Parc Edith Piaf, 42 bis avenue St Lazare.

Renseignements et inscriptions au Service Petite Enfance 18 Avenue Frédéric Mistral.

• LES LUTINS - 50 enfants - 2, Chemin des Barques Tél. : 67 65 32 44
Renseignements et inscriptions sur place.

LES CENTRES DE LOISIRS

Des centres de loisirs fonctionnent dans les écoles, les locaux municipaux ou autres. Ils accueillent les enfants de 3 à 13 ans. Les modes d'organisation varient beaucoup d'un centre à l'autre - pendant les vacances scolaires la plupart propose des séjours de neige ou de nature -. La gestion de ces centres est assurée par divers organismes (Maison Pour Tous, Centres Sociaux de la CAF, Amis de l'Ecole Laïque...)

Des structures d'accueil bilingues

• La calendreta Lou Clapas

Ecole occitane
146, rue du Mas de Merle
Tél. 67 47 56 59

• Ecole privée bilingue (anglais)

Martine David (maternelle et primaire)
Rue Zamenhoff - Celleneuve
Tél. 67 47 26 38.

• Ecole maternelle bilingue

Catherine de Puytorac - La pépinière Pédagogie montessorio
111, avenue de Lodève
Tél. 67 58 44 92.

• Le petit " Home "

Jardin d'éveil franco-anglais privé.
55, avenue d'Assas - Tél. 67 04 18 18.

FERMES PÉDAGOGIQUES: BONJOUR VEAUX, VACHES, COCHONS, COUVÉES !

Les petits citadins ne connaissent souvent que peu de choses de la campagne.

Grâce aux fermes pédagogiques, celle de Lunaret à Montpellier et celle de St-Jean-de-Védas pour le District, les jeunes montpelliérains ont un contact concret avec la vie rurale et la nature.

La ferme pédagogique intervient comme un complément pratique de la formation théorique de l'école.

Elle permet une plus grande initiation à l'environnement et à la découverte de la nature.

Concrètement, elle met en contact les enfants avec les animaux et les plantes à travers des activités en petits groupes : connaissance, entretien et nourrissage



des animaux ; initiation à l'équitation ; jardinage ; plantation ; récoltes ; confection de repas ; transformation des produits de la ferme ; construction réalisation, mise au point de matériel d'observation et de

fiches techniques ; consultation et prêt de livres.

La ferme pédagogique de Lunaret accueille gratuitement les classes élémentaires du CP au CM2 de la ville de Montpellier à raison de trois journées entières reparties ou groupées sur un trimestre.

Les enfants peuvent aussi être accueillis à titre individuel à partir de 7 ans le mercredi dans le cadre du centre de loisirs, sans hébergement de la ferme. Enfin, les maisons pour tous où les groupes constitués peuvent être reçus pour des séjours d'une semaine avec ou sans hébergement léger.



LE ZOO DE LUNARET

Le zoo de Lunaret situé à 5 km du centre ville constitue un lieu de promenade et d'animation qui accueille environ 300 000 visiteurs par an.

Avec 80 hectares de superficie, 142 espèces différentes pour un total de 783 spécimens il occupe une des premières places parmi les 150 zoos recensés en France.

Le zoo de Montpellier propose une collection d'animaux : rares en voie de disparition tels les lémuriers, le "Fossa", le cheval de Prejzowski ou le bison d'Europe. Parallèlement le zoo de Lunaret s'est orienté vers la présentation des animaux d'Europe (cerfs, daims, moutons, sangliers, lynx) parfois négligés au profit d'espèces plus spectaculaires.

Le zoo de Montpellier appartient à cette 3^e génération qui offre aux animaux un espace important et surtout qui dispose



Les lémuriers : une des principales attractions du zoo de Lunaret (bus n° 5).

d'un espace naturel et forestier. La protection de la faune et de la flore sont en effet intimement liés. Le "Sentier de la Découverte" de Lunaret encourage le visiteur à retrouver les principales plantes et les insectes de notre région dans leur environnement.

Des nouveaux panneaux de signalisation et des fiches jeux facilitent cette découverte.

Expliquer, protéger, étudier, telles sont les missions essentielles du parc de Lunaret. Mais le zoo de Montpellier n'en reste pas moins un formidable lieu de détente et de promenade. Une buvette, un petit train promenade "Le Baladin" et un manège pour enfants en font un lieu d'animation pour petits et grands au grand air d'un espace protégé, classé "Réserve refuge libre" et inscrit sur l'inventaire des sites pittoresques de l'Hérault.

DES ESPACES DE JEUX DANS TOUS LES QUARTIERS



Inauguration de la "Pleuvre" au parc de la Rauze.

La ville de Montpellier depuis plus de 12 ans multiplie les espaces de jeu dans les quartiers et aménage les parcs existants.

Avec le développement de la circulation, il n'est plus question, en effet, de laisser les petits citadins jouer sur les trottoirs comme il y a 50 ans.

Le Service des Espaces Verts de la ville s'attache en particulier à équiper les jardins d'éléments adaptés au besoin de jeu des enfants, qui soient à la fois beaux, fonctionnels et sûrs.

Il renouvelle petit à petit tout l'équipement ancien, crée et installe des modules de jeux modernes. Toboggans et tourniquets vieillots sont peu à peu remplacés par des structures modulables où les enfants peuvent développer leur créativité, et qui répondent à leurs besoins : besoin de mouvement pour grimper, sauter, glisser, balancer, se mettre en équilibre ; éveil à la couleur ; notion de toucher, le froid, le chaud, le lisse, le rugueux ; la perception du danger et l'évaluation du risque.

Les jeux nouvellement mis en place offrent la plus grande sécurité. Dans la perspective de l'ouverture des frontières de 1992, ils s'alignent sur les normes des autres pays européens, qui sont plus sévères que les normes françaises. Un effort tout particulier est fait au niveau de l'aire de réception : tapis de caoutchouc, gazon synthétique, etc.

RIGOLO L'OEUF A LA COQUE DES CEVENNES !

Par ailleurs, le Service des Espaces Verts de Montpellier a construit des locaux de jardiniers intégrés à des structures de jeux pour enfants. L'entretien par secteur géographique des espaces verts de la ville oblige en effet le service à disposer d'un certain nombre de locaux disséminés sur le territoire communal. Ces locaux abritent

un véhicule, le matériel horticole, les vestiaires et sanitaires pour le personnel. La solution mise en place, originale, consiste



à associer ce local à une structure de jeux. Après une première réalisation en 1988, non figurative, baptisée "la marmite" par les jeunes utilisateurs, deux autres structures ont été créées : insolite et rigolo "l'oeuf à la coque" du parc des Cévennes ; la dernière en date, "une pleuvre" être ses tentacules au square de la Rauze. Pour faire oublier les formes rigides d'une construction traditionnelle, il a été fait appel à un concepteur réalisateur de structure en voile de béton.

Après plusieurs mois de fonctionnement, la cohabitation entre les enfants et les jardiniers se révèle tout à fait positive et l'attrait ludique des structures est confirmé.

D'un point de vue financier, la solution est intéressante lorsque l'on connaît le prix d'une structure de jeux traditionnelle cumulée au coût d'un abri de jardinier. Enfin, ce choix permet d'éviter la banalisation des espaces de jeux par un mobilier certes facile d'emploi mais choisi sur catalogue.



Les jeux de l'Esplanade : esthétique et sécurité.

LA VILLE PROTEGE SES ECOLIERS

La ville de Montpellier a été retenue par le jury des Echarpes d'Or de la prévention routière pour figurer au palmarès 1990 pour les efforts réalisés en matière de sécurité à la sortie des écoles.

Cette distinction a été remise le 20 novembre dernier au cours d'une cérémonie à l'Opéra de la Bastille à M. Dugrand, Premier adjoint, représentant le Député-Maire Georges Frêche.

Pour assurer la sécurité des enfants à proximité des écoles la ville a mis en œuvre tout un éventail de mesures où se combinent concertation, ingéniosité technique et action pédagogique. Objectif : un aménagement systématique de l'ensemble des abords des établissements scolaires. Le programme de travaux mis en place recherche l'efficacité. Cela suppose qu'au niveau technique le maximum de moyens soit utilisé. Il faut choisir parmi la panoplie d'équipements existants ceux qui s'adaptent le mieux à la disposition des lieux. Chaque école est un cas unique et nécessite une étude particulière pour combiner signalisation verticale, horizontale, panneaux clignotants, équipement de voirie. Par ailleurs la ville a pris le parti de jouer à fond la carte de la concertation avec les parents et les enseignants.

Pour chaque école concernée les services techniques de la mairie dépêchent sur le terrain un technicien. Celui-ci dresse un état des lieux : localisation des sorties d'écoles, équipement et signalisations existants, densité de la circulation, vitesse des véhicules, stationnements, etc.

Il rencontre le directeur souvent accompagné des délégués des parents d'élèves.

Il enregistre leurs suggestions et dresse un plan précis des améliorations et dispositif de sécurité mis en place. Chaque école est traitée comme un cas particulier mais les moyens utilisés visent tous les mêmes objectifs :

- attirer l'attention des automobilistes pour les inciter à la prudence,
 - obliger les véhicules à ralentir,
 - canaliser les enfants pour mieux les protéger,
 - supprimer le stationnement anarchique.
- Parallèlement à ces dispositions matérielles un travail pédagogique est effectué auprès des enfants par les enseignants et la prévention routière. Par ailleurs, la police municipale assure une certaine présence dans les quartiers pour veiller à la sécurité des enfants. Enfin rappelons le rôle essentiel des parents dans ces domaines pour "apprendre la rue" à leurs enfants.



Mise en œuvre d'un plan d'aménagement systématique de la sécurité aux abords des écoles.

SECURITE A MONTPELLIER

Le principe d'une réunion sur différentes questions de sécurité qui se posent à Montpellier avait été décidé d'un commun accord avec le Député-maire Georges Frêche avant l'annonce des mesures édictées par le ministre de l'Intérieur. Il s'agissait, au lendemain de l'été, en concertation avec la mairie de Montpellier, d'évaluer les différents aspects de la sécurité urbaine sous l'angle prévention, surveillance, contrôles et mesures actives : développement du sentiment d'insécurité, récents actes violents, petite et moyenne délinquance, drogue, pressions inadmissibles sur personnes âgées, particularités des quartiers de la Paillade. Cette réunion s'est tenue le 17 octobre 1990 à la Préfecture et a regroupé autour d'une même table, le

Préfet de Région, le Député-Maire de Montpellier, le Sénateur Vézinet, le Procureur de la République, Mmes Hélène Colas et Christine Lazerges, maires adjoints, M. Prunier, Conseiller Municipal délégué à la sécurité, M. Cougnenc, Secrétaire Général, M. Delacroix, Directeur de Cabinet. Etaient également présents,

l'ensemble des chefs de service de police et de gendarmerie et des services sociaux chargés de la prévention. Les orientations suivantes ont été décidées :

- augmentation de la présence policière de nuit sur la voie publique par la mobilisation de l'ensemble des effectifs disponibles ;
- mise en place d'un dispositif d'itotage dans certains quartiers de Montpellier ;
- surveillance accrue dans les parkings ;
- intensification de la lutte contre la toxicomanie, les clandestins et les marchands de sommeil ;
- attention particulière portée sur le fonctionnement des épiceries de nuit et sur la consommation d'alcool nocturne ;
- sensibilisation des maisons de retraite et des personnes âgées sur certaines pressions et abus de confiance ;
- meilleure coordination des polices d'Etat et municipale ;
- renforcement des effectifs.

CONSEIL MUNICIPAL

2. Abandon du projet du parking de la Canourgue.

3. Adhésion de la ville de Montpellier à l'Association Eurodroit. Désignation des représentants du Conseil Municipal : Mme Lazerges, MM. Lacave, Martin et Fabre.

4 à 11. Désignation des représentants du Conseil Municipal :

- Festival du Cinéma Méditerranéen. M. Larbiou.
- Association de gestion des Opéras de Montpellier. M. Talvat.
- Association Montpelliéraine pour le dépistage du cancer du sein. M. Zemmour.
- Association "Montpellier Danse". M. Lacave.
- Association "Montpellier Photo-Vision". M. Prunier.
- Association "Office du Tourisme de la Région de Montpellier". M. Tempesti.
- Association Culturelle du Corum. Mme Colas.
- Association "Atelier permanent d'initiation à l'Environnement Urbain". M. Morales.

12. Convention entre la ville et M. Henri de Colbert pour l'illumination du Château de Flaugergues.

20 à 22. Zac d'antigone.

- agrément de candidatures pour le quartier Rabelais : SCI Le Maestro, Société IMEFA, Société URBAT, et Société "All Suites Montpellier".

- agrément de candidature pour la commercialisation de l'immeuble "Les Echelles de la Ville" : M. Séguret, Mme Voglimacci et M. D'Arçon.

- 5^e modification pour permettre la réalisation du futur centre international d'affaires dénommé Europa (cf. Montpellier Notre Ville - Novembre 90 p.7).
- 23. Zac Consuls de Mer. Echange de terrain avec EDF.
- 24. Appel d'offres pour le regroupement des monuments aux morts et l'aménagement d'une place d'armes unique. Ce projet a fait l'objet d'une large concertation avec les associations d'Anciens Combattants.

Question n°27. Demande de subvention pour des travaux d'amélioration des boisements forestiers.



13.14. Déclassement du dépôt de Gimel en vue de son passage dans le domaine privé de la commune et vente de ce dépôt au District.

15 à 18. Foncier - Cessions gratuites de terrains.

- création d'un accès au groupe scolaire des Prés d'Arènes depuis la rue de Chercell (Société Socadal).
- mise à l'alignement rue Auguste Broussonnet (M. Jacques Rigaud).
- mise à l'alignement rue des Bouissettes prolongée (M. et Mme Pourquier).
- mise à l'alignement rue Combe Caude (MM. Philippe Bourgeois et Thierry Dumas).

19. Vente de 3 parcelles au lieu dit Font d'Aurelle à la commune de Grabels pour créer une petite zone d'activités.

25. Appel d'offres pour la fourniture et la pose de dispositif d'arrosage automatique dans divers espaces verts de la ville.

26. Appel d'offres pour la réalisation d'aires de jeux, sols stabilisés, bancs et jeux d'enfants dans les espaces publics (cf. notre dossier du mois).

27. Demande de subvention pour des travaux d'amélioration des boisements forestiers : Montmaur, Lunaret, Paillade et Grammont.

28. Relogement du jardin d'enfants "Les Lutins" dans une maison située 12 rue St Vincent de Paul en attendant le relogement définitif dans la Zac des Consuls de Mer en 1992.

29. Budget supplémentaire 1990. Budget général et budget annexe de l'eau et de l'assainissement.

30. Affectation de subvention dans le cadre du budget supplémentaire.

31. Modification du règlement général des cimetières.

32. Appel d'offres pour la construction d'un centre équestre municipal au Domaine de Grammont.

33. Demande de subvention pour la construction d'un court "central" de tennis avec 3000 places de tribunes, au Domaine de Grammont.

34. Palais des Sports René Bougnol : salle de judo. Demande d'une caution de 2000 F pour responsabiliser les utilisateurs à qui la salle est prêtée à titre gracieux.

35. Attribution de subvention aux clubs sportifs pour des actions ponctuelles.

36. Demande de subvention pour la construction d'un groupe scolaire au Val de Croze.

37. Participation de la ville de Montpellier aux dépenses de fonctionnement des collèges au titre de l'exercice 1990.

38. Appel d'offres pour l'achat de fournitures matérielles et matérielles divers par la Centrale d'Achats.

39. Appel d'offres pour les denrées alimentaires et les barquettes de conditionnement pour les restaurants scolaires en 1991.

41 à 46. Dénomination de voies dans les quartiers : Les Cévennes, Croix d'Argent, Hôpitaux-Facultés, Millénaire, Montpellier-centre, La Paillade.

47. Modification de la décision du Conseil Municipal du 26 février concernant la garantie de la Ville à l'Automobile Club Hérault-Aveyron pour un emprunt de 850 000 F destiné à la rénovation du siège social situé rue Maguelone.

48. Appel d'offres pour l'achat de livres à la bibliothèque municipale.

49. Appel d'offres pour la réalisation d'un poste de police municipale 49 et 51 Cours Gambetta. Ce sera le 7^e poste de police municipale créé depuis 1982 par la Ville de Montpellier. Coût de l'aménagement : 600 000 F. Durée des travaux : 3 mois.

50. Comité des Oeuvres Sociales et Culturelles de la Ville et du C.C.A.S. Représentants du Conseil Municipal :

- à la Commission Culturelle :
 - M. Levy André
 - Mme Droz Geneviève
 - M. Talvat Henri
 - M. Paillat André
- à la Commission Sociale :
 - Mme Barale Marinette
 - M. Puccinelli Jean
 - M. Pouget Louis
 - Mme Begin Jacqueline
- à la Commission Sportive :
 - M. Soulas Michel
 - M. Roseau Gilbert
 - M. Cherif Hocine
 - M. Velay Yvan
- à la Commission Loisirs :
 - M. Igouninc Roger
 - Mme D'Abunto François
 - Mme Gauffier Françoise
 - M. Tempesti Roland

SEANCE DU 24 OCTOBRE 1990

**BEUGNET CONFORTE SA POSITION REGIONALE
AVEC UN PROJET D'ENTREPRISE**
*Fondé sur le souci de qualité et
l'esprit de solidarité*

L'entreprise BEUGNET, créée en 1871, leader français du secteur Chaussées Autoroutières, est implantée en Languedoc-Roussillon depuis plus de sept ans. Début 89, décision est prise de développer les activités de son agence régionale de Montpellier, basée sur un projet d'entreprise fort, une politique active de formation, un esprit de solidarité concrétisé par la participation et l'intéressement des salariés. Dans le but d'offrir une qualité et des services toujours plus performants.

Première entreprise familiale dans les Travaux Publics en France, BEUGNET s'est donné, en conservant sa totale indépendance financière, la liberté de décider seule des moyens et des investissements propres à favoriser un développement constant et équilibré. La volonté de la direction : créer et développer une direction régionale sur le Languedoc-Roussillon (qui couvre également la région P.A.C.A.), va de pair avec le dynamisme, l'efficacité d'une agence à caractère régional. Son but - au-delà des travaux autoroutiers, travailler avec les collectivités locales, réaliser des travaux sur routes nationales, des travaux privés ou pour des sociétés d'économie mixte. D'où la mise en place simultanée d'une politique active de recrutement pour constituer une équipe jeune, performante, dynamique, enthousiaste ; et d'une politique commerciale à la fois sage et audacieuse.

Une tradition de qualité et de service.
L'agence régionale L.R. réalise actuellement plusieurs chantiers : travaux d'enrobage sur les routes nationales, travaux sur routes départementales, enduits superficiels, travaux d'entretien. Et avec la Ville de Montpellier : Travaux de réfection de franchées. Cette politique résolue et progressive a permis de tenir les objectifs fixés dans un souci de qualité de réalisation technique et de services auprès de nos clients et usagers, fidèles en cela à la tradition de l'entreprise et dans le respect de l'esprit de son projet d'en-

treprise. Ce projet a été adopté par le personnel début 90 en présence du Ministre de l'Équipement, M. Delebarre. Dans ce cadre, BEUGNET poursuit sa politique de formation continue organisée depuis plusieurs années, avec un budget 3 fois supérieurs aux obligations légales. A la participation, s'ajoute maintenant l'intéressement du personnel pour lequel la Sté distribue le quart de ses bénéfices. Cette continuité dans la stratégie axée sur le réinvestissement permanent en formation, achat de matériel, recrutement et politique salariale, permet à BEUGNET et sa Direction Régionale L.R. de dire qu'elle peut compter sur la compétence et la motivation de ses hommes et de ses femmes ; garantir à ses clients une qualité constante, dans le respect de l'environnement.

BEUGNET



Direction Régionale LR - M. Gaillon
4775, rue de la Jeune Parque - Z.I. - 34070 MONTPELLIER
Téléphone : 67 27 33 13 - Télécopie : 67 27 38 58

(Communiqué)

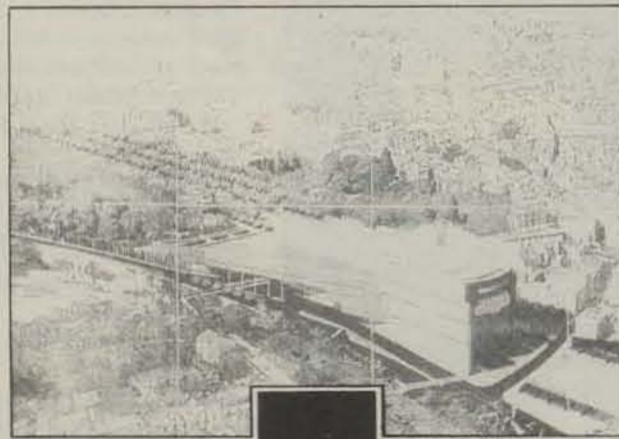
SOGEA
LANGUEDOC ROUSSILLON

**MIEUX VIVRE
DANS SA
VILLE**

SIEGE SOCIAL
381, avenue du Mas d'Argelliers
34048 MONTPELLIER CEDEX
Tél. 67 69 72 00 - Télex 480 622
S.N.C. au capital de 41 210 000
francs

BATIMENTS
publics et privés : logements, hôpitaux,
écoles, bureaux, usines, entrepôts
CANALISATIONS
eau, assainissement, irrigation, gaz, pétrole, etc.
ENVIRONNEMENT
traitement et récupération des résidus urbains,
traitement, épuration des eaux
GÉNIE CIVIL
ouvrages d'art, ponts, ports, barrages,
réservoirs, collecteurs, souterrains, parkings
GESTION TOUTS SERVICES
collectifs, publics, privés
ENTREPRISE GÉNÉRALE

Le Corum :
**un cadre exceptionnel
pour le développement
économique de
Montpellier et sa région.**



12, Place du Nombre d'Or - Antigone - BP 9033 - 34041 Montpellier Cédex
Tél. : 67.65.79.90

MARIGNAN IMMOBILIER
AU-DELÀ D'UN MÉTIER : UNE PASSION

LE FRANCE-ANTIGONE
100, av. Samuel-Champlain
34000 MONTPELLIER
Tél. : 67 22 20 33

TERRAINS A BATIR

GUIRAUDON IMMOBILIER

Tél. : 67 92 27 34 - Fax : 67 58 17 69
8, bd Victor-Hugo - 34000 MONTPELLIER

IMMOBILIER

5, Rue des Deux-Points
34000 Montpellier
Tél. 67.64.46.66

**TOUTES TRANSACTIONS
CORRESPONDANT A
ALICANTE**

LA CIGERIE

Des appartements du studio au 5 pièces entre ville et jardins à l'angle de l'avenue du Pont-Juvénal et du quai Laffitte

Bureau de vente sur place ouvert du mardi au samedi de 14 h 30 à 18 h 30

Spie Batignolles **67.22.19.82**

SCIC PROMOTION

-sar-

**MOBILIER URBAIN
SIGNALISATION HORIZONTALE**

Z.I. Sud Le Gua, rue des Caraïbes - 34880 LAVERUNE
☎ 67 47 59 60 - Fax 67 42 93 02

Ets BRINGUIER
PRODUITS COLLECTIVITES
DROGUERIE - JARDINAGE
BRICOLAGE

VENTE EXCLUSIVE EN GROS

12, Rue Lantissargues
34000 MONTPELLIER
Tél. 67 92 10 66

OV

42, rue Adam-de-Craponne
34000 MONTPELLIER
Tél. 67 92 67 80

Entrepôts
Z.I. VENDARGUES
Tél. 67 70 31 83

j. vergne S.A. LA BOISSEROLLE
OBERFLEX
Bois & Dérivés ISOROY - ROL - KZ
PARQUETS KHARS



M.U.C. OMNISPORTS

SPORTISSIMO!!!

Créé en 1920, le Montpellier Université Club fête cette année son 70^e anniversaire. L'occasion de faire le point avec son président, le Dr Yves Jarrousse.



Yves Jarrousse, Président du M.U.C. Omnisports.

Le Montpellier Université Club est l'un des plus anciens clubs sportifs de la ville. Il possède une histoire et des lettres de noblesse. Il n'y a qu'à feuilleter l'album de famille pour se rendre compte, en effet, de l'impressionnant palmarès accumulé cette année dans chacune de ses sections phare : 4 athlètes en coupe du monde de Canoë-Kayak, une équipe de Volley en nationale 1, une équipe de water-polo (la plus jeune section du M.U.C.) en nationale 1B, une équipe féminine de hand-ball en

nationale 2 et une équipe masculine en nationale 3, une section natation récompensée par 8 médailles d'or aux derniers championnats de France, une section escrime victorieuse de nombreux titres régionaux, un finaliste en championnat de France de Boxe française et un champion de France vétérans en athlétisme. L'évolution du M.U.C. s'est faite dans la continuité, lui donnant une place à part dans la mouvance des clubs montpellierains. "Nous avons toujours fait l'effort de garder nos sections sportives sans démembrement". Fidèle à ses traditions et à son identité montpellieraine, le M.U.C. s'affirme aujourd'hui comme l'un des 5 plus grands clubs universitaires de France.

UN GRAND PROJET SPORTIF

Aujourd'hui, le Montpellier Université Club représente 5000 adhérents (3000 licenciés) répartis sur 15 sections, avec un personnel d'encadrement d'environ 30 personnes par section. Au total, ce sont quelques 450 bénévoles qui encadrent chaque semaine les enfants sur le terrain d'entraînement, qui suivent leur développement. Un travail de fond et de formation à l'intérieur des sections qui est inhérent à la démarche sportive du M.U.C. "Notre grand défi, c'est de permettre à tous les jeunes qui le désirent, de pratiquer tous les sports de leur choix et d'atteindre, selon leur aptitude, le plus haut niveau : départemental, régional, national ou international". Comptant beaucoup sur la poursuite par la ville des grandes installations sportives et s'appuyant sur celles déjà réalisées, le

M.U.C. souhaite développer ainsi tout un système d'éducation sportive qui intègre l'entraînement, l'encadrement, les structures et une scolarité à domicile, rompant avec le déracinement des sports-étude.

QUEL SPORT POUR DEMAIN ?

Les liens privilégiés que le M.U.C. entretient avec l'université, se répercutent au niveau de l'enseignement (des professeurs d'éducation physique de l'UREPS travaillent au M.U.C.) et de l'utilisation des équipements sportifs. Le M.U.C. est en effet prioritaire sur les installations du Centre Sportif Universitaire. Prolongeant son travail de réflexion engagé sur l'avenir du sport, le Montpellier Université Club a accueilli, en collaboration avec l'Union Nationale des Clubs Universitaires et l'Union Syndicale des Journalistes Sportifs de France, la 8^e Université Sportive d'Eté. Entre le 27 août et le 1er septembre 1990, les représentants des 44 clubs universitaires français se sont ainsi réunis pour préparer les Assises nationales du Sport, prévues pour 1991. S'attachant à définir la place, la fonction et les valeurs du sport de demain, cette université d'été a vu son importance confirmée par la venue du secrétaire d'Etat aux sports, Roger Bambuck.

VOUS AVEZ DIT OMNISPORTS ?

"Omnisports, cela signifie simplement qu'il y a au M.U.C. 15 sections indépendantes dans leur gestion. Chacune a son

bureau élu, son trésorier... Chaque président fait partie du Conseil d'Administration du M.U.C. Omnisports. Le bureau est renouvelé tous les ans. Le M.U.C. Omnisports assure la coordination des sections, la gestion des locaux, le secrétariat. En accord avec le maire et l'adjoint aux sports, c'est le M.U.C. Omnisports qui coordonne les demandes de subvention des diverses sections. A l'exception du water-polo et du volley, qui sont subventionnés par le district, l'ensemble des sections du M.U.C. bénéficient d'une subvention municipale de 400 000 F, à laquelle peut bien sûr s'ajouter les ressources propres, le sponsoring, etc." En se structurant progressivement avec l'aide des collectivités, et le concours indispensable et jamais assez souligné de ses nombreux bénévoles, le M.U.C. s'affirme de plus en plus comme un club désireux de se hisser au rang des plus grands clubs de la ville.

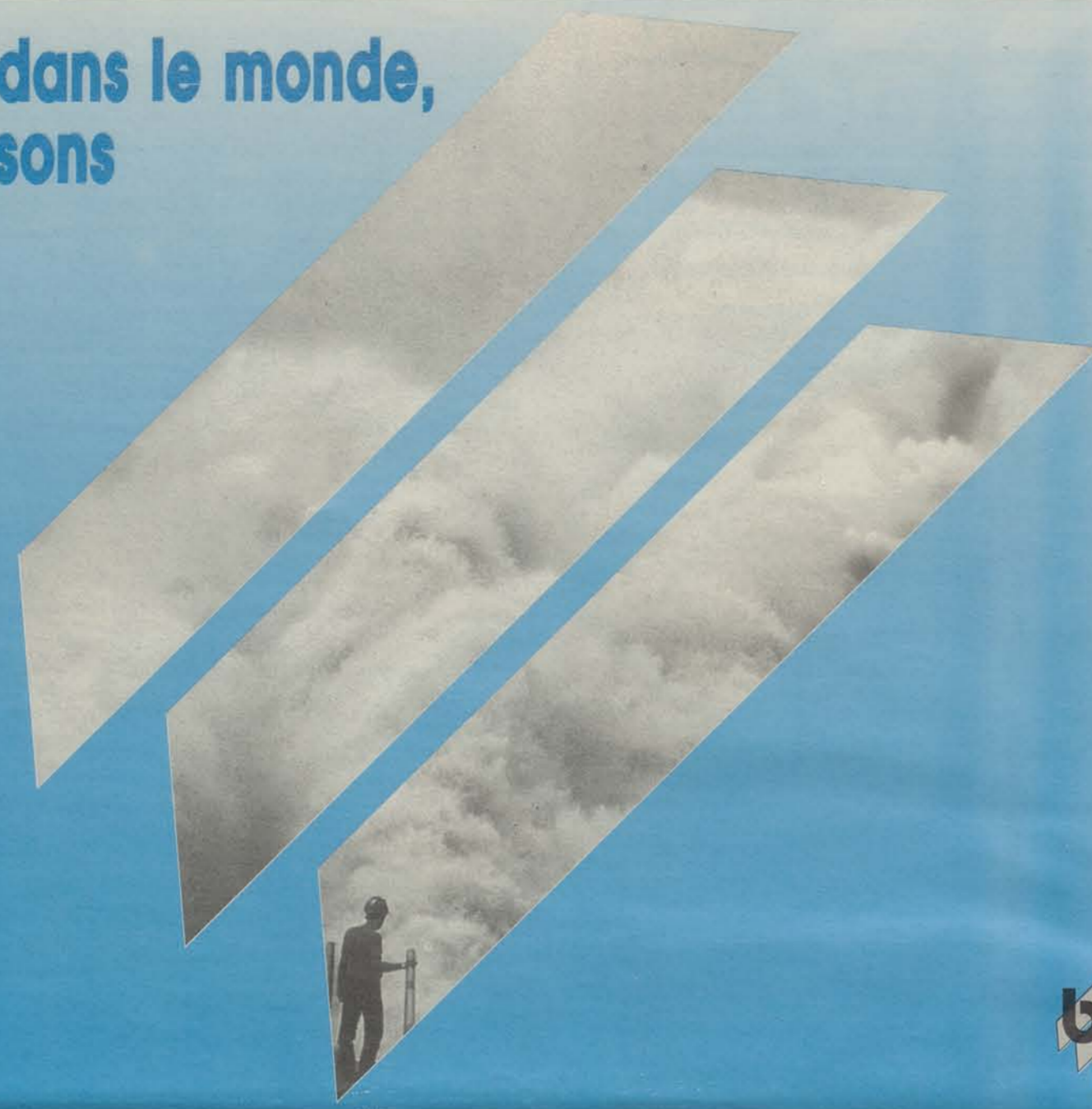
UNE CHAMPIONNE OLYMPIQUE AU M.U.C.

Tania Dangkalakova est bulgare. Médaille d'or aux Jeux Olympiques de Séoul, 2^e meilleur temps mondial sur 100 mètres brasse aux Championnats d'Europe, elle a choisi Montpellier et le M.U.C. Natation pour poursuivre son entraînement. Sous la houlette de Pancho Gunkov, elle se prépare pour les Championnats d'Europe et du Monde et participera aux Inter clubs et divers championnats de France.

MONTPELLIER UNIVERSITE CLUB

- M.U.C. OMNISPORTS
Dr. Yves Jarrousse - 67 79 92 22
- ATHLETISME
M. Georges Richard - 67 79 98 45
- BOXE FRANCAISE
M. J.P. Guiraud - 67 59 23 51
- CANOË-KAYAK
M. Claude Serret - 67 61 19 19
- CYCLOTOURISME
M. Pascal Lometti - 67 58 18 20
- ESCRIME
M. J. François Mahé - 67 63 39 53
- FOOTBALL
M. Amarger - 67 54 50 61
- GYMNASTIQUE
M. Zouma - 67 60 48 98
- HAND-BALL
M. B. Aspas - 67 79 13 25
- JUDO
M. Bonzoms - 67 79 92 22
- LUTTE
M. Rabinovici - 67 75 20 02
- NATATION
Mme F. Jarrousse - 67 63 54 77
- TENNIS
J. Martiniz - 67 58 19 93
- TRAMPOLINE
M. J.P. Cozon - 67 04 27 13
- VOLLEY BALL
M. J. Blain - 67 79 96 11
- WATER POLO
M.H. Andrieu

En France et dans le monde,
nous construisons
l'avenir.



SEDPH Communication, L.L.

Là où est la vie



Eau, énergie, propriété, bâtiment-travaux publics, communication, santé, loisirs... dans chacun de ces domaines, le Groupe Générale des Eaux met en œuvre et gère des services collectifs qui lui sont confiés le plus souvent par les communes. Il participe activement au développement de la ville et à l'amélioration de l'environnement. Il adapte la souplesse du secteur privé à l'exigence du service public.



LA PASSION DU SERVICE

ETEC : LES HIGH-TEC DE L'INGENIERIE
BATIMENT, URBANISME, ENVIRONNEMENT



Faisabilité et études économiques
Assistance à Maître d'Ouvrage
Maîtrise d'Oeuvre générale
Etudes d'exécution
Expertises

Ordonnancement - Pilotage
Coordination

21, rue Maurice-le-Boucher
Tournezy - 34000 Montpellier
Téléphone : 67 47 93 00 - Télécopie : 67 69 29 23
S.A. au capital de 300 000 F

CORUM IMMOBILIER
A LOUER

- Studio, libre le 1/01/91, quartier abattoirs, 1400 F + charges.
- F2, av. Pont Juvénal dans résid. neuve, à 5 mn du Polygone, cuisine équipée, 2600 F + charges.
- F1, quartier nord, 37 m², libre le 1/02, 1700 F + charges.

15, rue du Faubourg de Nîmes
34000 MONTPELLIER - Tél. 67 79 39 40

**8^e FESTIVAL INTERNATIONAL
DU FILM JUIF ET ISRAËLIEN**

DU 1^{er} AU 11 DECEMBRE

Seul festival du film juif permanent en Europe, il a présenté depuis 1983 (date de sa création), plus de cent films de quinze pays. Il se veut, par les débats qu'il organise, un lieu de rencontre ouvert.

Parmi la trentaine de films du monde entier présenté cette année, douze films inédits en France sont en compétition pour le "Levy 90".

Le festival rendra hommage à Michel Drach et fêtera le centième anniversaire de la naissance de Fritz Lang et Groucho Marx.

Trois soirées exceptionnelles :

- Un débat avec les français musulmans à l'issue de la projection du film de Michel Drach, "Elise ou la vraie vie".

- I.B. Singer au cinéma, débat animé par Marie-Pierre Bay, traductrice des œuvres de Isaac-Bashevis Singer, prix Nobel de littérature 1978.

- Les seconds rôles au cinéma, avec Dominique Cohen-Zardi, l'homme aux cinq cents rôles.

Depuis novembre 1987, le Festival international du Film Juif et israélien de Montpellier décerne un prix, le LEVY, du nom du sculpteur Maurice LEVY, qui réalise chaque année une œuvre originale remise au lauréat. Sont en compétition des films récents du monde entier, pour la plupart inédits en France.

MEMOIRES D'UN FLEUVE

De Judit ELEK
(Hongrie, 1989, 147 mn)
avec Sandor Gaspar, Pal Hetenyi, Franciszek Pieczka, Andras Stohl.

"Le film raconte une histoire des années 1880. Celle-ci se déroule aux confins nord-est de l'Autriche-Hongrie. Les protagonistes sont des bûcherons polonais, ukrainiens, ruthènes, hongrois, juifs et chrétiens orthodoxes, qui font flotter leur bois le long de la Tisza. Mais l'un des radeaux de bois n'arrive pas à bon port. C'est ce jour-là que disparaît la jeune Eszter Solymosi... Réalisatrice hongroise née en 1937, très influencée par la nouvelle vague française, Judit Elek a trouvé sa voie dans le "cinéma direct". Auteur d'"Une histoire simple" (1971), "Rendez-vous" (1972), "Un village hongrois" (1973), elle a obtenu de nombreuses récompenses dans les grands festivals européens (Oberhausen, Locarno, Cannes, Mannheim, Budapest).

LAURA ADLER
(Laura Adler's last love affair)
de Avram HEFFNER
(Israël, 1989, 96 mn)
avec Rita Zohar, Shulamit Adar, Menasche Warshavski.

La flamboyante histoire d'amour, le succès soudain et éclatant et la mort tragique de Laura Adler, une très belle mais fragile comédienne sur la scène d'un pittoresque théâtre d'émigrants. Le film se déroule dans un théâtre yiddish, aussi bien sur scène que dans les coulisses. Film présenté à la Mostra de Venise 1990.

FESTIVAL PRATIQUE
Toutes les séances auront lieu au Rabelais - Boulevard Sarail.
Horaires : 14 h - 16 h - 18 h - 21 h
Se renseigner sur place pour le programme précis.
Carte abonnement 250 F.

• 5 séances 110 F.
• 25 F tarif réduit
• 30 F tarif normal

Pour tous renseignements :
Centre communautaire juif
27, rue Ferdinand Fabre
Tél. 67 79 68 93.

Avram Heffner fut le réalisateur de "Mais où est donc Daniel Wax ?" (1972), "L'affaire Wintchell" (1979) et "Tante Clara" (1988) qui seront également projetés au festival.

KORZAK
D'Andrzej WAJDA
(Pologne, 1989, 120 mn)
Wojtek Pszoniak, Ewa Dalkowska, Piotr Koslowski.

Médecin, écrivain et éducateur juif polonais, Janusz Korczak bouleversa la pédagogie du XX^e siècle. Pourchassé par les nazis, il passa les deux dernières années de sa vie dans le ghetto de Varsovie, où il dirigeait un orphelinat. Il choisit de suivre ses deux cents orphelins et de mourir avec eux à Treblinka, bien qu'on lui avait offert la vie sauve.

LE PREDESTINE
(The appointed)
de Daniel WACHSMANN
(Israël, 1989, 110 mn)
avec Shuli Rand, Zvi Shissel, Ronit Elkabetz.

Un fils de grand rabbin s'éloigne de la tradition et devient illusionniste. En Galilée, il rencontre la belle Oshra qui détient un pouvoir : enflammer les objets à distance et par la même occasion le cœur du héros.

PASSPORT
de Gueorgui DANELIA
(URSS, France, 1989, 120 mn),
avec Gérard Darmon, Oleg Iankovski, Natalia Goundareva.

Un chauffeur de taxi se retrouve à l'ouest, à la place de son frère qui voulait émigrer en Israël. Il va devoir suivre toutes sortes de filières pour parvenir à rentrer chez lui.

DERNIER PAPILLONS
de Karel KACHYNA
(Tchécoslovaquie, 1989)

Un film inédit qui se déroule au camp de Terezienstadt, "camp vitrine" des nazis, pour convaincre la Croix Rouge qu'il ne s'y passait rien d'horrible. Mais on y mourait autant qu'ailleurs.

Darel Kachyna, qui a présenté "L'oreille" au festival de Cannes 90, a obtenu le "Levy 88" pour "La mort des beaux cheveux".

L'ACTRICE
(Die Schauspielerin)
de Siegfried KUHN
(RFA, 1988, 120 mn)
avec Corinna Harfouch, Andre Henricke, Michaël Gwisdek.

En 1933. Maria Rheine et Mark Lowenthal, deux jeunes comédiens d'un petit théâtre allemand tombent amoureux.

SOIREEES DANSANTES
(March Caresses)
de Radoslaw PIWOWARSKI
(Pologne, 1989, 88 mn)
avec Olaf Lubaszenko, Piotr Siwikiewicz...

Sur fond de grisaille communiste, la renaissance de l'antisémitisme dans une petite bourgade perdue au milieu des forêts de l'Europe de l'Est.

LE COUTURIER DES DAMES
M. GOROWITZ
(URSS, 1990)

EUROPA, EUROPA
"Crimes et délits" - Woody Allen et Mia Farrow.

Sur fond de grisaille communiste, la renaissance de l'antisémitisme dans une petite bourgade perdue au milieu des forêts de l'Europe de l'Est.

EUROPA, EUROPA
"Crimes et délits" - Woody Allen et Mia Farrow.

Un film inédit qui se déroule au camp de Terezienstadt, "camp vitrine" des nazis, pour convaincre la Croix Rouge qu'il ne s'y passait rien d'horrible. Mais on y mourait autant qu'ailleurs.

DERNIER PAPILLONS
de Karel KACHYNA
(Tchécoslovaquie, 1989)

Un film inédit qui se déroule au camp de Terezienstadt, "camp vitrine" des nazis, pour convaincre la Croix Rouge qu'il ne s'y passait rien d'horrible. Mais on y mourait autant qu'ailleurs.

CINE-CLUB JEAN VIGO



En co-production avec la Médiathèque Gutenberg et avec le concours de la cinémathèque de Toulouse, le ciné-club Jean Vigo présente "Les soirées de la Cinémathèque" consacrées cette année aux : "DEMIURGES".

Un professeur amoureux d'une femme dont il a vu le portrait, tue pour elle, maquille son crime, est victime d'un maître chanteur qui se trouve accusé à sa place... Parlant de son film, Fritz Lang déclarait : "La femme au portrait est l'expression d'un axiome commun aux hommes et aux femmes. Ce qui compte dans la vie, c'est de ne jamais perdre le contrôle de soi-même. Edward G. Robinson, dans le film, fait une seule erreur d'attention. Dès lors, La femme au portrait devient "la femme qui n'est plus qu'un désir". En ce sens, seul un psychanalyste pourrait me dire ce que j'ai voulu faire..."

U.S.A., 1944, N.B., Réal : Fritz Lang.
Avec : Edward G. Robinson, Joan Bennett

REBECCA
Jeudi 20 décembre

A Monte-Carlo, le châtelain anglais Maxim de Winter épouse en seconde noce une demoiselle de compagnie. Celle-ci est bien accueillie par tous, au domaine de Manderley, sauf par Mrs Danvers, l'intendante qui vit dans le souvenir de Rebecca, la première épouse de Maxim morte dans des circonstances mystérieuses... ce

superbe mélodrame romantique adapté du roman de Daphné du Maurier baigne dans une atmosphère typiquement britannique et bénéficie d'un luxe visuel spécifiquement hollywoodien. Produit par David O'Selznick, Rebecca est le premier film d'Alfred Hitchcock aux Etats-Unis. La musique envoûtante de Franz Waxman n'est pas étrangère à l'atmosphère particulière de ce conte de fée à la noire psychologie

U.S.A., 1940, N.B., Réal : Alfred Hitchcock. Avec : Laurence Olivier, George Sanders, Judith Anderson, Nigel Bruce, Gladys Cooper, Melville Cooper

LA FEMME AU PORTRAIT
Jeudi 13 décembre



A NE PAS MANQUER SUR LE CABLE MONTPELLIERAIN

TELESOLEIL

Le sport montpelliérain à l'honneur chaque semaine sur Télésoleil avec deux rendez-vous proposés par Christian Detranchant et Luc Calmels : tous les lundis à 19 h 25 et à 22 h 50 tous les mardis à 22 h 00 (rediffusion) **Scores** : L'actualité sportive du week-end en images, suivi de "Fou de foot" : le magazine du Montpellier-Hérault. Dimanche 9 décembre à 20 h 30 **Volley-ball** : l'élite nationale du volley-ball à travers la 5^e journée du championnat de France 1^{re} division, entre les plus ennemis mais néanmoins amis : l'Arago de Sète et le Muc. Jeudi 13 décembre à 19 h 25 et à 22 h 50 **Le magazine Santé** Des médecins sur le plateau de Télésoleil informent et répondent aux questions posées par les téléspectateurs en direct au 67 64 23 00

TV SPORT

Vendredi 28 décembre de 19h à 20h 30 **Les championnats américains professionnels de patinage artistique** se dérouleront à Orlando (Floride) les 15 et 16 décembre prochains en présence de 60 champions. Dimanche 16 décembre de 20 h à 23 h **Snooker** : Le challenge du Centenaire Rothmans. En direct des Tv Sport.



CANAL J

Charles Dickens à l'honneur pour cette fin d'année ! Mercredi 19 décembre à 17 h 00 Mercredi 26 décembre à 17 h 00 **Nicolas Nickleby** Un Angleterre au 19^e siècle, un jeune homme honnête et courageux se heurte à la cruauté de son oncle. Arrivera-t-il à échapper à son pouvoir maléfique ? Une bouleversante histoire dans laquelle la morale triomphera. Dimanche 30 décembre à 9 h 00 **Les grandes espérances** Grâce à un riche et mystérieux bienfaiteur, un pauvre petit orphelin devient un jeune homme aux "grandes espérances". Se laissera-t-il subjugué par cette nouvelle vie dorée et oisive ? **Il était une fois... la vie** Série de 26 films en dessins animés conçue et réalisée par Albert Barillé. A partir du lundi 10 décembre, du lundi au vendredi à 19 h 00

MTV

Samedi 8 décembre de 11 h 00 à 11 h 30 et de 17 h 00 à 17 h 30 Dimanche 9 décembre de 17 h 30 à 18 h 00

Spécial Led Zeppelin avec la diffusion d'extraits de concerts tout au long du week-end.

Samedi 15 décembre de 11 h 00 à 11 h 30 et de 17 h 00 à 17 h 30 Spécial Rolling Stones avec la diffusion d'extraits de concerts et de clips tout au long de ce samedi.

MTV SPOTLIGHT, sera consacré à l'histoire de Mick, Keith, Ronnie, Charlie et Bill.

C'ETAIT HIER : LA 1^{re} TELEVISION "NOSTALGIQUE"

Festival du film muet du 24 décembre 1990 au 6 janvier 1991 Lundi 24 décembre à 14 h 00 mercredi 26 décembre à 22 h 30 **Les larmes d'un clown** réalisateur : Victor Sjostrom Lundi 24 décembre à 18 h 00 Jeudi 27 décembre à 22 h 30 **Le Prince Etudiant** réalisateur : Ernest Lubitsch Mardi 25 décembre à 22 h 30 Jeudi 27 décembre à 19 h 00 **La Lettre Ecarlate** Réalisateur : Victor Sjostrom Mardi 25 décembre à 18 h 00 Vendredi 28 décembre à 23 h 00 **L'Inconnu** réalisateur : Tod Browning Jeudi 27 décembre à 14 h 00 Dimanche 23 décembre à 22 h 30 **Ben Hur** réalisateur : Fred Niblo Lundi 31 décembre à 14 h 00 mercredi 02 janvier à 22 h 30 **Scaramouche** réalisateur : Rex Ingram Lundi 31 décembre à 18 h 00 jeudi 03 janvier à 22 h 30 **Les Rapaces** réalisateur : Eric Von Stroheim

Spécial Led Zeppelin avec la diffusion d'extraits de concerts tout au long du week-end.

Samedi 15 décembre de 11 h 00 à 11 h 30 et de 17 h 00 à 17 h 30 Spécial Rolling Stones avec la diffusion d'extraits de concerts et de clips tout au long de ce samedi.

MTV SPOTLIGHT, sera consacré à l'histoire de Mick, Keith, Ronnie, Charlie et Bill.

C'ETAIT HIER : LA 1^{re} TELEVISION "NOSTALGIQUE"

Festival du film muet du 24 décembre 1990 au 6 janvier 1991 Lundi 24 décembre à 14 h 00 mercredi 26 décembre à 22 h 30 **Les larmes d'un clown** réalisateur : Victor Sjostrom Lundi 24 décembre à 18 h 00 Jeudi 27 décembre à 22 h 30 **Le Prince Etudiant** réalisateur : Ernest Lubitsch Mardi 25 décembre à 22 h 30 Jeudi 27 décembre à 19 h 00 **La Lettre Ecarlate** Réalisateur : Victor Sjostrom Mardi 25 décembre à 18 h 00 Vendredi 28 décembre à 23 h 00 **L'Inconnu** réalisateur : Tod Browning Jeudi 27 décembre à 14 h 00 Dimanche 23 décembre à 22 h 30 **Ben Hur** réalisateur : Fred Niblo Lundi 31 décembre à 14 h 00 mercredi 02 janvier à 22 h 30 **Scaramouche** réalisateur : Rex Ingram Lundi 31 décembre à 18 h 00 jeudi 03 janvier à 22 h 30 **Les Rapaces** réalisateur : Eric Von Stroheim

HUMOUR Jeudi 20 décembre à 20 h 30 "La cuisine au Beur" France 1963 Comédie réalisée par Gilles Grangier, avec Fernandel, Bourvil. Ayant prolongé pour des raisons sentimentales son séjour en Allemagne, un prisonnier de guerre rentrant chez lui, trouve sa femme remariée. Mardi 25 décembre à 20 h 30 "Le Roi et Moi" (The King and I) "Oscar du meilleur acteur Yul Brynner en 1956" Comédie musicale réalisée par Walter Lang Inédit TV. Avec Deborah Kerr, Yul Brynner. Une jeune anglaise arrive au Siam comme gouvernante des enfants du roi dont elle tombera amoureuse.



CINE-CINEMA

Le cycle du mois de décembre est consacré à Marilyn Monroe

Mardi 4 décembre à 20 h 30 **Comment épouser un millionnaire** avec Marilyn Monroe, Lauren Baccall, Betty Grable. Trois amies mannequins ont pour but de trouver chacune un millionnaire à épouser. Mardi 11 décembre à 20 h 30 **Bus Stop** Avec Marilyn Monroe, Don Murray. Un jeune et naïf fermier débarque à Phoenix pour conquérir dans un rodéo. Il tombera amoureux d'une chanteuse de cabaret.

Mardi 18 décembre à 20 h 30 **La rivière sans retour** Avec Marilyn Monroe, Robert Mitchum. Libéré de prison, Matt Calder arrive en ville pour reprendre son fils Mark. On lui présente Kay Weston une chanteuse de salon qui s'est occupée de son garçon. Mardi 25 décembre à 20 h 30 **Les Hommes préfèrent les blondes** Avec Marilyn Monroe, Jane Russell. Lorelei et Dorothy, deux chanteuses de cabaret gagnent la France sur un paquebot. Le richeissime Gus Esmond, amoureux fou de Lorelei charge un détective privé de surveiller les agissements de sa dulcinée.

Mardi 25 décembre à 20 h 30 **Les Hommes préfèrent les blondes** Avec Marilyn Monroe, Jane Russell. Lorelei et Dorothy, deux chanteuses de cabaret gagnent la France sur un paquebot. Le richeissime Gus Esmond, amoureux fou de Lorelei charge un détective privé de surveiller les agissements de sa dulcinée.

Mardi 25 décembre à 20 h 30 **Les Hommes préfèrent les blondes** Avec Marilyn Monroe, Jane Russell. Lorelei et Dorothy, deux chanteuses de cabaret gagnent la France sur un paquebot. Le richeissime Gus Esmond, amoureux fou de Lorelei charge un détective privé de surveiller les agissements de sa dulcinée.

Mardi 25 décembre à 20 h 30 **Les Hommes préfèrent les blondes** Avec Marilyn Monroe, Jane Russell. Lorelei et Dorothy, deux chanteuses de cabaret gagnent la France sur un paquebot. Le richeissime Gus Esmond, amoureux fou de Lorelei charge un détective privé de surveiller les agissements de sa dulcinée.

Mardi 25 décembre à 20 h 30 **Les Hommes préfèrent les blondes** Avec Marilyn Monroe, Jane Russell. Lorelei et Dorothy, deux chanteuses de cabaret gagnent la France sur un paquebot. Le richeissime Gus Esmond, amoureux fou de Lorelei charge un détective privé de surveiller les agissements de sa dulcinée.

Mardi 25 décembre à 20 h 30 **Les Hommes préfèrent les blondes** Avec Marilyn Monroe, Jane Russell. Lorelei et Dorothy, deux chanteuses de cabaret gagnent la France sur un paquebot. Le richeissime Gus Esmond, amoureux fou de Lorelei charge un détective privé de surveiller les agissements de sa dulcinée.

Mardi 25 décembre à 20 h 30 **Les Hommes préfèrent les blondes** Avec Marilyn Monroe, Jane Russell. Lorelei et Dorothy, deux chanteuses de cabaret gagnent la France sur un paquebot. Le richeissime Gus Esmond, amoureux fou de Lorelei charge un détective privé de surveiller les agissements de sa dulcinée.

Mardi 25 décembre à 20 h 30 **Les Hommes préfèrent les blondes** Avec Marilyn Monroe, Jane Russell. Lorelei et Dorothy, deux chanteuses de cabaret gagnent la France sur un paquebot. Le richeissime Gus Esmond, amoureux fou de Lorelei charge un détective privé de surveiller les agissements de sa dulcinée.



PROJECTEURS SUR... DOMINIQUE FABREGUE

Costumière attirée des grands chorégraphes, Dominique Fabregue vit à Montpellier dans une maison-atelier où tout parle d'elle et de la passion qu'elle porte à son métier.



Dominique Fabregue et Michel Kélémenis en essayage.

Elle vit, comme un enfant terrible, au milieu des éclats désordonnés de ce qu'elle aime. Sans souci d'harmonie ou de logique, les couples se forment chez elle avec une grâce étrange. Un masque africain enlève une statue classique. Un tapis orange acidulé fait du pied à la technique de coupe. Une technique apprise auprès de Geneviève Sevin Doering à Marseille : "C'est une autre façon de couper le vêtement en un morceau. On développe le volume à plat pour le reconstruire autour du corps. Cela permet d'épurer la coupe. On supprime les arêtes, les carcans. Le tissu s'enroule et permet une totale liberté de mouvement au corps du danseur." Elle soupire malicieusement au souvenir d'Edith Piaf et Marilyn Monroe qui se faisaient coudre leurs robes sur elles. "Les essayages sont importants, ils permettent de comprendre ce que le danseur aime, de corriger les défauts, les proportions. Il faut donner l'impression que le costume est un vêtement. Chaque personne doit pouvoir se l'approprier. J'essaie avec le même patron de faire des vêtements différents".

Devenue costumière "sans s'en rendre compte", Dominique Fabregue s'est laissée rattraper par son talent. Elle a commencé en taillant des patchworks pour les copines et en écoutant la surproduction aux puces. Aujourd'hui, elle travaille sur trois spectacles en même temps, avec une équipe de quatre assistantes "supers", motivées et responsables. De son ami Bagouet, dont elle habille la dernière création : "So Schnell" elle vante le talent visionnaire et l'exigence. "Impressionné par une exposition de toiles de Roy Lichtenstein, il m'a demandé de m'en inspirer". Un travail de documentation sur le Pop'Art a donc précédé la création. "Il fallait résumer les sensations, retrouver les couleurs industrielles". Une période d'adaptation sur scène, a permis de mettre au point l'effet de tramage obtenu avec un tissu à pois. Les costumes de cette création sont épurés, simples : "J'aimerais

qu'on ne dise rien sur ces costumes, ils ne racontent rien." Petit coucou à la Campbell-soup de Warhol. "De toutes façons, un costume est bon s'il est complètement juste, s'il exprime le chorégraphe". L'originalité des costumes de Dominique Fabregue réside aussi dans la technique de coupe. Une technique apprise auprès de Geneviève Sevin Doering à Marseille : "C'est une autre façon de couper le vêtement en un morceau. On développe le volume à plat pour le reconstruire autour du corps. Cela permet d'épurer la coupe. On supprime les arêtes, les carcans. Le tissu s'enroule et permet une totale liberté de mouvement au corps du danseur." Elle soupire malicieusement au souvenir d'Edith Piaf et Marilyn Monroe qui se faisaient coudre leurs robes sur elles. "Les essayages sont importants, ils permettent de comprendre ce que le danseur aime, de corriger les défauts, les proportions. Il faut donner l'impression que le costume est un vêtement. Chaque personne doit pouvoir se l'approprier. J'essaie avec le même patron de faire des vêtements différents".

Elle enfle une robe mauve, lève un bras, esquisse une figure devant la glace avant de virevolter dans une jupe écossaise. "Vous avez vu ma collection de chapeaux ?". Le téléphone sonne. Elle donne un conseil de teinture. Désigne un petit meuble-bar "j'adore les formes rondes". Elle avoue son amour de la peinture. Kandinsky, l'art africain. Et les kubas, ces merveilleux costumes de danse du Zaïre. "Vous connaissez ?"

Contre le VOL

Conseiller & Protège

JOURNAL MUNICIPAL D'INFORMATIONS

• Directeur de la Publication : Raymond Dugrand • Rédaction : Direction de la Communication, Mairie de Montpellier, Tél. 67 34 70 00, poste 4469 • Edition, Régie Publicitaire : SEDIP COMMUNICATION, 1025, rue Henri-Becquerel, Bât. 17, Parc-Club du Millénaire, 34036 Montpellier, Tél. 67 64 64 90 • Conception, création, photocomposition, montage, photographie : CRIPP L.R., 1025, rue Henri-Becquerel, Bât. 6, Parc-Club du Millénaire, 34036 Montpellier, Tél. 67 64 71 88 • Impression : Offset Languedoc, Vendargues, Tél. 67 70 28 40 • Distribution : Delta diffusion : 16, av. de St-Eusèpe, 34430 St-Jean-de-Védas, Tél. 67 47 11 68 • Dépôt légal : décembre 90

AGENDA

Jeudis de Celleneuve

Les Madrigalistes sous la direction de Françoise Vilain. Ce petit ensemble vocal (7 personnes) est spécialisé depuis 10 ans dans le Madrigal anglais du XVIème siècle. Le Madrigal est une pièce vocale polyphonique sur un texte profane. Avec : Geneviève Meilhan, Françoise Vilain, Martine Idée, Léo Richomme, Marcel Faure et Jean Mas. Au programme : musique du XVIème siècle du répertoire anglais. Chants de Noël anglo-saxons harmonisés par des grands compositeurs contemporains. **Eglise Sainte Croix de Celleneuve - Jeudi 13 décembre 1990 à 21 h 00**

Nouveau Théâtre

MOLLY BLOOM "Etendue sur un lit de cuivre, entre deux draps blancs chiffonnés, une femme amoureuse attend. Et se rappelle... A travers les souvenirs crus, tout un univers féminin se dessine en négatif, magnifiquement accroché au réel, riche de quotidien". Adapté du roman révolutionnaire de James Joyce, "Ulysse", cette pièce mise en scène et interprétée par Garance, est un spectacle bref, insolite et superbe, comme un éclair de chaleur dans la nuit" (Mathieu Galey). **Les 18, 19 et 23 décembre à 21 h 00 - Les 20, 21 et 22 décembre à 22 h 00 LETTRES D'AMOUR** Ecrites par Marie Bronsard, Isabelle Eberhardt, Paul Eluard, Paul Gadenne, Charles Juliet, Laure, Malcolm Lowry, Marcel Schwob, Frédéric Mitterrand, "ces lettres traces viennent s'inscrire dans les pas de nos propres joies, dans les cicatrices de nos propres blessures et se marquent dans l'espace scénique par les pages déposées sur le sol comme pour fixer, sans les nommer, ces fragments d'un discours amoureux" (Garance). **Les 20, 21, 22 décembre à 20 h 30 Nouveau Théâtre - 19 rue Chaptal Tél : 67 58 64 76**

Le magicien prodigieux

de Pedro Calderon de la Barca Texte français de Jean-Jacques Préau **Création de Jacques Nichet** "J'aime Calderon parce qu'il est excessif. Rien ne l'arrête, sauf Dieu, au final, au moment de l'arrêt de jeu. Mais en attendant Dieu, les personnages sont débordés par leurs désirs. La passion les jette hors d'eux-mêmes : chacun dans son impulsion propre se heurte à l'autre, courant en sens contraire. Tout est discord. Les "graciosos", les deux valets de la comédie, n'arrêtent pas de se disputer ; les deux chevaliers, Florian et Lelio, de se provoquer en duel. Cyprien n'est plus lui-même, il n'est qu'une course vers une illusion. Dans la confusion des passions, le diable mène le bal. Il est le roi du théâtre : tout paraît vrai, tout est factice ; tout paraît stable, tout se métamorphose sous nos yeux. Mais face au Prince de l'instabilité, se dresse la Princesse constante. Justine, la vierge fragile, garde la force de dire non. Il est particulièrement beau aujourd'hui d'écouter le poème de Calderon, comme un hymne à la liberté inaliénable de l'être humain, face à toutes les tyrannies et toutes les idoles." **Jacques Nichet. Corum, Salle Hector Berlioz Mercredi 19, jeudi 20, vendredi 21, samedi 22 à 20 h 30 (horaire exceptionnel)**

Musée Fabre

Les rendez-vous de décembre Lieu d'animation, de cours, de conférences, d'ateliers, le Musée Fabre est un espace vivant qui a su générer autour de ses collections prestigieuses de peinture, dessins, sculptures, objets d'art, de nombreux "rendez-vous" où se rencontrent les amoureux d'art et de culture désireux d'approfondir leurs connaissances. • Expositions temporaires : "Paul Jouve" (1880-1973) : Dix eaux fortes originales (Mezzanine niveau 4) • Visites guidées à thème : "De David à Courbet" - samedi 1^{er} décembre ; "Alexandre Cabanel" - samedi 5 janvier • Conférences et débats : "Les faux artistiques" - mardi 4 décembre : une rencontre pluridisciplinaire autour de la notion de faux ; "Les animaux dans l'art" - mercredis 5, 12, 19 décembre : iconographie, symboles, des arts et traditions populaires au cinéma fantastique. Etudes d'oeuvres. • Vidéo : Henri Matisse : ce documentaire de 56 minutes est projeté pendant tout le mois de décembre dans l'Auditorium du Musée, le mercredi et jeudi. Sur demande à l'accueil.

Couple ouvert à deux battants

de Dario Fo Texte français de Valeria Tasca **Une création de Jacques Echantillon** Le couple qui monte en scène et à l'assaut de lui-même est un "couple moderne", de ceux que n'embarrassent ni la morale traditionnelle ni le qu'en-dira-t-on. Apprenti-sorcier de l'amour contemporain, il pourrait vivre au fil des pages d'une bande dessinée de Brétecher. Regard cruel et tendre que celui que pose Dario Fo sur cet automne de la vie, où chacun court encore après le fruit vert de sa jeunesse, où le couple qui s'imagine avoir triomphé de toutes les tempêtes en haute mer affronte les lames les plus dures au terme du voyage. Cette tragi-comédie burlesque en un acte, cinq tentatives de suicide, deux de meurtre et un attentat à la pudeur sur fond d'amour blessé, est bien sûr signé Dario Fo. Quel auteur vivant peut-il trailler du chômage et des fins de mois difficiles (*Faut pas payer*), des bavures criminelles de la police et de la justice (*Mort accidentelle d'un anarchiste*), du stress des petits malins ouvriers et de la frustration féminine (*Orgasme adulte échappé du zoo*) en faisant exploser ainsi le mélo quotidien à la dynamite de la dérision ? **Grammont Mardi 4, mercredi 5, vendredi 7, samedi 8 à 20 h 45 Jeudi 6 à 19 h, dimanche 9 à 18 h.**

Le roi des bons

Spectacle chorégraphique de Bernard Glandier, d'après le texte d'Hennriette Bichonnet, "Le Roi des Bons" est un merveilleux hommage rendu à la danse et à l'enfance par huit danseurs contemporains de haut niveau. Produit par la Compagnie Bagout, ce spectacle associe au rêve et à la poésie du conte, la magie de l'éclairage, des costumes hauts en couleur, des décors articulés et des personnages télécommandés. Rien n'a été oublié pour permettre aux petits et aux grands, de célébrer comme il se doit les fêtes de fin d'année. Saluons au passage l'initiative de la compagnie qui a tenu à sensibiliser les enfants des Maisons pour Tous de la Ville et des Centres aérés à ce spectacle vivant. En mettant à leur disposition un matériel pédagogique (le texte du Roi des bons, une cassette audio et un jeu de lettres), elle les invite à travailler librement, un mois avant la représentation, et à se préparer pour le spectacle auquel ils viendront déguisés et maquillés. **Le Roi des Bons Les 27, 28 et 29 décembre Au théâtre de Grammont Bureau de Location des Treize Vents : Tél. 67 52 72 91**

Le roi des bons Spectacle chorégraphique de Bernard Glandier, d'après le texte d'Hennriette Bichonnet, "Le Roi des Bons" est un merveilleux hommage rendu à la danse et à l'enfance par huit danseurs contemporains de haut niveau. Produit par la Compagnie Bagout, ce spectacle associe au rêve et à la poésie du conte, la magie de l'éclairage, des costumes hauts en couleur, des décors articulés et des personnages télécommandés. Rien n'a été oublié pour permettre aux petits et aux grands, de célébrer comme il se doit les fêtes de fin d'année. Saluons au passage l'initiative de la compagnie qui a tenu à sensibiliser les enfants des Maisons pour Tous de la Ville et des Centres aérés à ce spectacle vivant. En mettant à leur disposition un matériel pédagogique (le texte du Roi des bons, une cassette audio et un jeu de lettres), elle les invite à travailler librement, un mois avant la représentation, et à se préparer pour le spectacle auquel ils viendront déguisés et maquillés. **Le Roi des Bons Les 27, 28 et 29 décembre Au théâtre de Grammont Bureau de Location des Treize Vents : Tél. 67 52 72 91**

Le roi des bons Spectacle chorégraphique de Bernard Glandier, d'après le texte d'Hennriette Bichonnet, "Le Roi des Bons" est un merveilleux hommage rendu à la danse et à l'enfance par huit danseurs contemporains de haut niveau. Produit par la Compagnie Bagout, ce spectacle associe au rêve et à la poésie du conte, la magie de l'éclairage, des costumes hauts en couleur, des décors articulés et des personnages télécommandés. Rien n'a été oublié pour permettre aux petits et aux grands, de célébrer comme il se doit les fêtes de fin d'année. Saluons au passage l'initiative de la compagnie qui a tenu à sensibiliser les enfants des Maisons pour Tous de la Ville et des Centres aérés à ce spectacle vivant. En mettant à leur disposition un matériel pédagogique (le texte du Roi des bons, une cassette audio et un jeu de lettres), elle les invite à travailler librement, un mois avant la représentation, et à se préparer pour le spectacle auquel ils viendront déguisés et maquillés. **Le Roi des Bons Les 27, 28 et 29 décembre Au théâtre de Grammont Bureau de Location des Treize Vents : Tél. 67 52 72 91**

Le roi des bons Spectacle chorégraphique de Bernard Glandier, d'après le texte d'Hennriette Bichonnet, "Le Roi des Bons" est un merveilleux hommage rendu à la danse et à l'enfance par huit danseurs contemporains de haut niveau. Produit par la Compagnie Bagout, ce spectacle associe au rêve et à la poésie du conte, la magie de l'éclairage, des costumes hauts en couleur, des décors articulés et des personnages télécommandés. Rien n'a été oublié pour permettre aux petits et aux grands, de célébrer comme il se doit les fêtes de fin d'année. Saluons au passage l'initiative de la compagnie qui a tenu à sensibiliser les enfants des Maisons pour Tous de la Ville et des Centres aérés à ce spectacle vivant. En mettant à leur disposition un matériel pédagogique (le texte du Roi des bons, une cassette audio et un jeu de lettres), elle les invite à travailler librement, un mois avant la représentation, et à se préparer pour le spectacle auquel ils viendront déguisés et maquillés. **Le Roi des Bons Les 27, 28 et 29 décembre Au théâtre de Grammont Bureau de Location des Treize Vents : Tél. 67 52 72 91**

Le roi des bons Spectacle chorégraphique de Bernard Glandier, d'après le texte d'Hennriette Bichonnet, "Le Roi des Bons" est un merveilleux hommage rendu à la danse et à l'enfance par huit danseurs contemporains de haut niveau. Produit par la Compagnie Bagout, ce spectacle associe au rêve et à la poésie du conte, la magie de l'éclairage, des costumes hauts en couleur, des décors articulés et des personnages télécommandés. Rien n'a été oublié pour permettre aux petits et aux grands, de célébrer comme il se doit les fêtes de fin d'année. Saluons au passage l'initiative de la compagnie qui a tenu à sensibiliser les enfants des Maisons pour Tous de la Ville et des Centres aérés à ce spectacle vivant. En mettant à leur disposition un matériel pédagogique (le texte du Roi des bons, une cassette audio et un jeu de lettres), elle les invite à travailler librement, un mois avant la représentation, et à se préparer pour le spectacle auquel ils viendront déguisés et maquillés. **Le Roi des Bons Les 27, 28 et 29 décembre Au théâtre de Grammont Bureau de Location des Treize Vents : Tél. 67 52 72 91**

Le roi des bons Spectacle chorégraphique de Bernard Glandier, d'après le texte d'Hennriette Bichonnet, "Le Roi des Bons" est un merveilleux hommage rendu à la danse et à l'enfance par huit danseurs contemporains de haut niveau. Produit par la Compagnie Bagout, ce spectacle associe au rêve et à la poésie du conte, la magie de l'éclairage, des costumes hauts en couleur, des décors articulés et des personnages télécommandés. Rien n'a été oublié pour permettre aux petits et aux grands, de célébrer comme il se doit les fêtes de fin d'année. Saluons au passage l'initiative de la compagnie qui a tenu à sensibiliser les enfants des Maisons pour Tous de la Ville et des Centres aérés à ce spectacle vivant. En mettant à leur disposition un matériel pédagogique (le texte du Roi des bons, une cassette audio et un jeu de lettres), elle les invite à travailler librement, un mois avant la représentation, et à se préparer pour le spectacle auquel ils viendront déguisés et maquillés. **Le Roi des Bons Les 27, 28 et 29 décembre Au théâtre de Grammont Bureau de Location des Treize Vents : Tél. 67 52 72 91**

Photo / Cinéma L'IRIM, en collaboration avec la médiathèque propose une conférence débat de Jacques Faucher sur "Photo / Cinéma".

Temps, espace, cadre", le jeudi 20 décembre à 18 heures. Auditorium Musée Fabre. Entrée gratuite. Tél. médiathèque : 67 52 70 14

Visites de Montpellier

Programme de visites à thèmes organisées par l'Office de Tourisme de la région de Montpellier : **- jeudi 6 décembre** : l'art roman autour de Montpellier (Maguelone et Montaubert) **- vendredi 14 décembre** : les Folies (bus) **- mardi 18 décembre** : la médecine **- vendredi 21 décembre** : Montpellier Nocturne (bus) **- jeudi 27 décembre** : la cathédrale Saint-Pierre Les visites régulières du Centre historique auront lieu les mercredis et samedis à 15 h 00. **Renseignements à l'office du Tourisme de la Région de Montpellier. Tél : 67 58 67 58**

Le roi des bons

Spectacle chorégraphique de Bernard Glandier, d'après le texte d'Hennriette Bichonnet, "Le Roi des Bons" est un merveilleux hommage rendu à la danse et à l'enfance par huit danseurs contemporains de haut niveau. Produit par la Compagnie Bagout, ce spectacle associe au rêve et à la poésie du conte, la magie de l'éclairage, des costumes hauts en couleur, des décors articulés et des personnages télécommandés. Rien n'a été oublié pour permettre aux petits et aux grands, de célébrer comme il se doit les fêtes de fin d'année. Saluons au passage l'initiative de la compagnie qui a tenu à sensibiliser les enfants des Maisons pour Tous de la Ville et des Centres aérés à ce spectacle vivant. En mettant à leur disposition un matériel pédagogique (le texte du Roi des bons, une cassette audio et un jeu de lettres), elle les invite à travailler librement, un mois avant la représentation, et à se préparer pour le spectacle auquel ils viendront déguisés et maquillés. **Le Roi des Bons Les 27, 28 et 29 décembre Au théâtre de Grammont Bureau de Location des Treize Vents : Tél. 67 52 72 91**

Le roi des bons Spectacle chorégraphique de Bernard Glandier, d'après le texte d'Hennriette Bichonnet, "Le Roi des Bons" est un merveilleux hommage rendu à la danse et à l'enfance par huit danseurs contemporains de haut niveau. Produit par la Compagnie Bagout, ce spectacle associe au rêve et à la poésie du conte, la magie de l'éclairage, des costumes hauts en couleur, des décors articulés et des personnages télécommandés. Rien n'a été oublié pour permettre aux petits et aux grands, de célébrer comme il se doit les fêtes de fin d'année. Saluons au passage l'initiative de la compagnie qui a tenu à sensibiliser les enfants des Maisons pour Tous de la Ville et des Centres aérés à ce spectacle vivant. En mettant à leur disposition un matériel pédagogique (le texte du Roi des bons, une cassette audio et un jeu de lettres), elle les invite à travailler librement, un mois avant la représentation, et à se préparer pour le spectacle auquel ils viendront déguisés et maquillés. **Le Roi des Bons Les 27, 28 et 29 décembre Au théâtre de Grammont Bureau de Location des Treize Vents : Tél. 67 52 72 91**

Le roi des bons Spectacle chorégraphique de Bernard Glandier, d'après le texte d'Hennriette Bichonnet, "Le Roi des Bons" est un merveilleux hommage rendu à la danse et à l'enfance par huit danseurs contemporains de haut niveau. Produit par la Compagnie Bagout, ce spectacle associe au rêve et à la poésie du conte, la magie de l'éclairage, des costumes hauts en couleur, des décors articulés et des personnages télécommandés. Rien n'a été oublié pour permettre aux petits et aux grands, de célébrer comme il se doit les fêtes de fin d'année. Saluons au passage l'initiative de la compagnie qui a tenu à sensibiliser les enfants des Maisons pour Tous de la Ville et des Centres aérés à ce spectacle vivant. En mettant à leur disposition un matériel pédagogique (le texte du Roi des bons, une cassette audio et un jeu de lettres), elle les invite à travailler librement, un mois avant la représentation, et à se préparer pour le spectacle auquel ils viendront déguisés et maquillés. **Le Roi des Bons Les 27, 28 et 29 décembre Au théâtre de Grammont Bureau de Location des Treize Vents : Tél. 67 52 72 91**

Le roi des bons Spectacle chorégraphique de Bernard Glandier, d'après le texte d'Hennriette Bichonnet, "Le Roi des Bons" est un merveilleux hommage rendu à la danse et à l'enfance par huit danseurs contemporains de haut niveau. Produit par la Compagnie Bagout, ce spectacle associe au rêve et à la poésie du conte, la magie de l'éclairage, des costumes hauts en couleur, des décors articulés et des personnages télécommandés. Rien n'a été oublié pour permettre aux petits et aux grands, de célébrer comme il se doit les fêtes de fin d'année. Saluons au passage l'initiative de la compagnie qui a tenu à sensibiliser les enfants des Maisons pour Tous de la Ville et des Centres aérés à ce spectacle vivant. En mettant à leur disposition un matériel pédagogique (le texte du Roi des bons, une cassette audio et un jeu de lettres), elle les invite à travailler librement, un mois avant la représentation, et à se préparer pour le spectacle auquel ils viendront déguisés et maquillés. **Le Roi des Bons Les 27, 28 et 29 décembre Au théâtre de Grammont Bureau de Location des Treize Vents : Tél. 67 52 72 91**

CREATION MONDIALE D'UNE OEUVRE DE XENAKIS



Yannis Xenakis (Photo : Ralph A. Fahey)

Il est forcément rare de donner la création d'une oeuvre d'un grand compositeur vivant, pour la simple raison que la production est rare. Ce n'est pas le cas de Xenakis puisque nous connaissons chaque année une ou deux nouvelles oeuvres, en général pour solistes ou petit ensemble. La création d'une oeuvre pour grand orchestre reste un événement dans la production du compositeur, mais devient surtout un événement pour l'orchestre commanditaire.

Xenakis, né grec et naturalisé français, est une des figures les plus étonnantes de la musique de notre temps. Aussi éloigné de Boulez ou Berio que l'a pu l'être de son temps Varèse de Debussy, Xenakis est une rupture spectaculaire dans le fil de la musique classique. Se basant sur des données et des convictions très différentes de celles de la grande tradition européenne, il bâtit un monde sonore plus près des images de l'architecture ou des arborescences végétales que des symphonies de Brahms. Bien que...

Musique tellurique qui évoque la vie

ORPHEE AUX ENFERS

Offenbach pour les fêtes de fin d'année Si Orphée aux Enfers fut et reste un "tube", c'est sans doute parce que l'allégre musique d'Offenbach, une de ses partitions "les plus délicieusement parfaites" et le livret insensé de Crémieux et Halévy, basé sur l'éternel triangle (très élargi) du vaudeville transposé "chez les dieux", font de l'oeuvre un délire mythologique aussi hallucinant que savoureux. Le seul argument du premier acte est un pur délire : "Orphée est un drôle qui déteste sa femme Eurydice. Celle-ci est, de son côté, une drôlesse qui se fait courtiser par le fabricant de miel Aristée qui n'est autre que Pluton, dieu des Enfers, déguisé. Mais, Orphée, esclave de l'Opinion Publique, tient à ce que l'on sauve les apparences, afin de ne pas perdre ses élèves.

Pluton-Aristée s'arrête finalement à une idée simple : pour s'assurer la possession d'Eurydice, il la fait passer de vie à trépas. Il semble que cette solution devrait contenter tout le monde, et effectivement Orphée, lorsqu'il apprend le décès de son

A L'OPERA BERLIOZ



Soirée inaugurale avec l'orchestre et les chœurs de Radio-France, le 10 novembre.



Inauguration de l'exposition consacrée à l'œuvre de Claude Vasconi, architecte du Corum.

Henri Maier, directeur de l'Opéra de Montpellier ; Jean Ravel, Directeur du Corum ; Georges Frèche, Député-Maire ; René Koering, Directeur de l'Orchestre philharmonique de Montpellier.



Premier concert inaugural de l'orchestre philharmonique de Montpellier le 26 octobre.



Festival du Cinéma Méditerranéen : Henri Talvat, Conseiller municipal délégué au pôle Antenna, président du festival ; Georges Frèche ; Pierre Tchernia venu remettre l'antigone d'Or et Pierre Pitiot le Monsieur Cinéma de Montpellier.



Premier marché des potiers, Place St-Roch, 10 et 11 novembre.



Inauguration de l'école Pape Carpentier à Celleneuve le 20 octobre.



Inauguration de la maison pour Tous Marcel-Pagnol à la Chamberte.



Inauguration des 3^e et 4^e tranches de la restauration de l'église Notre-Dame des Tables. Autour du Père Chazotte, Curé de la Paroisse : MM. Dugrand, Biau et Vezinhet, Adjoint au Maire.



Grand succès pour le bal annuel d'Oranie 83.



Inauguration d'Euromédecine. De gauche à droite : le professeur Levy, Maire adjoint ; le professeur Lamarque, Conseiller municipal délégué à Euromédecine ; M. Bernard Gérard, Préfet de Région ; M. Frèche, Député-Maire et M. Vezinhet, Sénateur.

COPRA dans Montpellier

RABELAIS
LE THELEME
DU 1 AU 6 PIECES

AIGULONGUE
LE BLASON
DU STUDIO AU 5 PIECES

ARCEAUX
OPALINE
DU 2 AU 5 PIECES

POMPIGNANE
LE CARIGNAN
DU 2 AU 4 PIECES

ANTIGONE
ARPEGES
DU STUDIO AU 3 PIECES

67.64.68.64

COPRA
L'ART DE CONSTRUIRE SA REGION
Les Portes d'Agora - 115, rue Léon Blum - 34000 Montpellier

A louer
terrains viabilisés
dans zone d'activités
de Fréjorgues, bail
longue durée,
possibilité rachat 11e
année
Tél. pour R.V. :
67 52 74 14

CLINIQUE
clémentville

Médecine - Chirurgie - Obstétrique

→ Consultez l'Annuaire Electronique

25, rue de Clémentville - MONTPELLIER
Tél. : 67.92.85.54

REYNAUD
MONTPELLIER
S.A. RM

MENUISERIE - CHARPENTES
BOIS - ISOLATION - MATERIAUX
DE CONSTRUCTION

Tél. : 67 70 39 30
Telex 480 291
325, route de Nîmes
B.P. 14 34920 LE CRES
Télécopie 67 87 09 92

JC CUARERO
STAFFEUR

staff - isolation thermique et acoustique
plafonds suspendus - plancher technique

50, avenue xavier-de-ricard
34000 montpellier
67 72 34 73

SAEG

- construction métallique
- serrurerie feronnerie
- charpente métallique
- clôture

Z.I. - 17, rue de Lantissargues
34000 MONTPELLIER

67 92 02 83 - Fax 67 58 09 70
24 h / 24

SO-CA-MO
Société des Carrelages MÔdernes
S.A.R.L. au capital de 180 000 F

Revêtements - Carrelages
Mosaïques
Plastiques - Moquettes

B.P. 29 - Zone Industrielle Sud
Chemin du Gua
34880 LAVERUNE
67 47 44 54 Fax 67 42 29 03

LES TRAVAUX
DU MIDI

ENTREPRISE GENERALE de BATIMENT

HABITATIONS
TOURISME
BUREAUX
LOISIRS
SPORT

MONTAGES
D'OPERATIONS

UNIVERSITAIRE
HOSPITALIER
COMMERCE
INDUSTRIE
SCOLAIRE

AGENCE MONTPELLIER / LANGUEDOC-ROUSSILLON
Parc Club du Millénaire - 16103
34036 MONTPELLIER CEDEX 1
Tél. 67.65.17.18
Fax 67.65.28.49

Le plus grand des administrateurs
s'est fait tout petit pour mieux vous servir



le Colbert
REPERTOIRE DES ADMINISTRATIONS
DE L'HERAULT

Jean-Baptiste COLBERT (1619 - 1683), homme d'état français, né à Reims, fut recommandé à Louis XIV par Mazarin. Surintendant des bâtiments, contrôleur des finances, secrétaire d'état à la maison du roi, il exerça son activité dans tous les domaines de l'administration publique. COLBERT favorisa le commerce, multiplia les manufactures d'Etat et réorganisa les finances, la justice et la marine.

Aujourd'hui, ce grand homme, père de l'administration moderne, se fait tout petit pour mieux vous servir... Inédit jusqu'à ce jour, le COLBERT, répertoire des administrations et des grands services publics, est un outil de travail indispensable. Sous une forme claire, sobre et fonctionnelle, il vous permet de communiquer efficacement avec toutes les administrations du département de l'Hérault.

Par la somme d'informations classées judicieusement, Le COLBERT vous évite des recherches et démarches fastidieuses. Il vous indique :

- les lignes téléphoniques directs du Secrétariat
- le nom des décideurs
- les statuts de l'ensemble de la fonction publique
- et de nombreux renseignements utiles pour vos affaires et votre travail.

Sur votre bureau, chez vous, à la place de choix qui lui revient, le COLBERT vous servira, comme le grand ministre servit son Roi, avec sérieux, précision et efficacité.

Commandez-le dès maintenant et faites une économie de 50 F sur le prix public de 350 F. Parution décembre 1990.

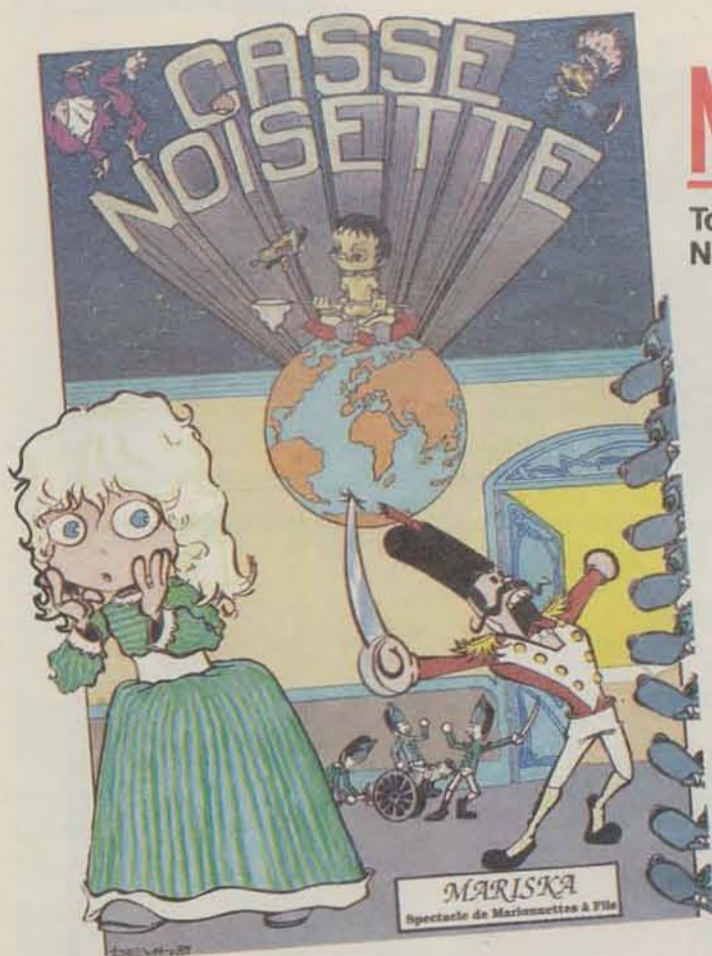
Nom : Société : Adresse :

Code Postal : Ville :

Je désire passer commande dès aujourd'hui du COLBERT 1991. (A paraître en décembre 1990).
Je prends note que je bénéficie d'une réduction de 50 F sur le prix de vente de 350 F.
Je vous envoie maintenant la somme de 300 F + 20 F de port. CCP MANDAT LETTRE CHEQUE BANCAIRE à l'ordre de :

**SEDIP COMMUNICATION LANGUEDOC-ROUSSILLON - Parc-Club du Millénaire - 1025, rue Henri-Becquerel Bt 17.01
34036 MONTPELLIER Cedex 1 - Tél. : 67 64 64 90 - Fax : 67 65 30 97**
Contacter Martine Loret





NOËL DANS LES MAISONS POUR TOUS

Toutes les Maisons Pour Tous de la Ville organisent des animations pour les vacances de Noël : marionnettes, cinéma, acrobates, lotos, etc. La fête pour tous !

Dimanche 16 décembre à 16 h

Maison pour Tous Boris Vian
Tél : 67 64 14 67
Acteur et marionnettes "Eric, Pit et Pat" de Eric Scialo.

Samedi 22 décembre à 10 h

Maison pour Tous Jacques Prévert
Tél : 67 58 78 99
Marionnettes, "Le conte chaud et doux des Chaudoudoux"
Maison pour Tous Fanfonne Guillaume Tél : 67 04 23 10
Acrobatie jonglage danse et musique "Cibella et la fée noisette"

Mercredi 26 décembre à 15 h

Maison pour Tous George Sand
Tél : 67 79 22 18
Spectacle de marionnettes "Casse noisette"

Judi 27 décembre à 15 h

Maison pour Tous Marie Curie
Tél : 67 75 10 34
Acrobatie jonglage danse et musique "Cibella et la fée noisette"

Vendredi 28 décembre à 15 h

Maison pour Tous Parcel Pagnol, Maison pour Tous Saint-Exupéry
Tél : 67 42 98 51 - 67 47 30 90
Marionnettes "Le conte chaud et doux des Chaudoudoux".

Mercredi 2 janvier à 14 h

Maison pour Tous Jacques Prévert
Tél : 67 58 78 99
Loto par images pour les enfants.

Judi 3 janvier à 15 h

Maison pour Tous Albert Dubout

Tél : 67 72 63 31

Spectacle de marionnettes "Le voyage du Nuage de Baboul"

Judi 3 janvier à 14 h 30

Maison pour Tous Joseph Ricome
Cinéma Jeune Public "La guerre des Tuques" (la guerre des boutons revue par les Canadiens Film de 1984)

Vendredi 4 janvier

Maison pour Tous l'Escoutaire
Tél : 67 65 32 70
Animation base ball - initiation mini match tournois
Maison pour Tous Joseph Ricome
Tél : 67 58 71 96 à 14 h 30
Cinéma jeune public "Le Triomphe du Roi Dragon"
Film chinois de 1979

LE ROI DES BONS



27, 28, 29 décembre

Théâtre de Grammont

Un spectacle de la Compagnie D. Bagouet

Pour et avec les enfants

(cf notre article page 21)



ANTIGONE DE L'ARTISANAT

LES
14.15.16
DEC.

250
EXPOSANTS
animations
non stop

M
Ville de Montpellier

ARTISANAT 90

- 25 exposants
- 3 jours de fête non stop
- Animations ininterrompues
- Les fleurs du Mali
- Les Nois
- Bakchid

- Marc & Woody... du Blues...
- Samedi 15 décembre
- Grande nocturne avec TAYRONA ORCHESTRA et spectacle Son et Lumière de Michel Blanc

Organisation : "Les Antigones" - Tél. : 67 64 21 98.