

MONTPELLIER

JOURNAL
D'INFORMATION
MUNICIPALE

N° 15 - JUIN 1979)

VOTRE VILLE

SPORTS : NOMBREUSES REALISATIONS



Au mois
de juin
le Conseil
municipal
a inauguré

- 8 terrains de football
- 3 courts de tennis
- 3 jeux de boules

Voir en
pages
centrales

Fanfare, majorettes, équipes de jeunes, une foule nombreuse a participé à l'inauguration du terrain de football au Terrain Gély.

MONTPELLIER : DES NOMS DE RUES EN FRANCAIS ET EN OCCITAN

(Page 3)



un logement? une adresse urbat

promoteur constructeur
14, avenue Frédéric Mistral - 34000 Montpellier
tél. (67) 92.77.65

à Montpellier

le clos des violettes
appartements du P1 au P5
5 rue Émile Forques
par l'avenue de Lodève
34000 Montpellier

Château d'ALCO
appartements
du studio au 6 pièces
(prêt crédit foncier de France)
rue des Avants Monts
par l'avenue Prof. Louis Ravas
34000 Montpellier

le Roc de Pézenas
duplex de 4 à 5 pièces
rue Métaire de l'Oiseau
et rue de la Croix de Figuerolles
34000 Montpellier

les récollets
appartements du P1 au P5
angle rue Ferdinand Tabre
rue Lakanal
34000 Montpellier

Notre Dame des Champs
villas de 4 à 7 pièces
(prêt p.a.p.)
angle avenue Tramontane
rue du Bouloir
34920 Le Crès

l'érasme
appartements du 2 au 5 pièces
(prêt p.a.p.)
rue de Bugarel
34000 Montpellier

la plupart de nos programmes bénéficient des prêts conventionnés

urbat transactions loue, gère, revend vos appartements
et entreprend toutes recherches pour résoudre vos problèmes spécifiques.

cité publique montpellier

à Nîmes

ALPHONSE DAUDET
appartements du P1 au P5
rue Porte de France
30000 Nîmes

à Carnon (ouest)

le kursaal
appartements du 2 au 3 pièces
rue Samuel Bassager
en première ligne
rive droite
34280 Carnon

à la grande-motte

cap sud
appartements du P1 au P5
la motte du couchant
34280 la grande-motte

les jardins du ponant
appartements du 2 au 5 pièces
(prêt p.a.p.)
quartier du ponant
34280 la grande-motte

à Cap d'Agde

les Marins du Cap
marinas de 2 à 4 pièces
les marines du cap
34300 Cap d'Agde

altitude 17
appartements
du studio au 3 pièces
34300 Cap d'Agde

SCOLAIRE

TRAVAUX DANS LES ECOLES

• Un gymnase à Jules Simon

Trois cents élèves, dix classes, l'école primaire Jules Simon ne disposait pas jusqu'à ce jour de salle de sport. Le terrain le plus proche étant le stade Richter il était indispensable de disposer sur place d'un gymnase. C'est désormais chose faite. On a utilisé pour cela deux classes de l'ancienne école maternelle qui a

été transférée dans les locaux de l'ex CES.

Les cloisons ont été abattues, ce qui a permis de dégager une salle de 160 mètres carrés parfaitement adaptée aux besoins des élèves et des maîtres. Cet ensemble sera terminé pour la prochaine rentrée scolaire. Il permet-

tra d'effectuer toutes les activités de gymnastique, chorégraphie, danse.

Quinze millions d'anciens francs ont été débloqués par la municipalité pour cette réalisation qui, outre la salle comprend des sanitaires, la pose d'un sol plastique type gymnase, des vitrages de sécurité etc...

• A la maternelle Florian

Les revêtements de sol de trois classes et de la cantine ont été refaits à la maternelle Florian. Par ailleurs on a construit des sanitaires au premier étage. Montant des travaux qui donnent entièrement satisfaction aux enseignants, élèves et parents : huit millions de centimes.



Jacques Bonnet, (au centre) en visite à la maternelle Florian. A sa gauche Mme Léotard et M. Béguelin du service des Affaires scolaires.

• A la maternelle Salamanque

Les petits de la maternelle Salamanque disposent désormais d'un ensemble de jeux plus complet. Au tourniquet existant on a en effet ajouté un train, fait de trois buses décorées et un escalier construit sur une butte de terre qui permet aux enfants d'apprendre à monter les marches sans bousculade.



Le petit train de la maternelle Salamanque.



858, rue de la Castelle
34100 MONTPELLIER
Tél : 27-47-00 & 27-49-52
Chaudronnerie industrielle
Constructions mécaniques
178

de 127.000 F à 300.900 F
12 modèles de maisons étudiées et réalisées par la
SACLAR - MAICOS
25 ans d'expérience, 9500 logements livrés, c'est ça la garantie SACLAR
MONTPELLIER - PAVILLON TÉMOIN
R.N 113, route de Nîmes, LE CRES - Tél : 70.23.10
Renseignements et visite



Pour une documentation gratuite :
SACLAR 1 bis place des Alliés -
BÉZIERS
NOM PRENOM
ADRESSE

RESTAURATION SCOLAIRE : bientôt une nouvelle cuisine centrale

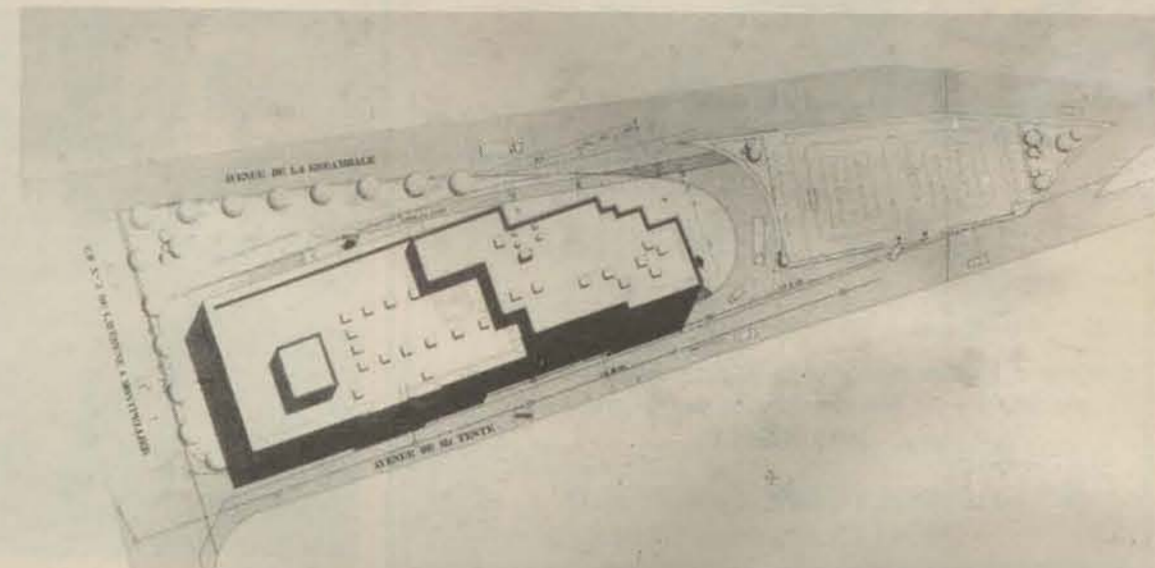
La Restauration Scolaire est un secteur prioritaire dont l'incidence sociale n'est plus à démontrer ; c'est pourquoi, dès la séance du conseil municipal du 7 juillet 1977, le principe d'une nouvelle cuisine centrale avait été acquis. Certains trouvent ce projet ambitieux ; il n'est en fait qu'à la taille des besoins qui se sont exprimés.

Réaliser de 10 000 à 12 000 repas pour les enfants des écoles de Montpellier représente un objectif social, que la Municipalité a choisi de réaliser.

De 1977 à 1979, les effectifs sont passés de 4 500 repas à 7 500 repas environ actuellement. Dans

ces conditions, le chiffre de 10 000 repas, représentant environ 40 % des élèves de la Ville de Montpellier, est un objectif que nous risquons d'atteindre très bientôt si nous prenons pour exemple d'autres villes comparables, ceci après nous être efforcés d'améliorer la qualité des repas, la distribution dans les écoles.

En accordant 50 % de subvention à la Municipalité, lors de sa séance du 13 juin, le Conseil Général de l'Hérault va permettre la réalisation d'un projet qui devenait nécessaire : la construction d'une cuisine centrale moderne. Ci-contre les plans de celle-ci.

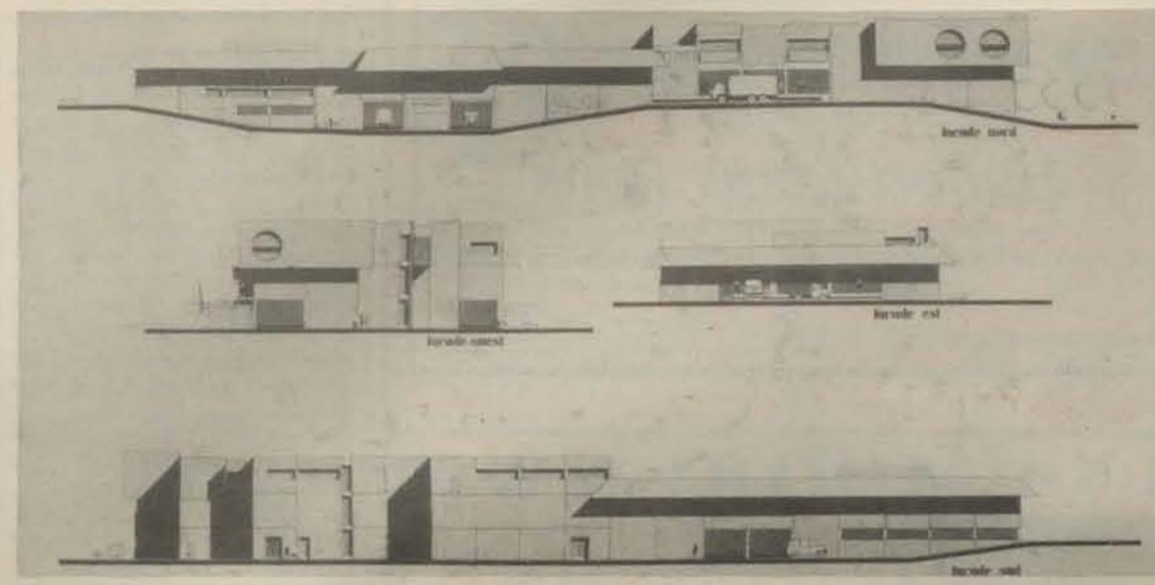


HEBERGEMENT DES ETUDIANTS

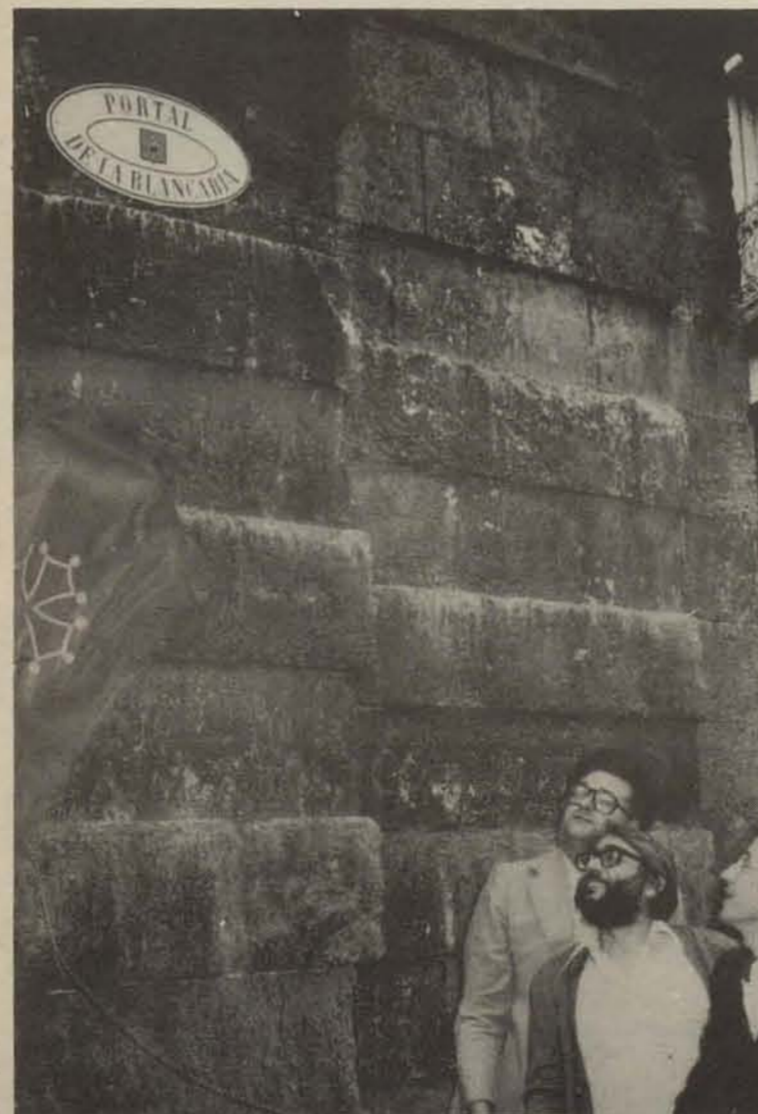
L'un des premiers problèmes qui se posent à l'étudiant qui arrive dans notre ville est de trouver un logement. Les places en Cité Universitaire ne sont malheureusement pas assez nombreuses.

Certaines personnes profitent de cette situation. Elles se sont appropriées le MARCHÉ ETUDIANT. Elles en tirent de substantiels bénéfices au préjudice des étudiants et des propriétaires.

Dans le cadre de ses services d'entraide, l'UNEF organise un service logement permettant un contact entre propriétaires et étudiants. Nous appelons toute personne pouvant loger un étudiant à prendre contact à l'adresse suivante : UNEF, USTL, Place Eugène Bataillon, 34000 Montpellier ou en venant à l'USTL (Fac de Sciences) même adresse (sous amphi, 7 près du TD 24) entre 12 h et 24 h, local UNEF. Un numéro de téléphone où vous pourrez également prendre contact avec les responsables de l'UNEF sera ultérieurement communiqué par voie de presse.



NOMS DE RUES EN OCCITAN



De gauche à droite Georges Frèche, Maire de Montpellier, Jean Larzac de l'IEC, et M. Alibert, Conseiller Général de Lodève.

Le Conseil Municipal avait décidé depuis plusieurs mois de donner des noms occitans à un certain nombre de rues du centre-ville. Bien entendu, il ne s'agissait pas de rebaptiser plusieurs centaines d'artères, mais de poser des plaques en occitan à côté de celles qui étaient en place.

Pourquoi cette initiative ? Il était grand temps de rendre hommage à une des richesses de notre région : la langue occitane. Une richesse vivante qui fait partie de notre patrimoine culturel. Au même titre (sinon plus) que les trésors de nos musées, que les merveilleux hôtels particuliers du cœur de ville... Bref, au même titre que tout ce que nous ont laissé nos ancêtres.

Cette langue occitane, même si elle n'est plus aussi présente qu'autrefois dans la vie quotidienne, est toujours là. Avec tout

son passé, avec toute sa force, toutes ses images. Elle vit. Certains voudraient la tourner en dérision. Ils oublient simplement que des siècles durant l'Occitan fut le véhicule privilégié d'une culture qui rayonnait sur l'Europe entière. Ils oublient simplement que ravalier comme ils le font cette même langue au rang d'un simple patois, c'est faire peu de cas de la réalité historique, de la réalité tout court.

Jean Larzac, Membre de l'Institut d'Etudes Occitanes, a montré le jour de l'inauguration officielle que cette langue était encore profondément ancrée à la terre du Languedoc. Son intervention en occitan devant la vieille porte (en bas de la rue de l'Université) en était le témoignage vivant.

Alors, comme devait le dire ensuite Georges Frèche, sans

vouloir faire de régionalisme sectaire, il était bon qu'aujourd'hui les jeunes et les gens de passage dans notre ville connaissent l'existence de cette langue. Il est bon que sa présence se manifeste dans la vie quotidienne. C'est pourquoi la ville a décidé de faire poser ces plaques de rues. C'est pourquoi la SMTU a baptisé certains de ces cars de noms occitans. C'est pourquoi flottera bientôt sur le toit de la Mairie, aux côtés du drapeau français et celui de la ville, celui du Languedoc.

Symboles gratuits diront les esprits chagrins.

Non simplement la preuve que Montpellier est ville occitane et qu'elle n'en rougit pas, bien au contraire.

Elle à la première montrée le chemin, d'autres la suivront bientôt.



Une vue de l'assistance le jour de l'inauguration.

batiroustan

RESTAURATION IMMEUBLES
RUES PIETONNES
RAVALEMENT DE FAÇADES

B.P. N° 1-LAURENS 34480
90.28.43
90.28.29
90.28.71

Jean-Marie DOUMERGUE

Maison fondée en 1900
FRUITS ET PRIMEURS EN GROS
Tél : Marché-Gare 92-29-73 - Domicile : 63-31-02



171

S.E.R.M.

Société d'Équipement de la Région Montpellieraine
au Service de Montpellier et des Collectivités
de sa Région

LE POLYGONE — B.P. 9033
34041 Montpellier Cedex

ENTREPRISE D'INSTALLATIONS SANITAIRES
ET DE CHAUFFAGE CENTRAL
ENTRETIEN

Hubert-Louis Pons

24, Avenue Saint-Maurice-34250 PALAVAS LES FLOTS
Téléphone : 68.00.47

R.C. Montpellier 67-A-587

Les MENUISERIES du MIDI



Menuiserie Traditionnelle
Agencement de Magasins
Cuisines Personnalisées

— Cintree
— Chauffage intégré
— Industrielle
Domaine Pascalet - Z.I. 34000 Montpellier
Tél : (67) 27-84-57

Claude SERRE



ELECTRICITE GENERALE

Isolation thermique
Chauffage électrique intégré
Pompes à chaleur
Travaux particuliers

Climatisation FEDDERS
Installateur agréé

16 et 20, rue du Faubourg Figuerolles
34000 MONTPELLIER — Tél : 92-14-96

"Le Mas"

société d'études et de constructions
de maisons individuelles

commercialisation des constructions secomi

spécialiste de la construction
traditionnelle en languedoc.

- choix de terrains
(recherches, financements)
- financements
(prêts p.a.p.,
prêts complémentaires,
ou prêts conventionnés)
- avant-projets chiffrés
- obtention du permis
- délai de construction
(8 à 10 mois)



Société d'Études et de Constructions de Maisons Individuelles

coupon réponse à retourner au « Mas » pour une documentation gratuite

nom _____ prénom _____
adresse _____
tél. _____ terrain: oui non

10, rue four-des-Flammes - Montpellier - tél. (67) 66.04.25

CRECHES: UN SECTEUR PRIORITAIRE



Le jour de la conférence de presse. De gauche à droite : MM. Guerre, Lévy, conseillers ; Frèche, maire et Mme Roselyne Sutra, adjointe.

Dans notre dernier numéro nous vous avons présenté le Bureau Municipal d'hygiène. Ce mois-ci nous nous attarderons un peu plus longuement sur un secteur, celui des établissements d'enfants qui dépend directement de ce bureau. Depuis son élection le conseil Municipal a effectué des efforts particuliers en ce domaine, considérant à juste titre qu'il représente un des « moteurs » de la vie sociale de la cité.

Un bilan a été présenté à la population par les élus au cours d'une journée portes ouvertes qui a eu lieu le 30 mai dernier. Cette journée devait se terminer par une conférence de presse à la crèche Saint Martin dont voici les principaux éléments :

« Un secteur cher mais prioritaire »,

Maire de Montpellier, Georges Frèche devait se féliciter des progrès réalisés au cours de ces derniers mois en faveur d'un secteur prioritaire. Il indiquait toutefois la lourde charge que ce service représente pour la ville tant pour ce qui est des installations que du personnel.

« Nous ne pouvons, dit-il, nous permettre de recruter des employés sous qualifiés. Il est indispensable d'avoir un personnel très compétent. Cela se paie »

Adjointe à la santé, Roselyne Sutra insistait plus particulièrement sur le coût des crèches pour la collectivité et pour les parents. « Un lit revient chaque jour à 83 F, dit-elle. Depuis 1975 la contribution demandée aux parents n'avait pas augmenté. Nous avons été contraints cette année d'augmenter les tarifs. Toutefois, nous avons passé une convention avec la Caisse d'Allocations Familiales qui a accepté de verser un forfait de 20 F. par enfant. La participation des parents oscille donc entre 15 F. par jour pour les revenus les plus modestes et 40 F. pour les moins défavorisés (environ 10% des demandes). La ville quant à elle a décidé de prendre la plus lourde charge à son compte, c'est à dire 55 à 58 F. par enfant et par jour »

Et quand on sait que les seules crèches traditionnelles ont une capacité d'accueil de 340 enfants on comprend que ce secteur tient une grande part dans le budget de la ville.

Ouvrir les crèches
aux parents

« Des crèches, dit Georges Frèche, doivent s'ouvrir aux parents. Il faut que les mères puissent venir chercher leur

enfant dès qu'elles ont terminé leur travail. Ceci nécessite non seulement un assouplissement des horaires mais aussi une plus grande disponibilité du personnel. Il nous paraît indispensable à cet égard de donner une autonomie plus grande aux directrices. Celles-ci doivent se charger de l'organisation de la vie quotidienne des établissements et développer au maximum les relations avec les parents. Ils sont directement concernés par ce qui se fait à l'intérieur des crèches et doivent donc participer à la marche de celles-ci. Car conclut-il rien ne remplace la mère.

La santé :
objectif numéro un

Roselyne Sutra insistait sur l'importance qu'il y a à disposer d'une surveillance médicale stricte. Des visites hebdomadaires sont effectuées dans chaque crèche. Chaque enfant est donc examiné au moins une fois par mois.

C'est un premier pas mais c'est encore insuffisant. Et puis qui dit santé des enfants dit personnel hautement qualifié. Dans certains cas il existe encore des problèmes à ce niveau. Il faudrait développer les stages de formation. Mais là encore on se heurte à un problème financier qu'il semble difficile de pouvoir régler, les collectivités locales ayant comme on le sait de plus en plus de charges et de moins en moins de subventions d'Etat. Le professeur Lévy quant lui rappelait l'effort qui a été effectué depuis trois ans en matière de

surveillance de la nutrition des enfants que ce soit dans les écoles ou dans les crèches. Il indiquait que des centres d'information fonctionnent désormais Avenue de Cambridge à la Paillade, rue d'Alco, rue de la Monnaie, et à la cité des Tritons.

Cent assistantes
maternelles

Cent quarante enfants sont actuellement gardés en crèches familiales par des assistantes maternelles. Soixante dix il y a peu, celles-ci sont maintenant plus d'une centaine. C'est dire l'effort qui a été effectué pour promouvoir cette forme de gardiennage, qui est, comme l'a dit Georges Frèche, moins onéreuse pour la ville que les crèches traditionnelles. Cela ne signifie pas, bien au contraire, que les prestations sont de moins bonne qualité. Les assistantes maternelles sont en effet agréées par l'assistante sociale attachée à ce service.

Deux réalisations
en cours

Une halte garderie ouvrira bientôt ses portes au quartier de l'Aiguelongue (derrière le foyer de l'enfance). Ce projet qui avait été adopté dès le budget 77 n'a pu être réalisé aussi rapidement que prévu puisqu'il n'y avait pas de terrain disponible. Fort heureusement les « castors » ont vendu à prix coûtant à la ville un emplacement dont ils étaient propriétaires.

D'autre part, une crèche est à l'étude avenue Louis Ravas. Elle permettra de desservir les quartiers de la Pergola des Cevennes et du Petit Bard.

Les établissements pour enfants

• CRECHES
CLASSIQUES

Elles peuvent recevoir 340 enfants de 0 à 3 ans et emploient 99 personnes à poste fixe. Chiffre auquel il faut ajouter 23 personnes chargées des remplacements. Ces crèches sont ouvertes tous les jours sauf le samedi, le dimanche et les jours fériés de 7 h 30 à 19 h. Montpellier dispose actuellement de 7 crèches.

Crèche Draparnaud, 8 rue Jacques Draparnaud, Tél. 92.24.66
Crèche Dunaret, 64 rue Lunaret, Tél. 79.63.64
Crèche Riu 21 rue du Général Riu Tél. 92.30.28
Crèche Corratier Impasse petite Corratier Tél. 72.38.51
Crèche Saint Martin 655 avenue du Maréchal Leclerc, Tél. 92.04.06
Crèche de La Paillade rue de Tipasa, Tél. 75.42.50

Crèche du Polygone rue des Pertuisanes, Tél. 92.76.10

Crèche du Polygone rue des Pertuisanes, Tél. 92.76.10

• CRECHES FAMILIALES

Bureau municipal d'hygiène rue des Pertuisanes, Tél. 58.90.19
Poste 21

• HALTES GARDERIES

Halte Garderie 1 rue du Collège, Tél. 72.50.81
Halte garderie du Cérés Le Cérés, Bât. 5 rue Pierre Cardinal - La Paillade.
On peut leur confier occasionnellement son enfant, au maximum 4 demi-journées par semaine.

• JARDIN D'ENFANTS

1 rue du Collège Tél. 72.50.81.
Ce jardin reçoit des enfants en bonne santé de 2 à 6 ans. Il est ouvert tous les jours sauf samedis, dimanches et jours fériés de 7 h 45 à 12 h 15 et de 13 h 45 à 18 h 15

LA MAISON POUR TOUS DE LA PAILLADE INAUGUREE

Aménagée dans les anciens locaux du domaine de la Paillade, La Maison Pour Tous de ce quartier a été officiellement inaugurée le 26 mai dernier en présence de Pierre Mauroy, Président de la Fédération Nationale Léo Lagrange. C'est à cette fédération d'éducation populaire que l'animation de l'établissement a été confiée.

On sait que dès que fleurirent les premiers immeubles de ce quartier de Montpellier on promit une maison pour tous aux habitants. En théorie, ils en eurent bien une. Mais en pratique les locaux qu'on leur proposait n'étant pas aménagés, étant insalubres, peu de personnes osèrent s'y réunir. Dès notre élection nous avons promis aux Pailladins d'effectuer les travaux qui permettraient de leur offrir des salles décentes. Nous nous étions également engagés à leur proposer une animation

PERMANENCES
DES ASSOCIATIONS
PLANNING FAMILIAL
et Groupe « Femmes »

Deuxième et quatrième mardi de chaque mois de 17 h à 19 h.

Association des Habitants
et Travailleurs de La Paillade

Lundi de 18 h à 19 h
PAILLADE RUGBY à XIII
Le vendredi à 20 h 30
UNION DES FEMMES
FRANCAISES

Premier et troisième mardi de chaque mois de 15 h à 17 h
ASP. Judo, Aikido
Tous les soirs, après 18 h.
Salle de Judo
Majorettes. La Paillade
Mercredi et Vendredi de 18 h à 20 h

digne de ce nom. C'est désormais chose faite. Une première tranche de travaux a permis de créer une salle de conférences-expositions au rez-de-chaussée et au premier étage six salles de réunion pour les associations.

Trop longtemps oubliées celles-ci (elles sont plus de cent) pourront désormais travailler dans de meilleures conditions. Les jeunes (et les moins jeunes) trouveront également dans la Maison qui vient d'ouvrir ses portes un certain nombre d'animations qui faisaient jusqu'ici cruellement défaut dans ce quartier. C'est ainsi que le directeur Jean-Louis Diener a déjà organisé une exposition (cafés, bistrot et compagnie) et qu'il en montera une à la rentrée en collaboration avec le planning familial et le groupe femmes. Des ateliers d'enfants seront ouverts au mois de juillet et au mois d'août (voir ci-contre), des soirées cafés théâtres seront multipliées.

Comme l'a dit Pierre Mauroy le jour de l'inauguration, il s'agit donc non seulement d'ouvrir ces locaux à la population, mais il faut que progressivement les associations arrivent à la prendre en compte. C'est-à-dire à lui donner vie.

« Lorsque dans les années cinquante, dit le fondateur de la fédération Léo Lagrange, nous avons effectué nos premiers pas, nombreux furent les détracteurs. Nous leur avons prouvé que nous étions sur la bonne voie. Sur celle de la démocratie. Aujourd'hui les associations franchissent un nouveau pas. Il faut que les élus travaillent en concertation avec elles. La vie de la cité s'en trouvera améliorée ».

Comme l'a dit Georges FRECHE, cette Maison pour Tous s'inscrit dans le cadre d'une politique générale menée en faveur des quartiers. C'est ainsi que sur la Paillade, la municipalité a récemment inauguré un terrain de tambourin, a effectué d'importants travaux au stade de la Mosson, a ouvert au public le parc du Mas et la pinède Nord.

Tout un ensemble de réalisations qui permettront de rendre la vie plus agréable à la Paillade.

André VEZINHET
Conseiller Municipal
Délégué à la Maison
pour Tous

Ateliers d'enfants
en juillet et août

Des ateliers d'enfants seront organisés en juillet et août à la Maison pour Tous. Pourront y participer les jeunes âgés de six à douze ans. Le nombre des places disponibles a été limité à cent inscriptions. Ces ateliers sont gratuits. Ils fonctionneront de 9 h à 12 h et de 15 h à 18 h.

Encadrés par des moniteurs diplômés (la plupart sont de La Paillade), les enfants pourront participer à des séances de poterie, dessin, confection de marionnettes, des activités de plein air au parc du Mas.

Pour s'inscrire : s'adresser à la Maison Pour Tous l'après-midi à partir de 16 h.



De gauche à droite : Mmes Fenoy et Clavier, conseillères, MM. Antonini, conseiller général, Frèche, maire de Montpellier, Vézinhét conseiller, Mauroy, président de la Fédération Léo Lagrange, Mme Crespy, adjointe, MM. Granier, Claude et Lévy, conseillers.

SOCEA

eau et assainissement

Entreprise de travaux publics et privés
Pose de canalisations pour le transport de tous fluides
Fabrication de tuyaux en béton précontraint et en béton armé
Gestion et entretien de services publics d'eau et d'assainissement
Collecte et traitement des ordures ménagères

Agence Régionale : Avenue du Mas d'Argelliers
Montpellier-Téléphone : 92.12.86

Toutes marques

-Pièces détachées—Electro-Ménager
-Sacs pour aspirateurs

C.P. DEM

Avenue du Mas d'Argelliers
(A côté du Géant Casino)

34000 MONTPELLIER-Tél. (67)92.82.32

LAMOUR
jean-philippe
PÉPINIÈRES D'ORNEMENT
CRÉATION DE PARCS
ET JARDINS



4 km, route d'Arles
30320 Caisargues
Tél : (66) 84-23-35



MONTPELLIER
130, Avenue de Palavas



L'UNION DES ASSURANCES DE PARIS

Agences :

A. BARTOLI et M. DUPIN
9, Bd du Jeu de Paume à MONTPELLIER Tél. 66.07.20

A. COLLIÈRE et J.M. GALMES
18, Place Rondelet à MONTPELLIER Tél. 92.64.62

FILLIOL-ULYSSE
8, Rue Pagézy à MONTPELLIER Tél. 58.40.65 et 92.39.62

ELECTRICITE GENERALE
Installations • Fournitures

Jean MELGAR

33, chemin de la Moutte, 34170 Castelnaud-le-Lez
Tél : (67) 72-55-60

159

Société Nouvelle des Ets

J. NOUEN

ELECTRICITE GENERALE
INDUSTRIE ET BATIMENT
LIGNES H.T., M.T., et B.T.
POSTES DE TRANSFORMATION

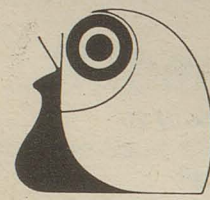
1438, Avenue de la Mer
34000 MONTPELLIER
Tél. (67)92.47.82 et 58.52.79

Le Festival de la Jeunesse Méditerranéenne en 1980

La VILLE de MONTPELLIER adhérente à l'Union des Villes de la Méditerranée, branche de la Fédération Mondiale des Villes Jumelées, a pris au début de l'année 1979 le relié de BARCELONE pour l'organisation du premier festival de la jeunesse méditerranéenne, dans la perspective de l'année 1979 ou de 1980.

Un Comité de Jeunes réunissant les grandes fédérations de jeunesse a accompli un très grand travail pour la préparation de ce festival. Mais il apparaît que l'Union des Villes de la Méditerranée qui date de trois ans, n'a largement pris son essor qu'à la conférence de RHODES où ont adhéré les villes Russes, Yougoslaves et Grecques (ATHENES, SALONIQUE, etc...), et Turques (ISTANBOUL, ANKARA, etc...). L'adhésion d'un certain nombre de pays ou de villes reste en suspens : SYRIE, LIBYE, LIBAN, EGYPTE, etc... La Ville de MONTPELLIER tient à ce que ce premier festival soit une grande réussite. Les conditions actuelles de délais ne paraissent pas répondre à un tel vœu pour la date initialement envisagée du 1^{er} au 10 septembre 1979.

En conséquence, la Ville de MONTPELLIER a décidé de demander à la Fédération Mondiale des Villes Jumelées et à l'Union des Villes de la Méditerranée que le festival soit reporté aux vacances 1980.



CENTRE D'INFORMATION SUR L'HABITAT
66.09.76

vous qui cherchez un logement

- en accession
- en location

CONSULTEZ NOUS

- Sur vos droits (aide personnalisée au logement) (garantie dans les contrats)
- Sur l'offre disponible à MONTPELLIER et sa région

AVANT DE VOUS ENGAGER

Le Centre d'Information sur l'Habitat Subventionné par l'Etat, la Ville de MONTPELLIER et le Conseil Général de l'Hérault

est à votre service

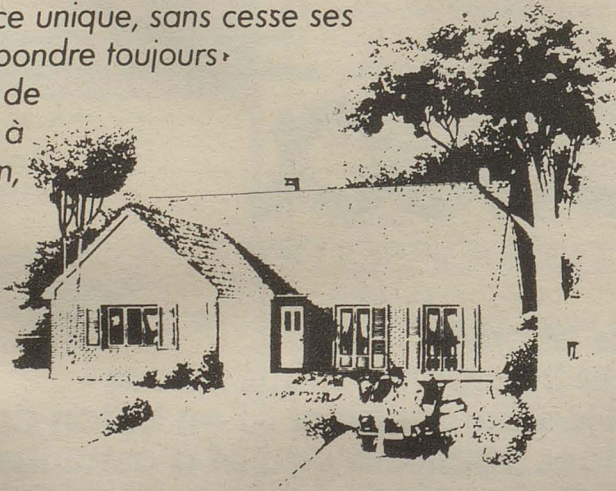
Ses conseillères vous renseigneront

GRATUITEMENT ET OBJECTIVEMENT

Levitt France. Le retour au village.

Levitt est un des leaders mondiaux de la maison individuelle. Le premier en France, il a créé des villages maintenant célèbres, avec leurs rues fleuries, leurs placettes, leurs maisons pittoresques, leurs écoles, leurs centres sportifs et commerciaux.

Fruit d'une expérience unique, sans cesse ses réalisations évoluent, pour répondre toujours davantage à cette aspiration de nos contemporains : le retour à la nature, au sens de l'humain, aux valeurs authentiques, bref, le retour au village.



UNE PREMIERE MONDIALE POUR NOS PLAGES

LA VILLE DE MONTPELLIER DESINFECTERA LA TOTALITE DE SES EAUX USEES !

• LE CONSEIL MUNICIPAL VIENT D'OPTER POUR LES PROCÉDES HALOGENES

CHANGER la PLAGE
CHANGER le LEZ

Les eaux usées de la Ville de MONTPELLIER ont constitué pendant les quinze dernières années le principal facteur de la pollution de la plage de PALAVAS et du cours du LEZ, et la principale origine de la contamination microbienne des eaux d'arrosage maraîcher et d'alimentation de nappes sur les 6 km qui séparent la Cèrèirède de l'embouchure du LEZ.

La préoccupation de la Ville de MONTPELLIER est, aujourd'hui, d'aller aussi loin que possible dans le traitement de ses eaux usées pour l'assainissement le plus fin possible du milieu naturel qu'est l'ensemble du bassin aval du LEZ. Il faut pour cela détruire les germes des eaux de baignade de nos enfants, des eaux d'arrosage de nos cultures maraîchères et des eaux d'alimentation de nappes souterraines effectivement utilisées.

Changer la plage, changer le LEZ, nous le voulons et nous le ferons. Rien n'existe en Europe et même au monde à cette échelle, en matière de désinfection des rejets urbains, et c'est notre honneur et notre joie que d'être des initiateurs.

DES ESSAIS TECHNIQUES DES ETUDES ECONOMIQUES

Dans le souci de traiter avec tout le sérieux qui convient à cette affaire et devant les problèmes

encore peu connus à ce jour, la Ville de MONTPELLIER a pris l'initiative de lancer sur son territoire une campagne d'essais pilotes à laquelle l'AGENCE FINANCIERE de BASSIN RHONE MEDITERRANEE CORSE, sollicitée dès le départ, a bien voulu s'associer dans un deuxième temps, à compter de décembre 1978, pour piloter les deux entreprises retenues par les concours. Campagne d'essais qui n'a eu aucun équivalent au monde.

A côté de cette démarche bactériologique ont été entrepris, là où la nature du procédé l'exigeait, des études approfondies des prix de revient. Il en est ainsi du lagunage, procédé pour lequel la Ville a tenu d'aller jusqu'à l'avant-projet détaillé et jusqu'à l'étude d'impact.

Fortes des connaissances qu'elle a maintenant, tant de l'efficacité comparée des diverses techniques, que de leur coût aussi bien en exploitation qu'en investissement, la Ville s'est aujourd'hui trouvée en mesure d'opérer un choix qui n'est pas décisif dans l'amélioration de la qualité des eaux de l'ensemble du bassin aval du LEZ et d'apporter tant à la baignade qu'à l'arrosage la sécurité sanitaire indispensable, à laquelle elle répète concrètement ainsi tout son attachement.

EFFICACITE, SECURITE, SAGESSE, OUVERTURE

L'efficacité et les coûts comparés des diverses techniques ont conduit la Ville de Montpellier à dégager un choix : celui des procédés halogénés. D'abord, parce qu'il est conforme aux résultats techniques des expérimentations ; ensuite parce qu'il offre la sécurité de techniques qui, pour n'avoir pas encore été mises en œuvre à cette échelle sur des eaux usées, sont néanmoins les mieux connues.

Ce choix va, en outre, dans le sens de la sagesse économique avec des coûts d'investissement qui semblent proportionnés aux résultats qu'on peut en attendre, compte tenu du degré actuel des certitudes économiques dans ce domaine.

Il préserve, par ailleurs, une certaine ouverture dans l'immédiat. S'il est clair, en effet, que la préférence de la Ville va au traitement par le chlore suivi d'une déchloration, la Ville demeure ouverte notamment au procédé du chlore-brome et le fait savoir au Conseil Supérieur d'Hygiène Publique de France.

Enfin, ce choix est celui qui préserve le mieux l'avenir pour tenir compte des améliorations futures des connaissances dans le domaine de l'épuration bactériologique, du fait d'un investissement et de l'emprise au sol modérés exigés par les procédés halogénés.

LES SOLUTIONS ECARTEES

thèse d'un lagunage. La Ville de Montpellier est allée aussi loin que possible dans ce domaine. On pouvait espérer y trouver un procédé à la fois rustique et efficace, car une première estimation sommaire parue dans une publication diffusée fin 1978 annonçait un coût d'investissement de 3.500.000 F. Mais il n'en est rien, car après examen très détaillé par le Bureau d'Etudes lui-même qui avait annoncé ce chiffre, le coût d'investissement annoncé a dû être multiplié par 4 pour tenir compte du nombre d'éléments techniques qui avaient été « oubliés » : géo technique, étanchéité des digues, etc... !

C'est ainsi que le coût résultant de l'avant-projet détaillé par ce Bureau d'Etudes étant de 12.000.000 de F., si l'on ajoute à cela les dépenses d'exploitation, le lagunage apparaît finalement comme une des solutions les plus coûteuses.

Par ailleurs, la superficie retenue (75 ha) apparaît faible à certains autres spécialistes du lagunage et une certaine incertitude demeure sur l'efficacité. Ce procédé avait par ailleurs l'inconvénient majeur de conduire à des travaux d'importance considérable dans un site classé exceptionnel, et rien ne permettait de garantir que le site historique prestigieux de MAGUELONNE serait respecté.

Il avait enfin l'inconvénient de ne traiter les eaux qu'aux abords de la plage : le cours du Lez entre la station et les étangs aurait continué, lui, à véhiculer des germes en nombre très élevé. Est-il besoin de revenir sur les solutions luxueuses ? Le procédé de traitement à l'ozone exige un investissement de deux milliards et demi de centimes. Il ferait pour nos eaux usées... ce qui est déjà considéré comme un luxe pour des eaux d'alimentation !

UNE VOLONTE CLAIRE

Le Conseil Municipal a saisi l'administration de son projet, qui va être examiné par les Conseils Départemental et National d'Hygiène Publique avant d'entrer très vite dans la phase de réalisation. Les sommes nécessaires sont inscrites au budget.

Le Conseil Municipal a réaffirmé, par ailleurs, officiellement son attachement à ce que l'effort exceptionnel qu'il a entrepris ne voie pas ses effets limités par l'oubli des autres sources de pollution du bassin aval du Lez. C'est dans cet esprit qu'il entreprend lui-même, par ailleurs, la chasse systématique à tous les rejets sauvages dans le cours du Lez en amont de sa station d'épuration. C'est dans le même esprit qu'il a appelé l'attention de l'Administration d'Etat et des Collectivités concernées sur la nécessité de prolonger l'effort entrepris sur la partie Ouest du bassin aval du Lez.

Il s'est déclaré prêt dès maintenant à participer par tous moyens en son pouvoir à la résolution de ce deuxième aspect structurel.

THEATRE Le Blé Noir

Depuis une dizaine d'années le théâtre de masques et de marionnettes, celui qui privilégie le geste, vit une nouvelle jeunesse. On connaît le « Bread and Puppet » d'Outre-Atlantique, on connaît « l'Arche de Noé » dans notre région (la troupe est installée à Céret). On aime ce qu'ils font. Et lorsque par miracle le « Bread » se déplace en France on s'arrache ses représentations.

Le « Blé Noir » est un théâtre de rue, un théâtre d'imagination né aux Etats-Unis de la rencontre (et de l'amour) de deux idéalistes. Lui : Claude Roche Fogarty, un sculpteur ardéchois de 35 ans. Elle : une musicienne américaine qui s'ennuyait dans les répertoires traditionnels.

A la fin des années soixante Claude, après des études de recherche plastique décide de tenter l'aventure américaine. Il débarque à New-York. Et très vite, il travaille avec Peter Schuman le patron du célèbre « Bread and Puppet » pour lequel il fabrique des masques.

Et puis Claude rencontre Susan qui compose au piano de la musique « pas comme les autres ». Ils apprécient ce que font les gens du « mouvement » dans les rues de New-York et décident de monter une troupe de théâtre. Le « Blé Noir » était né.

Ils travaillent avec des bénévoles et très vite obtiennent un joli succès. De 1972 à 1974, ils présentent six spectacles à Boston. Trois thèses leur sont consacrées à l'université. « Des étudiants avaient même des bourses pour travailler avec nous dit Claude. C'est dire la différence avec ce que nous connaissons aujourd'hui. Ici une étudiante de Montpellier a voulu faire un mémoire sur la troupe, les profs lui ont refusé ».

La France ce n'est pas les Etats-Unis

Depuis leur arrivée en France en 1975, date à laquelle ils décident de s'installer à Montpellier, Claude et Susan n'ont jamais retrouvé les conditions de travail qu'ils avaient aux Etats-Unis, où la concurrence est pourtant autrement plus dure qu'ici. Bien

Le « Blé Noir » est à Montpellier depuis quatre ans. Combien de Montpelliérains ont assisté à ses spectacles ? Trop peu eu égard à la qualité du travail accompli par la troupe. Ceux qui ne la connaissent pas encore pourront combler cette lacune en assistant au Pavillon Populaire, entre le 7 et le 13 juillet, à une représentation du « Petit Prince ».

geste joue comme dans le NO japonais un rôle primordial. Un théâtre de musique aussi où les créations de Susan Roche Fogarty surprennent, enchantent.

« Il est aussi, a écrit en 1976 leur ami Gilbert Corot, le seul théâtre qu'on aimerait voir encore, après un cataclysme universel qui n'aurait laissé survivre qu'un genre humain dégagé des alluvions de l'histoire ».

Du 7 au 13 juillet au Pavillon Populaire

Du 7 au 13 juillet le « Blé Noir » joue tous les soirs à 21 h le « Petit Prince » d'après l'œuvre de Saint-Exupéry.

Le matin de 10 h 30 à 12 heures la troupe organise, des ateliers de masques pour les enfants (prix d'inscription : 70 F pour la semaine).

Une exposition de marionnettes sera également présentée. On pourra la visiter tous les jours à partir de 16 heures.

Simple et beau

« Notre théâtre se veut simple et beau, disent Susan et Claude Roche Fogarty. Il cherche avant tout une communication profonde avec son public, et cela par ses moyens propres, tels que le masque, la sculpture mobile, la musique et la poésie ».

La troupe « fabrique » tous les éléments du spectacle. Masques, décors, costumes, musique, mise en scène sont leur œuvre.

« Nous utilisons pour base dit Claude soit un tableau comme dans Guernica, soit une œuvre littéraire comme dans le Prologue à l'Enfer de Dante ou le Petit Prince ». A partir de cette trame initiale, la troupe monte sa pièce. A sa manière, avec ses moyens d'écriture propres, avec sa sensibilité. Le théâtre du « Blé Noir » est un théâtre intérieur, où les masques parlent bien mieux à notre imagination que ne peuvent le faire de simples visages. Un théâtre où le



« Le Petit Prince » par le « Théâtre du Blé Noir ».

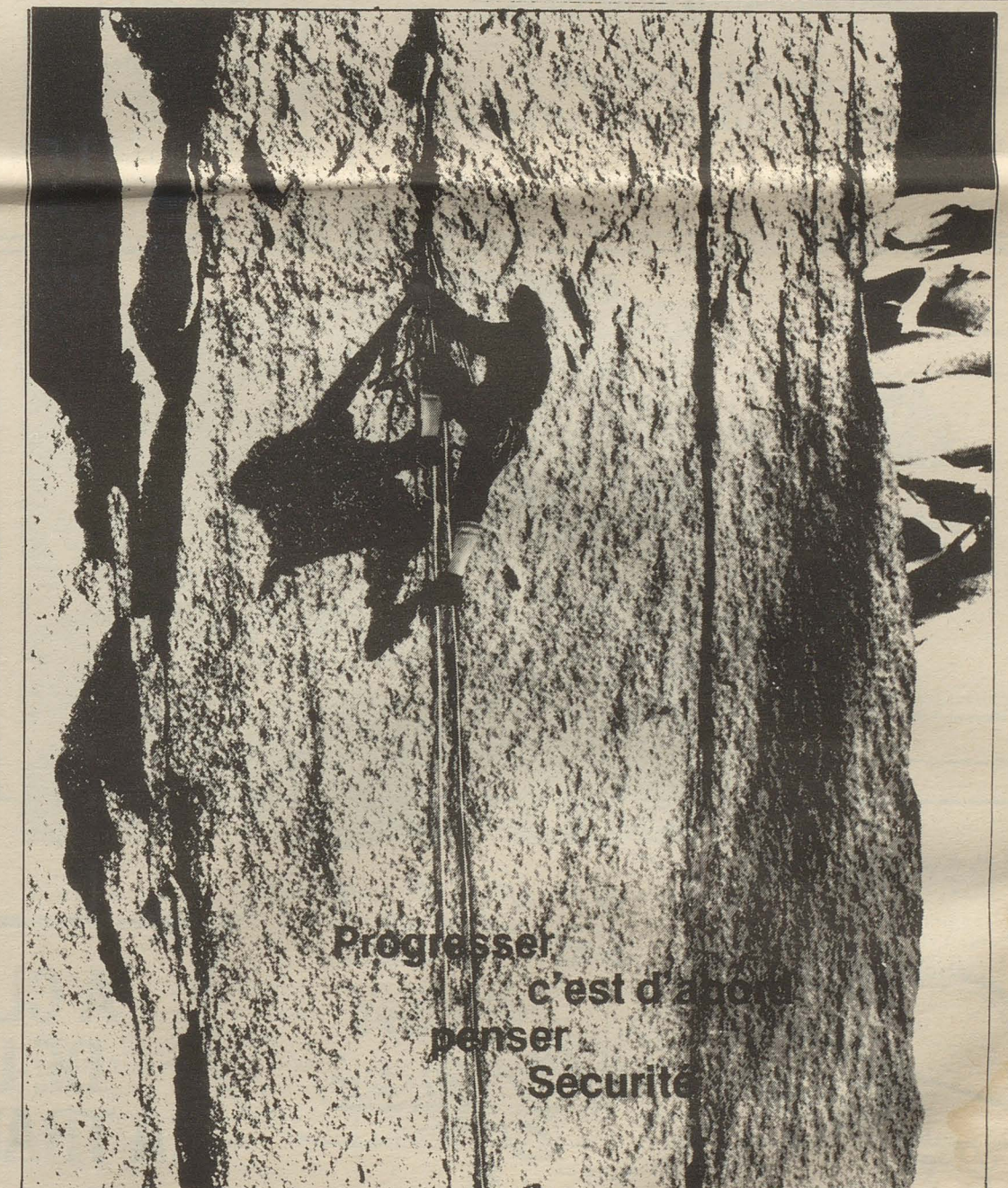
ENTREPRISE MAZZA



RICARDO S.A.
34630 SAINT-THIBÉRY

Travaux Publics - Routes
Carrières - Terrassements

Tél : 76-90-55



Progresser
c'est d'abord
penser
Sécurité



En matière de sécurité on ne peut pas transiger. Les solutions les plus sophistiquées sont d'abord des solutions éprouvées. Pour vous Fichet-Bauché a toujours une bonne idée d'avance

Constans
FOURNITURES EN GROS POUR COLLECTIVITES ET RESTAURANTS
Produits alimentaires
Produits d'entretien
BUREAUX & ENTREPOTS : ZONE INDUSTRIELLE DE LA LAUZE
ROUTE DE SETE
34430 SAINT-JEAN-DE-VEDAS
TEL : (67) 42.96.75

rogier
TRAVAUX PUBLICS • ADDUCTION D'EAU
ASSAINISSEMENT • GAZ
ROUTES VRD

THEATRE

« L'ETE » A PAUL VALERY

L'université Paul Valéry a été, fin mai dernier, le lieu privilégié d'une originale et heureuse rencontre entre les élèves de l'atelier de théâtre de l'Université Paul Valéry et ceux de la 2ème année de 1^{er} cycle de l'école des Beaux-Arts de Montpellier.

Cette rencontre s'est concrétisée par quatre représentations (du 21 au 23 mai) de la pièce de Romain Weingarten — « L'été » — Mise en scène et interprétation ont été assurées par les élèves de l'atelier de théâtre de l'Université Paul Valéry. Les décors ont été conçus et réalisés par les élèves de 2ème année de l'école des Beaux-Arts, les costumes par Mme Jacqueline Dang.

« L'été » est un long poème sur le temps qui passe ; le jeu incessant du cycle lumière et ombre que rythment six jours et six nuits... La présence de la nature est identique à celle invisible des amants, de leur désir, de leur amour, de leur déchirement.

Le lieu scénique, une maison de campagne. Les personnages : un couple d'enfants au seuil de l'adolescence : Lorette, fillette

raisonnable et rêveuse, Simon, son frère — simple d'esprit — et deux chats.

L'argument : un couple d'amants va arriver dans la maison ; invisibles, seulement rendus présents par les regards tour à tour posés par les enfants et les chats. Regards transformés par leur humeur et leur imagination fabulatrice... Poème dramatique de la juxtaposition des langages de leur incommunicabilité de leur éventuelle osmose. Poème de l'enfance, de son heureuse symbiose avec ce qui l'entoure, que gardent peut-être ceux qui échappent à la norme...

Le travail commun réunissait enfin deux recherches parallèles dans le domaine de la création plastique et théâtrale.

Tentative heureuse de décloisonnement entre les natures universitaires et les arts plastiques, non plus laissés à l'état de vague projet, mais bien réalisés et menés avec de très petits moyens. Il faut rendre hommage à l'initiative et à la ténacité des enseignants de l'atelier de théâtre de l'U.E.R. Paul Valéry : M. Jacques Bioules ; et du Premier cycle de

l'école des Beaux-Arts : Jean-Louis Beaudonnet (couleur) et Mr Mickael Winkler (volume) qui ont mené ce projet d'un bout à l'autre malgré de nombreuses difficultés. Un soutien moral efficace a été apporté par Mr le Directeur de l'École des Beaux-Arts, M. Jean Bessil, sans oublier la participation financière de la mairie (5 000 F due à l'efficacité constante de son représentant pour les Beaux-Arts Mr Liam Fauchard.

Nous noterons aussi au passage qu'une représentation a été donnée devant quelques enfants et éducateurs du centre d'observation Le Languedoc.

Cette réalisation a permis aux élèves de prendre conscience corporellement d'un espace scénique, de ses modifications par la structure du décor et par le jeu des lumières et aux enseignants dans un souci pédagogique de faire faire à leurs élèves un premier pas vers cette insertion dans la réalité, et cette réalité quotidienne immédiate, c'est ici notre ville...

MUSIQUES A MONTPELLIER II

DESIGN



Né en novembre 76, Design commence par être un groupe acoustique composé d'une flûte traversière et de deux guitares.

Un premier répertoire folk, quelques concerts en café-théâtre, et le groupe se sent vite attiré vers une autre dimension musicale, et surtout vers la musique électrique.

Design multiplie ses compositions dans différentes directions ; un incontestable air d'Amérique, une touche de rock and roll, des harmonies superbes, font de lui un ensemble complètement original en France. Il est vainqueur du Tremplin du Golf Drouot en juin 78, il a tourné en Allemagne en septem-

bre, participe au festival de Narbonne Plage, à la nuit du rock à Sète, à Nevers et à Arles.

Les morceaux sont une suite de duels de guitares hurlantes que René, le dernier venu du groupe, rythme à la batterie. Bruno à la basse et Pierre à la guitare en sont la base. La venue de Thierry tourne le groupe vers un rock musclé mais mélodieux.

Design sort actuellement son premier microcassillon et gravit peu à peu, mais sûrement les marches du succès de festival en festival.

Contact : Robert Vidal, place de l'Eglise, à Castries. tél. 70.27.19

Paysage de Fantaisie

Né en mars dernier de la rencontre de quatre musiciens amoureux de jazz latin, Paysage de fantaisie veut faire et fait une musique « différenciée ».

Ce jeune groupe surprend. Agréablement. Jean-Claude Junes à la guitare, Jean-Pierre Barreda à la basse, Denis Fournier à la batterie et Henri d'Artois aux percussions (formation peu traditionnelle s'il en est) ont su créer des compositions très personnelles. Ils jouent une musique originale essentiellement rythmique, directement

inspirée des nouveaux courants du jazz samba et funky (Aïro Moreira, Hermeto Pascoal, Herbie Hancock...).

Cohésion parfaite, énergie sur scène, interprétations très particulières, Paysage de Fantaisie est vraiment une formation originale. Et qui plaît.

Le groupe se produit aussi bien dans les MJC, que dans les cabarets, cafés concert, etc...

Pendant l'été, Paysage de Fantaisie va prendre la route pour participer à différents festivals un peu partout en France.

Contacts : Tél. (67) 66.03.60.



De gauche à droite : Jean-Pierre Barreda (basse, 24 ans), Denis Fournier (batterie, 25 ans), Henri d'Artois (percussions, 33 ans) et Jean-Claude Junes (guitare, 30 ans).

OTH



De gauche à droite : Gilbert Valentin guitariste, chanteur ; Didier Bonon, Bateur ; Philippe Messina, bassiste et chanteur ; Dominique Villebrun, guitariste ; et Jean-Michel Poisson, chanteur, harmoniste et parolier.

Formé en décembre 1977, « inchangeable et inaltérable » le groupe OTH se veut « rock, punk, heavy metal, french new wave... et tout le tremblement ».

OTH, c'est cinq jeunes montpelliérains, Didier, Domi, Fil, Folmoch et Spirou qui ne vivent que pour leur musique. Le groupe a joué à Montpellier, Béziers, Marseille, Sète, Aigues Mortes dans les MJC et dans différentes « boîtes » de notre ville et de Palavas, la Grande Motte. OTH a également participé à de nombreux festivals à Castelnaud, Béziers,

Frontignan, Assier, Montpellier.

Le groupe a joué en première partie de Starshooter, Trans Europ Express, Little Bob Story...

Formation bien rodée « qui avance fermement dans le courant d'un rock français et original » OTH a enregistré son premier album en avril 1979. La sortie de ce disque est prévue au mois de septembre.

Contact : Alain Voyer. Tél. 58.28.64

Pic Saint Loup Orchestra

Le Pic Saint Loup Orchestra est né en 1978 de la rencontre de quatre musiciens montpelliérains, Joël Allouche, Gérard Pansanel, Olivier Chabrol et Pierre Peyras. Travaillant chacun professionnellement depuis plusieurs années (variétés, bals, studios), ils se sont réunis pour jouer la musique qu'ils aiment, la bonne : celle où on crée et où on se fait plaisir.

Leur passion commune : les Beatles et Keith Jarrett.

Le groupe a commencé à interpréter des thèmes de ses musiciens préférés : Jarrett, Metheny, M. Davis, etc... Au fil des tournées il a joué ses propres compositions.

La musique de Pic Saint Loup

Orchestra exprime des climats variés, un voyage dans différentes émotions où priment la mélodie, l'improvisation, les nuances, le rythme, le bonheur de jouer. Joël Allouche (bateur, 18 ans), Gérard Pansanel (guitare, 27 ans), Olivier Chabrol (piano, 30 ans) et Pierre Peyras (basse, 29 ans) ont uni leur sensibilité. Leur amour de l'art a fait le reste.

En dehors des jazz clubs, MJC, boîtes, l'orchestre est à l'affiche des grands festivals d'été : festival régional de Mauguio Issanka, Carcassonne, Nîmes, Avignon, Saint Rémy de Provence, fête de « Sud », etc... Contacts : (67) 72.65.73, 75.47.65, 66.05.45



De gauche à droite : Olivier Chabrol, Pierre Peyras, Joël Allouche, et Gérard Pansanel.

E. M. C. O.

EMBALLAGE ET CONDITIONNEMENT

RECUPERATION VIEUX PAPIERS et CARTONS

Z.I. Mus St-Pierre 34000 MONTPELLIER
Tél. 58.10.28



ETS Clément Mège

Spécialiste de l'entretien en collectivité
TEMANA · JOHNSON
MINNESOTA · CLADE · LOTUS
Z.I. Les Moulins 34100 Montpellier
Tél. 42.68.55



construit dans votre région

des établissements scolaires et hospitaliers, des logements, des bureaux, des usines, etc ...

SOCIETE GENERALE D'ENTREPRISES CONSTRUCTION

Agence : « La Salicorne » Avenue des Platanes - B.P. 12-34970 Lattes-(MONTPELLIER)-Tél. 58.84.80

Siège social : 23, Rue du Pont-des-Halles-94 CHEVILLY-LARUE
Adresse postale : Delta 901-94536 RUNGIS CEDEX Tél. 687.22.36

Le Val aux Vignes

A CLAPIERS, AUX PORTES DE LA VILLE RETROUVEZ LA TRANQUILLITÉ D'UN VILLAGE des maisons de 4 et 5 pièces dans la verdure

bureau de vente sur place, chemin de viviers à Clapiers, ouvert lundi, mardi, jeudi, vendredi de 10h à 12h et de 14h30 à 19h30 ; samedi, dimanche de 14h à 19h30 ; fermé le mercredi.

Plus Frères & Associés

prêts conventionnés



Entreprise JEAN'GENIN

BATIMENT ET TRAVAUX PUBLICS

54, av. du Pont-Junéal 34000 MONTPELLIER
Tél : (67) 92-96-55

Siège Social :
Route de Lunel
34130 MAUGUIO
Tél : 29-52-00



Société de gestion d'études et de travaux publics

APPAREILS SANITAIRES ET ACCESSOIRES

Expo Sanit

41, Rue Chaptal 34000 MONTPELLIER
Tél. 92.10.41

MIDIPLEX

11 ter, rue Pierre - Fermaud

Usinage et Chaudronnerie de feuilles plastiques

PVC · ABC · ALUGLAS PERSPEX Polycarbonate

DE LA PIECE UNITAIRE AUX PIECES DE SERIE une équipe est à votre service

Téléph. : (67) 58.68.31 MONTPELLIER 34100



safer

LANGUEDOC - ROUSSILON DOMAINE DE MAURIN LATTES (Hérault)
Tél (67) 58-01-11

Adresse Postale : Boite Postale 1-205 34010 MONTPELLIER CEDEX



clémaçon

COMPAGNIE GENERALE DE TRAVAUX D'ENTRETIEN ET DE FORCE

agence du sud-est route de Nîmes Z.I. de Montpellier 34920 LE CRES
tél. : (67) 70-28-21 télex : 480423



Société Calloni Frères Bâtiment et Travaux Publics

Siège social : 30, village de Maurin, 34970 Lattes
Tél : (67) 58-00-30 ou 70-07-34

Fondé en 1977 par trois jeunes musiciens montpelliérains, le groupe JADIS, qui s'appelaient alors JADIS 1980, est composé aujourd'hui de cinq musiciens : Claude SERRA aux claviers, Guy SPICA au chant et à la guitare acoustique, Christian FAVIER aux guitares, Alain PLANE à la basse, et Bertrand BRUNO à la batterie, qui ont apporté au groupe l'expérience des diverses formations auxquelles ils ont déjà appartenu. Tentative, à partir d'une volonté de projection dans le futur, de rendre une vision rétrospective d'un monde musical actuel, la

musique de JADIS, sans étiquette évidente, s'inscrit dans le courant des musiques progressives, sorte de Rock symphonique envoûtant aux multiples héritages anglo-saxons, dans lequel le chant, en français, et les prestations scéniques (théâtralisation des textes, projection de diapositives) tiennent une place importante.

Le groupe a fait ses premières apparitions sur la scène montpelliéraine à la fin 78, et à la suite de cette bonne prise de contact avec le public, compte bien élargir son audience.

THEATRE MUNICIPAL
Spectacle de ballets
de l'Opéra de Paris

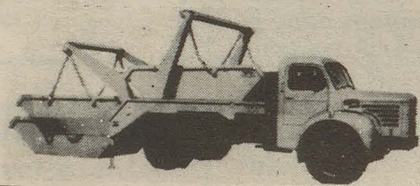
avec les solistes et les étoiles de l'Opéra de Paris
Danseurs étoiles : Noella Pontois, Claude de Vulpian, Cyril Atanassoff
Premier danseur : Jacques Namont
Solistes : Viviane Descoutures, Carole Lagache, Monique Loudières, Francine Richard, Fabrice Bourgeois, Jocelyn Bossier, Jean-Marie Didière.
Direction artistique : Norbert Schmuck
Régisseur : Raoul Bari
Location ouverte à partir du vendredi 13 Juillet
Tél. : (67) 66.00.92

DECHETS D'ENREPRISE ET INDUSTRIELS

Vos problèmes d'enlèvement de déchets trouvent leurs solutions chez un professionnel efficace et qualifié

Conteneurs multiples en location
Contenance 5 m³ et 10 m³ permettent l'évacuation de gravats et matériaux lourds
Contenance 8 m³ et 20 m³ permettent l'évacuation de déchets volumineux

S.P.N. NICOLLIN • Z.I. Le Portaly
Tél : 92.64.60 - 92.68.78 - Montpellier



COMPTOIR GENERAL HYDRAULIQUE
CGH & SERVICES

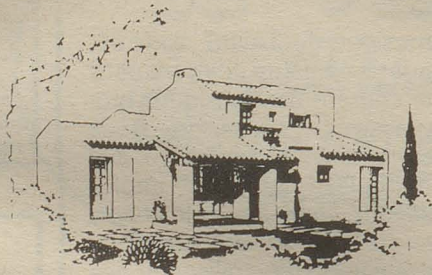
Vente-Réparation Location de Pompes
Installation de Pompes Immergées
FLYGT-SERVICE

Siège Social :
Route de Carnon, 34970 MONTPELLIER-LATES. Tél. 92.45.93
Agence :
354, Chemin du Mas de Cheylon, 30000 Nîmes-Tél. 84.07.10

LADA GARAGE
CLAUDE GUITARD
Concessionnaire
18, rue du Commerce - 15, rue Bourrely
Tél. 92.44.60 - Montpellier

LES CHAMIERES
VILLAS PERSONALISEES
Vosre Maison construite
en traditionnel.

La différence est dans
nos Conceptions
et
nos Prestations.
Pas dans les Prix ... !



SIÈGE SOCIAL

15, Rue de l'Arquèbuse
34000 MONTPELLIER
Tél. 79.76.18-79.76.59

Je désire prendre un rendez-vous
avec un de vos agents.

EXPOSITIONS

• « Bestiaire » au Musée Fabre



Livres, peintures, dessins, gravures, une remarquable exposition sur « nos amis les bêtes » s'est déroulée au Musée Fabre du 19 mai au 18 juin. Elle était organisée conjointement par le musée, la bibliothèque municipale, la bibliothèque interuniversitaire et celle de la faculté de théologie protestante.

• Peinture abstraite au théâtre



Du 7 au 30 juin les Montpelliérains ont pu découvrir dans les halls et foyers du Théâtre municipal les œuvres de deux grands peintres abstraits : Felix Rosen et Bram Van Velde. Deux méthodes différentes (aquarelles pour Van Velde, Huiles pour Rosen) mais un point commun : le talent.

Prix Méridien 1979

« LE PARTAGE »

LA VIE, TOUJOURS RECOMMENCEE

La mer évoquée, invoquée. « Pourquoi la mer ? Parce que mon enfance me l'a révélée partout présente : cernée d'eaux, et Venise mise à part, Sète n'est-elle pas la plus maritime des villes maritimes ? La mer m'a été donnée avec la vie. Elle est entrée en moi par les yeux, par l'odorat, par les pores de ma peau. Qu'y a-t-il d'étonnant si elle resurgit à la moindre sollicitation ? »

Et de fait, elle ne cesse d'imprégner ce livre, à la façon d'une odeur, d'une saveur ; peut-être aussi d'une musique, la nuit, quand « dans l'ombre se glissait une présence qui me ramenait en arrière, au temps heureux de l'insouciance ».

Le dernier roman de Maurice Chavardès conclusion du triptyque « Les Impatients », et dont il convient de rappeler qu'il fut couronné au printemps par le prix Méridien, est ainsi tout entier tissé de thèmes féminins. La voix de l'héroïne, voix récitante, par qui nous saurons bribe par bribe le drame ancien, puis son dépassement dans une sorte de rédemption de l'être ; la Mère Supérieure dont Claire fait sa confidente mais qui, comme la mer, restera close sur le secret et

Or les lieux sont repérables qui font de ce roman, aussi, un livre inscrit. Leur choix n'est pas indifférent. L'Italie, le rivage languedocien, cette méditerranéité nous rappellent, dans le souvenir des mythes avivés, que de leur élection dépendent les hommes et leur destin. Mais, parce qu'il s'agit ici d'une tragédie, au-delà du drame qui en fait le fond, l'identification des lieux pris en particulier cède à un lieu plus vaste, encore innommé, que creuse la tragédie. Alors, non plus Venise, non plus même le cadre scintillant de la Méditerranée : une parole plutôt. C'est dans cette voix, davantage que par elle, c'est dans cette expression que l'auteur sait rendre quasi charnelle, avec le souffle, les accents, le cri libéré, que nous voyons prendre corps la femme de vérité — femme claire enfin. Il faudra attendre, de vérité pressentie en vérité approchée, le dénouement (déplacement du piège « égoïste », au moins égoïste, dans un acte jubilatoire, solaire) pour toucher à la Vérité. Et c'est le Partage. Et c'est, au rythme de la mer voisine, la vie même qui bat en ses recommandements. Visage inattendu quand il prend les traits de

cesse dès cet instant devant la Mère Supérieure, si l'interrogation inquiète s'apaise avec ces mots : « C'était avant-hier, ma Mère. Je vous écris aujourd'hui au bord de la mer. Marco, tout nu, joue dans le sable (...). De temps en temps, il accourt vers moi, se blottit entre mes jambes, souriant, plus botticellien que jamais ».

Transcendance du réel. Cet aspect du roman est sa qualité la plus rare. Passent des sourires d'angelots florentins, vénitiens. Aucun attendrissement cependant. Aucune complaisance, esthétique ou sentimentale. Pas de « happy end ». Un des personnages, Vittorio da Nola, homme défait peut-être, mais qui est aussi celui du don absolu, remarque : « Ce qu'il y a d'extraordinaire dans le parti de la justice, c'est qu'une fois engagé, on ne peut plus guère s'arrêter ». Il ajoute : « Dieu sait jusqu'où ça peut aller... »

Dans ce livre grave mais tellement pudique, où parle haut l'exigence, « Justice » sera le seul grand mot prononcé. Le mot essentiel était annoncé dès le titre : le « Partage ». Nous ne referons pas le livre tout à fait.

SPORTS

La Maison des Ligues
et Clubs ouvrira bientôt ses portes

Dans moins d'un an Montpellier possèdera, sur un terrain situé entre l'avenue Charles Flahaut et l'avenue du Père Soulas, la plus importante maison des Ligues et Clubs sportifs de France. Les travaux sont déjà bien avancés puisque le rez-de-chaussée est pratiquement terminé. La pose de la première pierre a été symboliquement effectuée le 11 juin dernier en présence de nombreuses personnalités de la région et de notre ville.

2 000 mètres carrés

L'immeuble de quatre étages (surface de 2 000 mètres carrés) s'élèvera à côté de celui récemment construit pour la direction régionale et la direction départementale de la jeunesse et des sports. Il comprendra notamment : 30 bureaux, une salle de conférence de 150 places avec une régie d'audio-visuel, un centre d'information jeunesse, un centre de médecine sportive, une bibliothèque, un local de reprographie et une salle d'archives. L'ensemble du projet (dont le coût total avoisinera les 5 millions de francs) a été financé conjointement par la ville, l'Etat, le conseil régional et le conseil général de l'Hérault. Cinq ans de démarches ont été nécessaires aux « chevilles ouvrières » de cette réalisation, MM. Cazaban président du comité olympique régional et Bouillon, directeur régional des

sports, pour voir réaliser leur rêve.

« Je crois à la région a dit lors de la pose de la première pierre le docteur Cazaban. Avec 240 000 licenciés elle avait droit à des équipements administratifs de haut niveau. Cette maison qui ouvrira bientôt ses portes sera d'abord un lieu de contact entre les bénévoles qui se dévouent tant à la cause du sport et les administrations. Elle sera également un lieu de formation, de recherche. Je pense en particulier aux travaux qu'effectue le Docteur Bénézis et qu'il pourra développer ici. Ce sera enfin un lieu de réflexion. On sait quel rôle important joue le sport dans l'économie régionale et dans l'organisation des loisirs. Il faudra l'accroître encore ».

Favoriser
la démocratisation
du sport

Président du conseil régional de l'Hérault, Gérard Saumada signalait que l'instance départementale serait toujours prête à soutenir de telles initiatives. « Entre 1976 et 1979, dit-il, nous avons attribué 7,5 millions de subventions qui ont permis de réaliser 91 opérations dans différentes villes. Nous sommes prêts à poursuivre notre effort car nous entendons favoriser la démocratisation du sport ». Maire de Montpellier, Georges Frèche devait se féliciter de cette réalisation à mettre au crédit de MM. Cazaban et Bouillon. Et qui fera de Montpellier une « grande capitale sportive ». Il insistait plus particulièrement sur le rôle ingrat tenu par les bénévoles qui méritaient bien qu'on leur offre des locaux fonctionnels. MM. Tailhades, président du conseil régional et Lambert, Préfet de région prenaient ensuite la parole pour dire leur satisfaction de voir cette maison régionale des ligues et des clubs sportifs sortir de terre.

MATERIEL POUR PARCS
ET JARDINS
MOTOCULTEURS
TRONCONEUSES
DEBROUSAILLEUSES
TONDEUSES A GAZON
MOTO-POMPES
SERVICE APRES-VENTE

PHILIPPE GALLOY

5, rue Frédéric Peysson
MONTPELLIER
Tél. 38.73.05

Clôtures Caizergues

Spécialiste clôtures :

Serrurerie de bâtiment
Menuiserie Aluminium
34970 MAURIN

Tennis - Terrains de sports
Jardins - Usines - Villas
Tél : 27-81-98

155

Montpellier Nord Rue Joseph Roumanille
Petite résidence



les agaves

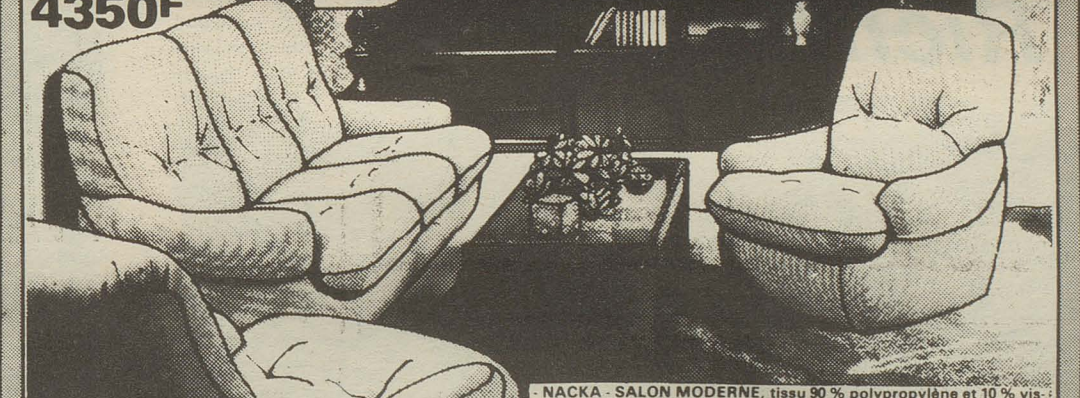
POUR PLACEMENT



La pose de la première pierre. On reconnaît notamment MM. Lambert, préfet de région, Frèche, maire de Montpellier, Saumada, président du Conseil Général de l'Hérault, le docteur Cazaban et M. Tailhades, président du conseil régional.

toutes les nouveautés
dans le
CATALOGUE 79
36 PAGES "COULEUR"

MISSOURI - MUR PAR ELEMENTS
MODERNES. 297X198X42cm. pan-
neaux de particules. façade revêtue
de bois de placage orme Rio traité
ébénisterie. corps revêtu de chlorure
de polyvinyle avec décor imitation
marbre "Rio" parcellé. montants en alu-
minium orme Rio.
Le mur par éléments
LIVRE ET INSTALLE
4350F



NACKA - SALON MODERNE. tissu 90 % polypropylène et 10 % vis-
cose, comprenant 1 CONVERTIBLE pour couchage 140X190cm,
matelas mousse de polyéthylène et 2 FAUTEUILS assortis.
Les 3 pièces - 3290F
LIVREES ET INSTALLEES

CONTRAT
DE SECURITE

LE PRIX

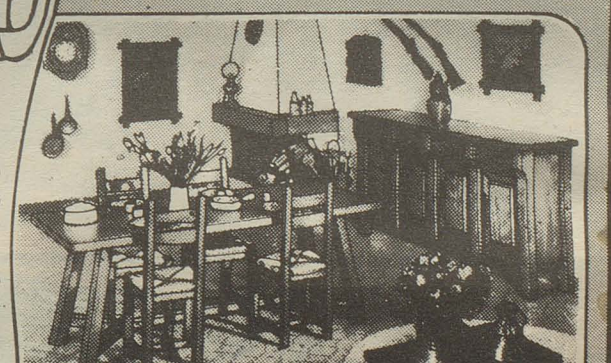
Les magasins M.E. vous garantissent la sécurité du prix le plus bas !
vous rembourseront la différence !
En effet, si à service égal et dans le mois qui suit votre achat, vous
trouvez exposé dans la même
ville le même article moins cher, Mobilier Européen vous versera la
différence.

LA QUALITE

Les magasins M.E. meilleur rapport qualité-prix. Les prix les plus
bas pour la meilleure qualité.
Non, ce n'est pas un slogan publicitaire, mais une réalité sur
laquelle nous nous engageons.
C'est votre sécurité d'avoir choisi un meuble de qualité.

LE SERVICE

Les magasins M.E. livrent, montent, et installent leurs meubles.
Les magasins M.E. disposent d'un service après-vente rapide et
efficace. Il est à votre service.
Pour votre installation de cuisine, les magasins M.E. vous offrent
les conseils d'un spécialiste cuisine
qui établira les plans de votre future cuisine. Les magasins M.E.
c'est la sécurité d'un service complet et total.



COTES DU NORD - SALLE A MANGER FERMIERE. façade orme
massif, côtés, dessus du buffet et de la table en panneaux de parti-
cules revêtus de bois de placage orme traité ébénisterie, compre-
nant 1 BUFFET 220X105X7cm, 1 TABLE en 200X85 cm, piétement
orme, 4 CHAISES, carcasse orme, siège paille. ARGENTIER
105X140X42cm assorti sur demande.
Les 6 pièces - 7550F
LIVREES ET INSTALLEES

Meubles ATLAS
TELE - HIFI - MENAGER - MOQUETTES
Rue de Sète FRONTIGNAN

DE NOMBREUSES INSTALLATIONS SPORTIVES ONT ETE INAUGUREES

En moins d'un mois la municipalité et le service des sports de la Ville ont inauguré huit terrains de football, un terrain de rugby, trois courts de tennis et trois terrains de boules. Réparties dans plusieurs quartiers de Montpellier, ces installations ont été soit créées soit aménagées (réalisation d'éclairage, extension, etc...).

Il s'agit là d'un effort particulier effectué aussi bien en faveur de clubs de quartiers (comme à Bel Air ou Terrain Gély) que de formations de haute compétition, comme à La Paillade. Voici la liste

des différents travaux qui ont été effectués :

TERRAINS DE FOOTBALL

LA PAILLADE : On sait que le terrain d'honneur avait été aménagé en vue des matches de coupe de France et ceux du prochain championnat. C'est ainsi que la tribune de plus de 3 000 places a été couverte, qu'un nouvel éclairage a été posé, que des gradins d'une capacité totale de 3 000 places ont été achetés. On a également construit deux buvettes, deux guichets et un W.C. pour handicapés. Enfin on a procédé à l'installation d'une sonorisation.

D'autre part, toujours à La Paillade, les terrains d'entraînement 3 et 4 ont été éclairés ainsi que le terrain de rugby. Montant total des travaux : plus de trois millions de francs.

TERRAIN GELY : Depuis de nombreuses années les habitants de ce quartier réclamaient un véritable terrain de football. C'est désormais chose faite (voir ci-dessous). D'importants travaux ont été effectués notamment apports de terre et drainage). Il a fallu élever un mur de soutènement, un mur de clôture et placer une adduction d'eau. Entièrement

clos et éclairé ce terrain a été accueilli avec la satisfaction qu'on devine par une population qu'on avait jusqu'ici trop souvent oubliée.

LA RAUZE : le terrain d'entraînement qui faisait jusqu'ici défaut a été aménagé et éclairé. D'une surface totale de 4 000 mètres carrés, ce terrain aura coûté plus de 280 000 F.

BEL AIR : Là encore il s'agit d'une réalisation en faveur d'un petit club (A.S. Pergola). L'ancien terrain a été agrandi et réorienté, offrant maintenant près de 5 000 mètres carrés d'installations aménagées.

GRUPE SCOLAIRE LE LEZ : Il s'agit là de la construction d'un mini foot de 70 mètres de long pour 35 mètres de large. Des clôtures de protection ont été construites.

LEMASSON : Le terrain d'entraînement de football a été agrandi et éclairé. Montant des travaux : 150 000 F.

JEUX DE BOULES

VERDANSON : l'aire de jeu de pétanque a été réaménagée. Des arrêts de boules et des bancs ont été posés, ainsi qu'un éclairage.

RIMBAUD : aménagement d'un jeu de

boules et de pétanque (1 000 mètres carrés environ)
LANTISSARGUES : plusieurs jeux de boules et un terrain de pétanque ont été aménagés. Des bacs ont été posés ; un abri vestiaire et des sanitaires publics ont été construits.

TERRAINS DE TENNIS

D'importants travaux ont été réalisés au stade Richter où deux terrains ont été éclairés et où on a procédé à la construction d'un terrain supplémentaire ainsi qu'à celle d'un mur d'entraînement. Montant total des travaux : plus de 230 000 F.

• Lemasson



Le jour de l'inauguration. A droite on reconnaît MM. Couderc, conseiller général ; Frèche, Maire de Montpellier et Saumade, président du Conseil Général.

• Richter



Ces deux terrains de tennis ont été éclairés. Un autre a été construit ainsi qu'un mur d'entraînement.

• Terrain Gély : Un quartier en fête



Fanfare, nombreuses équipes de jeunes footballeurs, foule de plusieurs centaines de personnes : l'inauguration du terrain de sport de Gély aura été un moment de fête.

Et il y avait de quoi. Pendant sept ans les habitants du quartier avaient demandé que cet espace libre, au cœur de leur cité, ne soit pas comme le reste la proie du béton.

Leur souhait est réalisé. Et ce n'est que justice pour cette partie de la ville trop longtemps « oubliée » par les autorités.

En l'espace d'un mois, la municipalité aura ouvert dans ce quartier le parc de la Guirlande et une aire de sport. Deux réalisations qui profiteront en premier lieu à des enfants qui malheureusement n'ont pas tant de distractions.

C'est donc dans une ambiance particulière-

ment sympathique que Georges Frèche, maire, devait couper le traditionnel ruban à l'entrée du stade.

Il était entouré de nombreux conseillers généraux, adjoints et conseillers municipaux ainsi que de plusieurs représentants d'associations de quartiers et de clubs sportifs.

Bien plus que les discours qui consacreront cette inauguration nous retiendrons surtout la joie avec laquelle les enfants du quartier ont pénétré pour la première fois sur LEUR terrain. Nous retiendrons également le touchant hommage rendu à la municipalité par MM. Mur, président du COGÉFICOR et Vacquié, président de l'association sportive du Terrain Gély, plus sensibles peut-être que d'autres à la réalisation de ce qui fut pour eux longtemps un rêve.

• Lantissargues



2.000 m² de jeux de pétanque et de boules ont été aménagés au terrain de Lantissargues.

• Bel Air



Avec le terrain de Bel Air, l'A.S. Pergola dispose enfin d'une aire de jeu. Sur notre photo de gauche à droite MM. Vezinhet, Conseiller, Mahé, Secrétaire de l'Office Municipal des Sports, Péraldi, adjoint aux Sports, Frèche, maire de Montpellier, Maillé, Président de l'A.S. Pergola et Alain Bosc, conseiller général.

• La Paillade



Les aménagements du terrain d'honneur de la Paillade ainsi que l'éclairage des terrains d'entraînement 3 et 4 et celui de rugby ont été officiellement inaugurés le 13 juin dernier. De gauche à droite, MM. Péraldi, adjoint aux Sports, Saumade, Président du Conseil Général, Frèche, Maire de Montpellier, Niccolin, Président de La Paillade, Bonnet et Velay, adjoints. En bas, une vue des participants.



SOCIETE MONTPELLIERAINE DE TRANSPORT URBAIN

Renseignements 92.91.91

Les Transports en Commun à Montpellier,
C'est en 1978 4 000 000 Kms parcourus
16 000 000 voyageurs transportés
La S.M.T.U. un service public indispensable à la vie de votre cité

JEAN LEFEBVRE



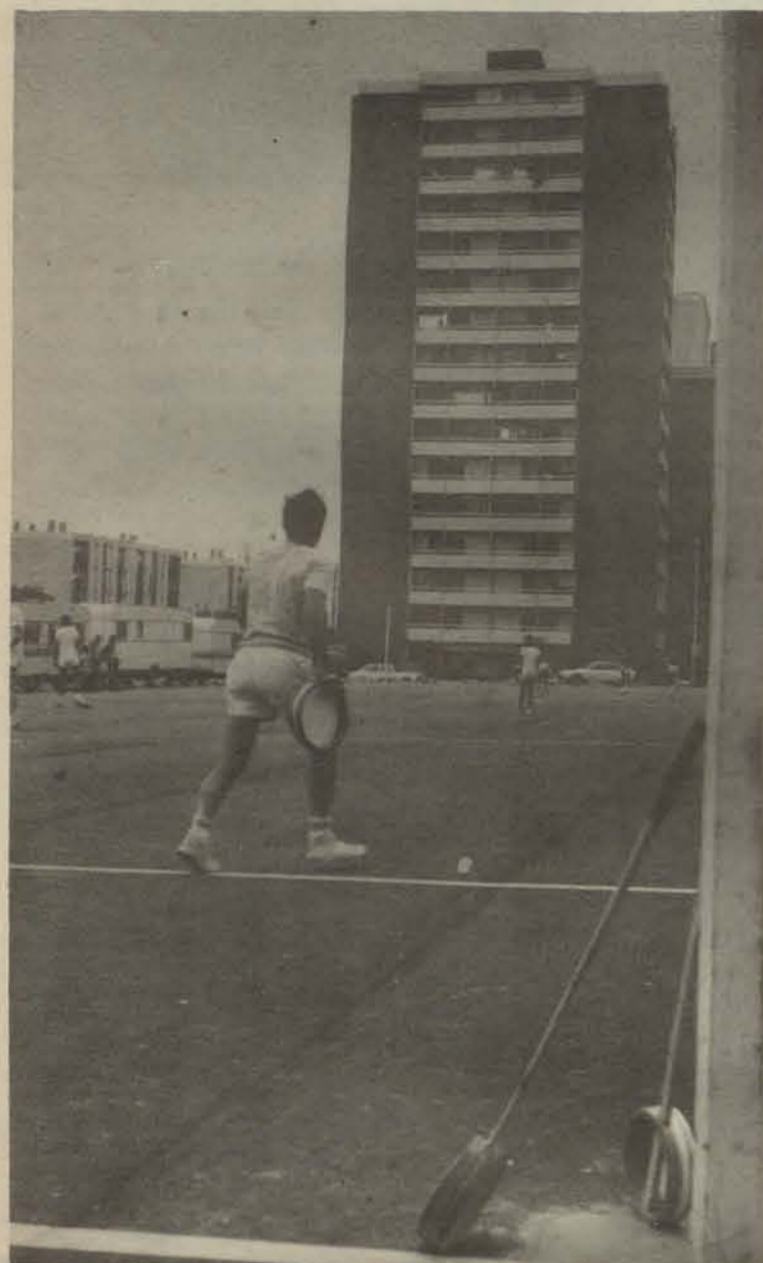
TRAVAUX PUBLICS ET ROUTIERS TRAVAUX de V.R.D.

DIRECTION REGIONALE LANGUEDOC - ROUSSILON

Bureaux - Atelier - Dépôt : Route de Lodève - Juvignac, B.P. 7 025, 34022 Montpellier Cedex

Tél : 75-36-80 - Télex 480-177 TARFILE-MONTP

CET ETONNANT JEU DE BALLE AU TAMBOURIN



La Paillade : la renaissance d'un vieux sport.

Dix « nistons pas plus hauts que ça » courent comme des « caluts », après la petite balle de caoutchouc aux effets inattendus... A leurs mains le tambourin paraît bien grand, bien lourd. Mais, encouragés par leurs copains restés sur la touche, ils « appuient » au maximum leurs coups, comme si le sort de leur village était en jeu à chaque balle. Et ceux de l'autre côté de la « basse » n'ont qu'à bien se tenir ! Quelques minutes plus tard, alors là c'est du sérieux. C'est l'entrée des « gros bras »,

ceux qui sont capables de vous mettre à cent mètres « la pauma » dans un rond pas plus gros que ça. Des forces de la nature. Et ce batteur ! Vous avez vu ces engagements ! Et ce cordier ! Vous avez vu cette volée ! On se croirait à Cournonterral à la fin du siècle dernier ou sur le terrain de Pézénas dans les années vingt. Et non, nous sommes à la Paillade. Dans un décor de buildings et de béton armé. Devant le vieux mas, gamins et adul-

tes font revivre depuis plusieurs semaines, depuis que la ville leur a construit une aire de tambourin le noble sport de leurs aïnés. Un sport dont on est fier en Languedoc, seule région de France où on le pratique. Et encore dans un périmètre très limité. On n'y joue en effet qu'entre Pézénas, Gignac et Montpellier, bien que des expériences soient tentées dans l'Aude, à Narbonne en particulier. Chaque semaine 500 adultes et 300 jeunes se retrouvent sur les terrains de nos villa-

ges. Bien sûr, on ne joue plus actuellement exactement le même jeu qu'autrefois. La terre battue a disparu au profit du goudron, le plastique a remplacé sur les tambourins les peaux de chèvres, on a quelque peu modifié les règles mais on a su garder l'esprit de ce jeu.

Et ceux qui le 14 juillet prochain assisteront à la rencontre internationale entre la France et l'Italie à La Paillade pourront s'en rendre compte.

UNE LONGUE HISTOIRE

Le tambourin est un vieux sport dont l'histoire se perd dans la nuit des temps et se confond avec celle du jeu de longue paume déjà connu des Grecs. Le tambourin c'est un cercle de bois tendu de peau dont on se sert comme d'une raquette et qui renvoie la balle avec une puissance étonnante. Il fit son apparition au XVI^e siècle. C'était le jeu des rois, celui des nobles. Et lorsque Louis XIV abandonna le jeu de paume pour le billard, le peuple reprit le flambeau.

Il fallut cependant attendre la fin du siècle dernier pour voir apparaître les premiers tambourins dans notre région. Jusque là on utilisait des brassards (genres de cylindres de bois dans lesquels on introduisait la main). Les « ballons » étaient alors en peau. On les remplissait à l'aide d'une seringue d'un mélange de blanc d'œuf et de vinaigre qui, en se coagulant, rendait le projectile très dur.

L'introduction du tambourin en peau de chèvre et du battoir (petit tambourin à long manche de bois qui sert à engager) causèrent une véritable révolution.

Le jeu se développa très rapidement. Et jusqu'à la guerre de 14-18 ce fut l'époque héroïque, celle dont survivent encore quelques grands noms... et beaucoup de légendes. On se souvient encore dans nos villages de la fameuse partie qui opposa l'équipe de Méze à une sélection de Léznagan, Bessan, Campagnan. Les Mézois remportèrent de haute lutte les mille francs or qui étaient en jeu !

Après la première guerre mondiale le tambourin devait connaître une période faste. Deux grands centres, Pézénas et Montpellier se disputaient alors la suprématie en Languedoc. Chaque fois qu'elles étaient opposées les équipes de ces villes attiraient la grande foule. Ce fut l'époque de Bourdiol, à la batterie, dit « lou battano » de Méze,

Saltet de Pignan, Vernières de Bessan, David de Montpellier, Gavinec dit « le blond » de Cournonsec, Couderc de Montpellier, Jean Micheli de Pézénas... Ce fut aussi l'époque du fameux Coupic de Montarnaud. Et celle de son célèbre compagnon qui se levait la nuit pour clouer les peaux des tambourins de son « idole ». Il faut savoir que les

peaux de chèvre utilisées étaient très sensibles aux variations de température et surtout d'humidité. Il convenait de jouer avec peaux tendues par vent du nord lorsque le temps était sec et avec des peaux tendues par vent marin lorsque le temps était humide. Voilà pourquoi, la nuit précédant le match, cet homme se levait pour « sentir » le vent et



Les Arceaux : le « temple » du tambourin.

clouer les peaux en conséquence.

1938 : naissance de la fédération de jeu de balle au tambourin

En 1935 survint une crise qui faillit bien coûter la vie au tambourin. Le manque d'entente entre Montpellier et Pézénas, la quasi disparition du sport dans les villages dont les joueurs émigraient systématiquement vers les gran-

des équipes, le coût du matériel menacèrent gravement son existence.

Heureusement, le 7 août 1938, dans la salle du conseil de l'Hôtel de Ville de Montpellier des délégués venus de toute la région se mettaient d'accord pour créer la nouvelle fédération du Jeu de Balle au Tambourin.

Interrompu par la guerre le jeu devait reprendre en 1948. C'est alors que les Français découvrent le « tamborelli » italien. Là-bas on compte plusieurs milliers de

licenciés, des équipes professionnelles. Les Français y trouvent du matériel fabriqué en série qui est donc nettement moins cher que celui qu'ils utilisent et qu'ils ont d'ailleurs de plus en plus de difficultés à se procurer. Surtout depuis que le vieil Escassur a arrêté de fabriquer des tambourins. On adopte donc le matériel italien. On unifie aussi les règles. Le jeu y gagne en spectacle. Et le public est de plus en plus nombreux. Entre 1955 et 1960, le tambourin connaît une période faste. Sur les Arceaux à Montpellier, le « temple » du tambourin la foule se presse nombreuse chaque samedi et chaque dimanche.

Et puis de nouveau, c'est un « trou noir » qui dure jusqu'à ce que Rouquette, Dors, Bellas et le docteur Griboul, membres de la FFJBT ne relancent en 1965 ce sport qu'ils aiment tant. Le jeu reprend dans les petits villages. Et maintenant, avec la création du terrain de La Paillade, il est reparti (et de quelle façon) dans notre ville.

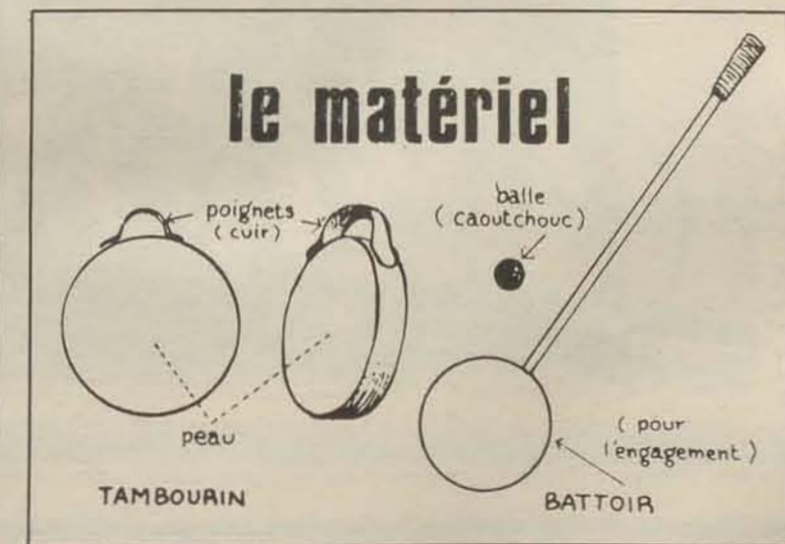
L'ECOLE DE LA PAILLADE

Chaque semaine plus de 70 enfants de moins de 15 ans apprennent les rudiments du tambourin sur le terrain de La Paillade. « Nous avons décidé dit M. Peyre, instituteur à l'école primaire Salamanche, de mener une politique des jeunes. Nous les inscrivons à partir de six ans. Non seulement nous entendons leur donner les bases indispensables mais nous voulons aussi les préparer à la compétition. C'est pourquoi des championnats régionaux ont été organisés pour les enfants. Il y a actuellement une quarantaine d'équipes engagées (entre 250 et 300 jeunes) ce qui, comparé aux nombres de licenciés seniors (500 sur la région), indique bien l'importance prise en quelques années par les écoles de tambourin ».

Lundi : 18 h à 20 h seniors 3^e série.
Mardi : 18 h à 20 h seconde série, cadets, minimes et benjamins 3^e série
Jeudi : 18 à 20 h : seconde série, cadets, minimes et benjamins 3^e série
Vendredi : 18 à 20 h, rencontres amicales, 3^e série et 2^e série.

Heures d'entraînement

Voici les heures d'entraînement des différentes équipes sur le terrain de la Paillade :



Pour bien comprendre le jeu

Chaque équipe est composée de cinq joueurs (2 cordiers, 1 tiers et 2 fonds dont un batteur). Le terrain mesure 90 mètres de long et 20 mètres de large. Il est partagé en son milieu par une ligne médiane appelée « basse ».

- Le joueur doit envoyer directement la balle dans le camp adverse. Elle peut être rattrapée à la volée ou au premier rebond.
- La balle est perdue :
- Si elle tape en dehors du terrain
- Si elle ne franchit pas la « basse »
- Si elle est touchée par une partie du corps d'un joueur.
- La Partie se déroule :
- En 19 jeux (1^{ère} série)
- En 16 jeux (II^{ème} et III^{ème} séries)
- En dix et treize jeux (jeunes)
- Il faut gagner 4 balles pour faire un jeu. Les points étant décomptés comme suit (15, 30, 45 et jeu).
- Les équipes changent de camp et d'engagement tous les trois jeux.

groupement des promoteurs de montpellier

10 professionnels de l'immobilier résoudront vos problèmes de logement

BATIR - PROMIDI S.A.
3, cours Gambetta/montpellier-tél. 92.03.60

COPRA
10, rue de la République/montpellier-tél. 58.52.58

FIGEPRO
parc du peivsoere/rue marcus carrieu/montpellier-tél. 54.21.54

GIMO
1, rue de verdun/montpellier-tél. 58.38.25

GIP
6, rue joffre/montpellier-tél. 58.66.66

Jean PLANCHON S.A.
15, rue de la loge/montpellier-tél. 66.04.33

OCCITANE DE PROMOTION
47, rue du faubourg st jaines/montpellier-tél. 41.20.32

PRIM
14, avenue Frédéric mistral/montpellier-tél. 42.46.66

URBAT
14, avenue Frédéric mistral/montpellier-tél. 92.77.65

BEC SOGECI
B.P. n° 7/R.N. 113/34920 le cres-tél. 70.13.35

groupement des promoteurs de montpellier
tél. 41.20.32

cible public: montpeller



Sport dans la cité.

STERCKEMAN

CARAVANING LOISIRS Concessionnaire
9Km Montpellier sur N 113 34740 VENDARGUES-Tél.70.11.72
GEVAUDAN CARAVANES
Route de Chabrit
48000 MENDE
Tél. 65.08.18
Installateur agréé «Electrolux»-Dépositaire «Camping Gaz»-«Campo Gaz»
SERVICE VENTE AGREE C.A.M.I.F.-C.S.F.-T.C.F.
TOURISME ET TRAVAIL
Vente-Reprise-Entretien-Location Neuf et occasion
Réparation toutes marques-Gardiennage
Atelier de réparation agréé M.A.I.F.
MERCURE DE L'ELITE EUROPEENNE



BAURES

SANITAIRE
IDEAL
STANDARD

Salle
EXPOSITION
21, Rte de Nîmes
MONTPELLIER
Tél.72.45.23

CUISINES
BECHER
TECHNIBOIS

Heures d'ouvertures-9h à 12h-14h à 19h
Sauf Lundi



Entreprise Jean Estupina
ROUTES-ASSAINISSEMENT
TERRASSEMENT-V.R.D.

Direction Générale Les Hauts de Mireval
Tél. 58.63.20
Agence pour Montpellier Rue du Moulin des 7 Cans Les Tours de St-Roch T1 N.9 34000 MONTPELLIER

Entreprise Générale de Batiment et travaux publics

J.-C. SANCHEZ

106, Route de Toulouse-Montpellier

Terrassement-Béton armé-Platrine-Carrelage
Ravalements de façades

Tél. 42.61.03 et 55.40.51

Les Frères RUNEL

une Cuisine de Tradition

Salles et Salons climatisés

Tél : (67)58.43.82

27, Rue Maguelone
MONTPELLIER

la maison occitane
Pour que votre confort dure longtemps

Construite Brique par brique,
quel que soit votre problème
consultez-nous...!
garantie de remboursement et de livraison
MONTPELLIER 34000 tel 72 19 37
23, Av. St. Lazare

Je desire recevoir une documentation gratuite

Nom _____ Prenom _____

Adresse _____

Tel _____ Terrain: oui/non _____

LE SPORT CHEZ LES MUNICIPALIAUX

FOOTBALL : L'ASEM championne de la ligue de Méditerranée

Une coupe de France, deux coupes du Languedoc, trois titres en championnat de ligue et deux en championnat du Languedoc : le palmarès de l'Association Sportive des Employés Municipaux section football se passe de commentaires. Depuis plusieurs années elle exerce une véritable suprématie au niveau régional. Et avec ses trois internationaux, ses quatre sélectionnés en Ligue de la Méditerranée, elle est au niveau national une des toutes premières formations du championnat corporatif. « Une des quatre meilleures équipes de France » a écrit récemment le journal France Football. Une référence.

destinée de l'ASEM. Et une belle récompense pour MM. Torres et Belda qui, dix ans plus tôt, avaient en compagnie du président Clauson redonné vie à cette équipe des municipaux. Une équipe qui partie à zéro devait rapidement faire parler d'elle. En 1969-1970 et en 1970-1971 elle enlevait le titre de première division en championnat du Languedoc. Un an plus tard elle (montait) en honneur, la division la plus élevée du corporatif. Après cette saison euphorique l'ASEM devait deux ans durant avoir la meilleure attaque du championnat. L'équipe enlevait deux titres en ligue du Sud est et la coupe du Languedoc. En 1977-1978 les municipaux de Montpellier devaient connaître une « année sans ». Ils finissaient seconds du championnat, ne

L'équipe

Voici l'effectif qui a participé au dernier championnat : Torres, Granier, Scalla, Schaffi, Argelies, Ghisalberti, Pujol, Lopez, Bertin, Hernandez, Challe, Condamine (capitaine), Casagne et Pascal. Les quatre nouveaux sont : Ortega, Casas, Nossenti et Durand.

Le Bureau

Président : Gilbert Ménachez
Secrétaire : Marc Torres
MM. Niel (membre de la commission corpo du district du Languedoc) et Caizac font également partie du bureau.

« Cette année nous avons pêtement chuté en coupe de France. Mais nous avons tout de même ramené le titre en championnat. C'était le troisième en quatre ans. Et vous verrez que l'an prochain nous saurons faire oublier cette « déception en coupe ». On peut faire confiance à Gilbert Menachez, lui qui, la première année où il prit la tête de la section a connu en 1974-75 toutes les joies dont puisse rêver un président. Cette année là en effet, l'ASEM enlevait coup sur coup la coupe de France, la coupe du Languedoc, le titre en ligue du Sud Est, le mémorial Louis Clauson et se voyait décerner le « Kriker d'honneur » (récompensant le meilleur club français du mois). Un bien beau départ pour celui qui avec l'aide de M. Canizares venait de prendre en mains la



CHAUFFAGE
PLOMBERIE
CLIMATISATION

12 Bis, Rue Delmas-MONTPPELLIER
Tél. 92.29.46

Installateur Chaîne Gaz
Conseillé et agréé par GAZ de FRANCE
Crédit FIMODI de 1 à 7 ans

jouaient pas (pour diverses raisons) la coupe du Languedoc et n'obtenaient pour seule satisfaction que le trophée du tournoi intervilles de Toulouse.

La « machine » semble reparti cette année, malgré la contre performance en coupe dont nous avons parlé plus haut. Alors on a bon espoir pour la saison prochaine. D'autant qu'avec les nouveaux venus Ortega, Casas, Nossenti et Durand l'équipe a sérieusement renforcé son milieu de terrain et sa défense. Avec ses trois internationaux : Hernandez (dernier capitaine en titre de

l'équipe de France), Condamine et Challe l'entraîneur Gastal possède désormais une excellente « ossature » pour sa formation. Et un effectif suffisant pour présenter deux « onze » en championnat. Et puis on fonde beaucoup d'espoirs sur l'école de football qui fonctionne depuis trois ans et qui regroupe une quarantaine d'enfants (fils d'employés municipaux et amis). Encadrés par les trois moniteurs diplômés que sont Hernandez, Scalla et Schaffi ces jeunes constituent l'avenir du club. Et on entend bien jouer cette carte.

Dans l'immédiat, l'ASEM prépare au mieux la future saison. Elle se déplace les 1 et 2 septembre à Barcelone (match retour contre l'équipe Danone) et le 8 et 9 septembre au tournoi de Nice qui regroupera les meilleures formations du sud de la France. Les ambitions du président Ménachez pour cette année : « Bien entendu, dit-il, notre objectif prioritaire reste la coupe de France. C'est une aventure merveilleuse. Et depuis que nous l'avons gagnée en 1974 nous n'avons qu'une envie : la reprendre... »

CYCLISME : UN BEL ESSOR

Créée le 1^{er} janvier 1977, l'équipe cyclisme-cyclotourisme de l'ASEM connaît un bel essor. De treize membres au début, l'effectif est passé à cinquante. Cette section s'est classée dernièrement quatrième au premier championnat de France des employés municipaux qui avait lieu à Nice. Un beau résultat après seulement deux ans d'existence.

Et pourtant, à part Jean-Paul Jourdan, Champion du Languedoc catégorie A en 1978, cette équipe ne compte pas de cou-

reurs de haute compétition, Ce qui rehausse la performance de Nice.

« Nous avons commencé, dit M. Martinez, par des randonnées cyclo-touristes. Nous avons pris notre véritable élan lorsque nous avons organisé le Tour de ville. Depuis nous participons chaque année aux randonnées classiques de la saison : ASBAM, Salins du Midi, Tour du Pic Saint Loup... » Mais il s'agit ici avant tout de permettre à chacun de pouvoir prati-

quer le vélo selon ses possibilités. C'est ainsi que chaque samedi une cinquantaine de « mordus de la petite reine » se retrouvent au départ d'un parcours de 80 kilomètres environ. Un parcours qu'on effectue sérieusement mais sans recherche la performance. Tous les amoureux du vélo peuvent donc s'inscrire à cette section de l'ASEM, quel que soit leur niveau. Pour tous renseignements, on peut s'adresser soit à M. Martinez, à la Mairie du Polygone (poste 4293) soit à M. Seve (poste 4266).



L'équipe de cyclisme de l'ASEM qui a participé dernièrement au championnat de France des employés municipaux à Nice. De gauche à droite : Marcel Martinez, Guy Ferard, Jean-Charles Avinens, Jean-Paul Jourdan, Jean-Louis Guillaume, Pierre Boschkovich, Marcel Auriol, Georges Gay, Alain Doucey et Albert Lienhard.

LE « JOUR DU SOLEIL » A MONTPELLIER

Forums scientifiques de portée internationale, démonstrations de matériel, visites d'installations, journal télévisé, festivités : le jour du soleil a revêtu à Montpellier une importance particulière.

Ville de pointe en matière de recherche d'agronomie tropicale, notre cité était une des huit points pilotes de France pour cette opération « Jour du Soleil » organisée par l'association « Espaces pour demain ». La Mairie et le conseil régional avaient subventionné ces journées dont l'intérêt scientifique et économique étaient évidents pour notre région. En direct du parc de La Valette, le journal télévisé d'Antenne 2 a permis le 20 juin de mieux situer l'importance de la recherche à Montpellier. Avec le Gerard, l'INRA (Institut National de Recherche Agronomique), le CNRS (Centre National de Recherche Agronomique), le C.N.R.S. (Centre National de la Recherche Scientifique), l'Université des Sciences et techni-

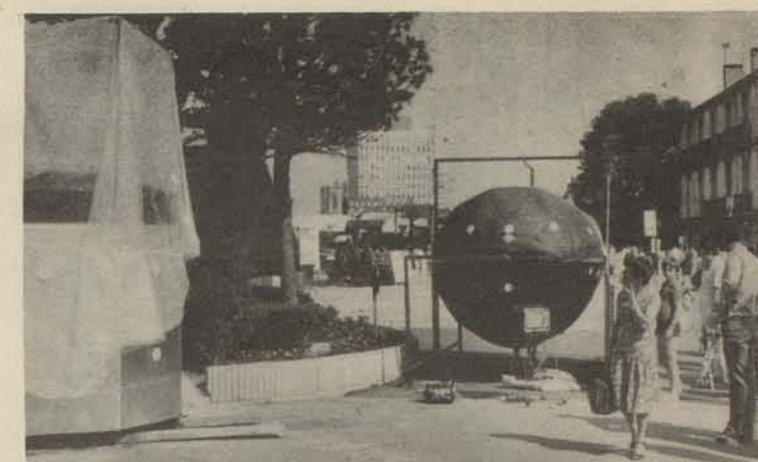
ques du Languedoc... notre ville a un rôle de premier plan à jouer en matière d'énergies nouvelles. C'est ce qu'ont montré les nombreux scientifiques français et étrangers qui le 21 et 22 juin ont participé aux deux forums organisés à l'USTL sur le thème « agriculture et soleil ». On y a parlé notamment de l'utilisation des énergies solaire et éolienne en milieu rural. On a surtout insisté sur l'importance de la « biomasse ». Il s'agit d'obtenir de l'énergie, du gaz à partir de déchets agricoles (paille par exemple), de sciure, de bois, de broussailles, de sarments de vigne : bref, de toutes ces matières végétales que nous « gaspillons » actuellement. Leur utilisation rationnelle permettrait d'obtenir plusieurs millions de tonnes équivalent pétrole.

Il a également été question des rapports entre le Tiers Monde et les pays développés. Les uns possèdent les réserves énergétiques, les autres la technique. De par sa situation géographique, Montpellier a un rôle à jouer dans

ce domaine, en particulier avec les pays africains qui disposent d'immenses réserves foncières où on pourrait cultiver des « plantes énergétiques ».

Il n'était bien entendu pas question de voir ces deux colloques internationaux déboucher sur des applications pratiques immédiates. Mais ils ont permis aux chercheurs de confronter leurs expériences, de faire le point sur les énergies nouvelles. De nombreux Montpelliérains ont assisté à ces forums, marquant ainsi l'intérêt qu'ils portent à ces problèmes.

Ils ont été également nombreux à visiter les expositions de matériel qui avaient lieu un peu partout en ville. Installé sur l'Esplanade, le bioconvertisseur à méthane a tenu la vedette. Il faut dire qu'avec sa cuve gazomètre de 3 mètres cube et son ballon réservoir de 10 mètres cube cette installation destinée à fournir de l'énergie et du gaz méthane à partir de déchets urbains et ruraux était spectaculaire. Les expositions « Soleil et point de vue héliocentrique » et celle de maquettes d'éoliennes, de fours solaires qui avaient lieu au CRDP ont elles aussi connu un joli succès.



Le bioconvertisseur à méthane installé sur l'esplanade.



Le Journal d'Antenne 2 à La Valette. Georges Frèche dialogue avec le journaliste Patrick Lecocq.

La recherche agronomique menacée

Sous ce titre le personnel CGT et CFDT de l'INRA qui était en grève le 21 Juin dernier a publié un communiqué dont voici quelques extraits :

« Le gouvernement vient de décider de transformer le statut de l'INRA (Institut National de la Recherche Agronomique) pour en faire un établissement à caractère industriel et commercial. Cela veut dire :

— Que la part du budget de l'Institut financée sur le budget de l'Etat sera de plus en plus réduite et que l'essentiel de ses ressources proviendront de contrats passés avec les grandes entreprises ;

— Que le personnel de l'INRA fonctionnaires et contractuels de

l'Etat seront désormais de statut privé (possibilités de licenciements entre autres)

— Que les programmes de recherche seront décidés et financés en fonction de leur rentabilité à court terme. De nombreuses recherches telles que celles sur l'écologie, la toxicité des aliments, les énergies nouvelles, devront être abandonnées.

Rappelons que l'INRA créé en 1946 regroupe 7 000 personnes dont 1 200 chercheurs. Cet organisme réalise l'ensemble des recherches sur l'agriculture et l'industrie agro-alimentaire. Dans notre région est implanté un centre de recherche de 300 personnes à Montpellier (ENSA).

MIDI-ASPHALTE

S.A. au Capital de 100 000 F.

**Siège Social — Bureaux : Z.I. PRES D'ARENES
RUE DE LA JEUNE PARQUE, B.P. 41
34001 MONTPELLIER CEDEX, Tél : 27-84-00**

Agence à Béziers : Z.I. du CAPISCOL
RUE ANDRE BLONDEL, 34500 BEZIERS
Tél : 62-27-80

Centre Commercial

Géant Casino

sur l'autoroute, sortie Montpellier-sud

avec Cafétéria

Après le succès des "Hauts d'Argency", une nouvelle réalisation SOVIC :

Le Hameau des Vignes

Un site privilégié.
A 10 minutes seulement de la Place de la Comédie, des accès faciles et... une jolie vue bien dégagée vers la mer et le littoral.

Une architecture personnalisée.
Le contraire de l'anonymat : des villas qui vivent en harmonie avec leur cadre naturel : 7 conceptions différentes de 4, 5 et 6 pièces : un grand choix de plans et d'emplacements.

La verdure et le soleil.
Terrains particulièrement bien exposés pour profiter au maximum de l'air et de la lumière.

Des prestations de qualité.
Des maisons accueillantes et bien équipées : des détails qui signent une qualité : vitrages isolants, chauffage électrique, moquettes, chambres et carrelages en terre cuite, entrée et séjour... dont les échantillons sont exposés sur notre Bureau de Vente.

La tradition et le confort.
Confort bien étudié : conception traditionnelle éprouvée, deux critères rarement réunis.

LA SOVIC
La SOVIC, 10 ans d'expérience, 10 ans de réalisations de qualité à travers la France, notamment à :
Montpellier : Les Hauts d'Argency, logements de 2 à 5 pièces
Paris : Central Parc, 440 logements, Résidence de l'Etoile, 22 appartements de très haut standing.
Cergy-Pontoise : Les Villajouannes, 89 maisons avec terrains privés.
Antibes : L'Aurélia, 48 appartements au cœur de la ville.
Cagnes-sur-Mer : Le Poséidon, 20 appartements en front de mer, etc.

Renseignements et vente sur place :
Rue du Pont-de-Lavérune, tous les jours de 14 heures à 18 heures, sauf le jeudi et le vendredi. Le samedi de 10 h 30 à 12 h 30 et de 14 h à 18 h.

MONTPELLIER
Rue du Pt-de-Lavérune
HAMEAU DES VIGNES
TEL. 40.35.99



résidence du mas drevon

av. Villeneuve d'Angoulême
montpellier

"retenez votre garage
particulier
dans un ensemble
de bon standing"

Prix 20000 Frs. T.T.C.

REALISATION : J.P. JEANLAURENT
SOCIETE PRIM

757 Av. Villeneuve d'Angoulême
MONTPELLIER

tél: 42.46.66

Fédération Nationale des
Promoteurs Constructeurs

FRANTEL MONTPELLIER
Le Polygone
34000 MONTPELLIER

RESTAURANT • LOU PAIROL •
BAR • LE MOUD •

Organisation tous banquets
et cocktails, mariages,
conférences, congrès.

Tél. (67)63.90.63
Téléx 480 362



Papeterie
Fournitures de Bureaux
Matériel et Jeux éducatifs
Librairie Classique

bellet
papeterie

Maison fondée en 1962

7, Rue de la République
34000 MONTPELLIER
Tél. 92.27.02

La vie associative à Saint Martin

Il est rare de trouver des quartiers où la vie associative soit aussi développée qu'à Saint Martin. Il ne s'agit en aucune façon de minimiser ce qui se fait ailleurs. Mais ici on est peut-être allé plus loin depuis plus longtemps.

C'est ainsi que les habitants gèrent depuis plusieurs années, par l'intermédiaire d'une association type 1901, le centre social. C'est ainsi qu'ils ont aménagé eux mêmes un terrain de jeu pour les enfants au centre de la cité. Ce terrain (il appartenait à l'Evêché

qui l'a gracieusement prêté) a été cloturé, des jeux ont été installés. Grâce à la volonté et au dévouement d'une poignée de volontaires et à la motivation de l'ensemble de la population.

Et puis ici comme dans le reste de la Ville un comité de quartier sert de liaison entre les habitants et les élus. Il était donc intéressant de donner la parole aux uns et aux autres puisqu'ils oeuvrent tous dans le même sens, pour améliorer la vie en collectivité.

LE CENTRE SOCIAL : DE MULTIPLES ACTIVITES

Il est probable que la majorité des habitants du quartier Saint-Martin-Près d'Arènes connaissent le Centre social. Mais certains ignorent encore comment et par qui il est géré et ce qu'on y fait. Ils ignorent aussi pourquoi, et comment le terrain de la Cité Saint-Martin, situé entre l'église et le centre commercial a été cloturé, comment des arbres, des jeux pour enfants et des bancs y sont apparus et d'où vient cet animateur qui s'occupe des jeunes.

Notre association est ouverte à tous. Son orientation et ses activités sont décidées par les habitants du quartier qui désirent participer à la gestion.

Le Conseil d'Administration est composé de membres élus par l'Assemblée générale et des représentants des associations qui ont accepté d'en faire partie. Reconnue par la fédération française des centres sociaux, notre association reçoit des subventions de la Caisse d'Allocation Familiale, de la direction de l'Action Sanitaire et Sociale et de la municipalité de Montpellier.

Nous disposons pour nos activités du terrain de Saint-Martin et des locaux situés au centre commercial. Le terrain nous est loué (gratuitement) par l'Evêché. Les aménagements que nous y avons effectués sont d'abord pour les enfants. Car il nous semble que ce sont eux les plus défavorisés. Pour toutes les activités dont nous donnons la liste ci-contre la SOCADAL (qui contrôle le centre commercial) nous laisse la jouissance de plusieurs salles. Depuis la naissance de notre

association nous nous battons contre trois difficultés essentielles.

Locaux exigus

Le nombre d'adhérents est sans cesse croissant (500 cartes cette année, dont plusieurs dizaines de cartes familiales). Ce résultat est encourageant. Mais il rend plus aigu le problème des locaux. Leur exiguité limite la qualité de notre action et le nombre de nos activités.

Le centre doit d'abord être un lieu d'accueil, de rencontre. Que faire lorsque toutes les salles sont occupées et qu'on frappe à la porte ? Imaginez aussi la difficulté d'un animateur qui doit demander à un groupe de jeunes de sortir pour libérer une salle. C'est pourquoi nous avons accueilli avec enthousiasme le projet de création d'une Maison pour Tous. Nous sentant directement concernés nous avons étudié les problèmes architecturaux. Et nous avons insisté pour obtenir les surfaces qui nous semblaient nécessaires. Nous ne sommes pas mécontents du résultat obtenu, la Maison pour Tous aura en effet les surfaces que nous avions demandées, c'est-à-dire le projet initial multiplié par trois.

Maigres finances

Nous ne pouvons pas admettre que des montants trop élevés de cotisations puissent fermer la porte du centre aux plus défavorisés, ou que certaines activités soient réservées à ceux qui en ont les moyens. Nous préférons fermer le centre. Et il nous est arrivé d'y songer... Surtout

lorsqu'à la fin du mois nous étions dans l'impossibilité de payer nos deux animateurs permanents.

Bien souvent, il nous a fallu croire au miracle. Et le miracle a eu lieu. Bien sûr il a fallu fortement l'aider à se réaliser.

L'affaire de tous

Nous avons dès le départ décidé de faire fonctionner le centre social en autogestion. Nous ne voulons pas que l'on paye le droit à une activité comme on paye un repas au restaurant.

Il faut en plus choisir le menu et préparer le repas ensemble. Le centre ce sont des enfants et des adultes qui se rencontrent, se parlent, et qui font quelque chose ensemble. Ce qui est sans doute plus difficile à obtenir que des locaux plus grands ou des subventions plus importantes. Mais contentons-nous de ne pas être satisfaits du résultat obtenu, d'être convaincus que nous serons plus nombreux à participer et de transmettre notre conviction autour de nous.

L'Association de Quartier St Martin des Près d'Arènes Centre Social

Les activités

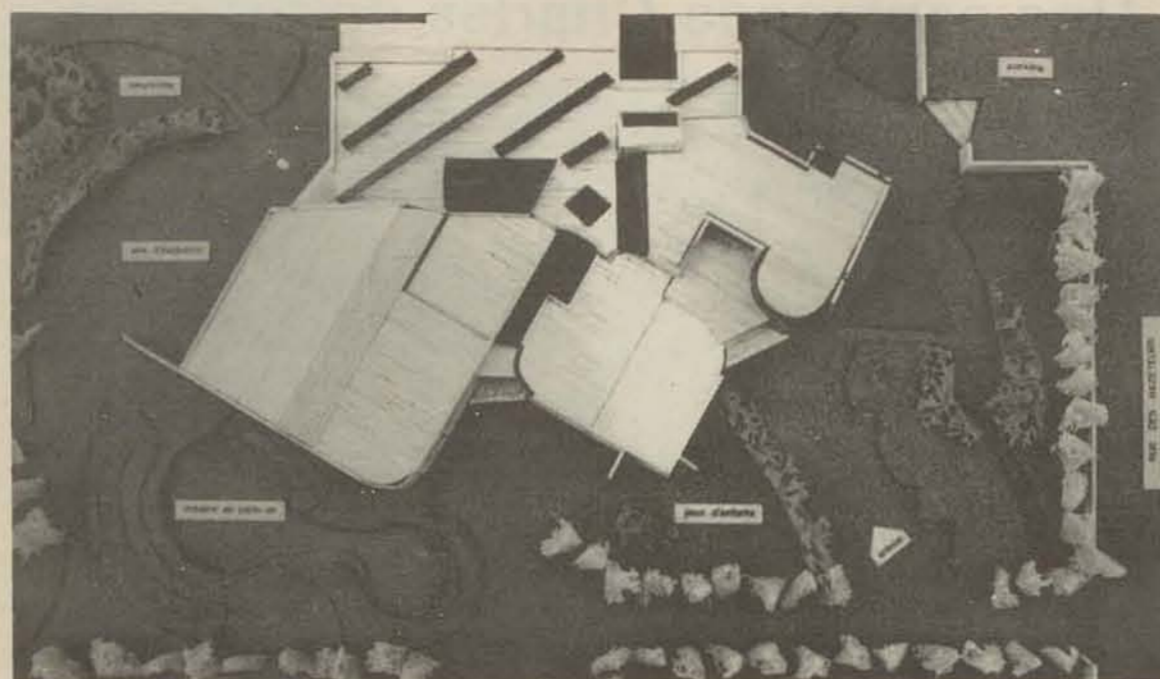
I - Activités éducatives, culturelles et de loisirs
- Permanence économie sociale et familiale ;
- Atelier émaux, bricolage, décoration ;
- Club photo ;
- Cours de mime ;
- Atelier de flûte à bec ;
- Guitare ;
- Club des Jeunes ;
- Club du 3^e âge ;
- Cours d'occitan ;
- Théâtre ;
- Club d'enfants ;

II - Activités sportives et de plein air
- Gymnastique volontaire ;
- Danse classique ;
- Danse moderne ;
- Sorties : randonnées, canoë-kayak, ski, etc...
- Tennis ;
- Equitation ;

III - Activités sociales : permanences de l'assistante sociale

IV - Activités sanitaires et médico-sociales. Consultations des nourrissons.

V - Autres activités
- Animation du quartier ;
- Aménagement du terrain de jeu ;
- Accueil des associations ;
- Permanences diverses ;
- Bourse aux livres ;



La maquette de la maison pour tous du quartier Saint-Martin (avant-projet).

LE COMITE DE QUARTIER RECONSTITUE DEPUIS 2 ANS

Le Comité de Quartier St-Martin s'est constitué ou plutôt « re » constitué dans le second trimestre 77. Une première tentative de création en 71 s'était soldée par un échec. Un noyau actif s'était déjà retrouvé mais nombre de difficultés dues en particulier au manque de concertation avec l'équipe municipale alors en place, amenèrent sa mise en sommeil.

Les objectifs de la nouvelle équipe municipale, sa volonté exprimée d'un dialogue avec la population, d'une participation de tous, nous semblèrent des bases possibles pour la remise sur pied du comité de quartier. Une première réunion rassemblant uniquement des associations eut lieu en Septembre 1977. A l'issue de cette réunion se dégageait l'idée d'un comité qui rassemblerait non seulement les associations mais également tous les individus isolés qui souhaitaient participer à ce comité. Une assemblée générale ouverte à tous (1 centaine de personnes étaient présentes) était convoquée en Octobre 77. Celle-ci décidait sa constitution en Association Loi 1901. Un conseil d'administration était élu : son originalité tient au fait qu'il se compose à la fois d'Associations travaillant sur le quartier (2 associations seulement ont refusé d'y participer) et d'individus habitant ou travaillant sur le quartier.

Les associations représentées :
- Centre Social
- A.S. St Martin
- Théâtre du Fenestrou
- Centre H. Wallon
- Scouts et guides de France
- Amicale Bouliste
- Association des Parents d'Elèves
- Syndicat des Copropriétaires Tranche 9
- Club du Troisième âge

Dès sa naissance, le comité de quartier se trouvait confronté à un ensemble de problèmes.
1. Problème de circulation : signalisations, passages protégés, lignes de bus. Le comité de quartier dressait une liste de ces revendications et prenait contact avec les services concernés par l'intermédiaire de la commission des relations avec la population. Il faut noter que la plupart

des questions ont été résolues, et qu'a été réalisée la ligne 12 Comédie - Cité St Martin, ouverte à partir du 2 mai. Un premier succès donc !
2. Manque criant de salles dans le quartier. Aucun lieu n'existe qui puisse servir à la fois de salle de réunion, de théâtre, de ciné-club, voire de rencontre tout simplement. Actuellement, nous nous réunissons dans la salle paroissiale, grâce à l'amabilité de l'association paroissiale qu'il nous faut remercier ici. De même les associations existantes sur le quartier ne disposent pas de lieux d'accueil.

Une solution semble devoir être trouvée à ce problème puisque notre quartier devrait disposer d'ici quelques mois d'une maison pour tous. A ce sujet il nous faut regretter quelques difficultés de contact, voire quelques ambiguïtés avec la Mairie, qui n'ont pas toujours permis la concertation la plus démocratique.

Afin d'informer au maximum les habitants du quartier sur le projet « Maison pour Tous », une assemblée générale s'est tenue le 4 avril 1979. Mr Duval, l'architecte du projet, s'est très gentiment déplacé spécialement d'Als et a ainsi pu nous fournir le maximum d'éléments et répondre aux très nombreuses et pertinentes questions qui lui furent posées.

Le permis de construire a été déposé, et un appel d'offres sera lancé en Juin. Les travaux devraient normalement débuter au mois de septembre. Quelques modifications ont du être apportées au projet initial :
- ainsi le chauffage solaire a été abandonné : les coûts d'installation auraient été trop élevés !
- la salle polyvalente, prévue pour 200/250 personnes n'est pas aménagée pour des représentations de qualité : pas de salle technique, pas de jeux d'éclairage, accoustique correcte mais insuffisante. Toutefois nous avons demandé qu'un équipement minimum soit prévu dès le départ. Il est en effet évident qu'à long terme cette salle devra être équipée pour des spectacles variés (coût des aménagements 25/30 millions d'anciens francs).

- pas ou peu de cloisons mobiles, dans la mesure où tous les murs sont porteurs (pas d'ossature en béton armée), ce qui risque bien évidemment de limiter la souplesse d'utilisation des salles.

- le coin halte-garderie est judicieusement conçu. Malgré tous ces « petits » inconvénients, cette maison pour tous devrait devenir sinon « le », du moins un des plus importants centres d'animation du quartier. Il serait en effet dommage qu'elle reste une simple vitrine, une coquille vide. Cela dépend bien évidemment de la gestion qui sera mise en place.

A ce sujet, nous n'avons pour l'instant aucune indication quant aux projets de l'équipe municipale.

Lors de l'assemblée générale, nous avons tenté de définir la volonté des habitants du quartier :

a) que la mairie prenne en charge la gestion proprement dite, l'entretien, le chauffage, le personnel, etc...

b) que les habitants du quartier soient associés le plus largement possible à la gestion « politique » et aux fonctions d'animation.

LE BUREAU
Présidente :
Christiane Dodin, 234 av. du Maréchal Leclerc
Secrétaire : Maistre Albert
Trésorière : Jacqueline Maurin
Adjoint : Odile Palau, Jacques Béchar, Roger Julien, Etienne Jullian.



TRAVAUX PUBLICS
Terrassements, viabilité, revêtement de chaussées, adduction d'eau, E.D.F., G.D.F.

ASSAINISSEMENTS

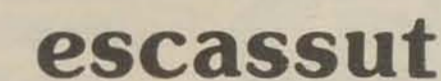
SABLIERES DE GIGNAC
CARRIERES DE GARASTRE
Installation mécanique moderne, chargement automatique rapide.

TREMIES SUR ROUTE
45, ROUTE DE LA POMPIGNANE
B.P. 35 - 34170 CASTELNAU-LE-LEZ



La plus belle gamme
de la 2 CV à la CX 2500 Diesel
avec les NOUVELLES VISA 4 et 5 CV

S.A. GARAGE ARRIBAT
14, Rue Vaneau
MONTPELLIER - Tél : 58.43.84



25, Rue des Etuves-34000 MONTPELLIER
Tél. (67)66.00.00

HABILLE L'HOMME
AU MASCULIN PARFAIT

escassut rien au-dessus

Entreprise de Maçonnerie
et Rénovation de Monuments Historiques



Avenue de la Pompi gnane
Villa des Tilleuls n° 774
34000 MONTPELLIER
Tél : 72-90-41 ou 79-60-89
Entrepôt Avenue Villeneuve d'Angoulême

les fenêtres en PVC



• étanches à l'air et à l'eau
• insensibles à l'air marin

Pas d'entretien, aucune peinture,
les profilés sont colorés dans
la masse.

Etablissements
PROUGET

Route de St-Georges-d'Orques JUVIGNAC
tél. : 75 34 51

Adresse postale B.P. 7027
34022 Montpellier cedex



Vivre heureux dans du bois massif!...

GROUPE



5 COLLECTIONS DE MEUBLES en Orme / Sapin / Iroko

EXCLUSIVITÉ CHEZ

meubles Renvier 2 MAGASINS LE TRIANGLE 24, Av. Pont JUVENAL MONTPELLIER

SOGELEC

SOCIETE GENERALE D'EQUIPEMENT ELECTRIQUE

907, avenue de Saint-Maur 34 - MONTPELLIER Téléphone : 72.45.93

ENTREPRISE GENERALE DE PEINTURE RAVALEMENT VITRERIE

A. ESTEPA

« Les Grillons » No 15 Route de Lavérune Saint-Jean-de-Védas Tél : 27.55.21



MENUISERIE EBENISTERIE SALVADOR

bois et aluminium pour chauffage électrique faux plafonds • cloisons sèches agencement de magasins • meubles stratifiés escaliers

732, rue du Pas du Loup - 34000 Montpellier Tél : (67) 42-49-67



115, Rue de la Loge à MONTPELLIER

LE SPECIALISTE DE L'HABILLEMENT A MONTPELLIER, un Magasin entièrement rénové à votre service

LA MODE QUI SE PORTE se trouve dans nos rayons HOMME - DAME - ENFANT ET MESURE INDUSTRIELLE

ARMAND THIERY & SIGRAND 75 magasins en France

SOCIÉTÉ ROUTIÈRE COLAS

SOCIÉTÉ ANONYME AU CAPITAL DE 78 068 500 F



De la piste de jet à l'allée du jardin... Tous travaux de V.R.D. et revêtements

industriels et routiers

Région Languedoc - Roussillon

Zone industrielle de la Lauze - 34430 Saint-Jean-de-Vedas Tél : (67) 42.56.99 - Telex : 480275 COLAS SJVD

INAUGURATIONS

Une esplanade Charles de Gaulle



Une vue des personnalités.

A la demande de nombreuses associations d'anciens combattants, le conseil municipal avait décidé dans sa séance du 16 juin dernier de donner le nom de Charles de Gaulle, 18 Juin 1940 à l'Esplanade.

De nombreux montpelliérains ont participé à l'inauguration officielle qui s'est déroulée en présence de M. Dominique Maillot, petit-neveu du Général de Gaulle. Une importante délégation du conseil municipal avait pris place aux côtés des représentants de l'Etat, de l'armée, et du monde des anciens combattants.

Ayant servi sous les ordres du Colonel de Gaulle, M. Collière devait prendre le premier la parole au nom des résistants. Il rappelait l'importance historique de l'appel du 18 juin dont peu de

Français perçurent immédiatement la portée. Un appel qui leur rendait l'honneur et l'espoir dont le gouvernement de Vichy avait voulu les priver. M. Collière concluait son intervention en remerciant la municipalité pour l'initiative qu'elle venait de prendre.

Georges Frèche, maire de Montpellier devait ensuite rappeler les difficiles conditions dans lesquelles le Général de Gaulle avait lancé son appel. Il décrivait la montée de la résistance, la lente reconstruction de l'armée française et la libération. Il lisait enfin une lettre de Mme de Gaulle qui, invitée à cette cérémonie, n'avait pu se déplacer et s'en excusait.

Elle remerciait la municipalité d'avoir donné le nom de son époux à une des plus belles places de notre ville.

M. Lambert, préfet de région évoquait lui aussi les heures sombres de 1940 dont les jeunes doivent connaître l'existence. Il rendait un dernier hommage à celui qui a su en une période particulièrement éprouvante rendre sa grandeur à la France. MM. Maillot et Frèche devaient alors dévoiler la plaque portant l'inscription : Esplanade Charles-de-Gaulle - 18 juin 1940, 1890-1970.

De nombreuses associations d'anciens combattants, résistants et déportés ont participé à cette manifestation. Le général Planchon, commandant la 54^e division militaire et de nombreux officiers et sous-officiers étaient également présents ainsi que M. Saumade, président du Conseil Général de l'Hérault.

UNE PLACE RENE DEVIC



Une vue de l'assistance le jour de l'inauguration.

Depuis le 30 mai dernier, Montpellier possède au Triangle, entre le mess des officiers et l'avenue Jules Milhaud une place René Devic qui commémore la mémoire d'un grand résistant montpelliérain.

Au nom des résistants, déportés et anciens combattants, M. Tixador devait rappeler le jour de l'inauguration, la vie de celui pour lequel tous les habitants de notre ville ne peuvent avoir que de l'admiration. Né en 1894 à Montpellier, René Devic fut d'abord instituteur avant de devenir professeur au Collège Michelet puis à l'Ecole Normale. Ancien combattant de la guerre

14-18 ce syndicaliste, président fédéral de la Ligue des Droits de l'Homme ralliait les rangs de la résistance dès le début du second conflit mondial. Responsable en 1943 du N.A.P. de l'Hérault, il fut arrêté au mois de Juillet de la même année, torturé, puis déporté à Buchenwald et Dora où il devait mourir en 1944.

Le Maire de Montpellier Georges Frèche devait rendre un vibrant hommage aux résistants qui « surent défendre jusqu'à la mort un idéal de liberté et de paix » et qui doivent être cités en exemple aux jeunes générations.

M. Georges Devic fils du grand résistant devait ensuite découvrir la plaque en compagnie de Georges Frèche et de M. Tixador.

Plusieurs membres du Conseil Municipal ont participé à cette émouvante manifestation. On remarquait également la présence de MM. Pons, Directeur de l'Office des anciens combattants, Ambec de la direction départementale des anciens combattants, Antonini conseiller général, l'intendant Berthet, directeur de l'EMA et les représentants de nombreuses associations d'anciens combattants, déportés et résistants.



S.O.S. — AMITIE : pour ne plus être seul

leurs, on écoute. L'important c'est d'écouter. On est absolument pas des professionnels, ni psychiatres, ni psychologues, mais nous bénéficions d'une formation permanente. Nous sommes tous des bénévoles.

Q. — Il n'est donc pas nécessaire d'être suicidaire pour vous téléphoner ?

Les suicidaires qui appellent S.O.S. sont une minorité. On pourrait dire, malheureusement, par rapport au nombre de suicides très important en France. La grosse majorité de ceux qui appellent sont en état de crise ou ont des difficultés passagères.

Q. — Mais y'a-t'il une spécialisation pour celui qui s'occupe du suicide, du divorce, etc... ?

R. — Non. Si vous savez écouter quelqu'un, vous pouvez l'écouter dans n'importe quel situation. Il suffit de respecter l'autre.

Q. — Mais si vous n'êtes pas des professionnels, qui êtes-vous ? Une association de vieilles filles ou des bourgeois voulant se donner bonne conscience ?

R. — On est tous très différents à S.O.S., heureusement. Vous avez des gens qui n'ont aucune religion, d'autres qui sont protestants, d'autres juifs, des catholiques, d'autres qui sont engagés politiquement, d'autres qui ne le sont pas. C'est ce qui en fait sa richesse.

Q. — Qui peut faire partie de votre association... par exemple des jeunes ?

R. — Celui qui se sent capable d'écouter en particulier, quel qu'un qui n'est pas du même bord, du même âge, du même milieu, de mêmes idées. L'âge et le milieu social sont sans importance. Vous devez être capable, si vous êtes croyant, d'écouter quel qu'un qui n'a aucune religion

et qui discute là-dessus, sans chercher à l'influencer. Si on le respecte, on respecte ses idées. Donc, vous devez accepter les idées qui sont contraires aux vôtres. Et ça, c'est très important.

Q. — Il y a des heures de bureau ?

R. — Non, on est disponible 24 heures sur 24.

Q. — Peut-on venir vous voir ?

R. — Absolument pas. Le poste est anonyme également.

Q. — Mais n'avez-vous pas l'impression de pallier un manque de pouvoirs publics ?

R. — On se rend compte parfois, qu'il y aurait quelque chose à faire à ce niveau, mais nous considérons la situation au moment où elle se présente, telle qu'elle est, et ce que peut apporter notre écoute est indépendant de ce que nous pouvons tous faire, comme citoyens.

Q. — Comment peut-on vous joindre ?

R. — Par téléphone : 63.00.63 ou écrire :

B.P. 60-40 Montpellier cedex 34030

Sans oublier bien sûr, C.C.P. 131-09 Montpellier

Q. — Que pouvez-vous dire en conclusion ?

R. — Peut-être une phrase de R. GARAUDY « L'amour commence lorsqu'on préfère l'autre à soi-même, lorsqu'on accepte sa différence et son imprescriptible liberté. Accepter que l'autre soit habité par d'autres personnes que la nôtre ; n'avoir pas la prétention de répondre à toutes ses attentes. C'est vouloir, comme la plus haute preuve d'amour, que l'autre soit d'abord fidèle à lui-même.



FRERES S.A.

- Autoroutes • Aéroports
- Barrages • Canaux
- Aménagement portuaires
- Ouvrages d'art
- Bâtiments industriels
- Equipements collectifs

S.A. au capital de 14.020.000,00 F

Boite Postale 10

34680 SAINT-GEORGES-D'ORQUES

Téléphone Montpellier (67)

75.10.70

Télex 480288



SCREG MEDITERRANEE

Tous travaux routiers Terrassements Assainissements

Revêtements spéciaux Liant hydrocarbonés

83, Route de Montpellier-B.P. 98, 34203 SETE-Tél. (67)74.25.37 ou 74.20.30
Chemin des Pattes, Juvignac, B.P. 7075 / 34022 Montpellier Cedex-Tél. 75.34.11

TRAVAILLEUSES FAMILIALES

L'association départementale des Aides à Domicile de l'Hérault, 27 rue de la Providence à Montpellier met à la disposition de la population des travailleuses familiales qui peuvent intervenir chaque fois qu'une personne en difficulté fait appel à leur présence.

— Lorsque la mère est hospitalisée ou alitée chez elle, pour maladie ou maternité.

— Dans les périodes de convalescence et tout autre période où la santé de la mère est menacée et nécessite le repos.

— Pour aider dans certains cas, si les tâches familiales et ménagères sont devenues trop lourdes, notamment à cause de l'âge et du nombre des enfants.

La travailleuse familiale accomplit toutes les tâches habituelles de la mère de famille : soins aux enfants, cuisine, ménage courant, courses, repassage, racco-

modage, lavage de linge d'enfants. La lessive du ménage est autorisée si la famille dispose au moins d'une machine semi-automatique en bon état de marche.

Le service garantit la compétence de ses membres qui ont reçu une formation adaptée et qui ont en leur possession un certificat délivré par le Ministère de la Santé Publique.

Pour le paiement de cette aide, une prise en charge, variable selon les ressources de la famille, est accordée par la Caisse d'Allocations Familiales, la Caisse Primaire d'Assurances Maladie, la Direction Départementale de l'action sanitaire et sociale, les mutuelles, etc...

Une participation modique est demandée à la famille. La demande d'aide est à formuler auprès de l'assistante sociale du quartier.



— ETUDES TECHNIQUES ET ECONOMIQUES
— ARCHITECTURE INDUSTRIELLE
— ENSEMBLES «CLÉS EN MAIN»

Agence de Montpellier - Sofitel - Tél : (67) 54-04-04

Direction Régionale du Sud-Est

C.D. 20 Route de l'Aéroport - 13127 VITROLLES

Tél : (42) 89-03-20

236

Produits métallurgiques²⁴⁴
Découpage de toles
Fers et Métaux

OTTO LAZAR S.A.
Division REBOUL

Société anonyme
au capital de 57 187 200 F.
34003 MONTPELLIER
QUARTIER PRÉ D'ARENES
BUREAUX : Tél : 92-09-61
CHANTIER : Tél : 92-59-01

POUR DES TRANSPORTS INTERURBAINS PLUS PRATIQUES ET MIEUX ADAPTES

CARTRANS-MONTPELLIER
Gare routière

12 ENTREPRISES
A VOTRE SERVICE

Association montpelliéraine des Transporteurs Publics Routiers de Voyageurs.

L'informatique au Service du Citoyen

L'usine IBM France de Montpellier a livré à la Mairie de Montpellier un ordinateur 370/138 le premier juillet 1977.

A l'aide de 13 terminaux à écran la Mairie de Montpellier utilise cet ordinateur pour les services de la comptabilité, du bureau du personnel, du service des eaux et assainissements, du bureau des élections, du bureau des œuvres sociales et du magasin général.

En outre, 6 autres terminaux permettent aux Maires de Millau, Quillan, Ganges et St Gilles, ainsi qu'au bureau d'Aide Sociale de Montpellier et à l'Office Public d'Aménagement et de Construction d'utiliser simultanément les capacités de traitement et de calcul de l'ordinateur 370/138.

Les principales applications traitées par cet ensemble d'utilisateurs sont les suivantes :

- Etat civil (tables des naissances, mariages et décès)
- Eaux et assainissements (facturation, statistiques)
- Voture (facturation, état des recettes)
- Logement (quittance, décompte des charges, suivi des encaissements)
- Paie du personnel
- Comptabilité analytique permettant de gérer au mieux le patrimoine municipal
- Elections (listes électorales, tirages, cartes d'électeurs)
- Hygiène (fichier vaccinations, relations parents)
- Bureau d'Aide Sociale (personnes assistées, comptabilité générale)
- Autres matières (comptabilité, paie du personnel, quittances)

IBM Usine de Montpellier La Pompiègne

Association des jardins familiaux

L'Association des Jardins Familiaux a pour objectif de fournir aux familles de milieu populaire des jardins de deux à trois cents mètres carrés à proximité immédiate des agglomérations urbaines. Les jardins aménagés sont mis à la disposition des familles moyennant une cotisation annuelle.

Contrairement à ce que l'on pourrait croire le jardin familial est loin d'être une institution périmée et nous sommes en présence de très nombreuses demandes émanant de chefs de famille jeunes qu'il n'est pas possible de satisfaire faute de terrains et de moyens financiers. Les jardins familiaux sont un besoin de notre société ; ils sont un élément irremplaçable de l'aménagement urbain. La conception, l'équipement, la présentation, des jardins familiaux s'améliorent.

Les efforts doivent se poursuivre ; les ensembles de jardins loin de défigurer le paysage doivent s'y intégrer pour honorer les villes où ils sont implantés.

Parmi les composants du cadre de vie le Jardin Familial doit occuper une place essentielle : il est d'abord facteur de détente et d'équilibre de vie pour les familles habitant dans des immeubles collectifs, il peut apporter une contribution modeste à l'équilibre économique du foyer.

Enfin il constitue un élément du tissu urbain par l'harmonie qu'il peut apporter entre les habitations en utilisant les espaces interstitiels et cela à des coûts plus faibles que ceux auxquels conduit l'aménagement de ces espaces en parcs publics. De plus le caractère privatif de l'utilisation n'exclut pas les éléments associatifs de la gestion. Il n'est d'ailleurs pas impensable d'insérer les jardins dans des espaces ouverts au public comme cela se fait en Allemagne.

Les familles intéressées sont invitées à prendre contact avec l'Association, en écrivant 1, rue des Néliers ou en téléphonant au 92.28.87 le matin.

TRIBUNE LIBRE

L'ECOLE EN DANGER

Les écoles normales démantelées ou le « redéploiement »

• Deux écoles normales à Montpellier

Montpellier possède deux écoles normales dont :

— Une école normale d'instituteurs

— Une école normale d'institutrices

auxquelles sont annexés

— Trois centres régionaux de formation de professeurs de collège (lettres, anglais, maths, physique, sciences naturelles)

Graves menaces sur l'école et la formation des maîtres

Au moment où le ministère de l'Éducation dit vouloir une meilleure formation des maîtres, et met en place un allongement de la durée des études de 2 à 3 ans pour les élèves instituteurs en formation initiale, il décide à Montpellier la suppression de 17 postes de professeurs dans les écoles normales, soit près de 40 % du personnel enseignant.

Mesures qui s'accompagnent selon nos informations d'une compression de personnels administratifs d'animation et de service (secrétariat, intendance, animation péri-scolaire, agents, bibliothèque, services techniques).

Pourquoi donc cette diminution du potentiel de formation ? « Pour redéployer les moyens » nous a dit le ministre.

— Un centre régional de maîtres de l'enfance inadaptée (CREI). Dans ces écoles normales travaillent 44 professeurs chargés dans le cadre de leur discipline :

— de la formation initiale des normaliens et élèves professeurs de collège en liaison avec les écoles d'application.

— de la formation continue des instituteurs du département et, depuis cette année de celle des professeurs de collège (PEGC) de la région.

— de la recherche pédagogique en général.

Au total ce sont donc plusieurs centaines d'enseignants en for-

mation spécialisée ; les moyens en instituteurs titulaires remplaçants sont insuffisants, ce qui se traduit, notamment par le fait que tous les stages de formation continue programmés n'ont pas lieu cette année.

Dans ces conditions, les mesures actuelles de suppression obéissent à la mise en place des « tristes fameuses » grilles Guichard et de la dernière circulation d'application Beullac permettant par une globalisation progressive des effectifs de l'enseignement primaire d'élever le nombre réel d'enfants dans les classes.

De telles méthodes expriment une régression par rapport aux acquis de plusieurs années, ruine de la chaîne. De plus des besoins en formation non satisfaits existent dans l'Hérault où la scolarisation dans l'enseignement pré-élémentaire (maternelles) n'est pas complète (les 2 à 3 ans), les carences persistent dans l'éduca-

tion spécialisée ; les moyens en instituteurs titulaires remplaçants sont insuffisants, ce qui se traduit, notamment par le fait que tous les stages de formation continue programmés n'ont pas lieu cette année.

Dans ces conditions, les mesures actuelles de suppression obéissent à la mise en place des « tristes fameuses » grilles Guichard et de la dernière circulation d'application Beullac permettant par une globalisation progressive des effectifs de l'enseignement primaire d'élever le nombre réel d'enfants dans les classes.

De telles méthodes expriment une régression par rapport aux acquis de plusieurs années, ruine de la chaîne. De plus des besoins en formation non satisfaits existent dans l'Hérault où la scolarisation dans l'enseignement pré-élémentaire (maternelles) n'est pas complète (les 2 à 3 ans), les carences persistent dans l'éduca-

tion spécialisée ; les moyens en instituteurs titulaires remplaçants sont insuffisants, ce qui se traduit, notamment par le fait que tous les stages de formation continue programmés n'ont pas lieu cette année.

Dans ces conditions, les mesures actuelles de suppression obéissent à la mise en place des « tristes fameuses » grilles Guichard et de la dernière circulation d'application Beullac permettant par une globalisation progressive des effectifs de l'enseignement primaire d'élever le nombre réel d'enfants dans les classes.

De telles méthodes expriment une régression par rapport aux acquis de plusieurs années, ruine de la chaîne. De plus des besoins en formation non satisfaits existent dans l'Hérault où la scolarisation dans l'enseignement pré-élémentaire (maternelles) n'est pas complète (les 2 à 3 ans), les carences persistent dans l'éduca-

tion spécialisée ; les moyens en instituteurs titulaires remplaçants sont insuffisants, ce qui se traduit, notamment par le fait que tous les stages de formation continue programmés n'ont pas lieu cette année.

Dans ces conditions, les mesures actuelles de suppression obéissent à la mise en place des « tristes fameuses » grilles Guichard et de la dernière circulation d'application Beullac permettant par une globalisation progressive des effectifs de l'enseignement primaire d'élever le nombre réel d'enfants dans les classes.

De telles méthodes expriment une régression par rapport aux acquis de plusieurs années, ruine de la chaîne. De plus des besoins en formation non satisfaits existent dans l'Hérault où la scolarisation dans l'enseignement pré-élémentaire (maternelles) n'est pas complète (les 2 à 3 ans), les carences persistent dans l'éduca-

tion spécialisée ; les moyens en instituteurs titulaires remplaçants sont insuffisants, ce qui se traduit, notamment par le fait que tous les stages de formation continue programmés n'ont pas lieu cette année.

Dans ces conditions, les mesures actuelles de suppression obéissent à la mise en place des « tristes fameuses » grilles Guichard et de la dernière circulation d'application Beullac permettant par une globalisation progressive des effectifs de l'enseignement primaire d'élever le nombre réel d'enfants dans les classes.

De telles méthodes expriment une régression par rapport aux acquis de plusieurs années, ruine de la chaîne. De plus des besoins en formation non satisfaits existent dans l'Hérault où la scolarisation dans l'enseignement pré-élémentaire (maternelles) n'est pas complète (les 2 à 3 ans), les carences persistent dans l'éduca-

tion spécialisée ; les moyens en instituteurs titulaires remplaçants sont insuffisants, ce qui se traduit, notamment par le fait que tous les stages de formation continue programmés n'ont pas lieu cette année.

Dans ces conditions, les mesures actuelles de suppression obéissent à la mise en place des « tristes fameuses » grilles Guichard et de la dernière circulation d'application Beullac permettant par une globalisation progressive des effectifs de l'enseignement primaire d'élever le nombre réel d'enfants dans les classes.

De telles méthodes expriment une régression par rapport aux acquis de plusieurs années, ruine de la chaîne. De plus des besoins en formation non satisfaits existent dans l'Hérault où la scolarisation dans l'enseignement pré-élémentaire (maternelles) n'est pas complète (les 2 à 3 ans), les carences persistent dans l'éduca-

tion spécialisée ; les moyens en instituteurs titulaires remplaçants sont insuffisants, ce qui se traduit, notamment par le fait que tous les stages de formation continue programmés n'ont pas lieu cette année.

Dans ces conditions, les mesures actuelles de suppression obéissent à la mise en place des « tristes fameuses » grilles Guichard et de la dernière circulation d'application Beullac permettant par une globalisation progressive des effectifs de l'enseignement primaire d'élever le nombre réel d'enfants dans les classes.

De telles méthodes expriment une régression par rapport aux acquis de plusieurs années, ruine de la chaîne. De plus des besoins en formation non satisfaits existent dans l'Hérault où la scolarisation dans l'enseignement pré-élémentaire (maternelles) n'est pas complète (les 2 à 3 ans), les carences persistent dans l'éduca-

tion spécialisée ; les moyens en instituteurs titulaires remplaçants sont insuffisants, ce qui se traduit, notamment par le fait que tous les stages de formation continue programmés n'ont pas lieu cette année.

Dans ces conditions, les mesures actuelles de suppression obéissent à la mise en place des « tristes fameuses » grilles Guichard et de la dernière circulation d'application Beullac permettant par une globalisation progressive des effectifs de l'enseignement primaire d'élever le nombre réel d'enfants dans les classes.

De telles méthodes expriment une régression par rapport aux acquis de plusieurs années, ruine de la chaîne. De plus des besoins en formation non satisfaits existent dans l'Hérault où la scolarisation dans l'enseignement pré-élémentaire (maternelles) n'est pas complète (les 2 à 3 ans), les carences persistent dans l'éduca-

tion spécialisée ; les moyens en instituteurs titulaires remplaçants sont insuffisants, ce qui se traduit, notamment par le fait que tous les stages de formation continue programmés n'ont pas lieu cette année.

Dans ces conditions, les mesures actuelles de suppression obéissent à la mise en place des « tristes fameuses » grilles Guichard et de la dernière circulation d'application Beullac permettant par une globalisation progressive des effectifs de l'enseignement primaire d'élever le nombre réel d'enfants dans les classes.

De telles méthodes expriment une régression par rapport aux acquis de plusieurs années, ruine de la chaîne. De plus des besoins en formation non satisfaits existent dans l'Hérault où la scolarisation dans l'enseignement pré-élémentaire (maternelles) n'est pas complète (les 2 à 3 ans), les carences persistent dans l'éduca-

tion spécialisée ; les moyens en instituteurs titulaires remplaçants sont insuffisants, ce qui se traduit, notamment par le fait que tous les stages de formation continue programmés n'ont pas lieu cette année.

Dans ces conditions, les mesures actuelles de suppression obéissent à la mise en place des « tristes fameuses » grilles Guichard et de la dernière circulation d'application Beullac permettant par une globalisation progressive des effectifs de l'enseignement primaire d'élever le nombre réel d'enfants dans les classes.

De telles méthodes expriment une régression par rapport aux acquis de plusieurs années, ruine de la chaîne. De plus des besoins en formation non satisfaits existent dans l'Hérault où la scolarisation dans l'enseignement pré-élémentaire (maternelles) n'est pas complète (les 2 à 3 ans), les carences persistent dans l'éduca-

tion spécialisée ; les moyens en instituteurs titulaires remplaçants sont insuffisants, ce qui se traduit, notamment par le fait que tous les stages de formation continue programmés n'ont pas lieu cette année.

Dans ces conditions, les mesures actuelles de suppression obéissent à la mise en place des « tristes fameuses » grilles Guichard et de la dernière circulation d'application Beullac permettant par une globalisation progressive des effectifs de l'enseignement primaire d'élever le nombre réel d'enfants dans les classes.

De telles méthodes expriment une régression par rapport aux acquis de plusieurs années, ruine de la chaîne. De plus des besoins en formation non satisfaits existent dans l'Hérault où la scolarisation dans l'enseignement pré-élémentaire (maternelles) n'est pas complète (les 2 à 3 ans), les carences persistent dans l'éduca-

tion spécialisée ; les moyens en instituteurs titulaires remplaçants sont insuffisants, ce qui se traduit, notamment par le fait que tous les stages de formation continue programmés n'ont pas lieu cette année.

Dans ces conditions, les mesures actuelles de suppression obéissent à la mise en place des « tristes fameuses » grilles Guichard et de la dernière circulation d'application Beullac permettant par une globalisation progressive des effectifs de l'enseignement primaire d'élever le nombre réel d'enfants dans les classes.

De telles méthodes expriment une régression par rapport aux acquis de plusieurs années, ruine de la chaîne. De plus des besoins en formation non satisfaits existent dans l'Hérault où la scolarisation dans l'enseignement pré-élémentaire (maternelles) n'est pas complète (les 2 à 3 ans), les carences persistent dans l'éduca-

tion spécialisée ; les moyens en instituteurs titulaires remplaçants sont insuffisants, ce qui se traduit, notamment par le fait que tous les stages de formation continue programmés n'ont pas lieu cette année.

Dans ces conditions, les mesures actuelles de suppression obéissent à la mise en place des « tristes fameuses » grilles Guichard et de la dernière circulation d'application Beullac permettant par une globalisation progressive des effectifs de l'enseignement primaire d'élever le nombre réel d'enfants dans les classes.

Une délégation du Conseil Municipal au Larzac



Georges Frèche et André Vézinhel avec les gens du plateau

On sait que le conseil municipal de Montpellier a toujours pris position contre l'extension du camp militaire du Larzac. Dans un voeu adopté au mois de mai dernier il avait par ailleurs donné un avis favorable au projet de jumelage de notre ville avec des fermes de la région, directement menacées par les arrêtés de cessibilité.

Le samedi 2 juin une délégation conduite par Georges Frèche, Maire de Montpellier, qui était accompagné par Yves Larbiou adjoint aux espaces verts et par André Vézinhel, conseiller s'est rendue sur le plateau avec le

comité Larzac de Montpellier. Elle était reçue dans un premier temps par M. Julien, maire de la commune de Nant. Ce fut l'occasion pour les élus de Montpellier d'expliquer leur position dans cet affaire.

« Il n'est pas question dit en substance Georges Frèche, de faire de l'anti-militarisme systématique mais nous condamnons fermement l'extension de ce camp. »

La délégation devait dire son attachement à la défense des intérêts des paysans du plateau qui ont suffisamment prouvé que l'agriculture pouvait s'y dévelop-

per. Les élus de Montpellier étaient accueillis successivement aux fermes de Saint Sauveur, les Homs et Montredon. Après la visite des installations (bergeries, fromageries) un repas était pris en commun à Montredon, siège de l'Université Larzac.

Une réunion de travail clôturait cette journée, réunion où devaient être envisagées les différentes formes d'aide que notre ville pourrait apporter aux paysans du Larzac.

Une réunion de travail clôturait cette journée, réunion où devaient être envisagées les différentes formes d'aide que notre ville pourrait apporter aux paysans du Larzac.

Une réunion de travail clôturait cette journée, réunion où devaient être envisagées les différentes formes d'aide que notre ville pourrait apporter aux paysans du Larzac.

Une réunion de travail clôturait cette journée, réunion où devaient être envisagées les différentes formes d'aide que notre ville pourrait apporter aux paysans du Larzac.

Une réunion de travail clôturait cette journée, réunion où devaient être envisagées les différentes formes d'aide que notre ville pourrait apporter aux paysans du Larzac.

Une réunion de travail clôturait cette journée, réunion où devaient être envisagées les différentes formes d'aide que notre ville pourrait apporter aux paysans du Larzac.

per. Les élus de Montpellier étaient accueillis successivement aux fermes de Saint Sauveur, les Homs et Montredon. Après la visite des installations (bergeries, fromageries) un repas était pris en commun à Montredon, siège de l'Université Larzac.

Une réunion de travail clôturait cette journée, réunion où devaient être envisagées les différentes formes d'aide que notre ville pourrait apporter aux paysans du Larzac.

Une réunion de travail clôturait cette journée, réunion où devaient être envisagées les différentes formes d'aide que notre ville pourrait apporter aux paysans du Larzac.

Une réunion de travail clôturait cette journée, réunion où devaient être envisagées les différentes formes d'aide que notre ville pourrait apporter aux paysans du Larzac.

Une réunion de travail clôturait cette journée, réunion où devaient être envisagées les différentes formes d'aide que notre ville pourrait apporter aux paysans du Larzac.

Une réunion de travail clôturait cette journée, réunion où devaient être envisagées les différentes formes d'aide que notre ville pourrait apporter aux paysans du Larzac.

Une réunion de travail clôturait cette journée, réunion où devaient être envisagées les différentes formes d'aide que notre ville pourrait apporter aux paysans du Larzac.

Une réunion de travail clôturait cette journée, réunion où devaient être envisagées les différentes formes d'aide que notre ville pourrait apporter aux paysans du Larzac.

Une réunion de travail clôturait cette journée, réunion où devaient être envisagées les différentes formes d'aide que notre ville pourrait apporter aux paysans du Larzac.

Une réunion de travail clôturait cette journée, réunion où devaient être envisagées les différentes formes d'aide que notre ville pourrait apporter aux paysans du Larzac.

Une réunion de travail clôturait cette journée, réunion où devaient être envisagées les différentes formes d'aide que notre ville pourrait apporter aux paysans du Larzac.

Une réunion de travail clôturait cette journée, réunion où devaient être envisagées les différentes formes d'aide que notre ville pourrait apporter aux paysans du Larzac.

COSTE PEINTURES
Papiers peints, peintures, revêtements, moquettes
RUE St-HILAIRE, MONTPELLIER
92.55.25

JOUÏE ET FILS
TRAVAUX PUBLICS
EXPLOITATION CARRIERE
REVÊTEMENT DE ROUTES
TRASSERIE DÉMOLITION
13, GRAND'RUE BP N°4
34660 COURNONTERRAL
Tél : 57.01.13 - 57.00.87
Télex : JOULIE 480.346 F

Bank Populaire du Midi
vous propose ...

DES PRETS FAMILIAUX
adaptés à tous vos besoins.
6 agences dans votre ville sont à votre disposition pour vous renseigner

Sté SO.ME.VI
2, Rue Lakanal
MONTPELLIER
COMMERCE DE VIANDE EN GROS
ET 1 / 2 GROS

Ets COURRIOUX
FROID COMMERCIAL
• Meuble et Vitrine Frigo
• Chambre Froide
• Cuisines Professionnelles
Tél : 79.46.45
34170 CASTELNAU - LE - LEZ

S. A. Ed. TAXY
Caoutchouc Manufacturé
Robinetterie-Caves et Eau
Vêtements-Protection-Bottes-Gants
206, avenue de Lodève
34000 MONTPELLIER
Tél. 75.25.85 - 75.49.66
Télex 480 348
55, avenue Louis Breguet
31000 TOULOUSE
Tél. 80.43.80

Sud-Téléphone
Route de Palavas
34970 Lattes
Montpellier
Tél : (67) 73-20-80

CABITA
CENTRE EXPERIMENTAL DE RECHERCHES ET D'ETUDES DU BATIMENT
ET DES TRAVAUX PUBLICS
Analyses, Essais en laboratoire et en situ, Contrôles, Recherches, Etudes théoriques et expérimentales, Conseil assistance technique, Formation professionnelle
Sols et Fondations
Bâtiments, Génie Civil
Routes, Aérodomes, Ports
Matériaux et composants Structures
2312, Bd Paul Valéry
34100 Montpellier
Tél : 42-59-55

peintures - vitrerie
papiers peints
revêtements de sols
revêtements muraux
Guy HERVE
12, rue de Vendargues
34960 CLAPIERS
Tél : 57-15-52 238

CGEE ALSTHOM
EQUIPEMENTS ET ENTREPRISES ELECTRIQUES
Electricité-Canalisations-VRD
CENTRE DE TRAVAUX DE MONTPELLIER
27, Avenue de Nîmes
34000 MONTPELLIER
Tél : (67) 79.62.00

PACT
Pour améliorer, conserver, transformer
6bis, bd Pasteur
34000 MONTPELLIER
Services Techniques :
Tél. (67) 72.45.61

Des subventions pour améliorer l'habitat ancien

Nous informons les propriétaires bailleurs des immeubles achevés avant le 1^{er} septembre 1948, et dont les loyers sont assujettis à la taxe additionnelle au droit de bail (3,5 %) qu'ils peuvent obtenir des subventions (non remboursables) de l'Agence Nationale pour l'Amélioration de l'Habitat. Les locataires de ces locaux peuvent également bénéficier de ces subventions. Ces subventions qui représentent 30 à 40 % du montant des travaux sont accordées pour mettre aux normes les logements, et rénover les parties communes des immeubles.

Exemples :
— Pour les logements : création salle d'eau, WC, chauffage, redistribution...
— Pour les immeubles : réfection toiture, cage escalier, ravalement façades...
Le PACT de l'Hérault est agréé par l'A.N.A.H. pour le groupement des dossiers, et le Bureau d'Etudes se chargera de l'élaboration

DIRECTION REGIONALE DU SUD EST
Quartier Realpanier - 84140 Montfavet
Tél : (90) 32.90.24 - Télex 431007.
Agence de BEZIERS
7, Rue Paul Héroult
Tél. (67) 76.22.09
CITRA - FRANCE
- ADDUCTION ET ASSAINISSEMENT - VRD
- GENIE CIVIL (Ouvrages d'art, Constructions industrielles)
- BATIMENT

SYNDICAT NATIONAL DES PROFESSEURS D'ECOLES NORMALES (SNPEN)
Section des écoles normales de Montpellier
F.E.N.

Toutes ces compressions, à leur manière, s'inscrivent dans une politique de démantèlement des services d'éducation (suppression de fait, des IREM qui se consacraient à la rénovation d'ensemble de l'enseignement des mathématiques ; remise en cause du droit des professeurs d'enseignement général de collège à se recycler, des services publics en général, voire du potentiel économique de la nation, ce qui ne manquera pas de compromettre gravement à terme l'avenir de notre pays ; si l'ensemble de la population, enseignants et parents n'y prenaient garde.

Toutes ces compressions, à leur manière, s'inscrivent dans une politique de démantèlement des services d'éducation (suppression de fait, des IREM qui se consacraient à la rénovation d'ensemble de l'enseignement des mathématiques ; remise en cause du droit des professeurs d'enseignement général de collège à se recycler, des services publics en général, voire du potentiel économique de la nation, ce qui ne manquera pas de compromettre gravement à terme l'avenir de notre pays ; si l'ensemble de la population, enseignants et parents n'y prenaient garde.

Toutes ces compressions, à leur manière, s'inscrivent dans une politique de démantèlement des services d'éducation (suppression de fait, des IREM qui se consacraient à la rénovation d'ensemble de l'enseignement des mathématiques ; remise en cause du droit des professeurs d'enseignement général de collège à se recycler, des services publics en général, voire du potentiel économique de la nation, ce qui ne manquera pas de compromettre gravement à terme l'avenir de notre pays ; si l'ensemble de la population, enseignants et parents n'y prenaient garde.

Toutes ces compressions, à leur manière, s'inscrivent dans une politique de démantèlement des services d'éducation (suppression de fait, des IREM qui se consacraient à la rénovation d'ensemble de l'enseignement des mathématiques ; remise en cause du droit des professeurs d'enseignement général de collège à se recycler, des services publics en général, voire du potentiel économique de la nation, ce qui ne manquera pas de compromettre gravement à terme l'avenir de notre pays ; si l'ensemble de la population, enseignants et parents n'y prenaient garde.

Toutes ces compressions, à leur manière, s'inscrivent dans une politique de démantèlement des services d'éducation (suppression de fait, des IREM qui se consacraient à la rénovation d'ensemble de l'enseignement des mathématiques ; remise en cause du droit des professeurs d'enseignement général de collège à se recycler, des services publics en général, voire du potentiel économique de la nation, ce qui ne manquera pas de compromettre gravement à terme l'avenir de notre pays ; si l'ensemble de la population, enseignants et parents n'y prenaient garde.

Toutes ces compressions, à leur manière, s'inscrivent dans une politique de démantèlement des services d'éducation (suppression de fait, des IREM qui se consacraient à la rénovation d'ensemble de l'enseignement des mathématiques ; remise en cause du droit des professeurs d'enseignement général de collège à se recycler, des services publics en général, voire du potentiel économique de la nation, ce qui ne manquera pas de compromettre gravement à terme l'avenir de notre pays ; si l'ensemble de la population, enseignants et parents n'y prenaient garde.

Toutes ces compressions, à leur manière, s'inscrivent dans une politique de démantèlement des services d'éducation (suppression de fait, des IREM qui se consacraient à la rénovation d'ensemble de l'enseignement des mathématiques ; remise en cause du droit des professeurs d'enseignement général de collège à se recycler, des services publics en général, voire du potentiel économique de la nation, ce qui ne manquera pas de compromettre gravement à terme l'avenir de notre pays ; si l'ensemble de la population, enseignants et parents n'y prenaient garde.

Toutes ces compressions, à leur manière, s'inscrivent dans une politique de démantèlement des services d'éducation (suppression de fait, des IREM qui se consacraient à la rénovation d'ensemble de l'enseignement des mathématiques ; remise en cause du droit des professeurs d'enseignement général de collège à se recycler, des services publics en général, voire du potentiel économique de la nation, ce qui ne manquera pas de compromettre gravement à terme l'avenir de notre pays ; si l'ensemble de la population, enseignants et parents n'y prenaient garde.



Sur le chemin de Saint Sauveur du Larzac. A gauche Yves Larbiou et André Vézinhel.

CET ETE SUR LE LARZAC

Trois centres d'informations (à CREISSELS, près de Millau, à LA GRANDE JASSE, au Nord de la Nationale 109, et à LA COUVERTOIRADE, au sud du Plateau) accueilleront les visiteurs, passagers et amis du Larzac pour leur fournir tous les renseignements nécessaires.

Des campsings sont prévus, ainsi que des circuits qui permettront de mieux faire connaissance avec les lieux.

Par ailleurs, divers chantiers d'aménagement seront ouverts pour :

- réfection de routes et chemins, - remise en état des toits au hameau de LA BLAQUIERE (où se dresse la fameuse bergerie-reproche), - etc..., etc...

Des fêtes auront lieu en divers points, avec des groupes de musique ou de théâtre, les soirs et certains jours.

Des forums sur diverses questions seront présentés.

Des radios Libres fonctionneront sur le plateau en permanence pour retransmettre les informations et spectacles.

Tous les sympathisants, curieux, visiteurs, travailleurs volontaires ou simples touristes seront les bienvenus ; mais il est prudent de prévoir son équipement (duvet, tente), ses vivres, et, si possible, ses moyens de locomotion.

C'est le lieu et le moment pour les uns de s'exprimer et d'agir, ou plus simplement pour d'autres de voir et de connaître.

Signalons qu'une brochure touristique sur le LARZAC vient d'être réalisée par «Larzac Université», à Montredon, et sera

disponible dans les divers centres d'informations précités.

Les troupes de musique, de théâtre, etc... ou les groupes désirant tenir des stands ou des forums sur les questions qui leur tiennent à coeur peuvent s'adresser :

- soit au Comité Larzac de Montpellier qui retransmettra (COMITE LARZAC, 5 rue de Candolle, 34000 MONTPELLIER ; permanences tous les mercredis à partir de 18 h).

- soit directement à la «COORDINATION DES COMITES LARZAC», Coopérative Agricole, rue de Glosop, 12100 MILLAU.

LE BILLET DU MAIRE

PROMOUVOIR LES ENERGIES NOUVELLES

SOLEIL, BIOMASSE, VENTS ETC...



La crise du pétrole, les énormes problèmes de sécurité du nucléaire, les besoins en énergie de nos sociétés, sont le véritable défi du XXI^e siècle. Il importe d'y répondre. La réponse définitive passe par la décision gouvernementale d'une aide décisive et véritable à la recherche fondamentale en matière d'énergies nouvelles. Il n'en reste pas moins que les Communes peuvent mettre leurs pierres à cet édifice.

La Ville de MONTPELLIER a déjà organisé des journées INNOVA à l'automne 1978, avec le Ministère de l'Industrie, consacrées aux Energies Nouvelles. Elle a également décidé que le Parc de Grammont deviendrait un Centre de Présentation Régionale des Energies Nouvelles : Projet Gefossat de four solaire, cuves à méthane, pour la biomasse, etc... J'ai proposé au Conseil Municipal de continuer cette action en demandant au Conseil Régional

du Languedoc Roussillon, de créer avec son homologue de Provence-Côte-d'Azur, une fondation pour les énergies nouvelles et leur développement, pour affirmer le rôle pilote de la façade méditerranéenne en matière d'énergies solaires. On trouvera ci-dessous, le projet de cette fondation, soumis par la ville de MONTPELLIER.

BUT DE LA FONDATION

Promouvoir la recherche et l'utilisation des énergies nouvelles, notamment l'énergie solaire, l'énergie éolienne, la géothermie et l'utilisation de la biomasse, afin de mieux les intégrer dans le développement des Régions et des Nations.

La Fondation s'intéresse particulièrement aux Régions Provence-Alpes-Côte-d'Azur et Languedoc Roussillon, mais sa vocation est internationale, elle concerne en particulier les problèmes de développement des pays méditerranéens et africains pour tout ce qui concerne les énergies renouvelables.

Afin d'atteindre ce but, la Fondation se fixe les objectifs particuliers suivants :

- participer à la diffusion de l'information entre les spécialistes et les responsables des collectivités et de l'administration.
- participer à des études d'aménagement intégrant les énergies renouvelables.
- effectuer ou faire effectuer les recherches prospectives sur la place des énergies renouvelables dans la société.

MEMBRES FONDATEURS

Les Conseils Régionaux de Provence-Alpes-Côte-d'Azur et Languedoc Roussillon.

DOTATION ET RESSOURCES ANNUELLES

Le budget annuel de la Fondation serait de 200 000 F fournis par les Conseils Régionaux sous forme de subvention.

Ventilation du budget :

-prix annuel	120.000 F
-études d'aménagement et prospectives	20.000 F
-administration	60.000 F

ATTRIBUTION DES PRIX

Chaque année, les prix suivants seront distribués :

-dans le domaine de la recherche, un prix de 20.000 F et quatre prix de 10 000 F à destination des savants et des chercheurs,

-dans le domaine des réalisations, un prix de 30.000 F et deux prix de 15.000 F à destination des Communes pilotes pour les énergies nouvelles des Artisans et des Petites et Moyennes Entreprises.

Un prix de chacune de ces catégories sera réservé à des opérations en provenance des Pays Africains et Méditerranéens.

ADMINISTRATION

La Fondation est administrée par un Conseil d'administration de douze membres, comprenant :

- quatre représentants du Conseil Régional, P.A.C.A.
 - quatre représentants du Conseil Régional, L.R.
 - quatre personnalités choisies en commun par les deux Conseils Régionaux, en raison de leurs compétences dans le domaine des énergies nouvelles et du développement.
- Le Conseil est nommé pour une durée de trois ans. Il élit un Bureau composé d'un Président, d'un Secrétaire et d'un Trésorier. Le Président est alternativement l'un des Représentants des Conseils Régionaux.

RELATIONS AVEC LES PAYS ETRANGERS

Le Conseil d'Administration peut s'entourer de quelques experts lui permettant de compléter ses jugements ou de diversifier ses points de vue. Ces experts peuvent être :

-soit des Représentants d'Organismes internationaux, O.N.U. D.I., Agence de Coopération Culturelle et Technique...

-soit des spécialistes dont la qualification est unanimement reconnue.

Nous comptons sur toutes les Montpellieraines et Montpellierains et sur toutes les Associations intéressées pour promouvoir cette politique au niveau de notre Ville.

Georges FRECHE
Maire de MONTPELLIER

BULLETIN D'INFORMATION MUNICIPAL

Directeur de la Publication
Michel GUEORGUIEFF

Conception : O.F.R.E.S.

Promotion :
Mairie de Montpellier

Imprimerie spéciale
de l'O.F.R.E.S.
Tél : 285-72-57

Montpellier NORD

Le Clos des Elbes
Av. du Père Soulas

-Petite Résidence tranquille au cœur des facultés

Montpellier CENTRE

La Guirlande
Route de Font Carrade

-Près du jardin des Poètes donnant sur un parc centenaire

Montpellier OUEST

Les Collines d'Estanove
Route de Laverone-Tél. (67)42.74.55

-Une mini-ville à deux pas du centre ville

- Prestations de luxe-Chauffage individuel-Isolation
- Du studio au F5 avec parking et cellier

- Prix fermes et définitifs dès la réservation
- Appartement modèle sur place ouvert tous les jours

Réalisation DEMOREDI-Commercialisation SONEGERIM

Tél. (67)42.91.60



**SOCIÉTÉ CHIMIQUE
DE LA ROUTE**

**TRAVAUX ROUTIERS - AERODROMES
LIANTS & PRODUITS SPECIAUX
TAPIPRENE - TAPISABLE
V.R.D. - SOLS INDUSTRIELS**

REGION LANGUEDOC - PROVENCE

Centre de NIMES - Route de Beaucaire - B.P.3002
3002 NIMES - Tél.(66)84.76.60

Société Enlèvement
Déchets Industriels et Ménagers
S.E.D.I.M.
Siège Social :
10, rue de la Roseraie
34170 Castelnaud-le-Lez
Tél : 72-47-46
Entrepôts et bureaux
Tél : 72-22-24
Zone Artisanale
34170 Castelnaud-le-Lez

**TRANSPORTS
FILHOL & FILS**
Service rapide et régulier
Marseille, Montpellier
et Perpignan
MESSAGERIES
ROUTIÈRES DU LITTORAL
S.A.R.L. Tél : (67) 92-33-23
Siège Social :
Z.I. (Montpellier Sud)
Notre enregistreur téléphonique
est à votre disposition
24 h sur 24 241

**Chaque maison
régionale
est un modèle**

Modèle présenté T6 385 000 F

T.4 à partir de 167.000F.
avec garage

Garantie Bancaire C.D.E. **SMI**

AVEC 5 000 F A LA COMMANDE
REMBOURSEMENT SUR 15 ou 20 ANS

VENEZ NOUS VOIR
A MONTPELLIER
1317, Av. de Maurin - MONTPELLIER
Tél. 27.98.00 ouvert tous les Jours

Nom : _____
Prénom : _____
Adresse : _____
Tél. : _____

Je possède un terrain
oui non