



N°257  
FÉVRIER 2002

# Montpellier

## Notre Ville

JOURNAL D'INFORMATION MUNICIPALE



**Le chantier de  
l' Hôtel de police,  
dans le quartier  
des Consuls de mer**







VISITES GUIDÉES DE L'OFFICE DU TOURISME

13/02 : "Les coulisses de l'Opéra Berlioz",  
19/02 : "Les coulisses de l'Opéra Comédie",  
20 et 23/02 : "Le centre historique",  
26/02 : "La cathédrale Saint-Pierre et le gothique méridional",  
27/02 et 02/03 : "Le centre historique",  
05/03 : "La médecine à Montpellier".  
Réservation obligatoire au 04 67 60 60 60.

STAGES CINÉ VIDÉO ET SECOURISME

L'Espace Montpellier Jeunesse propose des stages Petites vacances pour les 13/20 ans : Ciné Vidéo du 11 au 15/02 et du 18 au 22/02 et Secourisme du 18 au 21/02.  
Prix des stages : 16 €. Renseignements : 04 67 92 30 50.

CARNAVAL DES AUBES ET DE LA POMPIGNANE

Le 15/02, l'Age d'Or organise un défilé costumé avec animations musicales et chants avec la chorale des Aubes, Zanzibar et des musiciens cubains, en partenariat avec le club de loisirs Age d'Or et la maison de retraite des Aubes, les Maisons pour tous Georges-Sand et Pierre-Azéma, l'association "Les petits débrouillards" et l'association de loisirs et d'échanges des retraités montpelliérains.  
Renseignements : 04 67 34 70 80.

TAÏCHI

L'Age d'Or propose un nouveau créneau horaire pour les cours de taïchi organisés au club Luis-Mariano (Parc de la Guirlande Cité Gély) : les mercredis de 11h à 12h. Inscriptions au 04 67 34 70 80.

VACANCES DE NEIGE POUR LES JEUNES

La Fédération des Œuvres Laïques organise un séjour ski/trappeur pour les 6/12 ans et un séjour spécial surf pour les 12/15 ans à Ancelles (Hautes Alpes), du 17 au 23/02. Renseignements : Vacances pour tous F.O.L.H. Tél. : 04 67 04 34 84/88.

SALON DE L'IMMOBILIER

Le 15<sup>e</sup> salon de l'immobilier du Languedoc-Roussillon se tiendra les 15, 16 et 17 mars au Corum, Palais des Congrès.

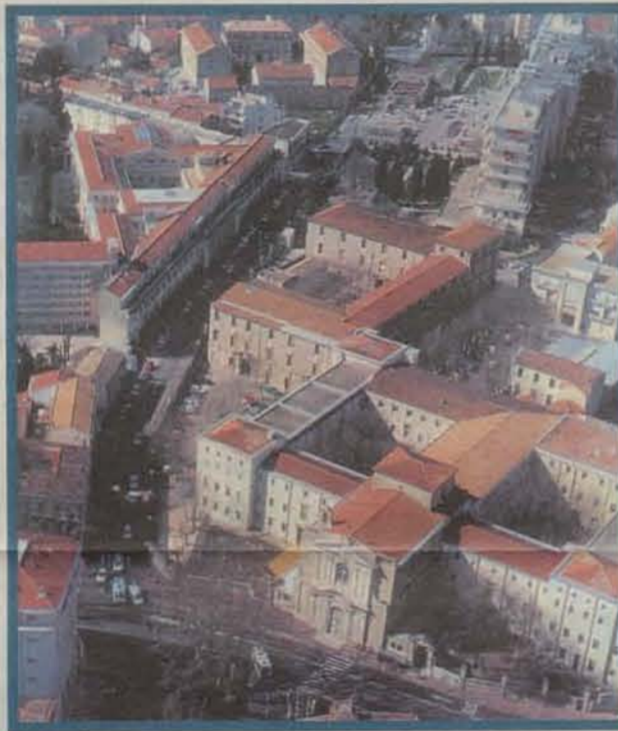
## ZAC Saint Charles : l'opération a démarré

**Au programme de cette opération d'urbanisme dont la création a été votée au conseil municipal le 21 janvier 2000 : des locaux universitaires pour Montpellier III, des logements de qualité et la mise en valeur du patrimoine architectural d'un site exceptionnel**

La restructuration de CHU s'est traduite par le transfert de tous les services de l'hôpital Saint Charles. Consciente de l'opportunité unique qui se présentait, la ville en accord avec le CHU, propriétaire des lieux, a souhaité réaliser sur le site et les bâtiments désertés une opération publique d'aménagement. L'espace concerné : 4,6 hectares, en bordure de l'Ecusson, dans le secteur sauvegardé. Pour garder un bon contrôle de l'opération, une procédure de Zac a été adoptée par le conseil municipal qui en a confié le suivi à la Serm. Le périmètre de la Zac englobe la totalité du site de l'ancien hôpital général et de la clinique Saint Charles. La zone est délimitée à l'ouest par l'avenue Chancel, au sud par la rue Auguste Broussonnet, à l'est par la place Albert 1<sup>er</sup>, et au nord par l'avenue Bouisson Bertrand et l'avenue Saint Charles qui jouxte le tramway et le Verdanson. Le programme de la restructuration du site comporte trois parties :

**1 - des locaux pour l'université Paul Valéry dans les bâtiments de l'hôpital général des 18<sup>e</sup> et 19<sup>e</sup> siècles**  
L'université Montpellier III a un fort déficit en locaux. L'opération Saint Charles va lui permettre de créer un site délocalisé pour accueillir des étudiants. C'est une occasion unique pour l'université Paul Valéry de se réinstaller à proximité des lieux de sa naissance, de renouer ainsi avec son histoire et de contribuer au dynamisme et à la vitalité du centre historique. Le programme prévoit l'aménagement d'environ 21 000 m<sup>2</sup> dont 16 500 m<sup>2</sup> en réhabilitation des bâtiments de l'hôpital général, ainsi que la démolition des édifices utilitaires qui défigurent le site. Il permet également de construire environ 4500 m<sup>2</sup> de locaux neufs, avec des re-

commandations architecturales soignées pour la meilleure intégration possible au site. L'acquisition foncière de l'ensemble immobilier est en cours de finalisation. Les crédits nécessaires à l'aménagement, 27,5 M.€, sont d'ores et déjà inscrits au dernier contrat de plan Etat - Région.



**2 - des logements de qualité et des commerces dans l'ancienne clinique des années 30**  
Le programme de la Zac a prévu la création de logements de qualité : environ 20 000 m<sup>2</sup> en réutilisant le bâtiment de la clinique et 15 000 m<sup>2</sup> de constructions neuves à réaliser côté Verdanson. Deux éléments ont contribué à définir le programme immobilier : le respect du site et du patrimoine architectural existant, classé ou inscrit aux Monuments Historiques, et la nécessaire diversification de l'habitat dans ce secteur de la ville.

En effet, dans les quartiers avoisinant le site de Saint Charles, un parc important de logements sociaux a été constitué, à travers notamment les opérations programmées d'amélioration de l'habitat. Le quartier Boutonnet, en particulier, accueille plusieurs opérations de logements sociaux, y compris au sein de propriétés privées. Le secteur nord de l'Ecusson se caractérise aussi par une occupation très sociale du parc privé de logements. Il fallait donc, pour diversifier l'habitat et respecter un certain équilibre, programmer des logements différents sur Saint Charles : la réalisation de logements de grande qualité contribuera à pérenniser la qualité patrimoniale de cette partie de la ville et à respecter la nécessaire diversification de l'habitat. Le jardin de la clinique, inscrit à l'inventaire supplémentaire des monuments historiques, sera préservé et valorisé. Les alignements d'arbres remarquables, comme les individus isolés, dont beaucoup sont centenaires, seront eux aussi conservés si leur état sanitaire le permet.

**3 - espaces publics : création d'une nouvelle voie, la rue Henri Serre, et ouverture au public de la chapelle**  
Une rue interne de direction sud-ouest / nord-est est en construction. Elle permettra d'assurer une plus grande perméabilité du site, jusqu'alors enclavé, de mieux desservir le nouveau quartier et d'assurer un meilleur drainage des flux piétons vers le centre ville à partir de la station de tramway. Cette rue qui relie la rue Auguste Broussonnet à la rue Bouisson Bertrand permet aussi de faire passer la circulation automobile de la première ceinture en rendant piétonne la place Albert 1<sup>er</sup> et en mettant en valeur la chapelle. Celle-ci sera ouverte au public et intégrée dans le programme des visites guidées de l'office du tourisme de Montpellier.



## Histoire de Saint Charles

### LA CHAPELLE

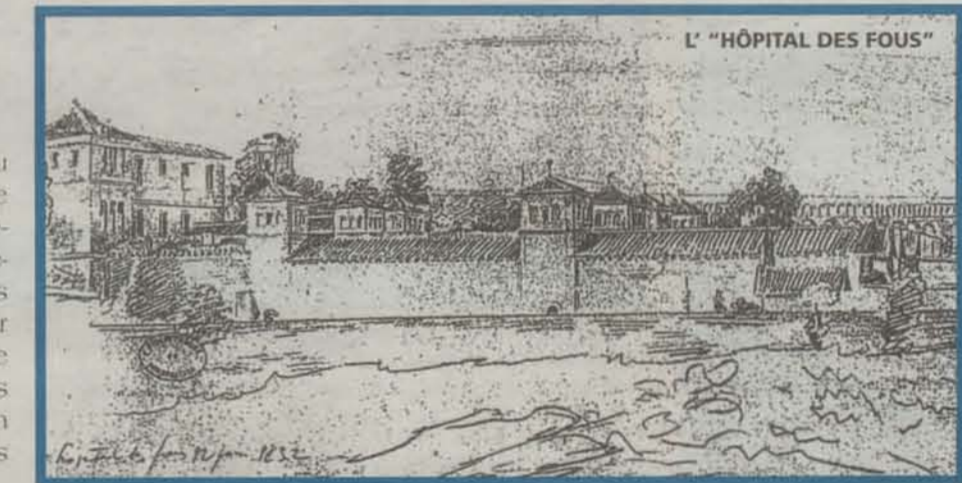
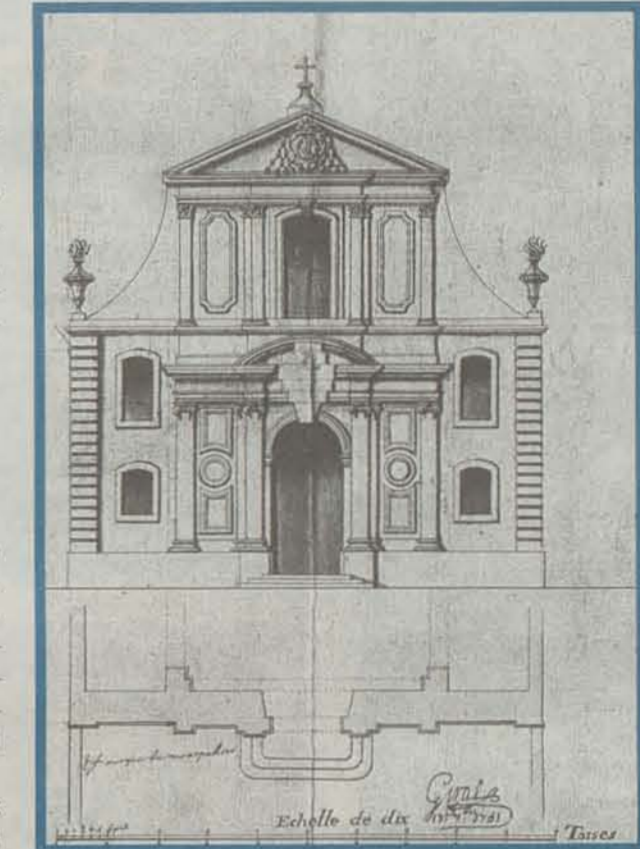
En mai 1678, par lettres patentes, l'Hôpital Général de Montpellier est créé. Au milieu du XVIII<sup>e</sup> siècle, les administrateurs de l'hôpital décident de construire une chapelle dans laquelle sera inhumé Charles de Pradel ainsi qu'il en avait fait le vœu. Ils en confient la réalisation à Antoine Giral, elle est achevée par Jean Nogaret. Elle est inaugurée le 30 mai 1756 sous le vocable de Saint Bernard. Ses belles ferronneries ont été réalisées par Pierre et Jean Bongue, artisans montpelliérains. Outre la qualité architecturale, cette chapelle présente la particularité de comporter deux niveaux de tribunes correspondant aux étages de l'hôpital, permettant ainsi aux pensionnaires d'assister aux offices de plain pied. En 1947, elle est classée.

### L'HÔPITAL GÉNÉRAL

C'est en 1678 qu'est décidée la fondation d'un hôpital général, conformément à l'édit royal de 1662. Il remplace l'ancienne Charité qui est fermée. Provisoirement, cet établissement s'installe dans le logis du Cheval Vert, faubourg de la Saunerie, il ouvre le 6 mars 1679. L'évêque de Montpellier, Charles de Pradel, achète le terrain des Carmes pour y installer l'Hôpital Général. Antoine-Armand et Jacques Cubisolle en dressent les plans et la construction débute en 1680. L'hôpital est inauguré le 21 mars 1682 bien qu'il ne soit pas achevé. Charles de Pradel place l'hôpital sous la protection de Saint Charles Borromée, son patron. Le projet retient un dispositif en grille centré sur deux cours correspondant aux quartiers respectifs des hommes et des femmes. A leur articulation, la chapelle et le réfectoire. Sur les plans de Jean Giral, une aile consacrée aux "incurables" est ajoutée en 1746, en prolongement du quartier des hommes. En extension de l'hôpital, vers l'ouest, est construit en 1821, par l'architecte de la ville, Fovis, un asile pour aliénés. Ce nouvel ensemble est également conçu sur un plan en grille. Ses cours sont bordées de galeries à colonnes aux références doriques, typiques de l'architecture néoclassique d'alors. Des tourelles en surcroît coiffent l'intersection des bâtiments qui ciment les cours. Des croquis datant du premier tiers du 19<sup>e</sup> siècle et montrant le curieux épannelage de "l'hôpital des fous", sont conservés aux archives municipales. De cet ensemble, désaffecté en 1890 lors de la construction de la Colombière et démolie en 1932, subsiste étrangement une galerie flanquée de deux tourelles. Le grand escalier du quartier des hommes est classé monument historique comme la chapelle, et le reste du bâtiment est inscrit à l'inventaire supplémentaire. A ce titre, ils font l'objet de prescriptions d'architecture édictées par le ministère des affaires culturelles.

### LA CLINIQUE SAINT CHARLES

Dans l'espace hospitalier, partiellement sur l'emprise du cimetière et de l'asile d'aliénés, en 1929, est envisagée la construction d'un ensemble de "cinq cliniques spécialisées" devant former un "hôpital parc" ainsi que le précise la commission de l'hospice en 1926. Le concours est emporté par les architectes Paul Pelletier et Arthur Teisseire qui, contrairement à l'énoncé du programme proposent un seul "hôpital bloc" superposant les diverses cliniques. Cette disposition représente une innovation en matière d'organisation des soins médicaux, jusqu'alors habituellement dispensés dans des pavillons bas, séparés les uns des autres. Le nouvel édifice est inauguré en 1939. Long de plus de 200 mètres et atteignant plus de 30 mètres de hauteur, il est non seulement d'une conception fonctionnelle originale mais aussi d'une architecture moderne, imposante par ses dimensions et remarquable par son élégance. D'autant que l'édifice est enrichi par un apport de vitraux, et sculptures en bas relief conçus pour lui par le verrier Emile Brière et le sculpteur Joachim Costa. Enfin, contrastant avec la masse bâtie, un jardin d'à peine 6000 m<sup>2</sup>, mais d'une composition et d'un raffinement également remarquables précède le grand vaisseau.



PROLONGATION "DU NIL À ROME"

L'exposition "Du Nil à Rome. Architectures antiques, une réalité virtuelle" qui est proposée depuis le 20/12 au Carré Sainte-Anne et qui a déjà attiré plus de 11 000 visiteurs est prolongée jusqu'au 24/02 inclus. Entrée libre du mardi au dimanche de 13h à 18h. Visites gratuites commentées pour tout public le mercredi à 14h30 et 15h30 et le samedi à 14h30, 16h30 et 17h30. Inscriptions au 04 67 60 82 11.

TIP TOP

Le 8<sup>e</sup> numéro du magazine des jeunes de la Ville de Montpellier est sorti. Au sommaire : L'intelligence artificielle - Les activités dans les maisons pour tous - Un dossier "Théâtre" avec les nouveaux lieux et les nouveaux visages incontournables - Gros plan sur le bénévolat - Sélection des sites internet des Villes Jumelles - Les messages du Tri - Voyage au cœur de jeux en réseau... Sans oublier les balades en rollers, l'actualité musicale, les groupes qui montent et tous les rendez-vous du 1<sup>er</sup> trimestre 2002. TipTop est disponible en points de dépôts dans de nombreux lieux : maisons pour tous, espace montpellier jeunesse, etc. Info : 04 67 34 74 13

MANIFESTATIONS PUBLIQUES DU CONSERVATOIRE NATIONAL DE RÉGION

- 02 et 04/03, atelier musique de film "Shakespeare in love" et "Billy Elliot", par Stephen Warbeck, compositeur.
- 05/03 à 20h30, à l'Opéra Comédie, concert de l'orchestre symphonique du conservatoire.
- 06/03 au CNR, conférence de Yves-Marie Pasquet. Présentation et analyse du concert de l'orchestre national de Montpellier du 8/03 : Beethoven, Concerto pour l'empereur. Renseignements : 04 67 66 88 40.

SÉJOURS DE FÉVRIER POUR ENFANTS

- Séjour de ski à Bruissard (Alpes) du 9 au 16/02 pour les 8/17 ans, organisé par la Maison pour tous Georges-Brassens (Prix : 351 €).
- Séjour de ski à Porte Puymorens (Pyrénées), du 18 au 23/02 pour les 8/14 ans, organisé par la Maison pour tous Albert-Dubout (Prix : 320 €).
- Séjour nature à Malibert (Hérault), du 18 au 23/02, pour les 6/12 ans (Prix : 202 €) et du 20 au 23/02 pour les 3/5 ans (Prix : 138 €). Renseignements au 04 67 13 21 50.



# Les Montpelliérains au Top



## Charlotte Gimenez

### Des Barracudas au rêve américain

A 25 ans, Charlotte Gimenez réalise un véritable rêve en devenant l'une des premières joueuses françaises de softball à évoluer dans le championnat américain. Formée chez les Barracudas du Montpellier-Castelnau Baseball où elle a d'abord pratiqué le base-ball avant de passer au softball, cette jeune Montpelliéraine s'est envolée au mois d'août dernier pour les Etats Unis. Elle a été recrutée par le club Briarcliffe Lady Seahawks Softball dans le cadre d'un Plan Service Athlètes conclu pour deux ans avec l'Université Briarcliffe (Long-Island, New York). Déjà Championne de France de softball féminin (N 1 B) en 1992 et de softball mixte en 2000 (N 1 A), titulaire d'un BTS force de vente, d'un DU d'anglais juridique et commercial et après une année d'UFR Staps en marketing du sport, Charlotte Gimenez compte bien profiter de ce "rêve américain", tant sur le plan sportif que sur celui de sa formation universitaire.

# au Top



## Anderson Cauret et Maison Durk

### Du Montpellier Pétanque Saint Martin à l'équipe de France

Anderson Cauret et Maison Durk, tous deux licenciés au club Montpellier Pétanque Saint-Martin qui les a formés, viennent d'être appelés en équipe de France junior de pétanque.

Agés respectivement de 15 et 16 ans, ces deux Montpelliérains ont été retenus à l'issue de plusieurs épreuves de sélection, avec 14 autres joueurs Français pour former le groupe tricolore qui, en 2002, participera aux Championnats internationaux ainsi qu'aux principales compétitions européennes. Cette sélection est une première pour la pétanque héraultaise qui n'avait jamais eu, jusqu'à présent, de joueur junior en sélection nationale.

Après le titre de Vice-Champion de France obtenu en août dernier, cette sélection est une nouvelle réussite pour le Montpellier Pétanque Saint-Martin et pour Jean-Louis Salager, le président du club, qui récolte là les fruits de la politique qu'il a instaurée au sein du club en faveur des jeunes.

## Père Christian Doumairon

### Directeur du festival chrétien du cinéma

La manifestation organisée du 27 janvier au 4 février par les bénévoles de l'association Chrétiens et Culture en est à sa cinquième édition et son succès ne se dément pas. Cette année, la programmation riche et variée, placée sous le thème "Visages de père", proposait plus d'une dizaine de films.

En complément du festival pour adultes, un festival pour enfants a accueilli plus de 6000 écoliers.

Coup de chapeau à cette manifestation qui selon son initiateur, le père Christian Doumairon, a pour objectif non pas de projeter des films chrétiens, mais de "porter un regard chrétien sur le cinéma". A mettre également à l'actif du Père Doumairon et de l'association Chrétiens et Culture, le prochain festival de musique sacrée qui se déroulera du 21 au 25 mars.



## Brigitte Hellin et Hilda Sebbag

### Architectes de l'hôtel de police

Brigitte Hellin vient de Bruxelles, Hilda Sebbag de Casablanca. Elles se rencontrent à l'école d'architecture à Paris et leur diplôme en poche ouvrent une agence commune. Les hasards de la vie conduisent Brigitte Hellin à s'installer à Montpellier, et les deux architectes décident de profiter de cette opportunité pour donner à leur agence parisienne un ancrage au sud. L'une et l'autre, interchangeables, travaillent indifféremment sur tous les projets, la femme du Nord depuis Montpellier, la femme du Sud depuis Paris. L'hôtel de police représente une des commandes les plus importantes de leur carrière, mais aussi une des plus intéressantes : "Pour nous, architectes, il est particulièrement intéressant de travailler sur les zones charnières, celles qui font l'articulation entre les quartiers. L'hôtel de police : c'est exactement le maillon qui manquait entre le centre du 19<sup>e</sup> siècle, côté boulevard de Strasbourg, et Port Marianne. Il va servir la sécurité du quartier, il va remplir ses fonctions très complexes, mais en plus il va apporter sa pierre à l'édifice de la ville. Nous sommes très fiers de pouvoir travailler sur ce projet".



# MONTPELLIER en Images



## 15 décembre

Grand succès pour la Pastorale de Noël : des centaines de Montpelliérains ont participé au défilé et la farandole. Les enfants ont particulièrement apprécié la dégustation des treize desserts de Noël qui leur a été proposée à cette occasion.

La Pastorale était organisée par l'association internationale Saint-Roch et la Ville, avec la participation du sanctuaire Saint Roch, de la section culture et patrimoine du club archéologique du Languedoc, des associations Flor Histoire, A l'écoute, Saint Martin-Près d'arènes, les Pitchoto Camargo, Les attelages du Littoral et Les Sabots du Soleil.



## 18 décembre

Assemblée générale des 66 élus du conseil municipal d'enfants. Onze écoles ont participé en novembre dernier à ces élections, dans quatre quartiers : La Croix d'Argent, La Paillade, Montpellier/Centre - Hôpitaux/Facultés et Les Cévennes. La séance a été ouverte par Max Lévi, adjoint au maire délégué à l'Enseignement. A ses côtés M. Michelet, inspecteur d'académie, et A. Jean, directeur de l'enseignement, de l'enfance et des sports à la Mairie. Claire Mangin, élue dans le quartier Montpellier/Centre - Hôpitaux/Facultés, déléguée à la Commission Montpellier au quotidien a été désignée par ses camarades élus pour être leur porte-parole.



## 19 décembre

Inauguration du local des Restos du Cœur à la Pompignane. Ce nouveau centre de distribution est situé rue Marie Durand. Ses 20 bénévoles distribuent 500 repas par jour à 160 familles. De gauche à droite : Ghislaine Bégin conseillère municipale, Christiane Fourteau adjointe au maire déléguée aux maisons pour tous, Jacques Goubeau président des Restos du Cœur, Claude Vedel vice-président, et Christiane Conte, directrice des maisons pour tous.





21 décembre

Concert de l'orchestre national de Montpellier à la maison pour tous Paul Emile Victor dans le quartier des Cévennes.



22 décembre

Inauguration du local mis à disposition par la Ville pour les Restaurants du Cœur, 115 rue Danton, dans le quartier Paul Valéry. C'est le 11<sup>e</sup> centre de distribution de l'association créée par Coluche sur Montpellier.



4 janvier

Plus de 2000 Montpelliérains, représentants officiels ou simples citoyens, se sont rendus à la cérémonie traditionnelle des vœux du maire au Corum.



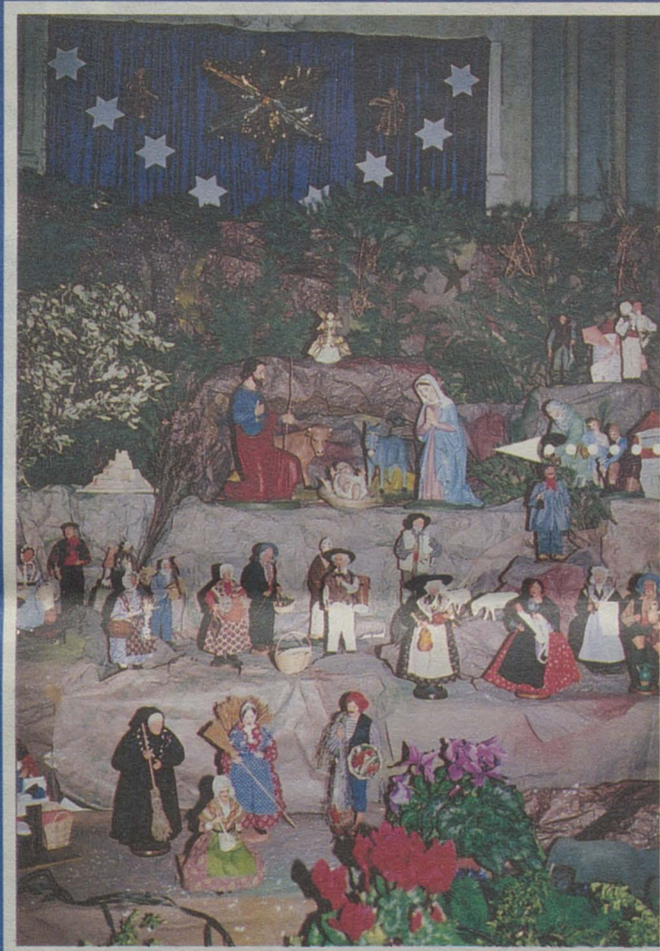
13 janvier

Montpellier a accueilli du 11 au 15 décembre dernier, les Rencontres relatives à l'accord "EURO-PA". Ces rencontres avaient pour objectif de favoriser la communication entre scientifiques et décideurs dans un souci d'aide à la décision dans la gestion des risques Ci-contre, Bernard Fabre, adjoint au maire délégué aux relations internationales reçoit André Pavia, professeur à l'université Montpellier II et Jean Pierre Massé, secrétaire exécutif de l'accord "EURO-PA"



22 décembre

Animation organisée par les commerçants du marché Saint-Clément pour les fêtes de fin d'année.



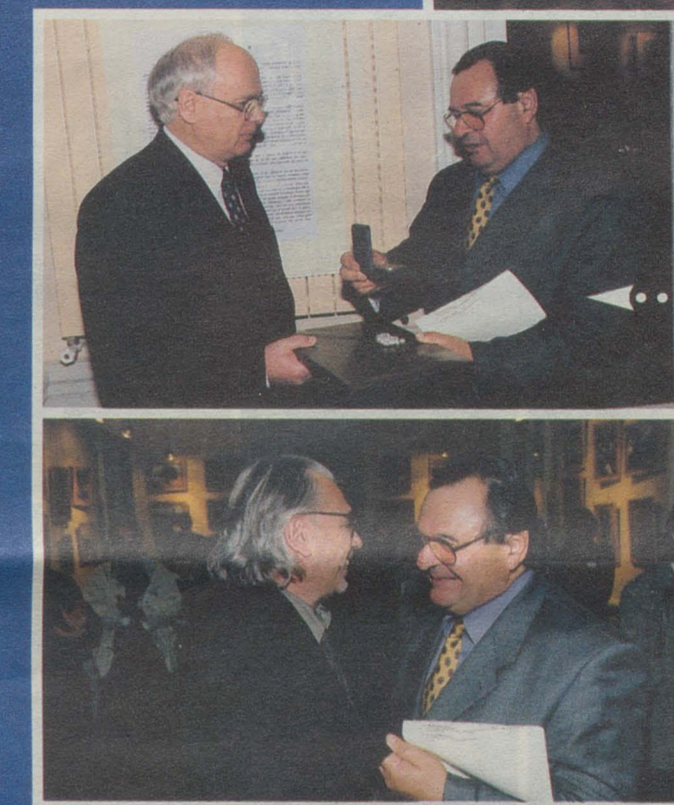
7 Noël

La magnifique crèche de Noël de la chapelle Sainte-Anne, avec ses santons traditionnels et son superbe décor, confectionnée par les habitants du quartier à l'initiative de l'association du Nouveau Sainte-Anne présidée par Ilda Anselmo, a fait l'admiration de tous les visiteurs.



14 janvier

Galette des rois pour l'Université du Tiers Temps (UTT) à la salle des Rencontres. Philippe Saurel, adjoint au maire délégué à la solidarité, et le professeur Dauverchain, président de l'UTT, ont accueilli les adhérents de l'université.



9, 10 et 11 janvier

Le Zénith en fête pour le plus grand banquet de l'année offert à environ 5000 retraités de la ville. Au programme : menu gourmand et spectacles avec plumes, paillettes, danses et chansons pour commencer l'année dans la joie.



18 janvier

Galette des rois à la maison pour tous André Chamson



18 janvier

Galette des rois à la maison pour tous Marie Curie. A cette occasion, Louis Pouget adjoint au maire et Patrick Vignal, conseiller municipal sont venus présenter leurs vœux aux habitants du quartier Celleneuve.



26 janvier

Inauguration de la gare routière réaménagée sur un terrain de l'autre côté de la rue du Grand Saint Jean près de la gare de marchandises (cf article page 4)



26 janvier

Inauguration d'une extension de la maison pour tous Marie Curie. Au micro, Christiane Fourteau, adjointe au maire déléguée aux maisons pour tous, entourée de nombreux membres du conseil municipal et de la direction des maisons pour tous, et des habitants du quartier.



26 janvier

Inauguration du planétarium Galilée à Odysseum, un lieu ludique et pédagogique doté d'une technologie de pointe. Premiers spectateurs : les élèves de l'école Galilée. En haut à gauche : le professeur Michel Mayor, directeur de