

Montpellier

Votre ville

JOURNAL D'INFORMATION MUNICIPALE

N° 66 - AVRIL 84.



L'industrie une priorité réaffirmée.

Œuvre de longue haleine, notre politique d'industrialisation, par son ampleur, son originalité, fait déjà de Montpellier l'un des pôles nouveaux d'attraction industrielle.

Les décisions du Conseil
Municipal.
Page 2.

Avril à Montpellier.
Pages centrales.

Faciliter la circulation dans le
grand Montpellier.
Page 15.

Le budget : les élus s'expriment.
Page 16.

Programme Age d'Or.
Page 19.

Place aux sports : bilan vacances
de février.

Nager à Montpellier.
Pages 20 et 21.

L'actualité du Millénaire.
Dernière page.



Photographies : ABAUZIT - HENRY

Innovier pour gagner : en avant toute !

Le dossier p. 5 à 9.

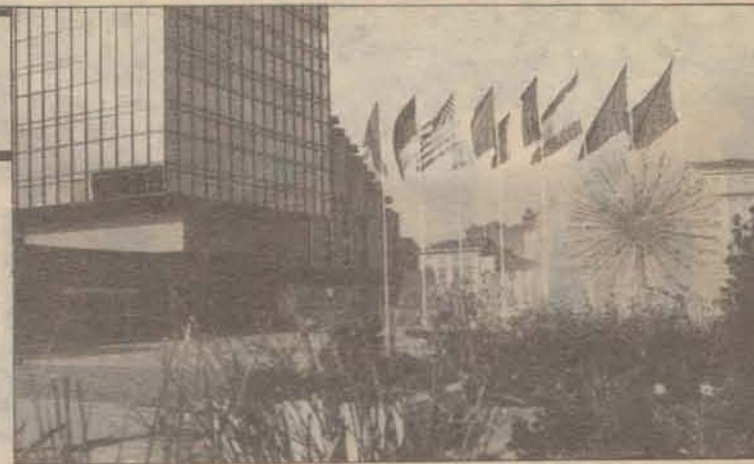
Les décisions du Conseil Municipal

Séance du lundi 26 mars

Affaire 1: Articles L. 122.20 et R. 122.7 du Code des Communes - Décisions prises depuis la dernière séance publique du Conseil municipal - Communication.
Affaire 2: Accident de travail - Contenteux - Roche - Jean-Paul - Ville de Montpellier/Ravacca Charles - Autorisation de déléguer.
Affaire 3: Acquisition Ville/Saclar - Avenue Villeneuve d'Angoulême - Demande de subvention - Adoption de la convention ville/E.P.R.
Affaire 4: Affaires culturelles - Arthotèque - Autorisation d'achat d'affiches et de catalogues.
Affaire 5: Affaires culturelles - Arthotèque - Autorisation de vendre des affiches et des catalogues - Echelle de tarifs.
Affaire 6: Affaires culturelles - Convention Ville/Ministère de la Culture - Centre Chorégraphique Régional de Montpellier.
Affaire 7: Affaires culturelles - Convention Ville-Centre Dramatique national du Languedoc Roussillon.
Affaire 8: Affaires culturelles - Convention Ville/Théâtre La Rampe.
Affaire 9: Affaires culturelles - Opéra - Rénovation - Approbation de l'A.P.D. et du contrat d'ingénierie.
Affaire 10: Affaires scolaires - Bourse d'études communale - Attribution année 1983-1984.
Affaire 11: Affaires scolaires - Etude surveillée - Réajustement du taux horaire.
Affaire 12: Affaires scolaires - C.E.S. Celseu - Travaux non programmés du second degré - Travaux de réfection de la clôture 1^{re} tranche.
Affaire 13: Affaires scolaires - C.E.S. Clémence Royer - Travaux non programmés du second degré - Aménagement de la salle Vie Scolaire.
Affaire 14: Affaires scolaires - C.E.S. Croix d'Argent - Travaux non programmés du second degré - Mise en conformité gaz et électricité - Chauffage.
Affaire 15: Affaires scolaires - C.E.S. Fontcarade - Travaux non programmés du second degré - Sécurité alarme incendie.
Affaire 16: Affaires scolaires - C.E.S. Las Cases - Travaux non programmés du second degré - Remplacement de persiennes.

Affaire 17: Affaires scolaires - LEP La Colline - Travaux non programmés du second degré - Remise en état des ventilateurs extracteurs des cuisines.
Affaire 18: Affaires scolaires - LEP La Colline - Travaux non programmés du second degré - Remplacement de ballons d'eau chaude.
Affaire 19: Affaires scolaires - LEP La Colline - Travaux non programmés du second degré - Travaux de mise en sécurité gaz.
Affaire 21: Affaires scolaires - LEP La Pallade - Travaux non programmés du second degré - Mise en conformité du système d'alarme.
Affaire 22: Affaires scolaires - Collège Paul Valéry - Création.
Affaire 23: Affaires scolaires - Lycée C. Clemenceau - Rénovation tranche 2 B - Avenant n° 1 au marché électricité-sécurité.
Affaire 24: Affaires scolaires - Subvention pour classes de découverte 1984.
Affaire 25: Aménagement de la place de la Comédie - Dénivelé - Contrats d'études.
Affaire 26: Aménagement des quais du Verdusson - Contrats d'études.
Affaire 27: Aménagement des rives du Lez - Acquisition foncière - Demande d'établissement d'un nouvel arrêté de cessibilité.
Affaire 28: Antigone - Extension du périmètre de la ZAC 1.
Affaire 29: Antigone - ZAC 1 - Acquisition de l'assiette foncière - Groupe scolaire n° 1 - Vente S.E.R.M. Ville.
Affaire 30: Assainissement - Avenue du Mas d'Argeliers - Céréclade - Mise en place d'un collecteur Ø 1 000 mm - Dossier d'appel d'offres.
Affaire 31: Assainissement - Avenue du Mas d'Argeliers - Céréclade - Mise en place d'un collecteur Ø 1 000 mm - 2^e tranche - Demande de subvention.
Affaire 32: Assainissement - Recalibrage du Lez - Tranche fonctionnelle - Autoroute A 9 - Ruissieu des Aiguerelles - Plan de financement.
Affaire 33: Assainissement - Station d'épuration de la Céréclade - Economie d'énergie - Demande de subvention de l'Agence Française pour la Maîtrise de l'Energie.
Affaire 34: Association pour l'Etude de la Réalisation de réseaux câblés (APERCABLE) - Représentants du Conseil municipal - Election.

Affaire 35: Bureau d'Aide sociale - Réfection de la chaufferie de la maison d'enfants Marie Calergues - Emprunt de 1 000 000 F - Garantie de la Ville.
Affaire 36: Cités municipales - Transfert de gestion à l'O.P.A.C.
Affaire 37: Colonies de vacances - Subventions.
Affaire 38: Contentieux - Affaire Ville d'Alès - Autorisation d'estier.
Affaire 39: Contentieux - Mees des officiers - Affaire Bolemy Biard - Autorisation d'estier.
Affaire 40: Contentieux - Permis de construire - Affaire Ville d'Argentan - Autorisation de déléguer.
Affaire 41: Dénomination de deux voies desservant la résidence H.L.M. « Les Logis des Pins ».
Affaire 42: Dénomination d'une partie de la rue des Saigneurs.
Affaire 43: Dénomination de la placette desservant les numéros 6, 8 et 10 rue de l'Argenterie.
Affaire 44: Eaux - Commune de Grabels - Interconnexion des réseaux d'eau potable - Convention Montpellier/Grabels.
Affaire 45: Eaux - Interconnexion des réseaux d'eau potable - Convention avec le SIVOM de l'Étang de l'Or - Avenant n° 1 - Convention de servitude de passage.
Affaire 46: Eglise St-François - Flèches menaçant ruine - Marché négocié avec la SOBFA.
Affaire 47: Etablissement d'une convention entre la Ville de Montpellier et l'Institut de Promotion Sociale relative aux cycles de formation prévus dans le cadre de l'opération Montpellier District Pilote pour l'insertion des personnes handicapées.
Affaire 48: Foire aux manèges - Transfert définitif sur le Peyrou.
Affaire 49: Foncier - Avenue Louis Ravas - Local commun résidentiel - Cession gratuite Ville/S.C.I. Paul Rimbaud.
Affaire 50: Foncier - Cession Société Héraltaise d'Economie Mixte de Construction/Ville de Montpellier - « Le Parc des Sablons » rue de Salaton.
Affaire 51: Halles et marchés - Marché à la brocante - Transfert aux allées basses du Peyrou - Tarifs.
Affaire 52: Immeuble 7 rue Cauzi - 2^e tranche de travaux - Aménagement du 3^e étage - Relogement des associations d'Anciens Combattants.
Affaire 53: La Pallade - L.E.S. Les Gargues - Rectification de limites.
Affaire 54: Logements - Cité de l'Aiguelongue - Bâtimens 3 et 4 - Dommages aux



antennes de télévision - Indemnité de sinistre.
Affaire 55: Logements - Cité de l'Aiguelongue - Sinistre ILLESCA - Recours exercé par la Cie d'assurance du locataire.
Affaire 56: Logements - Cité Lou Cap dou Mail - Bâtimens 59 B 1 - Versement d'une indemnité de sinistre par la Compagnie d'assurances.
Affaire 57: Magasin général - Achat de carburants (essence - gazole).
Affaire 58: Opération S.H.E.M.C. « Bioclimatique » 25 logements locaux sociaux - Avenant n° 9 à la convention générale du 14 septembre 1982.
Affaire 59: Personnel municipal - Accidents du travail - Remboursement de frais.
Affaire 60: Personnel municipal - District Pilote pour l'insertion des personnes handicapées - Evalueur vacations.
Affaire 61: Personnel municipal - Emploi de médecin pédiatre - Echelle indiciaire.
Affaire 62: Personnel municipal - Maisons pour Tous - Coordonnateur - Contrat - Révision.
Affaire 63: Personnel municipal - Tableau des effectifs - Création d'un poste d'économiste de crèches.
Affaire 64: Personnel municipal - Tableau des effectifs - Modification.
Affaire 65: Services Funéraires Municipaux - Vacations funéraires des effectifs de police - Taux - Modification.
Affaire 66: Services municipaux - Abonnements aux journaux périodiques - Liste - Modification.
Affaire 67: Société Française des Habitations Économiques groupe ARCADE - Construction de 98 logements Résidence du Lac - Emprunt de 33 000 000 F - Garantie de la ville.
Affaire 68: Voirie - Mise à l'alignement rues de Cholet et de la Jeune Parque - Cession gratuite S.G.I. de la Jeune Parque.
Affaire 69: Voirie - Mise à l'alignement rue des Grèzes et chemin des Merlets - Cession gratuite Mme Dicoele.

Affaire 70: Voirie - Place du Marché aux Fleurs - Aménagement - Appel d'offres.
Affaire 71: ZAC de Tournezy - Extension - Acquisitions foncières - Enquête préalable à la déclaration d'utilité publique.
Affaire 72: ZAC de Tournezy - Extension - Convention d'acquisitions foncières ville/S.E.R.M.
Affaire 73: ZUP la Pallade - Poursuite de l'intervention de la Sté d'Équipement de la Région Montpellieraine pendant la période de clôture de l'opération.
Affaire 74: Affaires Culturelles - Domaine de Grammont - Locaux du Centre Dramatique National - Première tranche de travaux - accueil du public - Appel d'offres.
Affaire 75: Association d'Études et de Recherches pour l'amélioration des techniques de traitement de la Paraplégie (PROPARGA) - Renforcement de Trésorerie - Emprunt de 3 500 000 Francs - Garantie de la Ville.
Affaire 76: Association Saint Vincent de Paul pour déficients auditifs - Travaux d'Aménagement du CESDA - Emprunt de 1 500 000 Francs - Garantie de la Ville.
Affaire 77: Eaux - Avenue de Maurin - Rue de la Castelle - Construction de canalisations d'eau potable Ø 200 mm - Dossier d'appel d'offres.
Affaire 78: Finances - Conservatoire National de Région - Droits d'inscription pour 1984 - Recours en annulation.
Affaire 79: Finances - Opéra Municipal - Tarifs saison 1984-1985 - Recours en annulation.
Affaire 80: Finances - Restaurants Scolaires - Tarif des repas pour 1984 - Recours en annulation.
Affaire 81: Finances - Restaurants Scolaires - Repas aux communes de l'Agglomération de Montpellier - Tarif 1984 - Recours en annulation.
Affaire 82: Voirie - Carrefour Avenue de Lodève - Rocade N.O. - Passage souterrain à gabarit normal (P.I. RN 109) - Projet modificatif.

EDITO



G. FRECHE
Député-Maire

L'industrie à Montpellier, secteur crucial pour la vie d'une région, se porte bien. Nous avons su, dans ce domaine réunir un ensemble de conditions favorables à l'installation d'entreprises. Plus que sur la quantité nous avons joué la carte de qualité des entreprises: nous avons soutenu en priorité la création d'entreprises de pointe.

Pour mener à son terme, cette vocation « de soutien à l'emploi » que nous nous sommes donnés, nous avons confié cette mission au District de l'Agglomération Montpellieraine. En effet, il semble légitime de concevoir une politique d'industrialisation à l'échelle d'une agglomération. C'est toute l'agglomération de Montpellier qui doit gagner cette bataille pour l'emploi. Déjà nous créons des zones d'activités industrielles (Tournezy, Mas de Grille, Vendargues) afin d'inciter les entreprises à s'installer dans des conditions optimales.

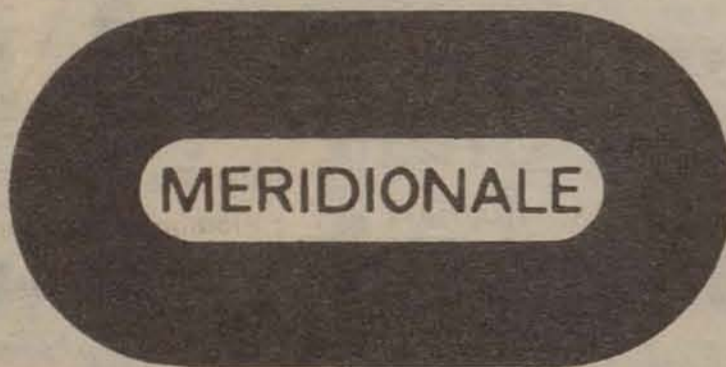
Nous avons choisi de nous tourner résolument vers l'avenir, et ainsi d'aider les entreprises à entrer de plain pied dans ce qui sera la quatrième révolution industrielle - Révolution qui s'appuiera sur la matière grise - En créant une association pour le « développement des industries de

pointe » nous nous installons dans le grand courant des années futures. Dès septembre, cette association lancera le premier salon annuel Régional de la communication: Infosud (informatique, buretique vidéo-communication...) notre grand rendez-vous avec l'avenir. Montpellier est et sera encore plus une « ville phare » de France.

Vous trouverez dans ce numéro un dossier complet, concernant notre politique en matière d'industrialisation; ainsi chacun d'entre vous sera à même de savoir vers quel avenir nous nous tournons. C'est le principe même de la façon dont nous envisageons la démocratie: communiquer, informer. A ce titre nous publions les éléments qui ont constitué le débat autour du Budget de la Ville. Vous trouverez ainsi dans les pages de ce journal de larges extraits des interventions des porte-paroles des différents groupes politiques, de la majorité et de l'opposition, qui composent le Conseil Municipal.

Le vote du budget de la Ville est un moment privilégié de la vie municipale. J'ai donc souhaité que l'ensemble des Montpelliéraines et Montpelliérains puisse retrouver dans ce bulletin d'information municipale l'expression des divers sentiments exprimés lors de ce débat.

UNE ENTREPRISE AU SERVICE DE SA VILLE



Bâtiments et Travaux publics

Méridionale de travaux
Bureaux du Nouveau Monde
Rue des États du Languedoc
B.P. 1187
34009 MONTPELLIER CEDEX
Tél. : 64.44.40



SOCIÉTÉ DE CONSTRUCTION GÉNÉRALE MONTPELLIÉRINE S.A.

16, rue Saint-Louis
34000 Montpellier
Ø (67) 58.84.25

Cimetière St-Etienne Services funéraires municipaux Admissions 24 h x 24 h Ø 64.38.38

Déclaration de décès - Toutes formalités
 • Organisation complète des obsèques
 • Salons individuels
 • Crématorium régional
 • Cérémonies religieuses et civiles
 • Transports de corps toutes destinations
 • Ventes des caveaux
 Terminus ligne SMTU n° 15
 Service à but non lucratif
 Parking illimité

Jean-Marie DOUMERQUE

Maison fondée en 1900
FRUITS ET PRIMEURS EN GROS
Tél. : Marché-Gare 92-29-73 - Domicile : 63-31-02

E.G.C.C.P.
 CONTRATS ENTRETIEN
 DEPANNAGES RAPIDES
 VEHICULES D'INTERVENTION
 GUIDES PAR RADIO-TELEPHONE
 Chaîne gaz recommandé par GDF

EAU GAZ CHAUFFAGE PLOMBERIE

Entreprise B. BRUNO
 Siège et Bureaux : 19 rue Durand 34000 MONTPELLIER
 Tél. : 58.80.73

GARE LAITIÈRE marques
CANDIA - CONCORDE - LACTEL
 56, rue de l'Industrie
 34000 MONTPELLIER
 Tél. (67) 92.29.65

MES
MENUISERIE EBENISTERIE SALVADOR
 bois et aluminium pour chauffage électrique
 faux plafonds • cloisons sèches
 agencement de magasins • meubles stratifiés
 escaliers
 732, rue du Pas du Loup - 34000 Montpellier
 Tél. : (67) 42.49.67

JEAN LEFEBVRE
 TRAVAUX PUBLICS ET ROUTIERS TRAVAUX de V.R.D.
 DIRECTION REGIONALE LANGUEDOC-ROUSSILON
 Bureaux - Atelier - Dépôt : Route de Lodève - Juvignac,
 B.P. 7.025, 34022 Montpellier cedex
 Tél. : 75.36.80 Télex 480-177 TARTIL-MONTP

Ets A. CAPOTORTO
 34, av. des Levades
 Téléphone : (67) 50.03.44
 34470 PEROLS - FRANCE

- Projection mécanique
- Protection incendie
- Plâtrerie
- Isolation
- Cloisons
- Façades

900-211

Ent. Bedos et Fils
 Plomberie - Sanitaire
 Chauffage
 Exposition permanente de tout l'accessoire pour salle de bain
 27, rue de Verdun
 Tél. : 58.43.67
 MONTPELLIER

Merveilles spéléologiques
LA GROTTTE DES DEMOISELLES
 34580 Saint-Bauzille-de-Putois
 C.D. 986 GANGES-AIGOUAL - Tél. : 73.70.02

Chemin de fer électrique
OUVERT TOUS LES JOURS
 du 1^{er} janvier au 31 décembre

UNE CATHEDRALE SOUTERRAINE EN LANGUEDOC

Messe de Minuit à Noël
 Renseignements :
 Automobile Club, 3, rue Maguelone
 Montpellier - Tél. : 58.44.12

SCREG
 MEDITERRANEE
 TOUS TRAVAUX ROUTIERS
 TERRASSEMENTS
 ASSAINISSEMENT
 REVÊTEMENTS SPECIAUX
 LIANTS HYDROCARBONES
 TENNIS

83 route de Montpellier
 B.P. 98
 34020 SETE
 - Tél. (67) 48.63.14 -

Chemin des Pattes
 JUVIGNAC
 34000 MONTPELLIER CEDEX
 - Tél. 75.17.75 -

Entreprise de Maçonnerie et Rénovation de Monuments Historiques

Louis NAZON

Avenue de la Pompignane
 Villa des Tilleuls n° 774
 34000 MONTPELLIER
 Tél. : 79-60-89
 Entrepôt Avenue
 Villeneuve d'Angoulême

... «Un container servant à la collecte des ordures ménagères nous a été volé. Quelles démarches faut-il suivre?»

Monsieur D. P. - route de Palavas

La réponse du Député-Maire

Vous me signalez que l'on vous a dérobé votre container; je pense qu'à l'avenir, ce type d'incident fâcheux ne se reproduira pas. En effet, pendant l'année 84, nous allons mettre en place un système de containerisation total de la ville (hors le centre). Cette action

s'inscrit dans le cadre de notre nouveau contrat propriété que nous avons mis en place et dont vous avez pu lire les principaux éléments dans le numéro 63 de «Montpellier Votre Ville». Pour obtenir un container, il vous appartient de vous présenter au commissariat de

police situé 22 avenue Georges Clemenceau pour établir une attestation de vol; attestation que vous devez adresser à la Mairie de Montpellier, service technique de nettoyage pour obtenir le remplacement du dit container.

Territoire. Objet: Financement du câblage de Montpellier.

Mercredi 11 Avril:
10 H 00: Mairie de Lunel, réunion cantonale; relations économiques Montpellier-Lunel.

Judi 12 Avril:
17 H 00: Etablissement Public Régional, tour d'horizon avec responsables de l'Administration: création 9^e Plan Recherche Développement des 10 principaux pôles de Recherche à Montpellier.
21 H 00: Réunion de quartier Aguerelles.

Vendredi 13 Avril:
11 H 15: Inauguration pavillon chirurgie B, Saint-Elou.

21 H 00: Présentation d'un film sur l'Himalaya, une première, côté Tibet, par une équipe montpelliéraine arrivée tout prêt du sommet, sponsorisée par Montpellier l'Entrepreneuse et le Crédit Agricole.

Mardi 17 Avril:
20 H 30: Paris. Repas Bernard Attali, Responsable de la Datar. Problèmes de l'industrialisation de Montpellier.

Mercredi 18 Avril:
16 H 00: Réunion de travail avec Riccardo Boffil, la SERM, l'A.M.U., etc. objet: suite et fin de la programmation d'Antigone mise au point du dossier deuxième ZAC et du parc d'Antigone sur le Lez (parc, bassin d'eau, restaurant, guinguette).

Judi 19 Avril:
Visite de Mme Bouchardeau, Secrétaire d'Etat à l'Environnement. Classement Petit et Grand Bagnas; Atolis.

Vendredi 20 Avril:
10 H 00 - 13 H 00: Visite usine

IBM, par le Conseil Municipal.
15 H 00: Réunion Mairie avec M. Mollard, Directeur des Arts Plastiques au ministère de la Culture; Musée national de sculpture en plein air; Mairie de Montpellier à Grammont.

Mercredi 25 Avril:
15 H 00: Mairie de Montpellier-Grammont - Réunion de travail avec Jérôme Savary, Magic Circus; Millénaire action et création à Montpellier du Nouveau Théâtre Populaire de la Méditerranée (N.T.P.M.).

Judi 26 Avril:
12 H 15: Inauguration école du Docteur Calmette, Plan des 4 seigneurs.

Vendredi 27 Avril:
12 H 00: Visite Ligue Régionale de Tennis.
18 H 00: Conférence Centre Cordaire «Le métier de Maire»

Samedi 28 Avril:
17 H: Participation à l'inauguration du Temple de la rue de Brueys (travaux de réfection).

Lundi 30 Avril:
10 H 30: Lattes-Maurin; Réunion de travail sur l'action économique du Crédit Agricole.

Vendredi 4 Mai:
11 H 45: Inauguration nouveaux pavillons 11 et 41 à la Colombière (entièrement refaits)

Lundi 7 Mai:
12 H 00: Réception Mairie Ambassadeur d'Israël.
20 H 00: Soirée anniversaire de la fondation de l'Etat d'Israël...

SUR LE CARNET DU MAIRE

Vendredi 30 Mars:

11 H 15: Pose première pierre ZAC Val de Croze, 615 logements sociaux construits par l'O.P.A.C., Zone Artisanale de 28 000 m².

15 H 00: Réunion préconstitutive de l'Association pour la mise en place du Salon International de la Santé (délégué général: Igor Barrière; première édition 1985).

17 H 00: Présentation du plan de déplacement urbain (P.D.U.) pour préparer la mise en place de l'Office des Déplacements (Associations automobiles, transports en commun, vélos, piétons, motos, etc.).

Du 3 au 5 Avril:
Jumelage Officiel Montpellier-Tibériade (Israël). Signature officielle le mardi 3 avril à 10 H, à la Mairie de Tibériade signature d'un protocole (tourisme, culture, sports, aspects économiques, etc.).

Mardi 10 Avril:
Rencontre Directeur Général Société Centrale d'Équipement du

ISOLE DU FROID ET DES BRUITS

Les menuiseries DIMAT sont fabriquées à partir de profilés rigides en PVC-NP, extrudés en compounds H-SVIC qui leur confèrent les avantages suivants:

- Insensibilité aux intempéries, humidité, gel et agents atmosphériques corrosifs
- Très bonne résistance au vieillissement.
- Coloration dans la masse.
- Haute résistance aux chocs.
- Excellent comportement au feu.

ET AUCUN ENTRETIEN.

S'adaptant aux travaux neufs et rénovations
7 ans d'expérience sous l'agence SOLVAS
plus de 8 000 vantaux posés après contrôle
de classement sur banc d'essai
Réalisation et mise en œuvre

ET'S PROUGET

Route de St-Georges d'Orques - B.P. 106
34990 JUVIGNAC - Tél. : 75.34.51



SOPREMA
AGENCE DE MONTPELLIER
12, rue Emile Zola - Tél. : 92.25.57

Tous procédés d'étanchéité par :

- Sopralène
- Bitume armé

Avec isolation thermique
3 usines 17 agences A votre service

MAMMOUTH SOPRALÈNE
Références locales :

Municipalités - Education Nationale
Génie militaire - P.T.T.
Industrie hôtelière (Frantel-Novotel)
Bâtiment IBM

LOCATION - ASSISTANCE
vente - location - installations

LACUBE

Ingénieur Acousticien,
14, rue Desselle-Possel
34000 MONTPELLIER
Tél. : (67) 92.40.15



SONORISATION
ÉCLAIRAGES

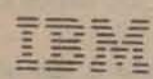
IBM FRANCE
en LANGUEDOC-ROUSSILLON

C'EST

- 2500 techniciens et cadres à l'usine de Montpellier
- 130 spécialistes à Nîmes, Perpignan et Montpellier qui assurent la commercialisation et la maintenance de l'ensemble des matériels
- 260 personnes embauchées en 1982 et 1983
- 1000 emplois de sous-traitance dans la région

C'EST AUSSI :

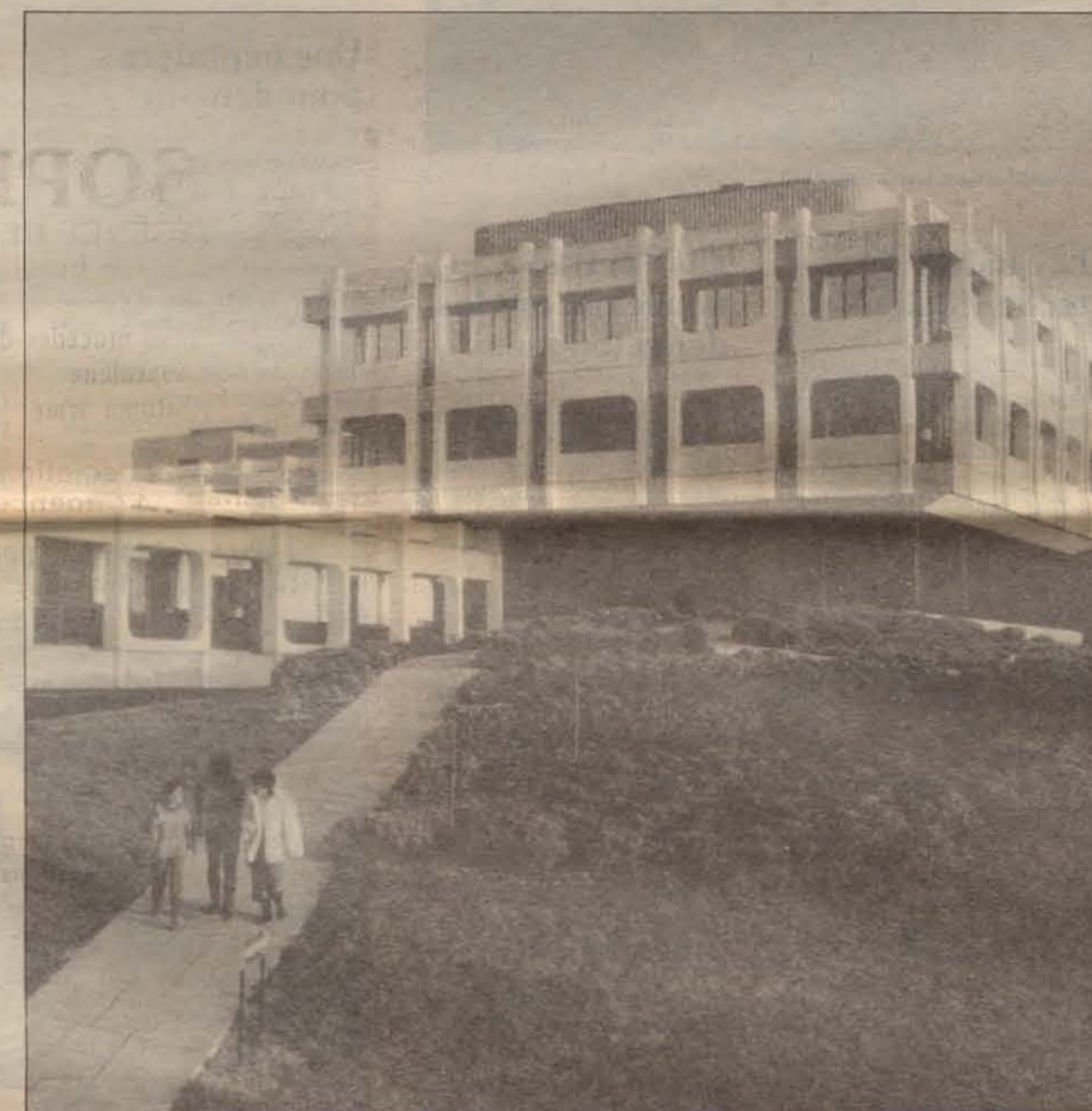
- une production de haute technologie dont 80% est exportée
- une participation importante à la vie régionale
- un climat social favorisant à la fois l'épanouissement du personnel et la bonne marche de l'entreprise.



Usine de la Pompignane Montpellier



Innover pour gagner en avant toutes



L'adaptation de notre économie aux nouvelles règles de la compétition internationale accélère les mutations technologiques de notre industrie. Avec une population active forte de 13 000 personnes, l'activité industrielle du bassin montpelliérain n'en est certes pas à ses premiers balbutiements. Mais l'affirmation selon laquelle les industries de Montpellier occupent une place trop modeste au sein des rouages économiques de notre ville, n'est pour personne un secret de Polichinelle. L'industrialisation ne peut et ne doit pas relever d'une sorte de question annexe, traitée en terme d'effort surajouté. Notre ville réunit aujourd'hui toutes les conditions favorables à l'implantation d'industries de pointe. Montpellier a mis nos montres à l'heure du T.G.V. Notre ineffable nostalgie de la machine à vapeur est remise dans les casiers du souvenir. Il est grand temps de prendre en marche le train du développement technologique.

Les principales activités industrielles de Montpellier sont porteuses. Caractérisé par la qualité plus que par la quantité, le secteur secondaire ne peut être abordé à travers les notions de reconversion ou restructuration, mais de développement et création. L'intervention de la ville de Montpellier qui exerce une action déterminante d'incitation, de soutien et de coordination à l'égard des acteurs économiques, lui donne un rôle de «décideur» même si par suite d'une vision jacobine de l'Etat, nous nous sommes trop longtemps refusés à la reconnaître en tant que telle.

C'est avec des produits nouveaux et des procédés nouveaux que nous pouvons gagner. Dans ce contexte, la ville de Montpellier mise sur les zones d'activités industrielles et artisanales, d'un nouveau style; transféré ses compétences au district urbain qui s'engage dans la construction d'usines relais pour industriels en

manque de toits; table sur l'informatique, la bureautique et la télématique; se lance dans l'Association pour le Développement des industries de pointe; participe à la fondation de la Société Régionale et Interdépartementale de développement économique qui, telle un démarcheur, sollicite des financements pour la naissance d'entreprises; la ville de Montpellier crée l'Agence d'Exportation du Languedoc-Roussillon qui fixe notre conviction sur la nécessité d'exporter, dans la perspective d'un élargissement de la base du développement commercial et d'une connaissance accrue des concurrents étrangers pour anticiper les changements du marché. Montpellier vit à l'heure des salons et bénéficie de sa remarquable situation sur la route des nouveaux courants d'affaires nord-sud. Montpellier affirme son identité et prend dans le domaine économique des initiatives dont les effets se font sentir bien au-delà de nos frontières.

SANITAIRE LANGUEDOCIEN

Yves ANDRES

100, rue des Gours - Lot Plein Soleil
34100 MONTPELLIER
☎ (67) 27.66.72

Plomberie - Sanitaire
V.M.C. - Climatisation
Génie Climatique

CARRIERES DE LA MADELEINE S. A.

Tél. : BUREAU 42.42.60
Chauffier : 78.15.11 - 78.14.78

Chantier R. N. 108
34750 VILLENEUVE-LES-MAGUELONNE
ADRESSE POSTALE :
BOITE POSTALE 1244
34011 MONTPELLIER CEDEX

COOP c'est aussi les **VENTES** par **CATALOGUES**
Pour l'équipement de la Maison, les Loisirs et le Bien-être

CATALOGUE COOP
Printemps-Été 84

556 pages - 12 000 articles

Pas de frais de port - Livraison gratuite
A DOMICILE pour l'équipement lourd
(Signalé dans le catalogue) et au Magasin
pour le reste Paiement à la livraison.

CATALOGUE 30 F
remboursé

au 1^{er} achat s/catalogue

C^{des} soit au magasin COOP
soit par téléphone (67) 65.84.45

CATALOGUE EPARGNE 84

Près de 1 000 colis

Une autre manière d'acheter
pour rendre la vie plus facile

Paiement échelonné
Épargne rémunérée les prix tiennent
compte de l'intérêt des sommes versées
au taux de 12,5 % l'an.

CHOIX entre 2 Périodes
de livraison

Renseignez-vous au magasin COOP



Une vocation industrielle affirmée

Notre pays a enregistré 123 901 créations d'entreprises en 1983 et, sur la même période 122 608 radiations. Malgré la crise économique internationale le solde créations-radiations est positif: + 1 293.

Pourtant l'année 1983 était mal engagée; le premier trimestre se situait dans le rouge, avec un solde négatif cumulé (janvier, février, mars) de - 5 728. Au printemps le solde créations-radiations allait s'inscrire dans le vert, avec dès le mois d'avril + 816. Le mois de mai enregistrerait un taux de créations (13 159) et de radiations (11 584) record. Et dès le mois de juin le record des créations était battu avec 14 571, entraînant un solde positif de + 3 748. Pour la première fois de l'année, le solde cumulé passait au vert: + 411.

C'est au mois de juillet que l'activité allait montrer un mouvement d'une ampleur importante: 16 462 créations, - 6 832 radiations, dégageant un solde positif de + 9 630 qui maintient le cumul dans le vert jusqu'à la fin de l'année. Les points gagnés cet été ont permis d'éviter un solde cumulé négatif (+ 1 %).

Notre région a reçu la Palme de bronze pour la création régionale d'entreprises en 1983. Avec 7 293 créations et 6 193 radiations le solde créations-radiations est nettement positif: + 1 100 (+ 17,76 %). Montpellier a pleinement participé à cet éveil économique et sa politique industrielle, qui repose sur les industries phares en matière technologique, donne aujourd'hui ses fruits.



Une machine hyper sophistiquée

La qualité technologique

Les entreprises déjà installées ne manquent pas. Pour ne citer que les plus connues: En mécanique, électrique, électronique: I.B.M. avec ses 2 400 salariés, Morari (matériel informatique 400 salariés), Gelbon (câblage électrique et circuits imprimés, 280 salariés), S.D.N. etc.

Pharmacie: laboratoires, Clin Midy (400 salariés), Chauvin, Blanche et Bristol, Myers. Agro-alimentaire: cafés Jacques Vabre avec à sa direction un nouveau président M. François Dumas, Salaison Soprex (200).

Les travaux publics: Bec (900), Union Industrielle et d'Entreprises (U.I.E.) (plateformes pour recherche pétrolière avec 200 salariés)... Et puis des exemples éclatants de réussite avec Elscint-DMS et Semy Engineering, deux P.M.I. ayant des projets particulièrement prometteurs dans des créneaux difficiles.

est une pépinière multidisciplinaire. L'université, lieu privilégié de la recherche, est l'un des poumons de notre ville. Avec ses 34 000 étudiants, elle devra tôt ou tard s'investir dans la bagarre pour la troisième révolution industrielle.

Une pépinière pour demain

Ses atouts sont multiples: — 3 piliers: Droit, Médecine, Pharmacie, Sciences et Techniques, Lettres et Sciences Humaines.

— Une quarantaine d'établissements d'enseignement supérieur dont 6 grandes écoles (Institut des Sciences de l'Ingénieur, Centre International des Hautes Etudes Agronomiques-Méditerranéennes, Ecole Nationale Supérieure de Chimie,

Ecole Supérieure d'Agronomie, Ecole Supérieure de Commerce et d'Administration des Entreprises, Institut Européen des Sciences Pharmaceutiques Industrielles. — De nombreux instituts: I.U.T., I.P.P.M.S., I.P.A., I.I.E., du C.N.A.M.

— Des centres de recherches: universités, E.N.S.C., I.N.R.A., C.N.R.S., I.N.S.E.R.M., GERDAT.

L'université et la recherche ont déjà donné des preuves de leur intégration dans la vie économique (association pour le développement de la recherche, service relations extérieures de l'Ecole de Chimie, Institut de Recherche technologique, Institut des Aménagements régionaux, Centre de Calcul Interuniversitaire, CIR-CE II), pour une collaboration plus intense avec les entreprises dans les domaines les plus variés. Qui vivra verra.



L'aventur...

Les «petits» nouveaux ont les dents longues

Semy Engineering: cette entreprise créée en 1980 est spécialisée dans la fabrication d'équipements destinés aux composants semi-conducteurs et aux fibres optiques. Elle fait figure de leader sur le marché international, et a passé des contrats avec de nombreux pays dont l'U.R.S.S. et les U.S.A. Ses perspectives d'une croissance régulière sont excellentes.

Elscint DMS: la société Diffusion Médicale Souls a été rachetée par la société israélienne Elscint (8^e rang mondial des fabricants de matériels médicaux). Spécialisée dans la fabrication de matériels d'imagerie médicale (scanners et analyseurs spectraux) elle offre à Montpellier une nouvelle dimension dans le domaine de la médecine avec la fabrication d'appareils médicaux.

Importante ville-relais sur la voie Domitienne, Montpellier



Des zones industrielles d'un nouveau style

Le temps des Z.I. isolées du monde est révolu. Aujourd'hui les industries s'intègrent à l'habitat.



Zone industrielle de Vendargues

La mairie de Montpellier va créer une Z.I. sur le site de Tournezy. Cette zone d'un nouveau type s'étendra sur 15 hectares. L'habitat et l'artisanat flirteront ensemble. Le mas de Tournezy servira de moyen central à la réalisation de ce village d'entreprises. La réalisation de la zone a été confiée à la Société d'Equipe-

ment de la Région de Montpellier. L'OPAC va faire sortir de terre 150 logements en petits collectifs (r+2 et R+3) cernés par une cinquantaine de maisons d'artisans, de 30 lots industriels jusqu'à 2 000 m² et d'entrepôts locatifs sur 10 000 m². L'opération d'aménagement représente un volume de travaux de

30 000 F. Ce site particulièrement bien situé à proximité de l'échangeur Montpellier sud et de l'aéroport de Fréjorgues pourrait générer à terme 500 emplois. Un autre site d'une quinzaine d'hectares sur la zone du mas de Grille est propriété du District. L'aménagement de cette zone correspond à la volonté des élus d'accroître le développement de la ville en direction de Sète et de rapprocher l'habitat de l'emploi.

Sur la Z.I. de Vendargues une dizaine d'entreprises sont candidates à l'installation (près de 200 emplois): Mazza S.A. (30 emplois), Soficom UAP (50), Gri S.A. (50) et Aipals (30). Elles viendront s'ajouter au complexe industriel existant: 36 entreprises et 850 emplois, dont Cinal Saupiquet (Agro-alimentaire), Kawneer (menuiserie anodisée), Montlaur (entrepôts distribution).

La zone des laboratoires et d'activités diversifiées se si-

tue à cinq kilomètres au nord-ouest de Montpellier, au sein du quartier universitaire et hospitalier. Sa superficie totale est de 73 ha alors que le disponible équipé s'amenuise (seulement 17 ha). Principales implantations: Laboratoires Chauvin-Blache, Bristol Myers, Compagnie Générale de Radiologie, Centre Régional

d'Hémodialyse, Fiducière de France, Caisse d'Epargne, Ecole de Notariat, I.B.M. (centre de calcul et de maintenance) G.A.N. Le maître d'ouvrage en est la mairie de Montpellier. La possibilité d'une expansion vers Grabels est envisagée par le député-maire de Montpellier.



ZOLAD

guy hervé
19, rue henri rené
peinture revêtements
34000 montpellier
(67) 64.44.14

MAROQUINERIE
FRADET-LAFARGE

6, Grand 'Rue Jean Moulin
7, rue de la Croix d'Or
Montpellier
Parapluies - Sacs - Bagages

CONSTRUCTIONS
METALLIQUES
FERRONNERIE
MENUISERIE
METALLIQUE
CLOTURES
S.A.E.G.

SOCIETE
DES ANCIENS
ETABLISSEMENTS
GOMEZ
17, rue du Lantissargues
34000 MONTPELLIER
Zone Industrielle
Gérant: ZAPATA Tél.: 92.02.83

escassut

VETEMENT HOMMES ET GARÇONNETS
ARTICLES DE SPORT - BONNETERIE
CHEMISERIE - CHAUSSURES - BAGAGES

25, Rue des Etuves-34000 MONTPELLIER
Tél. 167166.00.00

Etanchéité - Isolation
Dallage asphalte
Etanchéité façades

MIDI ASPHALTE

Z.I. des Prés d'Arènes
365, rue de la Jeune-Parque
34100 MONTPELLIER

Adresse postale: B.P. 3605
34048 Montpellier Cédex
Tél.: (67) 27.84.00

lynx boulevard

16 bd Victor Hugo
92.66.94

2 SALLES ART ET ESSAI

- 30 % pour tous c'est le JEUDI

S.A. BERTHOULY TRAVAUX PUBLICS

Terrassements / Voirie / Réseaux divers

Chemin des Morestelles
Route de Palavas

34970 LATTES
Tél.: (67) 68.44.50

Siège social: 07350 - CRUAS

Centre administratif et industriel: Avenue de Gournier - B.P. 220
26205 Montélimar Cedex
Tél.: (75) 51.85.85

BOUVET-MAGNE

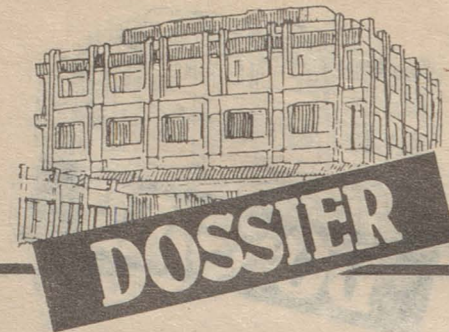
S.A. au capital de 760.000 F

Travaux publics - Bâtiment - Génie civil

Siège social et bureaux: 1, rue de Châtillon - 92170 VANVES
☎ 642.49.62 - 645.58.85

Agence de l'Oise: 172, rue d'Amiens - 60000 BEAUVAIS
☎ 445.04.10

RCS Nanterre B 562 138 670 - Carte prof. 33-21-448-92 - Siret 562 138 670 00018



Usine relais de Vendargues

« le ticket choc »

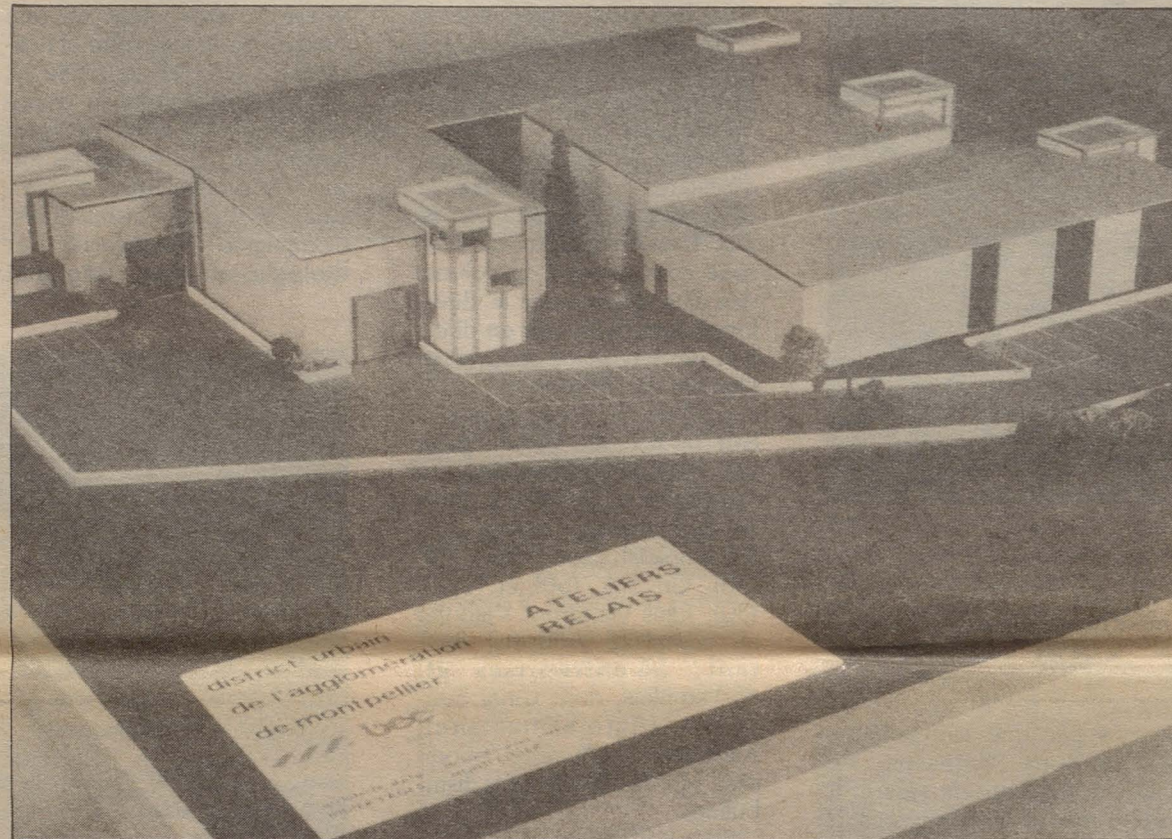
Des zones pré-aménagées vont être créées pour les industriels à la recherche d'un toit. Ainsi à Vendargues l'usine relais financée par le district sort rapidement de terre. Les travaux seront achevés à Pâques prochain. Elle offrira aux candidats à la location 1 500 m² d'ateliers et près de 400 m² de bureaux. C'est d'ores et déjà manifestée l'entreprise de plomberie CGEE Alstom qui compte installer 30 personnes dont 22 créations d'emplois.

D'autres usines relais pourraient par la suite s'implanter sur les Z.I. de Tourmezy, de la Zolad et de la zone du Mas de Grille.

Que peut-on attendre de ces zones pré-aménagées ? Leur fonction est multiple.

Fonction sécurisante

En premier lieu, une usine relais apporte un toit à ceux qui n'en ont pas — Acquérir un local pour établir son siège social et ses ateliers représente une charge financière très importante quand une personne se lance à bras perdus dans cette



Usine relais de Vendargues

aventure qui est celle de créer une entreprise. L'usine relais comble ce manque et, par dessus tout, sécurise.

... adaptée

En second lieu, on n'a pas toujours ce que l'on désire. Trop souvent, les locaux sont peu appropriés à l'activité de l'entreprise. A Vendargues, l'usine-relais est parfaitement conçue pour accueillir des noyaux d'activités multiples dans un partage de l'espace correspondant aux besoins réels. Disons que c'est du solide.

... et stimulante

En dernier lieu, l'usine relais (et c'est son atout majeur) a un effet stimulant. Sa création elle-même implique une réelle confiance des élus dans les nouveaux projets industriels. Elle est avant tout un relais qui stimule la compétitivité pour assurer dans de brefs délais la rentabilité de l'entreprise. Ne serait-ce pas là, la finalité optimum de l'usine relais.



De nouveaux décideurs

Les industriels peuvent compter sur les élus

Les transferts de technologie doivent contribuer à maintenir à un niveau satisfaisant l'activité industrielle et l'emploi. A cet égard, la **SORIDEC** (Conseils régional, général, district de Montpellier, banques, chambres de commerce et industriels) va apporter un peu d'oxygène aux entreprises en développement. Cette société interviendra par des prises de participation plafonnées, dans les entreprises en création ou en développement. L'argent injecté devra faire l'objet d'une rétrocession dans un délai maximum de 8 ans.

Pour stimuler le développement et partir à la conquête de nouveaux marchés mieux vaut « sonner trois fois ». Ainsi, l'**Association pour le Développement des Industries de pointe** a été fondée. Son titre « Association pour le développement de l'informatique, de la vidéo-communication, de la bureautique, de la télématique, de la robotique, de la productique, de la communication et de toutes les industries nouvelles à venir dans le cadre du



Une délégation chinoise en visite...

district urbain, de la ville de Montpellier, du département de l'Hérault et de la région Languedoc-Roussillon » dit tout sur ses buts. Y sont associés en tant que membres fondateurs, la CRCI, la CCIM, l'Union patronale de Montpellier, les universités Montpellier I, Montpellier II et Montpellier III, l'IUT et le Midi-Libre. Cette association organisera à l'automne prochain le salon INFO-SUD, véritable vitrine de nos « petites merveilles » informatisées. Georges FRECHE, député-maire et président du district, ne compte pas s'arrêter là et crée dès à présent l'**Agence d'Exportation du Languedoc-Roussillon**. Sa vocation est d'aider les partenaires économiques à diriger leur regard et leurs efforts vers l'étranger. Le montant des exportations pour le Languedoc-Roussillon a atteint 12,1 milliards de francs en 1982 (+ 20,6 % sur 1981). Ce chiffre situe notre région au 18^e rang national. Ces résultats ne méritent que des encouragements. L'agence remplira ce rôle.

ENTREPRISE



RICARDO S.A.

34630 SAINT-THIBÉRY

Travaux Publics

Routes Carrières

Terrassements

☎ 21.21.21



Le Groupe LES ASSURANCES MUTUELLES AGRICOLES

SAMDA SORAVIE

- Exploitants Agricoles
- Salariés Agricoles
- Salariés du Commerce et de l'industrie
- Artisans
- Commerçants
- Entrepreneurs
- Professions libérales
- Dirigeants d'organismes professionnels

ADRESSE : Maison de l'Agriculture Place Chaptal - Montpellier



rogier

TRAVAUX PUBLICS • ADDUCTION D'EAU ASSAINISSEMENT • GAZ ROUTES VRD

Tél. : 42.45.99

169, rue de la Jeune Parque Zone Industrielle 34100 MONTPELLIER

éd. Rogier ing ETP

LA CAISSE D'ÉPARGNE DE MONTPELLIER

C'est avant tout :

- un Réseau à votre disposition
- * 16 Bureaux urbains
- * 27 Agences rurales
- * 4 Bureaux mobiles
- des Hommes à votre service,
- des Conseils Objectifs et désintéressés.

Là où est l'ÉCUREUIL...



S.A. Ed. TAXY

Caoutchouc Manufacturé Robinetterie - Cave et Eau Vêtements-Protection Bottes-Gants

206, avenue de Lodève 34000 MONTPELLIER Tél. : 75.49.66

55, avenue Louis Breguet 31400 TOULOUSE Tél. : 20.43.80 Telex Toulouse 521 954 Vente réservée aux patentés

SUD CLOTURES

515, rue de l'Industrie 34000 MONTPELLIER Tél. (67) 58.93.01

Spécialiste en clôtures de : Tennis Stades Usines

287 - 139

N° Réf. Mairie/EDF/Armée/PTT/DDE



bureau d'études pour l'urbanisme et l'équipement de la région méditerranéenne

BETEREM

INFRASTRUCTURE - BATIMENT T.C.E. URBANISME - ETUDES ECONOMIQUES PILOTAGE - COORDINATION

2595, Boulevard Paul Valéry - Montpellier Tél. : (67) 42.66.00

62 052



GRI

bâtiment construction industrialisée génie civil

S.A. au capital de 10 170 000 F 2595, Bd Paul-Valéry BP 5531 34050 MONTPELLIER CEDEX

TEL. : (67) 42.51.10 — TELEX N° 570.181

Entreprise de travaux



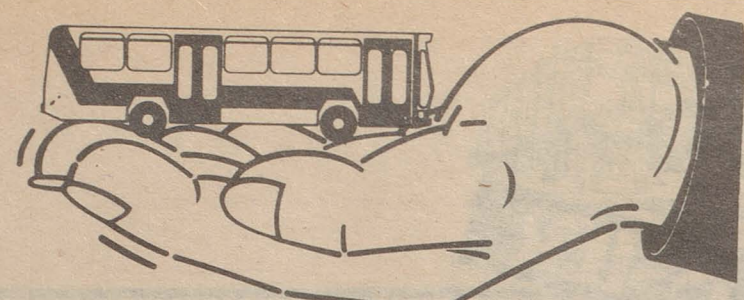
publics et privés

SOCEA-BALENCY

Pose de canalisations pour le transport de tous fluides Fabrication de tuyaux en béton précontraint et en béton armé Gestion et entretien de services publics d'eau et d'assainissement Collecte et traitement des ordures ménagères

Béton armé Génie civil Bâtiment

MONTPELLIER - 381, Avenue du Mas d'Argelliers - Tél. : 92.12.86



toujours à portée de main ...
le bus s'arrête dans votre quartier.



SOCIÉTÉ MONTPELLIÉRAINE DE TRANSPORT URBAIN
20, rue de la Loge - 34000 Montpellier
Tél. : (67) 66.12.56



Entrepise Générale
Sanitaire

Chauffage - Plomberie
Climatisation

M. FROMONT
S.A. au capital de 500.000 F

9, rue du Lantissargues
Av. Paysagère
34970 Maurin-Lattes

☎ 27.89.21

PRETS P.A.P./A.P.L.

**la colline
aux amandiers**

36 VILLAS 4 ET 5 PIECES

bureau de vente sur place
rue de la marquerose / 34000 Montpellier
(67) 75.34.01

« LES OLIVIERS »

Rue des Bouissettes

Situation Exceptionnelle
au milieu des vignes
à deux pas de Super M

22 MAISONS INDIVIDUELLES
avec jardin et garage

LA SÉCURITÉ D'UN ÉTABLISSEMENT PUBLIC

Renseignements
et
Vente



30, avenue de Lodève
Montpellier
☎ (67) 92.18.63

Mars à Montpellier

Expositions-Salons

7 et 8 avril	Palais des expositions	Exposition canine internationale
13-14 avril	Palais des expositions	Salon de la maison individuelle et de l'habitat et des énergies nouvelles
28 avril - au 6 mai	Palais des expositions	Salon des antiquaires et de la brocante
16 au 21 avril	Centre commercial Le Polygone	Salon de la moto
Tout le mois	Jardin du Peyrou	Foire de manèges de printemps
9 au 20 avril	Hall de l'opéra de Montpellier	Exposition : la flûte
30 avril	Arceaux	Foire aux Anes
Jusqu'au 15 avril	Musée FABRE	Exposition : LES FABLES DE LA FONTAINE
Jusqu'au 28 avril	Musée FABRE	Exposition : VOUS AVEZ DIT MODERNE ? avec le groupe Memphis, Mari Meko, l'Atelier Totem de Lyon et autres créateurs de mobilier
23 au 29 avril	Musée FABRE	Exposition d'art copte à l'occasion de la quinzaine de l'égyptologie organisée par l'université Paul Valéry
3 au 28 avril	Galerie Frédéric BAZILLE	Exposition : photos noir et blanc de René GUIGNARD
Tout le mois	ARTHOTEQUE	Exposition des œuvres gravées de Christian JACCARD
11 au 30 avril	Mairie, le Polygone	Exposition sur les émigrés français en Allemagne et les émigrés allemands en France de 1681 à 1950
19 au 26 avril	C.R.D.P.	Exposition de cinq peintres de Montpellier
Jusqu'au 21 avril	Galerie place des Arts	Exposition : « VIVRE SA MORT »
Jusqu'au 9 avril	Galerie CARBONNERIE	Aquarelles de Jean TEISSIER
Du 10 au 30 avril	Galerie CARBONNERIE	Aquarelles d'Henri GRISAU
Jusqu'au 6 avril	Galerie TRINTIGNANT	Exposition de HARTMANN
11 au 30 avril	Galerie TRINTIGNANT	Pastels de Gérard DIAZ
4 au 30 avril	Galerie MIROIR rue des 2 ponts	Peintures de Robert SCHMITT
Jusqu'au 11 avril	Galerie Jean BAIZ	Peintures de SAUZE

13 au 30 avril	Galerie Jean BAIZ	Œuvres de ROUJON
13 au 30 avril	Galerie M.G.	Exposition de CRANOYSAN
2 au 14 avril	Maison pour tous Georges SAND	Expo photo de J. C. SAUSSEM
17 au 21 avril	Maison pour tous George SAND	Exposition Ivoitienne
24 avril au 9 mai	Maison pour tous George SAND	Exposition de peinture sur toile de MASSA et COSTE

Stages

14 et 15 avril	Centre Rencontres	Chants et sons
14 et 15 avril	Fédération Louis Combet	Poterie, dessin, macramé, et. 41.08.68
14 et 15 avril	Théâtre Iséon	Eutonie 58.38.11
21 au 23 avril	Théâtre Iséon	Chorégraphie par Dorothy MADDEN

Bureau Municipal de Tourisme

Pour découvrir Montpellier, des visites sont organisées les mercredis et samedis à 15 heures, départ Bureau municipal du Tourisme, le Capoulié, rue Maguelone.

Pour paraître dans le dossier du mois, envoyer vos informations au Bureau municipal du Tourisme, le Capoulié, rue Maguelone, avant le 10 du mois qui précède la manifestation.

A l'occasion de son anniversaire, la R.J.L. (Radio Juive Languedocienne : 88 Mhz) organise le passage de Rika Zarai au Palais des Sports de Montpellier le **7 mai à 21 h 00.**

Née à Jérusalem, Rika Zarai obtient un premier prix de piano au Conservatoire à 16 ans, c'est à 21 ans après avoir fait son service militaire qu'elle arrive à Paris pour tenter la grande aventure. Deux rencontres vont lui donner son élan, Bruno Coquatrix qui est séduit par sa voix et Jacques Brel qui lui donne sa première chance en la prenant dans son spectacle à l'Olympia. Depuis elle n'a cessé de gravir les échelons du succès.

Rika Zarai



MIDI - MÉDITERRANÉE

SOCIÉTÉ ANONYME AU CAPITAL DE 1.000.000 F

DIRECTION MIDI-LANGUEDOC

Z.I. de la Lauze
34430 - SAINT-JEAN-DE-VEDAS
☎ (67) 42.56.99 Télex : 480 260

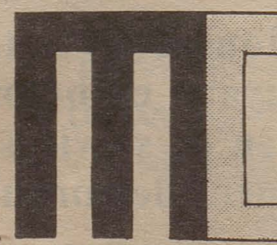
Travaux publics
Routes et aérodromes
Voiries - réseaux divers
Enrobés
Revêtements spéciaux

Travaux privés
Lotissements
Sols industriels
Aires de jeux
Tennis clés en main

METALLERIE : Portails - portillons

CLOTURES : (Métalliques, bois, béton)
Villas - Usines - Tennis - Stades
haute Sécurité Brise vent

**MERIDIONALE DES
CLOTURES**



☎ (67) 84.25.68

MONTPELLIER - NIMES - SETE - BEZIERS - PERPIGNAN

**Gagnez encore
du temps
sur le temps
à bon prix.**

Relations	Meilleur temps de parcours à partir du 25 septembre 83	Prix réservation TGV incluse			
		Prix plein tarif		Avec 50% de réduction	
		1 ^{er}	2 ^e	1 ^{er}	2 ^e
Agde-Paris *	5 h 43	504 F	341 F	259 F	178 F
Alès-Paris **	5 h 31	473 F	318 F	241 F	164 F
Béziers-Paris *	5 h 55	510 F	343 F	260 F	176 F
Lunel-Paris **	4 h 56	456 F	307 F	233 F	158 F
Montpellier-Paris	4 h 49	475 F	321 F	244 F	167 F
Nîmes-Paris	4 h 24	448 F	303 F	230 F	158 F
Sete-Paris *	5 h 28	483 F	325 F	246 F	167 F

Prix au 1^{er} septembre 1983. Un supplément est perçu sur certains TGV.

TGV. Gagnez encore du temps sur le temps SNEF



762 55

Société Calloni Frères
Bâtiment et Travaux
Publics

Siège social :

30, Plan du Château d'O
Maurin 34970 Lattes

Tél. : (67) 27.85.21 ou 70.07.34



**GLACES
A RAFRAICHIR**

SACS 3 Kg
BARRES 25 Kg

Avenue du Marché Gare

34000 MONTPELLIER

Tél. : 92.29.60

Avril à Montpellier

MAR 3 21 h	OPERA MUNICIPAL	Concert: orchestre de Montpellier Languedoc-Roussillon
21 h	SALLE B. LAPOINTE Grammont	Théâtre: Liberté à Brème de Rainer Werner Fassbinder, texte français de Philippe Ivernel par la Compagnie Jean-Louis Hourdin
21 h 30	LE FEELING	Café-Concert: «Musique pour hamac» par Bachevalier et Gareil

MER 4 15 h	BUREAU MUNICIPAL DE TOURISME	Visite de la ville: sous la conduite d'une guide conférencière agréée par la C.N.M.H.S. 58.26.04
21 h	LE DOYEN	Café-Théâtre: «Perque non»
22 h 30	LE DOYEN	Café-Concert: Cris do Brasil
21 h 30	LE FEELING	Café-Concert: «Musique pour hamac»

JEU 5 21 h	OPERA DE MONTPELLIER	Théâtre: Le vison voyageur
21 h	LE DOYEN	Café-Théâtre: «Perque Non»
21 h 30	LE FEELING	Café-Concert: musique andine avec Kayandin

VEN 6 21 h	LE DOYEN	Café-Théâtre: «Perque Non»
22 h 30	LE DOYEN	Café-Concert: duo de percussions africaines et orientales
21 h 30	LE FEELING	Café-Concert: Chu Blues Group
21 h 30	L'ABATTOIR 9, rue Substantion	JAZZ: Gérard Pansanel Quartet

SAM 7 15 h	BUREAU MUNICIPAL DE TOURISME	Visite de la ville: sous la conduite d'une guide conférencière agréée par la C.N.M.H.S. 58.26.04 - BMT.
A préciser	DECOUVERTE DE L'HISTOIRE EN OCCITANIE 1, rue de Majorque	Visite commentée: site préhistorique du mas des caves à Lunel 92.83.21 après 21 h
15 h	U.S.T.L. place Eugène Bataillon	Sortie G.R.I.V.E.: la migration des rapaces, 15 à 20 espèces possibles
21 h	LE DOYEN	Café-Théâtre: «Perque Non»
22 h 30	LE DOYEN	Café-Concert: duo de percussions
21 h 30	L'ABATTOIR 9, rue Substantion	Jazz: Gérard Pansanel Quartet
21 h 30	LE FEELING	Café-Concert: Cris do Brasil

DIM 8 8 h	RENDEZ-VOUS AUX ARCEAUX	Randonnée: La Cavalerie - St-Eulalie de Cernon - Chemin des templiers
8 h 30	RENDEZ-VOUS RONDELET	Randonnée: le Luberon 58.71.96
15 h	DEPART AU PEYROU	Cavalcade: 21 chars et une vingtaine de peñas suivie d'un bal spontané, place de la Comédie vers 16 h 30, animé par une peña.
21 h 30	LE FEELING	Café-Concert: musique brésilienne.

LUN 9 15 h	MAISON POUR TOUS JOSEPH RICOME	Théâtre jeune public: «Cendrillon»
21 h	CENTRE CULTUREL DU LANGUEDOC	Théâtre: «Le jeu de la marelle» par le Théâtre au Présent
21 h 30	LE DOYEN	Café-Concert: musique irlandaise avec Murphy

MAR 10 15 h	MAISON POUR TOUS JOSEPH RICOME	Théâtre jeune public: «Cendrillon»
21 h	SALLE B. LAPOINTE à Grammont	Théâtre: «Les rustres» Comédie vénitienne de Carlo Goldoni. Mise en scène: Claude Santelli, Jean-Pierre Darras
21 h	CENTRE CULTUREL DU LANGUEDOC	Théâtre: Le jeu de la marelle
21 h	UNIVERSITE PAUL VALERY, Route de Mende Amphi A	Ciné-Club: La tragédie d'un homme ridicule de B. Bertolucci (1981)
21 h	LE DOYEN	Café-Théâtre: «Perque Non»
22 h 30	LE DOYEN	Café-Concert: Alan Group
21 h 30	LE FEELING	Café-Concert: Chicha Criolla

MER 11 15 h	BUREAU MUNICIPAL DU TOURISME	Visite de la ville: sous la conduite d'une guide conférencière agréée par la C.N.M.H.S. 58.26.04
18 h	MUSEE FABRE boulevard Sarraill	Conférence: les procédés optiques de la chambre obscure à l'holographie
20 h 30	U.S.T.L. place Eugène Bataillon Salle n°5	Conférence: «Les flamants roses dans le bassin occidental de la méditerranée» par Alan Johnson (spécialiste mondial)
21 h	OPERA DE MONTPELLIER	Théâtre: Le Gorgias
21 h	CENTRE CULTUREL DU LANGUEDOC	Théâtre: Le jeu de la marelle
21 h	UNIVERSITE PAUL VALERY, Route de Mende, Amphi A	Ciné-Club: Des anglicistes: M.A.S.H (1970)
21 h	LE DOYEN	Café-Théâtre: «Perque Non»
22 h 30	LE DOYEN	Café-Concert: musique brésilienne avec Cris do Brasil
21 h 30	LE FEELING	Café-Concert: Chicha Criolla

JEU 12 18 h	MUSEE FABRE boulevard Sarraill	Visite d'atelier
18 h 30	CENTRE LACORDAIRE 6, rue des Augustins	Conférence: «Ces peintres mes amis»: Picasso, Matisse, Chagall avec André Verdet Peintre-poète
21 h	OPERA DE MONTPELLIER	Variétés: Thierry Le Luron
21 h	SALLE B. LAPOINTE Grammont	Danse maghrébine: El Rachidia
21 h	PALAIS DES SPORTS	Variétés: Petit théâtre de Bouvard, location ICRU, 17, rue Maguelone
21 h	CENTRE CULTUREL DU LANGUEDOC	Théâtre: Le jeu de marelle
21 h	CATHEDRALE ST-PIERRE	Concert: Le jeu de la passion par les Compagnons de la Passion du Lycée technique de la Salle.
21 h	LE DOYEN	Café-Théâtre: «Perque Non»
21 h 30	LE FEELING	Café-Concert: jazz et funk avec Marc Khamne

VEN 13 14 h 30	SALLE MOLIERE	Spectacle jeune public: «Chemin faisant ou les petites journées»
15 h 30	AUDITORIUM DU CONSERVATOIRE 3, rue de Candolle	Pierre Yves Artaud, fait une présentation et une animation du récital de flûte qu'il donnera le même soir
15 h 30	MAISON POUR TOUS Joseph Ricome	Spectacle jeune public: «Carte d'une nuit»
20 h 45	SALLE B. LAPOINTE Grammont	Spectacle: Raymond Devos
21 h	CENTRE CULTUREL DU LANGUEDOC	Théâtre: Le jeu de la marelle
21 h	SALLE PETRARQUE Place Pétrarque	Concert: récital du flûtiste Pierre-Yves Artaud, location BMT.
21 h	SALLE VICTOIRE	Concert de rock avec le groupe Carte de séjour 64.48.31
21 h	MAISON POUR TOUS SAINT-MARTIN	Gala diaporama:
21 h	LE DOYEN	Café-Théâtre: «Perque Non»
22 h 30	LE DOYEN	Café-Concert: «Pianos jazz»
21 h 30	LE FEELING	Jazz en stock avec Mamdouh Bari Trio

SAM 14 9 h 30	SALLE MOLIERE	Spectacle jeune public: «Chemin faisant»
13 h	PALAIS DES SPORTS	Sports: Karaté
15 h	BUREAU MUNICIPAL DE TOURISME	Visite de la ville: Sous la conduite d'une guide conférencière agréée par la C.N.M.H.S. 58.26.04
17 h	MAISON POUR TOUS George SAND	Concert: guitare classique et flûte par les élèves du Conservatoire de Montpellier
19 h	PALAIS DES SPORTS	Sports: Compétition de Judo
20 h 30	MAISON POUR TOUS GEORGES BRASSENS	Ciné-Club: Les Blue Brothers
20 h 45	SALLE B. LAPOINTE GRAMMONT	Spectacle: Raymond Devos
21 h	CENTRE CULTUREL DU LANGUEDOC	Théâtre: Le jeu de la marelle
21 h	LE DOYEN	Café-Théâtre: «Perque Non»
22 h 30	LE DOYEN	Café-Concert: «Piano-jazz»
21 h 30	LE FEELING	JAZZ en stock

DIM 15 17 h	CENTRE CULTUREL DU LANGUEDOC	Théâtre: Le jeu de la marelle
21 h 30	LE FEELING	Café-Concert: Gaston la Gratte

LUN 16 14 h 30	C.C.L. ESPACE URBAIN V 6, rue St-Alexis	Théâtre: L'univers à l'envers
21 h 30	LE DOYEN	Café-Concert: Murphy

MAR 17 10 h et 14 h 30	C.C.L. ESPACE URBAIN V	Théâtre: «L'univers à l'envers»
14 h 30 17 h 30 20 h 30	CINEMA LE CAPITOLE	Conférence: Connaissance du monde «Etrange Sahara des Pents»
20 h 15	AUDITORIUM CONSERVATOIRE DE MUSIQUE	Conférence débat: Philippe Bolton, facteur de flûte à bec
21 h	CENTRE CULTUREL DU LANGUEDOC	Théâtre: «Le jeu de la marelle»
21 h	LE DOYEN	Café-Théâtre: «Perque Non»

21 h	OPERA DE MONTPELLIER	Danse: «Le lac des Cygnes» par le ballet national de Cuba
21 h 30	FEELING	Café-Concert: Oricha - Ensemble quintet International de Salsa
22 h 30	LE DOYEN	Café-Concert: «Alan Group»

MER 18 14 h 30	C.C.L. SALLE URBAIN V	Théâtre: «L'univers à l'envers»
15 h	BUREAU MUNICIPAL DE TOURISME	Visite de la ville: sous la conduite d'une guide conférencière agréée par la C.N.M.H.S. 58.26.04
21 h	UNIVERSITE PAUL VALERY AMPHI A	Ciné-Club Anglicistes: «Breaking Glass»
21 h	PALAIS DES SPORTS	Spectacle: Le cirque de Pékin - Location Opéra
21 h	CENTRE CULTUREL DU LANGUEDOC	Théâtre: «Le jeu de la marelle»
21 h	LE DOYEN	Café-Théâtre: «Perque Non»
21 h 30	LE FEELING	Café-Concert: ORICHA
22 h 30	LE DOYEN	Café-Concert: «Cris do Brazil»

JEU 19 14 h 30	C.C.L. SALLE URBAIN V 6, rue St-Alexis	Théâtre: «L'univers à l'envers» par la compagnie de l'alligator
18 h	MUSEE FABRE	Connaissance technique de l'œuvre d'art: visite d'atelier - Le dessin I
21 h	EGLISE STE ANNE	concert: Orchestre Montpellier Languedoc-Roussillon, J.S Bach, Direction Pierre Cao
21 h	PALAIS DES SPORTS	Spectacle: Le cirque de Pékin
21 h	C.C.L. SALLE URBAIN V 6, rue St-Alexis	Théâtre: «L'univers à l'envers»
21 h	LE DOYEN	Café théâtre: «Perque Non»
21 h	CENTRE CULTUREL DU LANGUEDOC	Théâtre: «Le jeu de la marelle»
21 h 30	LE FEELING	Café-Concert: Oricha

VEN 20 14 h 30 21 h	C.C.L. SALLE URBAIN V	Théâtre: «L'univers à l'envers»
20 h 15	CONSERVATOIRE DE MUSIQUE	Conférence-débat: Jacques Lefevres
21 h	MAISON POUR TOUS J. RICOME	Folk: «Doc Mac Nelly's Long life elixire»
21 h	SALLE MOLIERE	Théâtre: «Transumances»
21 h	LE DOYEN	Café-Théâtre: «Perque Non»
21 h	CENTRE CULTUREL DU LANGUEDOC	Théâtre: «Le jeu de la marelle»
21 h	PALAIS DES SPORTS	Spectacle: Le cirque de Pékin
21 h 30	L'ABATTOIR	Café-Concert: Jazz, Stéphane Olivia et Bob Drewry
21 h 30	LE FEELING	Café-Concert: Oricha
22 h 30	LE DOYEN	Café-Concert: Jazz, Gérard Pansanel, Michel Benitta

SAM 21 De 8 h à 24 h	PALAIS DES SPORTS	Sport: Toumoi de tennis de table
15 h	BUREAU MUNICIPAL DE TOURISME	Visite de la ville: sous la conduite d'une guide conférencière agréée par la C.N.M.H.S. - 58.26.06
21 h	CENTRE CULTUREL DU LANGUEDOC	Théâtre: «L'univers à l'envers»
21 h	LE DOYEN	Café-Théâtre: «Perque Non»
21 h 30	LE FEELING	Café-Concert: Oricha
22 h 30	LE DOYEN	Café-Concert: Jazz - Gérard Pansanel, Michel Benitta

DIM 22 De 8 h à 24 h	PALAIS DES SPORTS	Sport: Toumoi de tennis de table
8 h 30	ARCEAUX	Randonnée: W.E. à St-Julien de la nef. 65.82.20
8 h 30	ARCEAUX	Rallye surprise des randonneurs. 65.82.20
21 h 30	LE FEELING	Café-Concert: Oricha

LUN 23 8 h	ARCEAUX	Randonnée: autour de St-Julien de la nef. 65.82.20
21 h	LE DOYEN	Café-Concert: Murphy

MAR 24 20 h 45	THEATRE DE GRAMMONT	Théâtre: «Bye, Bye Show Biz» la dernière création de J. Savary interprétée par le Grand Magic Circus. Loc. Opéra 66.00.92
21 h	SALLE MOLIERE	Musique vocale: Elise Ross
21 h	LE DOYEN	Café-Théâtre: «Perque Non»
21 h 30	LE FEELING	Café-Concert: Transylvania
22 h 30	LE DOYEN	Café-Concert: Alan Group

MER 25 15 h	BUREAU MUNICIPAL DE TOURISME	Visite de la ville: sous la conduite d'une guide conférencière de la C.N.M.H.S. 58.26.04
18 h	MUSEE FABRE	Conférence: Histoire de la peinture française à travers les collections du Musée, le XVIII ^e par Laure Pellicier.
20 h 45	THEATRE DE GRAMMONT	Théâtre: «Bye, Bye Show Biz»
21 h	UNIVERSITE PAUL VALERY AMPHI A	Ciné-Club des Anglicistes: «Killer of Sheep»
21 h	LE DOYEN	Café-Théâtre: «Perque Non»
21 h 30	LE FEELING	Café-Concert: CHU Blues Group
22 h 30	LE DOYEN	Café-Concert: «Cris do Brazil»

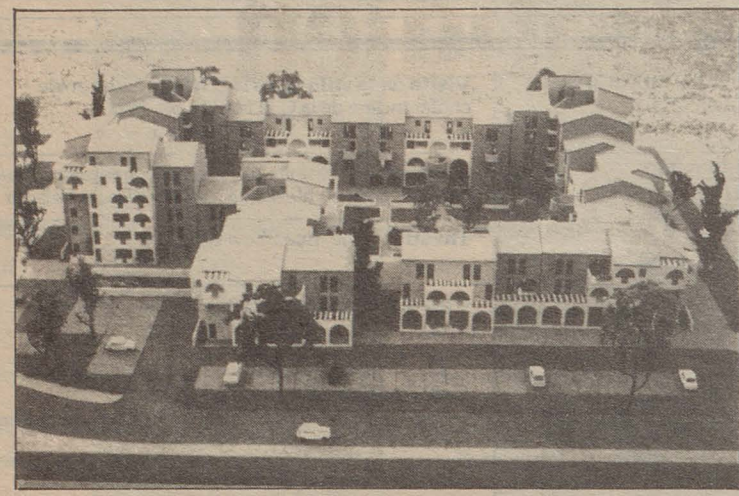
JEU 26 10 h et 14 h 30	SALLE MOLIERE	Théâtre: «L'arbre généreux»
15 h	SALLE DES RENCONTRES	Grand bal de l'Amitié: avec remise des prix aux lauréats du concours Age d'Or
18 h	MUSEE FABRE	Visite d'Ateliers: le dessin II
18 h 30	SALLE PETRARQUE	Conférence: «Les chemins à travers les âges»
20 h 30	OPERA DE MONTPELLIER	Opérette: «Les valse de Vienne»
20 h 30	CENTRE RENCONTRE Rte de Mende	Conférence: «A la rencontre des Communautés vivantes à Montpellier»
20 h 45	THEATRE DE GRAMMONT	Théâtre: «Bye, Bye show Biz»
21 h	PALAIS DES SPORTS	Variété: Balavoine, Loc. 92.23.53
21 h	LE DOYEN	Café-Théâtre: «Perque Non»
21 h 30	LE FEELING	Café-Concert: Fox-Troc

VEN 27 9 h 30 14 h 30	SALLE MOLIERE	Théâtre: «L'arbre généreux»
14 h 30	RESIDENCE FOYER CAMPERIOLS	Spectacle de chansons réalistes
20 h 30	PATINOIRE DE MONTPELLIER	Sport: Grand gala de patinage artistique de l'ASPTT
20 h 30	OPERA DE MONTPELLIER	Opérette: «Les valse de Vienne»
20 h 45	THEATRE DE GRAMMONT	Théâtre: «Bye, Bye Show Biz»
21 h	PALAIS DES SPORTS	Sports: Championnats de France de boxe
21 h	THEATRE ISEION	Danse contemporaine: Hélène Viscose. C ^o du Dansoire de Toulouse
21 h	LE DOYEN	Café-Théâtre: «Perque Non»
21 h	EGLISE STE EULALIE.	Chœurs de l'enclos St-François
21 h 30	L'ABATTOIR	Café-Concert: Jazz
21 h 30	LE FEELING	Café-Concert: Fox Troc
22 h 30	LE DOYEN	Café-Théâtre: Duo jazz

SAM 28 8 h 30	PLACE RONDELET	Randonnée: Prats de Mollo Descente au village Espagnol d'Espinnarel 58.71.96
14 h 30	OPERA DE MONTPELLIER	Opérette: «Valse de Vienne»
15 h	BUREAU MUNICIPAL DE TOURISME	Visite de la ville: sous la conduite d'une guide conférencière agréée par la C.N.M.H.S. 58.26.04
20 h 30	MAISON POUR TOUS G. BRASSENS	Ciné-Club: «Furie»
21 h	THEATRE ISEION	Danse Contemporaine: «Hélène Viscose»
21 h	LE DOYEN	Café-Théâtre: «Perque Non»
21 h	SALLE MOLIERE	Danse Ecole Anny Desanglies
21 h 30	LE FEELING	Café-Concert: Kayandin chants et musique des Andes
22 h 30	LE DOYEN	Café-Concert: Duo Jazz

DIM 29 8 h	ARCEAUX	Randonnées: Sentier écologique d'Octon. 65.82.20
8 h 30	RONDELET	Randonnées: Tour du Massif de Granadols. 58.71.96
14 h 30	OPERA DE MONTPELLIER	Opérette: «Les Valse de Vienne»
18 h	THEATRE ISEION	Danse Contemporaine: «Hélène Viscose»
LUN 30 21 h 30	LE DOYEN	Café-Concert: Murphy.

LE PUECH D'ARGENT



PRIX FERMES ET DEFINITIFS



du 2 au 5 pièces

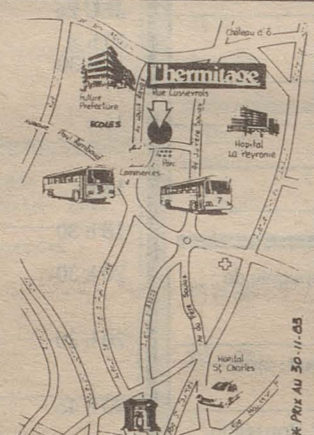
Des appartements de qualité avec terrasse, pergola ou loggia.
En duplex ou sur 1 niveau.

BUREAU DE VENTE SUR PLACE

Lieudit Domaine de Touchy
Avenue de Vanières
34000 Montpellier
Tél. : 42.60.85



AU VERT EN VILLE



L'Hermitage

BUREAU DE VENTE SUR PLACE

316 Rue Casseyrols
(54.33.95)

REALISATION ROCAMAR SA
710 rue d'Alco 34100 MONTPELLIER (67) 75.30.82

DU STUDIO AU 4 PIECES

2 PIECES à partir de 280000F*

PEUGEOT 305. TOUTES GRIFFES DEHORS.



7 versions, essence ou diesel.
La griffe d'une réussite, la griffe du confort.
Modèle présenté: Peugeot 305 GT. Année modèle 1984. Garantie anticorrosion 6 ans.
Peugeot 305: Toutes griffes dehors.

PEUGEOT 305
Un constructeur sort ses griffes

Direction - Voitures neuves - Occasions toutes marques
34, route de Toulouse - ☎ (67) 42.56.55
Pièces de rechange - ☎ (67) 58.95.11 - rue de l'Industrie - zone industrielle
Atelier de réparations - ☎ (67) 58.94.94 - rue de l'Industrie - zone industrielle
vosre concessionnaire PEUGEOT TALBOT



SOCIÉTÉ D'ÉTUDES TECHNIQUES ET DE COORDINATION
J. GUTKNECHT - R. DELMARE

Réalisation d'études techniques tous corps d'état

- Structure acier - béton
- Plomberie - Ventilation - Génie climatique
- Chauffage - Isolation thermique
- Economie d'énergie
- Sécurité Incendie
- V.R.D.
- Génie civil
- Piscines

- **Métrés**
- **Coordination d'études et de chantiers**
- **Pilotage d'entreprises**
- **Conseils et expertises**

3, rue du Plan du Parc - 34000 Montpellier
☎ (67) 58.22.44

Les Collinières

Votre maison sur les coteaux de la Mosson

L'exception



4, 5, 6 pièces
PRIX FERMES ET DEFINITIFS

BUREAU DE VENTE SUR PLACE
AV. DU COMTE DE NICE / RUE DE SICILE
MONTPELLIER
LES HAUTS DE LA PAILLADE
Tous les jours sauf vendredi et samedi
14 h / 19 h
Dimanche : 10 h / 12 h et 14 h / 19 h
TEL. : 45.62.97



La raison

J'AIME

SUPER



MONTPELLIER-CELLENEUVE

Ouvert du lundi au samedi de 9 h à 22 h.

M Montpellier au quotidien

Faciliter la circulation dans le grand Montpellier

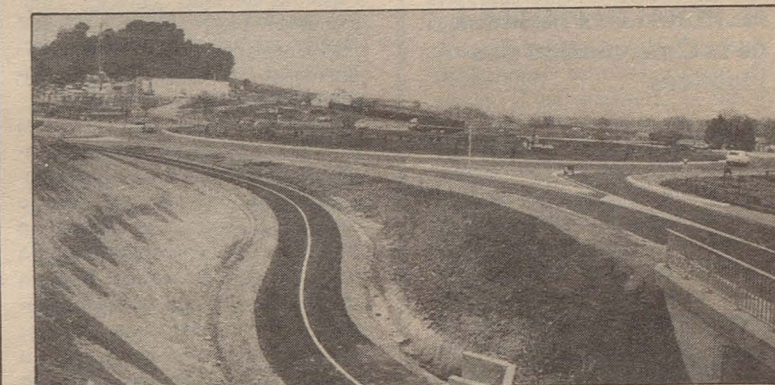
la Ville et le Conseil Général construisent des carrefours giratoires

Croix d'Argent



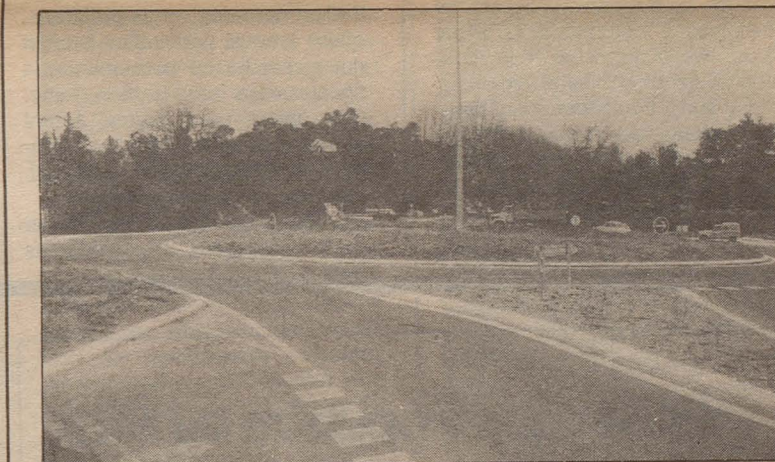
Ce carrefour (Flandres-Dunkerque) a été inauguré le 3 juin 83, il dessert la Route Nationale 113 et la Rocade ouest de Montpellier.
Rayon intérieur 54 m, largeur chaussée 9 m, coût 2.290.000 F.

Pignan-Lavérune



Mis en service en juillet 82, ce carrefour sur la CD 5 assure la déviation de Lavérune.
Rayon intérieur 27 m, largeur chaussée 7 m.

Giratoire Gerdat



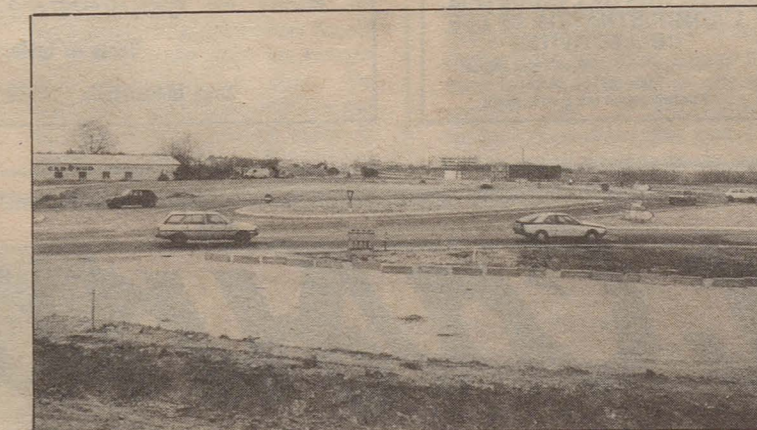
Sur la route de Mende, entre la C 17 et la CD 65, ce carrefour va être agrandi pour porter son rayon intérieur à 45 m et la largeur de la chaussée à 9 m.

Aménagement du carrefour Richeter



Situé au carrefour de deux chemins départementaux ce carrefour sera achevé d'ici le mois de juin. Au centre du carrefour sera installé l'octroi qui se trouvait route de Mauguio, est un édifice du XIX^e siècle qui sera remonté et restauré dans le terre plein central.
Giratoire à 5 branches, il aura un rayon intérieur de 32 mètres (installation de parkings et d'un lieu de concert).

Giratoire Fréjorgues



Le carrefour entre la CD 66 et 172 sera mis en service début juin.
Rayon intérieur 56 m, largeur chaussée 9 m.

BULLETIN D'INFORMATION MUNICIPAL

Directeur de la Publication : Georges Frêche
Promotion : Mairie de Montpellier
Tél. (67) 64.34.34

O.F.R.E.S.
118, avenue des Champs-Élysées
75008 PARIS Tél. : 225.10.10

Ce journal municipal d'information est financé par les recettes de publicité auprès des entreprises et du commerce montpelliérains que nous remercions.

Diffusion : S.H.E. - av. de Monsieur Test
34000 Montpellier ☎ 45.60.02



TRIVELLA TP

Tél. : (90) 93.64.19
Chemin de Séverin
13200 Arles

LIVRAISON IMMEDIATE PRETS CONVENTIONNES

A MONTPELLIER
près du centre ville

2 PIECES 260.000 F
+ balcon + parking + cuisine équipée

portes d'estanove

PRESTATIONS DE QUALITES

appartement témoin sur place, bd paul valéry, ouvert tous les jours (sauf mardi)

tél. 27.91.19

— Veuillez m'envoyer gratuitement votre documentation

nom _____ prénom _____

adresse _____

_____ tél. _____

Mediterannee Construction 9 bd sarraïl 34000 montpellier - tél (67) 66.38.44

Budget de la ville

Les positions des différents groupes du conseil municipal

Dans notre précédent numéro de «Montpellier Votre Ville», nous vous présentions de façon détaillée le budget de la ville tel qu'il a été voté lors du Conseil Municipal du 27 février. Aujourd'hui, dans un souci de respect pour la représentation proportionnelle du Conseil Municipal, nous publions des extraits des positions des différents groupes qui composent l'Assemblée communale.

G. FRECHE
Député-maire de Montpellier

M. PERALDI Président de la Commission des Finances

Le budget présenté à la délibération du conseil est un budget difficile comme le sont tous les budgets des Villes de France dans un contexte déflationniste. Il porte la marque des choix très volontaristes que nous avons décidés. C'est avant tout un budget de rigueur: rigueur qui se traduit par une stabilisation, voire une réduction des dépenses de fonctionnement courantes, rigueur qui se traduit également par une forte diminution de l'appel à l'emprunt et donc des investissements du budget général eux mêmes générateurs de frais de fonctionnement. Cependant, les budgets d'investissements cumulés de la Ville, du Service des Eaux et du Service de l'Assainissement, permettent, comme nous en avons décidé, de maintenir la commande publique à un niveau qui préserve la situation de l'emploi local et régional. Ce budget doit cependant assurer la charge des équipements qui ont été créés au cours de ces dernières années pour répondre aux besoins de la population et rattraper partiellement le retard de dé-

veloppement de Montpellier par rapport aux villes de même importance. Le retard pris dans les années passées nous coûte cher. En effet lorsque nous sommes arrivés à la mairie en 1977 l'essentiel des investissements indispensables à une Ville telle que la nôtre restaient à faire. Cette situation était d'autant plus déplorable qu'à cette époque la France était en phase de croissance et que les emprunts n'étaient pas chers; contexte favorable dont ont su profiter la plupart des villes de France. Nous continuons à porter le poids de cet héritage.

M. BIAU: Président du groupe P.C.F.

Le budget de la Ville sur lequel nous avons à nous prononcer aujourd'hui, est marqué par plusieurs aspects. Il a été dit qu'il était un budget de pause, nous préférons, quant à nous, parler d'un budget qui recherche en permanence la rigueur dans une gestion saine, sans gâchis pour limiter, autant que faire se peut, le poids des impôts et répondre pour l'essentiel, aux besoins de la population... En ce qui concerne le budget de la Ville, nous le considérons

comme sain. Il doit correspondre à ce que nous voulons aujourd'hui pour Montpellier, un budget social qui prenne le mieux possible en compte les grandes questions qui préoccupent les gens, un budget qui impulse l'investissement, la création d'emplois, l'industrialisation, un budget qui agisse pour le logement social en particulier, un budget qui s'engage socialement dans la vie quotidienne des Montpelliérains, non pas par une politique d'assistantat, mais bien dans le sens d'une politique de tarification sociale de tous les services publics de la commune, tarification dégressive selon le revenu des familles, comme nous avons commencé à le faire...

... Premier budget d'un mandat qui doit engager les premiers éléments d'un programme municipal, continuation de notre politique sociale et d'équipements de quartier, mais aussi le lancement de grandes réalisations permettant de donner à Montpellier l'ambition de ses projets d'avenir, grands travaux pour la circulation et le mieux vivre en ville, avec la mise en place du plan de circulation Nord et l'embarquement de la Nationale 113, l'amélioration des transports en commun, les deux groupes scolaires qui seront opérationnels en 1984, celui du Docteur Calmette et celui de la Rautez, les aménagements nécessaires dans les crèches et haltes-garderies, la Maison des Syndicats qui va devenir une grande réalisation du mandat, les premiers éléments d'un Palais des Congrès aux dimensions de la capitale régionale, je pourrais continuer l'énumération, telle que celle concernant le câblage de la Ville de Montpellier...

M. GENESTE: Président du groupe M.R.G.

... Ce budget, préparé par la majorité du Conseil Municipal, fruit d'une réflexion, d'un travail collectif permet de concrétiser les éléments que nous avons rassemblés dans notre programme municipal présenté et accepté par la majorité des Montpelliérains. Sa préparation, son élaboration, ont été un peu plus longues que d'habitude, ce n'était pas le cas des années précédentes. A cela, plusieurs raisons liées comme le rappelaient les orateurs précédents, aux conditions difficiles de la conjoncture économique. Nous sommes tenus de limiter nos recettes à 5 %, certaines même, sont limitées à 4,25 %. Nous avons subi une limitation importante due à l'insuffisance du taux d'augmentation de la Dotation Globale de Fonctionnement, nous subissons l'existence d'un taux différentiel d'inflation, la base des taux d'intérêts auxquels les collectivités souscrivent étant largement supérieure aux taux d'inflation...

... La rigueur est donc à l'ordre du jour: nous serrons les boulons de notre budget de fonctionnement, comme le font l'Etat et les entreprises. Tous les postes du budget de fonctionnement sont en diminution de 5 à 10 %. Nous demandons à tous un effort important afin de comprimer l'ensemble des dépenses.

Par contre, en ce qui concerne les mesures sociales, nous continuons dans notre programme à améliorer les conditions de vie des plus défavorisés en réduisant, chaque fois que c'est possible, les inégalités qui résultent de la disparité des revenus et des conditions d'accès, difficiles souvent, même pour les équipements collectifs. Il s'agit de mettre en place une déduction fiscale de taxe d'habitation, il s'agit d'assurer une meilleure gestion de l'aide sociale, il s'agit de continuer à développer les équipements de quartier, sports, culture, maisons pour tous, il s'agit de bien préciser et de bien calculer tous les tarifs dégressifs, S.M.T.U., restaurants scolaires,

centres aérés, gardes d'enfants, crèches. Par contre, en ce qui concerne les investissements, nous maintenons notre pression, 26 milliards cette année seront consacrés encore aux investissements...

... Ces commandes publiques sont en augmentation de 13,52 % par rapport à 1983, et ceci aussi bien sûr, autant sur le budget de la Ville que sur celui de l'eau ou de l'assainissement. Là encore, nous sommes en plein accord et en droit fil du programme municipal dont la priorité a été donnée à la lutte contre le chômage, au développement, au soutien et à la création d'entreprises...

M. DIMEGLIO: Représentant du groupe de l'Opposition.

... Il y a certain nombre de points qui méritent réflexion sur vos dépenses car quand on voit que les factures d'électricité, chapitre «Eclairage Public» qui étaient de 8 millions en 1983 au primitif, s'élevaient à 7,2 millions, c'est-à-dire, bien qu'il y ait des lampes au sodium, il y a 20 % de différence; le poste «Espaces Verts», 4 % d'augmentation, en vérité une diminution; les centres aérés, 2 millions, ne bougent pas; l'accueil dans les écoles, le Centre International de Jeunes, 20 %; le poste «Personnel» de l'Opéra, quand on compare tout ce que l'on a voté en 1983 et que l'on voit le chiffre aujourd'hui, il est inférieur à celui déposé; le personnel de l'Orchestre, quand on voit les sommes dépensées en 1983 et le poste prévu en 1984, il est inférieur.

Alors, je dis, il y a beaucoup de bizarreries dans ce budget et quand j'analyse comment vous gérez les services, même si c'est bloqué, je constate que sur les cantines scolaires, vous faites un bénéfice de 6 millions; vous faites aussi des bénéfices sur la participation des familles aux crèches où vous allez doubler leur participation puisque ça va passer de 5,5 millions à 11,2 millions, tous ça, vous en parlez avec les mères

Budget de la ville

de familles et puis je ne parlerai pas de la musique parce que vous m'avez très bien compris.

A ce stade, me vient une réflexion: généralement la Gauche disait «Je gère les services dans l'intérêt des populations». La philosophie libérale, c'était l'équilibre, mais je vois que votre philosophie, à vous finalement, c'est de retirer de l'argent des services, et il y avait dans les facultés de Droit, un vieux débat qui était «Faut-il faire payer le contribuable ou l'usager?» Je vois que vous, vous avez choisi, vous faites payer les deux en même temps...

M. SERROU: Représentant du groupe de l'opposition.

... Il faut remarquer que les entreprises de la région sont particulièrement en difficulté et l'on peut noter par exemple, dans les bâtiments et travaux publics, une augmentation de 6 % du chômage. Une question que je pose, c'est le retard dans les délais de paiement qui peuvent mettre en difficulté les entreprises et j'aimerais savoir quel est le délai de paiement actuel de la Mairie vis-à-vis des entreprises. Alors en 1984, devant une situation déjà dégradée en 1983, on peut se demander quel va être le risque. Il me paraît grand puisqu'il semble qu'il y aura 30 millions de moins d'investissement, or, il faut se rappeler qu'un million de francs permet d'entretenir environ 10 emplois. Ce qui fait, si je calcule bien que sur Montpellier, il y aurait en 1984 près de 300 emplois de menacés. Il s'agit donc d'une année qui ne s'annonce pas bien.

Deuxième aspect, ce budget paraît dangereux pour les entreprises alors qu'un certain nombre de charges, par exemple, celles concernant les handicapés et le Conservatoire de musique vont passer sur le District. Vous nous avez dit que vous n'embaucherez pas de nouveaux personnels, une question se pose, que sont devenus et où en sont les contrats de solidarité, ont-ils été respectés, tels qu'ils avaient été signés? Alors je préférerais que l'on parle de pause fiscale, que voyons-nous: il y a une augmentation très importante des charges fiscales, très au-dessus des taux d'inflation en ce qui concerne notre Ville. Bien sûr, si l'on continue on fera payer les Montpelliérains au même linéaire de balcons. Il aurait été préférable

d'envisager sur les cinq années qui viennent une planification en fonction des investissements et des charges nécessaires qui aurait permis d'aboutir plutôt à une tendance vers une diminution des impôts, qui aurait facilité l'investissement et relancé la dynamique de notre région permettant ainsi de créer des emplois...

M. LARBIOU: Président du groupe P.S.U.

... Ce budget de pause va nous permettre de faire le point et de voir d'où nous sommes partis en 1977, ce que nous avons réalisé en six ans et ce qu'il nous reste à faire. Rappelons nous, nous avons de la mémoire, si certains n'en ont plus. Montpellier était une ville endormie en 1977 qui faisait plus que la pause, elle faisait dodo. Nous avons assumé la situation d'une ville sous-équipée, où la vie sociale, culturelle, sportive était terne, somnolente. En six ans de gestion municipale, notre équipe a permis ce qui n'avait pas été possible en trente ans. Un équipement et une animation des quartiers par le développement et l'encouragement à la vie associative, une solidarité plus grande par une tarification sociale des services collectifs une amélioration de la qualité du cadre de vie par l'acquisition, l'ouverture, l'aménagement des parcs d'espaces verts, d'espaces de loisirs et de sports dans les quartiers populaires, un urbanisme plus humain. Rappelez-vous ces grues que certains d'entre vous ne voyaient pas. Oui, nous avons embelli le centre ville avec une réactivation de l'activité économique et j'en passe. Nous sommes passés en six ans, d'une ville somnolante à une ville entreprenante et plus solidaire...

... Ce budget de pause, oui, il n'est pas le rêve de nos collègues et amis P.S.U., c'est évident. Va-t-il nous empêcher de poursuivre l'action entreprise, les Montpelliérains vont-ils être déçus, déçus, par les décisions budgétaires que nous prenons ce soir? Non, parce que nous avons l'audace de la vérité et l'exposé de M. LEVITA, tout ce qu'ont dit nos collègues, je crois que les Montpelliérains l'apprécieront.

Le produit des impôts va augmenter, la participation fiscale de chacun aussi pour les raisons que l'on nous a dites. De combien? Vous l'avez dit? Ce qui va faire passer le taux dans la masse moyenne à 1 150 F par ha-

bitant. Si vous divisez 230 millions de produit fiscal par 200 000 habitants, vous arrivez à 1 150 F, nous étions en 1977 à 777 F; des villes comme Nice étaient en 1982 à 1 846 F, Metz, 1 762 F, etc. Donc nous serons bien encore au-dessous parce que les impôts ont aussi augmenté dans ces villes, si vous êtes honnêtes, vous le savez...

M. LEVY: Président du groupe Socialiste.

... A écouter les intervenants de l'opposition, la situation est tragique. M. DIMEGLIO nous a dit que notre budget était truqué, que nous écrivions les chiffres, il ne tient pas compte dans les modifications portant sur un certain nombre de lignes budgétaires, des apports qui peuvent venir de subventions du Département ou de la Région, ou de l'Etat. Je n'en veux pour preuve que le budget de l'Orchestre en particulier, en partie seulement. M. SERROU nous a dit que nous cassions la baraque, que nous ne respectons pas nos engagements, les délais de paiement des entreprises seront bientôt de vingt jours seulement et M. le Directeur des Services Financiers est ici présent pour en attester, que nous ne respectons pas le contrat de solidarité, alors que les travailleurs de la Ville de Montpellier sont actuellement à 35 heures de travail par semaine. Ce discours, nous l'avons entendu depuis 1977 à maintes et maintes reprises et pourtant les plus hautes autorités financières attestent du caractère très sain de notre gestion et les Montpelliérains nous ont fait confiance.

En fait, le budget qui vous est proposé aujourd'hui est sévère, certes, avec les pauses dans les investissements et toute la rigueur dans le domaine du fonctionnement, mais un budget qui reste fidèle à nos priorités, si l'on regarde, par exemple que l'enseignement 22 % du budget de fonctionnement, culture et sport 15 %, action sociale 24 % et précisément cette action sociale qui doit accompagner un budget sévère, toutes ces mesures d'accompagnement destinées à favoriser les plus modestes, que ce soit au niveau du fonctionnement avec les tarifications dégressives intervenant dans des divers domaines, tels que les transports, les restaurants scolaires, etc. la population montpelliéraine a conscience de cet effort et si l'effort supplémentaire que nous lui demandons, car nous lui demandons un effort supplémentaire bien limité et qui tient compte des 19 000 chômeurs qu'il y a dans notre ville, nous l'accompagnons également de vœux

qui devraient devenir des réalités dans le sens d'une révision du taux de l'assiette des impôts, dans le sens d'un blocage du montant de l'abattement à la base et dans le sens de cette chasse à la fraude indispensable...

M. LEVITA: Rapporteur du Budget:

en réponse aux discours des intervenants.

... M. DIMEGLIO a pris le plaisir à tout mélanger, j'espère qu'il le fait exprès, sinon c'est que sa compétence est largement surestimée, parce qu'en disant qu'à certains postes, nous avons plus de recettes que de dépenses, en particulier, l'Opéra ou les Pompes Funèbres, si ça pouvait être vrai, mon cher collègue, pour les années à venir, ça nous créerait beaucoup de facilités. Je crois qu'un certain nombre de postes ont été oubliés dans votre analyse notamment les frais de personnel.

Même manière, quand on parle de l'éclairage, notre collègue fait comme si le domaine public restait identique et ne s'accroissait pas. Alors ce type de comparaisons, je dois l'avouer est très décevant. De la même manière, si l'on fait des comparaisons de 1984 à 1983, ce qui n'est pas du tout interdit, nous l'avons dit, dorénavant, les budgets de chaque service ne seraient plus reconstruits automatiquement, la situation actuelle l'interdit aussi bien au niveau de l'Etat qu'au niveau des Villes. Donc, les menaces quant à la Cour des Comptes, je crois qu'elle est faite précisément pour recevoir ce genre de plaintes et les analyser. Je ne veux pas jouer au professeur bien que certains jouent en permanence à l'avocat, donc, je pourrais me réfugier derrière mon activité professionnelle, je ne voudrais pas noter les exposés de nos adversaires...

... En ce qui concerne les Travaux Publics et les Bâtiments, nous avons M. SERROU et moi-même exactement la même analyse, simplement j'ai signalé dans mon exposé que j'avais additionné les trois budgets Ville, Eau, Assainissement et nous y avons fait attention car, effectivement, le volume des travaux est un paramètre fondamental pour l'évolution d'un secteur aussi important que celui cité. Alors, l'évolution si l'on ajoute les trois budgets est de 13,52 %, ce qui même en raisonnant en franc constant, avec un taux d'inflation de 9,8 % montre une évolution favorable. Je ne demande pas qu'on nous donne la Légion d'Honneur parce que nous faisons notre métier, mais ce point doit être souligné malgré la difficulté que nous avons eu à le réaliser... Une tâche à laquelle nous al-

Jumelage

Le 13 juin 83, une délégation de la ville de Tibériade se rendait à Montpellier. Le 3 avril 1984, c'est une délégation de Montpellier qui se rendra à Tibériade pour signer le document scellant le jumelage entre nos deux villes.

lons nous livrer le plus rapidement possible va consister effectivement à la planification des investissements. Je suis persuadé que le problème de la lutte anti-inflationniste qui est un problème fondamental pour l'avenir de notre économie et qui est un combat que nous devons livrer, et pas seulement la Gauche, c'est l'ensemble du pays qui doit livrer ce combat, cette lutte, d'autant plus qu'elle est en passe de réussir et qu'elle réussira, va nous poser des problèmes extraordinairement difficiles, nous avons lancé une machine, nous avons passé des emprunts dans les années passées, ces emprunts pèsent d'autant plus lourdement que la lutte anti-inflationniste sera couronnée de succès. C'est d'ailleurs, la raison pour laquelle l'inflation est un poison délicieux qui a littéralement empoisonné tout le pays. Il faut que nous réussissions ce combat si nous voulons pouvoir gérer un jour convenablement ce pays et notre ville...

une mesure sociale qui pourtant ne fait pas l'unanimité

Afin de permettre de soulager les ménages aux revenus modestes, de la taxe d'habitation, le Conseil Municipal a décidé de bloquer l'abattement général à la base — déduction forfaitaire appliquée à la valeur locative du logement — La loi du 10 juillet 1980 avait prévu de ramener cette déduction à 15 % de la valeur locative moyenne. Cela se traduisait par des augmentations en pourcentage beaucoup plus fortes pour les logements modestes que pour les logements de standing. Elle sera désormais uniformément bloquée à 19,5 %.

Cette mesure sociale a été adoptée: — ont voté pour: les représentants des groupes: P.S.; P.C.; P.S.U.; M.R.G.; U.D.F. — ont voté contre: les représentants du groupe: R.P.R.

Bank Populaire du Midi

La banque de ma vie

A Montpellier et Castelnaud-le-Lez

7 agences à Votre Service

Ets VIEUX
Quincallerie de bâtiment

- Outillage manuel: Facom, Peugeot
- Outillage et matériel électrique: Peugeot
- Soudage électrique: Axol
- Peinture - Droguerie - Ménage

TOUT POUR LE JARDIN

A votre service, techniciens-conseils
Service après-vente et garantie assurés
Fournisseur du Service ENTRETIEN DE L'INDUSTRIE, L'ADMINISTRATION ET LES COLLECTIVITES

46, avenue Pont-Juvénat - Montpellier
Tél.: (07) 66.79.62
Fournit aussi les particuliers



toujours à votre service

Etanchéité asphalte et multicouche
Couverture et bardage

Vente de table, banc en pierre

Zone Industrielle - 34920 LE CRES - Tél.: 59.11.31

Géant Casino

CENTRE COMMERCIAL Montpellier Autoroute - sortie Sud

Pour régler tous vos achats

avec ou sans crédit

carte C
COMPTANT EN COMPTE
4631 002 410814
Membre décuiss 1982 MONTPELLIER Expire à fin 11/84
M. DUVAL JEAN PAUL



Cafétéria

ouverte de 11 h à 22 h y compris le Dimanche

S.E.R.M. WE
société d'équipement de la région montpelliéraine
B.P. 9033 - 34041 MONTPELLIER CEDEX
Tél. 67 65 79 90

- Un partenaire efficace et dynamique pour les collectivités locales de sa région
- Un conseil et un guide éclairé pour la réalisation de vos projets

USINES LOTISSEMENTS • BUREAUX

Centres commerciaux et artisanaux Sports, loisirs et tous équipements publics

ZONES INDUSTRIELLES

SOLEG

Société Languedocienne d'Entreprise générale
Entreprise de bâtiment et de travaux publics

S.N.C. au capital de 2 750 000 Francs

Siège Social: 1, rue Cité Benoît
34 000 Montpellier
Tél.: (67) 64.49.24

M Montpellier au quotidien

Bye bye show biz !

Un tango drôle drôle

Un tango ce n'est pas la joie... Mais Savary est là avec sa boîte à gaçs et ses numéros de music-hall épataints. Bye Bye show biz !! c'est ça, des narcisses en herbe accrochés au glamour du show biz. Les six acteurs, les huit musiciens et les quinze figurants, plus les techniciens, une trentaine de personnes en tout, sont debout dos au public et fixent, immobiles, un grand panneau d'affichage électronique où clignote l'inscription: A.N.P.E. DES ARTISTES LYRIQUES ET DRAMATIQUES.

«Bonjour! Notre ordinateur central a dénombré ce matin 10.874 chômeurs du spectacle dans Paris intra-muros. Il n'y a pas d'offres d'emplois, c'est là! Mais l'administration est bonne fille; elle met à leur disposition un club: ils y trouveront une bibli de 50.000 volumes, les plus beaux livres sur le spectacle et le monde fabuleux du show biz.

Autour d'un vieux magicien nommé Astor, quelques jeunes se groupent car «ils en ont marre d'attendre, ils veulent chanter, jouer, avoir un public, se faire applaudir». Allez leur dit l'ancêtre Astor «on va faire comme si on était dans un théâtre et on va se raconter le show biz des origines à nos jours... ça nous fera passer le temps...»



Maxime Lombard et un Big-Bang de huit musiciens; créé à Venise sous les clameurs de l'adoration, en tournée depuis, son arrivée est vivement attendue le 24 Avril à Montpellier jusqu'au 27 (Salle Bobby Lapointe de Grammont). Oh! j'oubliai, c'est un show, une musique de Bob Boisdan et Christian Hillon et une chorégraphie de Jean Moussy assisté de Suzanne Benoist. (Représentations au Théâtre de Grammont du 24 au 27 Avril à 20 h 45. Locations dans le hall de l'Opéra de Montpellier).

Les manifestations extérieures du conservatoire

Parallèlement à l'enseignement dispensé, qui est par essence sa vocation première, le Conservatoire National de Montpellier souhaite contribuer à l'essor de la vie musicale montpelliéraine en proposant des manifestations variées ouvertes gratuitement au public. Ainsi, ont eu lieu ce trimestre:

— Six concerts de la série «L'Heure Musicale du Conservatoire»: ce sont des concerts de sonates et de musique de chambre présentant, au cours d'une même soirée, différentes formations instrumentales. Ils sont exécutés par des élèves III^e et IV^e Cycles d'études du Conservatoire.

— Quatre concerts d'élèves tous degrés, également d'une heure chacun: tout en voulant maintenir un intérêt d'écoute pour les auditeurs (formations instrumentales différentes et degrés variés), ces concerts donnent l'occasion aux jeunes élèves de jouer en public dès leurs premières années d'études;

— Deux concerts de sonates et musique de chambre à l'Hospice Saint Charles, pour les personnes âgées, pensionnaires de cette institution;

— Un concert tout public à la Maison pour Tous «L'Escoutaire» (Saint Martin) précédé d'une semaine d'animation scolaire et d'un concert scolaire;

— Un concert éducatif avec présentation d'instruments, au Domaine de Grammont, pour les enfants des centres aérés et des centres de loisirs.

Les programmes de ces concerts sont intégrés aux cycles d'études des élèves. Le Conservatoire entend jouer, sous des formes diverses, son rôle pour contribuer à un large accès du public à la musique. Raison pédagogique également: jouer en public est bénéfique aux élèves — les interprétations données en concert gagnent en intensité musicale et émotionnelle — C'est bien dans cette complémentarité entre fonction pédagogique et ouverture au public que réside la vitalité qui fait le succès de ces concerts d'élèves.

BREVES

Maison pour tous Georges Brassens

Les stages de tennis se déroulent sur une période de trois mois (prix du stage 450 F, matériel fourni). Nouveaux créneaux horaires: lundi de 14 h 30 à 16 h 30 initiation; mercredi de 18 h à 20 h et jeudi de 9 h 30 à 11 h 30 perfectionnement; jeudi de 18 h à 20 h perfectionnement + initiation; vendredi de 18 h à 20 h entraînement pour très bons joueurs; samedi de 8 h 30 à 12 h 30 initiation, de 10 h 30 à 12 h 30 entraînement pour très bons joueurs et perfectionnement.

C.I.P.A.T.

Si vous avez des problèmes d'alcool, vous devriez en parler au Comité National de défense contre l'alcoolisme. Permanences d'accueil, tous les après-midi de 14 h à 18 h (sauf samedi); permanences médicales, mardi et jeudi de 18 h à 20 h (samedi de 10 h à 12 h) Tél.: 60.58.53.

Ecole Supérieure de Gestion

La Fédération des Animations Régionales de l'Ecole Supérieure de Gestion de Paris lance un programme national d'animation et proposera à six grandes villes de Province — Nantes, Reims, Strasbourg, Toulouse, Marseille et Montpellier — trois à quatre journées d'animations.

A Montpellier les manifestations se dérouleront du 9 au 12 mai: exposition d'un concours national de photographies publicitaires, conférence débat en association avec les Rencontres Photo Internationales sur la photo publicitaire et l'entreprise, défilé et exposition de voitures de collection sur la place de la Comédie.

Sécurité contre l'incendie des établissements recevant du public

Les Etablissements recevant du public sont soumis aux règles particulières de sécurité contre l'incendie: c'est pourquoi il est nécessaire d'appliquer les principes de prévention contre l'incendie.

La Service SECURITE de la Mairie de Montpellier, immeuble le Triangle - Tél.: 64.34.34 et le Service PREVENTION caserne de Montaubert, route de Mauguio, Tél.: 64.00.00 sont à la disposition des responsables des Etablissements recevant du public pour rappeler et préciser tous ces principes.

Age d'or à Montpellier

RENCONTRES - DEBATS - VISITES - SPECTACLES

Date	Prix	Heure	Lieu	Arrêt Bus
Dim. 01/04	Entrée grat.	10 h 45	Opéra Réservations Opéra de Montpellier	Comédie
Jeudi 05/04	Entrée grat.		Le Royal Rue Boussairrolles Réservations Animation Age d'Or	Comédie
Lundi 09/04	Entrée grat.	14 h 30	Maison pour Tous Georges-Sand Résidence du Parc de Saint-Maur	Rimbaud 8-10
Mardi 10/04	6 F	14 h 00	R.V. Crypte Notre-Dame-des-Tables, place J.-Jaurès	J.-Jaurès 6-7-9-16
Mardi 10/04	Entrée grat.	14 h 30	Maison pour Tous Saint-Martin Rue des Razeteurs	Razeteurs 12
Mercr. 11/04	Entrée grat.	14 h 30	Club Figuerolles Place A.-d'Aubigné Terrain Gély	Cité Gély 4
Jeudi 12/04	Entrée grat.	14 h 30	Club Lemasson 2, rue Ripoll	Mas Drevo 5-14
Vend. 13/04	Entrée grat.	10 h 00	Inscriptions Animation Age d'Or	
Vend. 13/04	10 F	14 h 30	Salle Molière Réservations Opéra de Montpellier	Comédie
Dim. 15/04	Entrée grat.	17 h 00	Eglise Sainte-Anne Place Sainte-Anne Réservations Opéra de Montpellier	Comédie
Lundi 16/04	Entrée grat.	14 h 30	Club J.-Galzy Cité Astruc Rue Clémentville	Cité Astruc 1
Merc. 18/04	Entrée grat.	14 h 30	Club Justice HLM Justice ES 21	Rés. des Facultés 8-10
Jeudi 19/04	Entrée grat.	15 h 30	Hôtel des Vins Rue Jacques-Cœur	Comédie
Vend. 20/04	Entrée grat.	14 h 30	Maison pour Tous A.-Camus 20, rue Saint-Cleophas	Mas Drevo 5-14
Mardi 24/04	Entrée grat.	14 h 30	Maison pour Tous J.-Ricôme 7, rue Pagès	Plan Cabannes 1
Merc. 25/04	10 F	14 h 30	Salles des Rencontres Réservations Animation Age d'Or	Comédie
Jeudi 26/04	Entrée grat.	15 h 00	Salles des Rencontres	Comédie
Vend. 27/04			Dans tous les clubs municipaux	
Sam. 28/04	16 F à 43 F	14 h 30	Opéra de Montpellier Réservations Opéra	Comédie
Merc. 02/05		10 F	15 h 00	Réservations Animation Age d'Or
Jeudi 03/05	Entrée grat.	14 h 30	Maison pour Tous Saint-Martin Rue des Razeteurs	Razeteurs 12
Jeudi 03/05	Entrée grat.	10 h 00	Bibliothèque Municipale Boulevard Sarraïl	Comédie
Vend. 04/05	Entrée grat.	14 h 30	Club Dom Bosco Place Egise Dom Bosco	Dom Bosco 11
Vend. 04/05	Entrée grat.	10 h 00	Inscriptions Animation Age d'Or	
Merc. 09/05	10 F	14 h 30	Salle Molière Réservations Animation Age d'Or	Comédie
Merc. 09/05	Entrée grat.	14 h 30	Club du Docteur Bonnet 34, rue des Etuves	Comédie
Jeudi 10/05	Entrée grat.	14 h 30	Club Paul Valéry 135, rue Robespierre	Paul Valéry 4
Jeudi 10/05	10 F	14 h 00	Inscriptions Animation Age d'Or	
Vend. 11/05	Entrée grat.	14 h 30	Sur place, entrée de l'Hôpital Route de Ganges	Cité la Colombe - 2
Sam. 12/05	Entrée grat.	15 h 00	Résidence Foyer les Aubes Av. St-André-de-Novigens	Aubes 8

Date	Prix	Heure	Lieu	Arrêt Bus
Dim. 13/05	Entrée grat.	10 h 45	Opéra - Réservations Opéra de Montpellier	Comédie
Lundi 14/05	10 F	15 h 00	Réservations Animation Age d'Or	
Mardi 15/05	3 F	à partir de 14 h	Réservations Animation Age d'Or	
Merc. 16/05	Entrée grat.	14 h 30	Club Cavalerie Rue de la Cavalerie	Place Combes 11
Jeudi 17/05	Entrée grat.	10 h 00	Bibliothèque Municipale Boulevard Sarraïl	Comédie
Vend. 18/05	10 F	15 h 00	Salle Molière Réservations Animation Age d'Or	Comédie

PARTEZ EN VOYAGE.

Date	Lieu et Programme	Prix
9 au 13 avril	VISITE DE VENISE : Départ le 9 avril à 16 h 30. Voyage en train-couchette, pension complète. Visite guidée de la ville, des îles de la Lagune. Soirées typiques. Prix par personne tout compris.	2100 F
20 et 21 avril	FESTIVAL MEDITERRANEEN : de Musique classique du Cap-d'Agde. "Cocteau et la Musique Française"; concerto pour trompette et orchestre. Orchestre Jean-François Paillard. Bernard Soustro: trompettiste. Prix par personne, pension complète, voyage, concert, visite du Minervois.	280 F
7 au 14 mai	LE PRINTEMPS AUX BALEARES : Sur l'île de Majorque. Voyage en avion. Hôtel à El Arénal. Séjour libre en pension complète. Possibilité d'excursions sur place. Prix par personne, transport et pension complète.	1600 F
27 mai au 3 juin	CROISIERE DE L'ASCENSION : Départ de Montpellier. Embarquement à Sète. Croisière à travers la Méditerranée: Palma - Casablanca - Cadix - Malaga. Excursions facultatives. Cabine 4 couchettes - hublot - lavabo: Cabine 2 couchettes - hublot - lavabo: Animation. Piscine. Soirées.	2800 F 4200 F
30 mai au 5 juin	6 JOURS DE DECOUVERTE DE LA LOZERE : Ispagnac, l'Aven Armand, le Parc des Cévennes, Villefort, Meyrueis. Un circuit organisé de façon à faire découvrir les régions les plus touristiques de la Lozère et ses pittoresques paysages: les grandes Causses, les Gorges du Tarn, les Cévennes, la Margeride. Prix par personne, tout compris: pension complète, transport, visites, soirées.	1100 F
5, 6 et 7 juin	LES BORDS DU LAC LEMAN : 3 jours de dépaysement et un grand bol d'air dans les Alpes (Grande Chartreuse, Chambéry, Aix-les-Bains, Annemasse, Chamonix, Evian). Visite de Genève et tour du Lac Léman. Logement en hôtel à Annemasse. Pension complète.	850 F
16 au 23 juin	VOYAGE EN TUNISIE : Voyage en avion. Séjour à Hammamet: au bord de la mer en hôtel 3 étoiles. Excursions, soirées typiques.	2160 F
19 juin	SORTIE EN CAMARGUE : Visite d'Arles, des Salins-de-Grand, Méjane, le Vaccarès, le Pont du Gard, les Saintes-Maries-de-la-Mer, Aigues-Mortes. Repas au restaurant du Pont de Gau. Prix par personne, tout compris. Cette sortie sera gracieusement offerte aux gagnants du Concours Age d'Or (du 5 ^e au 15 ^e prix pour 2 personnes).	150 F
20 juin	VISITE D'AVIGNON : Visite du Palais du Roure. Repas à Avignon. Visite du Palais des Papes.	150 F
22 juin	VOYAGE EN CAMARGUE : Visite d'Arles, des Salins-de-Grand, Méjane, le Vaccarès, le Pont du Gard, les Saintes-Maries-de-la-Mer, Aigues-Mortes. Repas au restaurant du Pont de Gau. Prix par personne, tout compris.	150 F
11 au 18 juillet	VOYAGE EN BRETAGNE : Départ en TGV à 14 h vers Paris. Voyage en autocar, vers le Mont-Saint-Michel, Saint-Malo, Saint-Brieuc, Ile de Bréhat, la Côte de Granit Rose, la Pointe du Raz, la Pointe de Crozon, Quimper, le Huelgoat. Logement en hôtel 2 étoiles à Plouguastel. Prix par personne, tout compris.	2600 F
13 et 14 juillet	CHOREGIES D'ORANGE : Opéra au Théâtre Antique: DON CARLOS de Verdi (Montserat Caballe et Giacomo Aragall). Logement en hôtel 2 étoiles. Pension complète, transport, concert, visite d'Orange avec guide. Prix par personne, tout compris.	500 F
9 au 13 août	PARIS AU MOIS D'AOUT : Voyage en TGV. Visite de Paris: les Invalides, le Centre Pompidou, la Tour Eiffel. Déjeuner en bateau-mouche. Les Illuminations, Versailles, la Malmaison, le Louvre, concert d'orgues à Notre-Dame. Prix par personne, tout compris.	2200 F

Avec l'appartition des beaux jours, début des excursions en autocars du Bureau d'Aide Sociale. Renseignements: Bureau d'Aide Sociale, 9, rue Montpellières - Tél. 60.58.44.

en appartement

En revanche, si vous rêvez d'une villa, nous vous proposons le quartier sud-ouest de Montpellier (Bagnères) ou Mourin.



ou en villa ?

Vous cherchez un appartement à Montpellier? La maison du G.S.C.I.C. vous propose plusieurs quartiers: la Pierre Rouge, les Aubes ou les Violettes. Vous êtes tentés par un village ou la proximité de la mer? Venez à Lattes ou La Grande Motte.

LA MAISON DU G.S.C.I.C. IMMOBILIER CONC. COMME UN SERVICE

361, av. Saint Maur 34000 Montpellier - Tél. (67) 72.00.00

EQUIPEMENT GENERAL DE LA MAISON AMEUBLEMENT - VOILAGES - LITERIE - INSTALLATIONS VOLAGES ET AMEUBLEMENT A DOMICILE MOBILIER DE COLLECTIVITE

COMPAGNIE TEXTILE

MEDITERRANEENNE

1011 BOUTIQUE DE FABRIQUES Société anonyme au capital de 800.000 F 3, rue de Nuzest Montpellier RP 1142 - 34098 MONTPELLIER Cedex Tél.: 54.00.34

MONTPELLIER ASSAINISSEMENT

Intervention 24 h sur 24

Débouchages
Pompages
Vidanges de fosses, bacs à graisses...
Nettoyages, entretien de réseaux
Entretien de stations d'épuration, postes de relèvement

942, rue de l'Industrie
34000 MONTPELLIER TÉL. (67) 92.95.89

TAILLEUR industrie

CENTRE DE MAUGUIO
Aéroport de Montpellier Fréjorgues
34130 Mauguio
Tél.: (67) 65.14.65 Télex: 480202

- EMBALLAGE INDUSTRIEL (SEI 46)
- EMBALLAGES SPECIAUX
- TRANSFERT INDUSTRIEL
- DISTRIBUTION Toute distance
- GESTION de STOCKS, STOCKAGE
- DEMENAGEMENT PRIVE.

Le bilan des vacances de février



On se bousculait à l'entrée des « Places aux sports ».

— record d'affluence dans les piscines : 10 000 personnes (plongée, nage, ballets aquatiques)
— sur les courts de tennis : 60 personnes ont participé aux stages (Fréjogues et la Paillade)
— 1 200 enfants se sont initiés au mini-tennis sur une période d'une semaine au Palais des Sports
— sur 3 matinées « portes ouvertes » au Moulin de Sémalen,

PLACE AUX SPORTS - FEVRIER

c'est 13 000 enfants adolescents adultes à la découverte du sport

900 enfants et adolescents ont pratiqué l'équitation — 20 « 7 à 11 ans » se sont initiés au hockey sur glace

— la spéléologie a fait 90 adeptes lors des 2 stages de week-end
— 200 enfants et adultes ont dansé au Palais des Sports
— le squash, les patins à roulettes, les jeux de ballon, toutes les activités offertes ont remporté un vif succès.



Un court à l'échelle des mini-champions. Tout dans le style...



Initiation à la plongée au Centre Nautique de la Paillade. Juste avant l'aventure du grand bassin... méditerranéen.



Compétition de mini-tennis au Palais des Sports. « Alors, jeune homme, on discute les décisions de l'arbitre ? »

Fête des sports du printemps 84

Cette année encore, sur l'Esplanade, la fête des sports du printemps battra son plein le **dernier samedi du mois de mai**. Plus encore que les précédentes, elle doit être un succès de par sa diversité, son originalité et sa popularité. Les montpelliérains, de plus en plus nombreux chaque fois, doivent sentir vibrer en eux, avec la belle saison, l'envie de bouger et de se réaliser dans le sport.
Le succès de la fête dépend, non seulement de la dynamique de la ville, mais surtout de vous tous : clubs et associations sportives. Que ceux qui veulent s'associer, se faire connaître, prennent contact avec la Direction Municipale des Sports. Tél. : 64.33.64. Toute proposition sera la bienvenue !

INFOS PLACE AUX SPORTS 64.33.64

DIRECTION MUNICIPALE DES SPORTS

Pour toutes les vacances scolaires, un programme d'animation sportive est composé ; renseignez-vous.



Nager dans les piscines municipales

La ville dispose de 4 établissements :

— 1 centre nautique comprenant

- 1 bassin d'hiver de 25 m - 5 couloirs
- 1 bassin d'été de 50 m - 8 couloirs
- 1 fosse à plongeon avec plongeurs de 1, 3 et 5 m
- 1 pataugeoire
- 1 sauna

— 3 piscines de type «Tournesol» comprenant chacune 1 bassin de 25 m - 4 couloirs

— 55 personnes font tourner ces établissements :

1 directeur, 4 chefs de bassin, 21 maîtres nageurs sauveteurs, 1 surveillant de travaux, 8 agents d'entretien, 9 caissières, 13 agents de service.

Place aux sports

Tout Public	Pompignane	lundi 12 h à 14 h mercredi 12 h à 13 h jeudi vendredi 12 h à 14 h
	La Rauze	mardi 16 h à 17 h mercredi 12 h à 13 h
Réservé au plus de 60 ans	Centre nautique la Paillade	jeudi 17 h à 18 h
	Piscine de l'av. de Maurin	mardi 17 h à 18 h
	Pompignane	mardi 16 h à 17 h
	La Rauze	vendredi 16 h à 17 h

Attribution des piscines

- 30 % au public
- 25 % aux associations sportives
- 24 % aux écoles primaires
- 11 % à l'enseignement secondaire
- 5 % à l'école de natation municipale
- 2,5 % aux handicapés
- 2,5 % à place aux sports

Des usagers plus nombreux

En 1963, pour la tranche d'âge des 20 ans, seulement 25 % savait nager. En 83, nous approchons les 80 %. La température de l'eau est maintenue à 27° dans les trois

piscines «Tournesol» et à 30° au Centre Nautique de la Paillade afin d'accueillir des associations d'handicapés et des activités aquatiques pour bébés.

NAGER A MONTPELLIER

l'objectif d'un service public de qualité offert aux Montpelliérains

C'est la possibilité de pratiquer ce sport complet :

• dès le plus jeune âge (école de natation, large ouverture des établissements aux scolaires avec

3/4 du temps et 3/4 du personnel)

• grâce à Place aux Sports : pour tout public, gratuité dans tous les établissements, record d'affluence aux dernières vacances : 1 semaine

10 000 personnes.

• sur le temps de loisirs (en nocturne : chaque soir, 1 piscine est ouverte jusqu'à 21 h ; les mercredi et samedi après-midi ; le dimanche matin).

HEURES D'OUVERTURE AU PUBLIC

ETABLISSEMENTS	CENTRE NAUTIQUE DE LA PAILLADE Tél. : 75.34.93 Av. d'Heidelberg Bus : n° 1 Arrêt : Piscine	PISCINE DE MAURIN Tél. : 27.74.79 1 933, av. de Maurin Bus : n° 5 Arrêt : Les Pins	PISCINE DE LA POMPIGNANE Tél. : 79.03.11 Rue Louise Michel Bus : n° 11 Arrêt : Le Lez	PISCINE DE LA RAUZE Tél. : 65.38.71 Rue Métaire Saisset Bus : n° 3 et 6 Arrêt : Rd-Pt du Moulin
LUNDI	12 h à 13 h 45	SAUNA 12 h à 14 h 16 h à 21 h	12 h à 14 h	12 h à 14 h
MARDI	12 h à 13 h 45 17 h à 19 h	16 h à 19 h	12 h à 14 h	12 h à 14 h 16 h à 18 h
MERCREDI	14 h à 18 h		14 h à 17 h	12 h à 21 h 12 h à 16 h 30
JEUDI	12 h à 13 h 45		12 h à 14 h 16 h à 19 h	12 h à 14 h
VENREDI	12 h à 13 h 45 17 h à 19 h	16 h à 19 h	12 h à 14 h 16 h à 18 h	12 h à 14 h 17 h à 21 h
SAMEDI	14 h 30 à 21 h	14 h 30 à 21 h	14 h à 19 h	15 h à 19 h 12 h à 17 h
DIMANCHE	10 h à 13 h	10 h à 13 h	10 h à 13 h	9 h à 13 h 10 h à 12 h 30 14 h 30 à 19 h (1 dim./2)

PRIX ENTREE : — Adultes : 9 F — Enfant : 5,25 F — Abonnement : 350 F
— 10 tickets : 70 F — moins de 14 ans : famille nombreuse : 225 F (3 enfants)
— Club : — Location accessoires : 4 F la ligne 25 m : 15 F/heure la ligne 50 m : 30 F/heure

ECOLE DE NATATION MUNICIPALE GRATUITE 1983/1984

CENTRE NAUTIQUE DE LA PAILLADE Tél. : 75.34.93 Avenue de Heidelberg Bus : n° 1 Arrêt : Piscine			PISCINE DE MAURIN Tél. : 27.74.79 1.933, avenue de Maurin Bus : n° 5 Arrêt : Les Pins			PISCINE DE LA POMPIGNANE Tél. : 79.03.11 Rue Louise Michel Bus : n° 11 Arrêt : le Lez			PISCINE DE LA RAUZE Tél. : 65.38.71 Rue de la Métaire de Saisset Bus : n° 3 et 6 Arrêt : Rond-Point du Moulin		
Jour	Heure	Catégorie	Jour	Heure	Catégorie	Jour	Heure	Catégorie	Jour	Heure	Catégorie
Mer.	9 h à 12 h	Initiation enfants	Mer.	9 h à 12 h	Initiation enfants	Mer.	9 h à 12 h	Initiation enfants	Mer.	9 h à 12 h	Initiation enfants
Lundi	18 h 30 à 19 h 15	Perfectionnement enfants	Mer.	17 h à 18 h	Initiation enfants				Mer.	16 h 30 à 18 h 30	Perfectionnement enfants
Lundi	19 h 15 à 20 h 18 h à 19 h	Initiation et Perfectionnement adultes	Mer.	18 h à 19 h	Initiation adultes				Mer.	18 h 30 à 19 h 30	Initiation adultes
Jeudi			Mer.	19 h à 20 h	Perfectionnement adultes						

URBAT CONSTRUIT MONTPELLIER

des villas et des appartements terminés

1. **LES MAS DU CRES**
Avenue de la Tramontane - Le Crès.
Villas type 5 - PAP ou PC.

2. **LES MAS DE LA MARTELE**
Avenue de Monsieur Teste à Montpellier, près de « Super M ».
Villas type 4 - PC.

3. **L'ERASME**
Rue de Bugarel à Montpellier, près du parc Montcalm.
Des appartements de standing, 4 à 5 pièces en PC.

des villas et des appartements en cours de réalisation

1. **MONTPELLIER VILLAGE**
Route de Lavérune à Montpellier, à quelques minutes du centre-ville.
Des villas de 4 à 6 pièces, en PAP.
Des appartements du studio au 4 pièces en PAP, dans des résidences de 2 ou 3 étages.

2. **LE PARC**
Dans le quartier d'avenir de Montpellier, au calme et entouré de verdure.
Rue de Saint Priest par l'Avenue du Père Soulas, de petites résidences : Des appartements du 2 au 5 pièces, en PC
- **LE JARDIN DU PERE SOULAS**
P1 et P2.

3. **A l'Aiguelongue**, rue de la Roqueturière, la **BELLE AIGUELONGUE**, dans un quartier privilégié.
Des villas de 3 à 5 pièces en PC.
Des appartements du studio au 3 pièces dans des résidences sur 2 étages maximum en PC.

A. CREGUT

TRAVAUX ROUTIERS - V.R.D.

1740, av. du Maréchal Juin Chemin de Malpas
30014 Nîmes Cédex B.P. 1080 34000 Montpellier
☎ (66) 84.99.98 ☎ (67) 65.96.68

COSTE
PEINTURES
papiers peints, peintures
revêtements, moquettes
RUE SÉNÉCAL MONTPELLIER
☎ 65.69.65

ENTREPRISE DE BATIMENT ET TRAVAUX PUBLICS

SARL. BATIMA

J.C. SANCHEZ
rue des Combes 34 570 SAUSSAN
Tél. : 47.70.51. - 42.61.03



Travaux Publics
Génie Civil
Bâtiments Industriels

BEC FRERES S.A.

B.P. 10 - 34680 SAINT-GEORGES-D'ORQUES
Tél. : (67) 40.40.40 - Télex 480288



**ENTREPRENEURS
ARTISANS - PARTICULIERS**

**BETON PRET A L'EMPLOI
CONSULTEZ-NOUS
75-43-10 - 75-37-24**

2 unités de production
- **JUVIGNAC** :
143, route de Lodève - 34990 JUVIGNAC
- **VENDARGUES** :
21, RN 113 - 34740 VENDARGUES

Siège Social et Bureaux : 153, rue de
Lodève - 34990 JUVIGNAC B.P. N°102

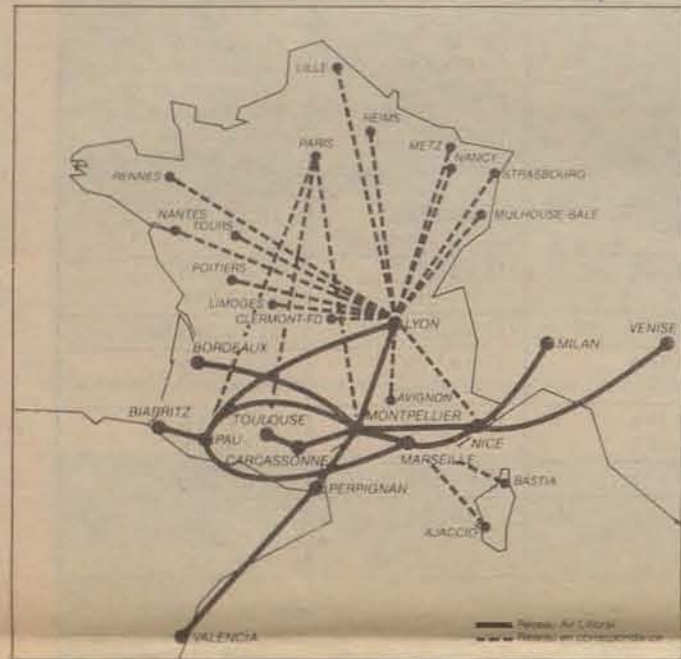
**SUPERBETON :
QUALITE et SERVICE**

**Solution du
précédent
numéro**

CORRECTION

IAUANE ODE
BIT OTIYES
V B AT T
BETANER TE
E F E O S E S
TOURNENT Y
TU MENIER
ERE N EPI A
SOIT UER B
SENS OR EE

AIR LITTORAL



Aéroport de Montpellier-Frèresjorges, 34130 Mauguio France
Service réservations : tél. (67) 65.49.49
Services administratifs : tél. (67) 64.72.72 Téléc. Airlit 490601 F

EGH COMPAN

- Arrosage espaces verts - Publics et Privés
 - Tennis - terrains de sports
 - Forage Pompage
 - Installations Industrielles et Agricoles
- Siège Social : Route de Carnon - 34970 Lattes - Tél. 65.66.74
Agence Nîmes : Tél. : 84.07.10

jeux jeux jeux avec Scaber

Grid of words for the Scaber game:

DE LIRE INTERD. SOUTARD
PRONOM GRAND NOMBRE
L'AME DU RIEUR PENSÉE
CLARTE ARTIELLE MUGE
RARES SONT SES MATS HISSEE
RESERVOIR A REMETTRE
POISSON APERÇU
SAISON SALUT D'ETRE
INSECTE PAREIL AFFLUENT
FIXE PLATEAUX GRECQUE
GENS DE CIRQUE AVEC
LEGERETE CHURROIE REFUS
SIX D'ALTERNE
VARIATION DANS LE TON SAINT
VRAI
SANS CHEF PRONOM DANS
PARFOIS MAGIQUE CARTE

humour

Mo. HOU REDE, IL EST CHEF DE RAYONS!
DANS UNE FABRIQUE DE BICYCLETES.
OU GA?
JE SUIS TRÈS AGÉ

rebus

FR' 01

ANNONCES LOUFOQUES
(vues par SCABER)

- Conserverie, cherche hommes et femmes ayant de l'humour, pour mises en boîtes.
- Collectionneur, amoureux du 15e siècle, achèterait photos d'époque.

H.&V.
- POUR DEUX
- MULTITUDE
- VUE
- MODE DE GESTION
- 5 SOEURS

jeux jeux jeux jeux

Tremplin au talent

Roland Laboye pris sur le vif

**Le nouveau directeur
des Journées internationales
de la photographie
a un talent fou.**

Photographe avant tout, Roland Laboye est le nouveau Directeur des Journées Internationales de la Photographie et de l'Audiovisuel. Né à Castres en 1944, il est initié, dès son plus jeune âge, au culte de l'image par un Père peintre et sculpteur. Photographe professionnel en 1969 et admis en 72 au cercle des

XII, Laboye persiste et signe: en 77 il obtient le prix Niepce, en 80 la bourse du Patrimoine et en 83 la bourse de la Création du ministère de la Culture. Depuis 72, pas une année ne passe sans une exposition de Laboye. D'Avignon en passant par Paris (1974, 1977, 1978, 1980 à Beaubourg) via Berlin (1977), Genève (1980),

Athènes (1982), Montpellier (1980, 1981), Buenos Aires (1983), Villeneuve-lès-Avignon (1983, la Chartreuse), les photographies de Laboye ont fait du chemin.

**Montpellier
et Laboye**

Montpellier n'est pas une inconnue pour lui. On a plaisir à l'entendre raconter notre ville et, même s'il s'excuse à tout bout de champ («je n'ai pas de talent oratoire»), on ne marche pas. Il méconnaît ou feint de méconnaître ses talents de conteur. Montpellier il connaît. Enfant, ses fréquents séjours dans notre cité étaient rythmés par un long périple parcouru en train, sur la ligne Castres-Decazeville-St-Pons-Bédarieux-Clermont-l'Hérault, Montpellier. Pas moins de cinq heures, avec des images plein la tête... La ligne est désaffectée depuis plus de 10 ans. Le visage de Laboye se reforme.

Aujourd'hui, en cette journée du 15 mars 1984 (14 h 30), c'est l'image de deux punks accolés à un mur-affiche made U.S.A. for Odyssée de l'an 2005. Roland Laboye flashe et n'en rate pas une. «J'œuvre dans l'inépuisable réel des choses et des êtres en utilisant mon appareil photo qui, tel un emporte-pièce précis, capte la réalité de la vie sans la détruire et la transporte en super réalité».

**La photo
par Laboye**

Chez Laboye, la vie est tellement exigeante que... «Je suis obligé de me plier pour la capter»; sa photo est un instant



Roland Laboye

**Les rencontres
pour Laboye**

Roland Laboye veut aider dans leur cheminement les créateurs et, constituer un circuit visuel de fonction: créateur-sujet-public. «La photo doit être confrontée au public. En musique on se forme l'oreille, en photo l'œil... Pour progresser». Le mot de progrès revient souvent dans son langage et, si l'aveugle est une de ses trames chères, il met en cause notre cécité.



Cliché Laboye «les 3 joueurs»

Realisation **DEROMEDI**

SONEGERIM vous propose

LA GUIRLANDE

du T2 au T5
Rue de Font-Carrade à Montpellier
DU STUDIO AU 5 PIECES
Un programme exceptionnel par son emplacement, ses prestations et ses prix

les collines d'estanove

PRETS CONVENTIONNES LANCEMENT NOUVELLE TRANCHE **sonegerim**

«Prestations luxueuses»
«Piscine-Tennis»
PRIX FERMES
PRETS CONVENTIONNES

SONEGERIM TEL (67) 42.74.55
Téléphone: (67) 58.93.70

Sud Téléphone
Route de Palavas - 34970 Lattes-Montpellier
(67) 65.20.80

Alarme vol, incendie et tous gaz et fluides
Sécurité bancaire - Vidéo surveillance - Horaire variable
Contrôle d'accès - Consignation d'états
Signalisation hospitalière - Téléaffichage - Tubes pneumatiques
Téléphonie générale - Péritéléphonie - Radiotéléphonie
Télématique - Interphonie - Sonorisation - Eurosignal
Recherche de personnes
Téléphonie temporelle

Télécommunications: **JELMONT-SCHNEIDER**
installateur agréé téléphone

CLINIQUE CLEMENTVILLE

Médecine - Chirurgie
Obstétrique - Radiologie
Physiothérapie

25, rue de Clémentville
34000 MONTPELLIER
Tel. : 92.85.54

CGEE ALSTHOM
EQUIPEMENTS ET ENTREPRISES ELECTRIQUES

AGENCE DE MONTPELLIER

27, Avenue de Nîmes
34000 MONTPELLIER
TEL. : (67) 79.82.00
TELEX : CEGATOM 480112 F

M

Montpellier Millénaire

Une place d'histoire Montpelliéraine

La Charte du 15 Août 1204 des « Coutumes de Montpellier » dont l'original se trouve conservé aux Archives Municipales (Armoire H, cassette VI, n° 4119-4120), marque l'aboutissement d'une longue période de conflits plus ou moins aigus entre le seigneur de Montpellier et les habitants de la « Commune ».

Ce jour-là, le roi Pierre d'Aragon, seigneur de Montpellier approuve et jure de respecter les coutumes de Montpellier contenues dans les 123 Articles de la charte. Le serment se déroule dans l'église Notre-Dame-des-Tables en présence de l'Assemblée du peuple. Marie de Montpellier, l'épouse de Pierre d'Aragon, pour sa part, approuve ces coutumes quelques jours plus tard, le 29 août 1204, dans sa chambre du château comtal à Montpellier.

Cette charte des coutumes commence ainsi, dans sa transcription romane du Petit Thalamus (Archives Municipales):

« Ad Honor de Dyeu Jeshu Crist e de la Verges Maria Mayre sua. Ayso son las costumaz e las franquesas de Montpeyllier »

Suivent les 123 articles des coutumes (1).

L'article premier indique que le seigneur choisit le bayle parmi les gens les plus sages et les plus capables de la ville, après avoir conféré avec les prud'hommes de la dite ville... Il serait difficile d'établir un ordre méthodique dans la disposition de ces différents articles qui sont le fruit d'une pensée rebelle à la classification, mais désireuse de ne rien omettre des rapports qui régissent le pouvoir et la société: exclusion des juifs de la charge de bayle (Art. 7), exclusion des usuriers comme témoins (Art. 10), droit des gens, droits des biens, accueil d'étrangers (Art. 19), punition de l'adultère (Art. 22), participation de chacun à la construction et à l'entretien des murailles de la ville (Art. 95), réglementation des marchés (Art. 104), réglementation économique (Art. 110 et 111) concernant par exemple la teinture des draps de laine rouge au moyen de la « graine » de chêne kermès.

La rédaction de cette charte aboutissait en fait à établir un modus vivendi entre le seigneur de Montpellier et les

bourgeois. Désormais chacune des parties est engagée par un texte écrit qui bien qu'il n'ait fait qu'enregistrer un état antérieur, marque la fin d'une période; celle des seigneurs de Montpellier, pour bientôt en ouvrir une autre, celle du consulat puisque, ainsi que le rappelle A. GERMAIN, dans son Histoire de la Commune: « nos aïeux... mirent alors en train de nouveaux registres ». « *Ayso es lo comessamen del Cossolat* » est-il écrit au folio 71 du Petit Thalamus (année 1204).

Ce passage se réalise à la faveur d'un changement dynastique, après une âpre lutte pour la succession au cours de l'année 1204, marquée par la victoire de Marie de Montpellier et de Pierre d'Aragon dont le mariage le 15 juin 1204, clôt la dynastie des Guilhems. Les partisans des Guilhems sont bannis de Montpellier et tandis que la cérémonie du mariage s'achève à peine, les deux nouveaux époux confirment « les coutumes et bons usages » de Montpellier permettant en outre aux Montpelliérains de commercer librement sur toute l'étendue de leurs domaines. Pierre d'Aragon gagne une seigneurie en s'appuyant sur les bourgeois.

Date importante de notre histoire, la charte de 1204 codifie des usages antérieurement reconnus et appliqués, notamment sous Guilhem VIII dont un acte du Mémorial des Nobles, daté de septembre 1190 livre la formule de prestation de serment du bayle, formule qui se retrouve mot pour mot dans la charte du 15 août 1204. Celle-ci est bien un aboutissement après l'échec sanglant de 1141 lorsque une révolte populaire avait chassé Guilhem VI.

Le 13 Juin 1205, la coutume de Montpellier est à nouveau confirmée; le consulat ne porte pas encore cette appellation, mais il est institué dans les faits. Le 19 août de la même année, les représentants élus achetèrent la première maison destinée à servir d'Hôtel de Ville.

(1) Des transcriptions de ce texte existent, par exemple: le Petit Thalamus publié pour la première fois par la Société Archéologique de Montpellier, 1839; ou encore dans A. GERMAIN, Histoire de la Commune de Montpellier, t. 1.

Dans un an le millénaire

L'année prochaine nous fêterons donc le millénaire, le premier millénaire de notre ville. Notre ville en peu d'année est passée du douzième au dixième rang des grandes villes françaises. Une réflexion sur le millénaire nous amène donc à penser celui-ci non seulement comme une révérence au passé prestigieux de la ville, mais à le penser comme une projection sur l'avenir de la volonté de la ville.

Un comité de parrainage se met en place comprenant tous les secteurs de la ville et dans le précédent numéro de Montpellier Votre Ville, vous avez pu en lire la composition. Mais c'est à toutes les Montpelliéraines et tous les Montpelliérains que nous faisons appel pour faire de ce millénaire une réussite. Trois grands axes vous sont proposés:

— **une partie cérémonies du Millénaire** mettra en valeur la tradition historique de la ville à travers colloques, symposiums, dont le point d'orgue sera le colloque sur le Dieu unique.

Mme Lazerges Professeuse à la Faculté de Droit, Conseillère municipale est déléguée à ce service.

— **Des grandes manifestations**: fêtes et acti-



vités sportives ponctureront l'année 85, domaine dont aura charge **M. Louis Calmels**, Conseiller municipal délégué. Le point fort de l'année sera marqué par la reconstitution d'un carnaval du XVI^e siècle organisé par Jérôme Savary.

— Un volet **Industrie, recherche Innovation** dont la charge revient à **M. Geneste**, Directeur de l'école de chimie, sera l'occasion pour Montpellier de se porter hardiment à l'échelle internationale des villes

d'avenir du XXI^e siècle. De grands projets d'expositions sont avancés notamment une exposition sur le C.N.R.S., et un Salon de la Santé.

M. Michel Lacave, doyen de la Faculté de Droit des Sciences économiques aura la lourde charge de présider le Comité d'Organisation du Millénaire.

Avant de lui laisser la parole, je tiens à préciser que cette fête bénéficiera à l'ensemble des Montpelliérains, puisque le Millénaire sera l'occasion d'une grande campagne internationale de notoriété pour la ville.

G. FRECHE
Député-Maire de Montpellier

Les missions du Millénaire par Michel LACAVE



J'ai le plaisir en tant que Président du Comité d'Organisation du Millénaire d'ouvrir cette rubrique « l'actualité du Millénaire », que vous retrouverez chaque mois dans « Montpellier Votre Ville ». Mes tâches seront diverses et peuvent se décrire en trois missions essentielles: l'animation, la coordination et l'appel au mécénat.

L'Animation

Elle consistera à susciter des manifestations dans Montpellier en me tournant aussi bien du côté des mouvements associatifs que des administrations, du milieu économique et scientifique. Ma mission dans ce domaine est largement avancée car déjà un foisonnement de propositions me sont parvenues.

La Coordination

Les manifestations du Millénaire vont être concentrées sur une période allant en gros de

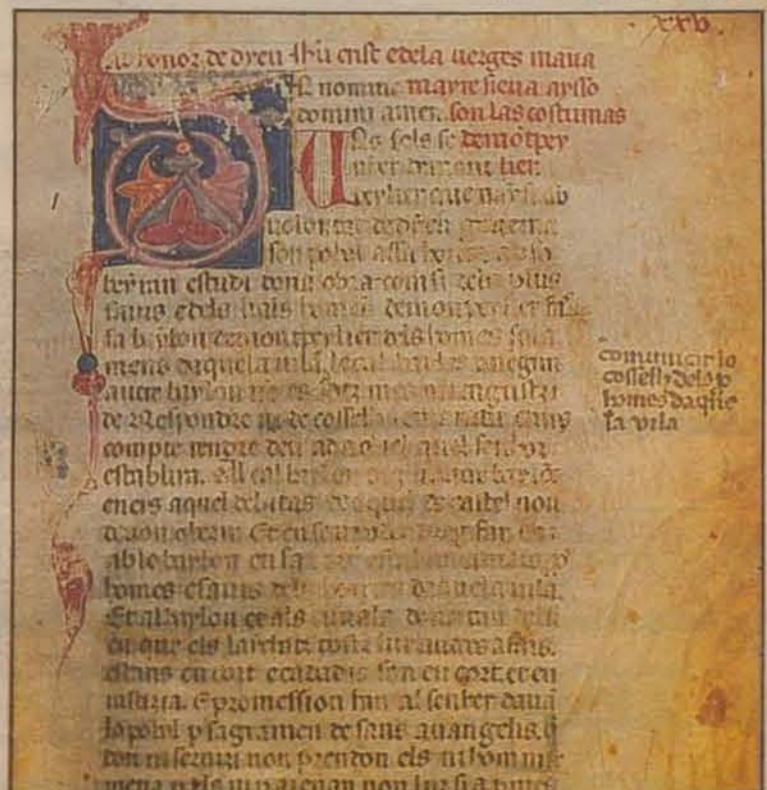
Mars à Octobre 1985. Ce qui implique un travail d'ajustement et de mise en place d'un calendrier pour valoriser toutes les activités du millénaire. Il faut en effet éviter que le foisonnement ne donne un sentiment d'éclatement. Ces manifestations vont s'articuler autour de trois idées fortes exprimées par le Maire de Montpellier: le passé, le présent et l'avenir. Ma tâche vise donc à coordonner les initiatives afin que s'exprime cette vision.

Susciter le Mécénat

Je m'adresserai éventuellement aux particuliers mais surtout aux entreprises régionales, nationales et internationales installées dans la région. Il

s'agira pour moi de faire comprendre aux intervenants économiques que le millénaire n'est pas qu'une commémoration du passé mais bien une opération destinée à assurer la promotion de la ville, à la faire connaître et à asseoir son image internationale. Cette opération dont bénéficiera l'ensemble du tissu social et économique montpelliérain est conçue dans cet esprit par le Maire et le Comité d'Organisation. Il paraît légitime de mobiliser les efforts de la ville; c'est pourquoi nous ferons appel à la participation des entreprises.

Michel LACAVE
Doyen de la Faculté de Droit et des Sciences économiques,
Président du Comité d'Organisation du Millénaire



« Le petit Thalamus - fol. 25 »