

# Montpellier

## Votre ville

JOURNAL D'INFORMATION MUNICIPALE

N° 102 OCTOBRE 1987



## Le 3<sup>ème</sup> âge à Montpellier: Une belle vitalité!

Vivre pleinement sa retraite, à Montpellier, c'est possible. Avec tous les services que la municipalité a mis en place, chacun dispose d'une palette d'aides et d'activités très complète.

Gratuité des transports urbains, université du 3<sup>e</sup> âge, loisirs avec l'âge d'Or, aide sociale, portage des repas à domicile, animation culturelle: Montpellier n'oublie personne.



5 septembre, pose de la première pierre de la Résidence-Foyer « LA CARRIERA ». Ouverture octobre 1988.



### SOMMAIRE

Page 2	Conseil Municipal du 18 septembre
Page 3	Editorial : le Conseil Municipal unanime a condamné les propos de M. Le Pen
Page 4	Actualité
Page 5	Equipement : le parking Gambetta est ouvert
Page 6	La sélection culturelle du mois
Page 7	Concertation : mise en place d'une commission « Montpellier au quotidien » Economie d'énergie
Page 9	Sport : Albert Rust Place aux Sports : calendrier saison 1987-88
Pages 11 à 14	Dossier : dynamisme et solidarité pour le 3 <sup>e</sup> âge
Page 15	Lancement de la télé locale
Page 17	Economie : 4 500 emplois supplémentaires dans le District en deux ans
Pages 19-20-21	Spécial Technopole
Page 23	Culture : le rideau se lève









**SOLEG**

Société Languedocienne d'Entreprise Générale  
Siège Social : 12, rue Toiras - 34000 Montpellier  
Société en Nom Collectif - Capital 2 750 000 F

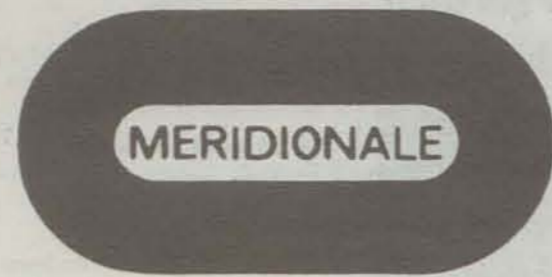
Bureaux Administratifs et Dépôt :  
Route de Lodève - B.P. 42  
34990 Juvignac - Tél. 67.45.46.47



BÂTIMENT - TRAVAUX PUBLICS ET PRIVÉS - GÉNIE CIVIL

UNE ENTREPRISE AU SERVICE DE SA VILLE

**Bâtiments et Travaux publics**



Méridionale de travaux  
Bureaux du Nouveau Monde  
Rue des Etats du Languedoc  
B.P. 1187  
34009 MONTPELLIER CEDEX  
☎ 67.64.44.40

**Sté J. R. TOURNIÉ**

**GENIE CLIMATIQUE SANITAIRE**

1348, Av. de la Mer  
MONTPELLIER  
☎ 67.64.47.22



**MIDI-MÉDITERRANÉE**

SOCIÉTÉ ANONYME AU CAPITAL DE 36 000 000 F

**DIRECTION MIDI-LANGUEDOC**  
Z.I. de la Lauze  
34430 SAINT-JEAN-DE-VEDAS  
☎ 67.42.56.99 - Télex 480 260

**TRAVAUX PUBLICS**

Routes et aérodromes  
Voiries - Réseaux divers  
Enrobés - Revêtements spéciaux

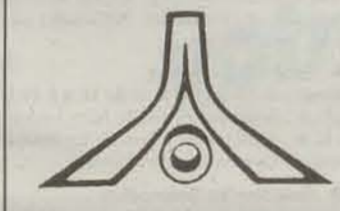
**TRAVAUX PRIVÉS**

Lotissements - Sols industriels  
Aires de jeux - Tennis clés en main

**rogier**

TRAVAUX PUBLICS  
ADDUCTION D'EAU  
ASSAINISSEMENT  
IRRIGATION  
ROUTES VRD

169, rue de la Jeune Parque  
Z.I. - 34100 Montpellier



☎ 67.42.45.99

**Claude SERRE Electricité Générale**

ISOLATION THERMIQUE  
CHAUFFAGE ELECTRIQUE INTEGRÉ  
POMPES A CHALEUR  
TRAVAUX PARTICULIERS  
CLIMATISATION FEDDERS  
Installateur Agréé  
16, rue du Fbg Figuerolles  
34000 MONTPELLIER  
Tél. 67.92.14.96  
Le Hameau des Chênes  
9, Rue du Trident - 34920 Le Crès  
Tél. 67.70.42.78 (heures repas)



• RESTAURATION d'immeubles et de monuments  
• RÉHABILITATION Gros œuvre  
• RAVALEMENT de façades  
☎ 67.65.03.50 - 67.65.16.95

**S.A. BERTHOULY TRAVAUX PUBLICS**

TERRASSEMENTS  
VOIRIE  
RÉSEaux DIVERS

Chemin des Morestelles  
Route de Palavas  
34970 LATTES - ☎ 67.68.44.50  
Siège Social : 07350 CRUAS  
Centre Administratif et Industriel :  
Avenue de Gournier - B.P. 220  
26205 Montélimar Cedex  
☎ 75.51.85.85

**EN FRANCE ET DANS LE MONDE DEPUIS**



**50 ANS**

- Terrassements généraux
- Génie Civil
- Bâtiment
- Travaux souterrains
- Bâtiment industriel
- Réhabilitation
- Isolation

Antigone - Montpellier



**Bec Construction** 34920 Le Crès - France  
B.P. 7  
Tél. 67.87.04.05

**Bec Frères S.A.** 34680 Saint-Georges-d'Orques (France)  
B.P. 10  
Tél. 67.40.40.40 - Télex 480 288 F

**MONTPELLIER ASSAINISSEMENT**

INTERVENTION 24 H/24

Débouchages - Pompages - Vidanges de fosses, bacs à graisses...  
Nettoyages, entretien de réseaux  
Entretien de stations d'épuration - Postes de relèvement  
942, Rue de l'Industrie - 34000 MONTPELLIER  
Tél. 67.92.95.89



**UCB**  
pour construire l'avenir  
9, Boulevard Sarrail  
34061 Montpellier  
Tél. 67.61.53.53

**TROIS ANS D'AGE DYNAMISME ET SOLIDARITE POUR LE 3<sup>e</sup> AGE**

L'année qui s'achève, 1987, a été consacrée au social.

La Ville a fait un effort gigantesque pour améliorer la vie de ses habitants. Nous avons reconstruit des écoles, réhabilité et construit des logements sociaux,

situé à la Maison Pour Tous François Villon, dans le quartier Petit-Bard-Pergola-Cévennes, inauguré le 5 novembre, l'autre dans le quartier Dom Bosco-Pompignane-Richter-Antigone, inauguré le 8 octobre.

Nous venons le 5 sep-

ché à la Mairie. Le CCAS, depuis une dizaine d'années, a multiplié son effort auprès des personnes âgées.

Avec ingéniosité et abnégation, il a su trouver les services qui aident les personnes du 3<sup>e</sup> Age. Celles-ci sont accueillies

leur être livrés à domicile.

Des aides-ménagères les aident dans leur vie quotidienne.

Les personnes âgées peuvent trouver, auprès du CCAS une écoute attentive de leurs besoins dans leur ensemble. Les assistantes sociales sont toujours à leur disposition.

La solidarité, ce n'est pas seulement faire face aux situations difficiles, c'est aussi favoriser le dynamisme souvent éclatant du 3<sup>e</sup> Age.

C'est pourquoi nous avons créé « L'Age d'Or » club qui multiplie les activités sportives, culturelles, de loisirs pour le 3<sup>e</sup> Age : Thé Dansant à Grammont, bals à la Salle des Rencontres, méchouis, visites des environs, découverte de la Ville, sports, spectacles (Colette Renard, Georges Guetary, Marcel Merquez et Paulette Merval), voyages à l'étranger (la Hollande, la Turquie...). Toutes ces activités connaissent un succès énorme. Nous nous en réjouissons car si Montpellier est une ville « jeune », résolument tournée vers l'avenir, elle sait faire une place de choix à son 3<sup>e</sup> Age !

Georges Frèche,  
Député-Maire de la Ville de Montpellier.



nous avons multiplié les équipements sportifs, en particulier les gymnases et les opérations Place aux Sports.

En ce qui concerne le 3<sup>e</sup> Age, nous avons fait un effort particulier pour que nos aînés puissent bénéficier au maximum d'une vieillesse confortable.

Nous avons ouvert deux clubs supplémentaires pour le 3<sup>e</sup> Age ; l'un

tembre de poser la première pierre de la septième Résidence Foyer « La Carriera », qui ouvrira en octobre 1988.

Cette Résidence Foyer sera gérée, comme les six autres, par le Centre Communal d'Action Sociale.

Je voudrais souligner l'importance et le dévouement du travail effectué par cet organisme maintenant ratta-

chés dans des Résidences-Foyers confortables, où tous les soins médicaux leur sont prodigués, mais qui restent des lieux de vie agréables.

Le placement en Résidence-Foyer ne se fait qu'après avoir épuisé toutes les tentatives pour maintenir nos aînés chez eux. La Télé Alarme les sécurise en cas de malaise ou d'incident. Des repas peuvent



**SOLEG**

Société Languedocienne d'Entreprise Générale  
Siège Social : 12, rue Toiras - 34000 Montpellier  
Société en Nom Collectif - Capital 2 750 000 F

Bureaux Administratifs et Dépôt :  
Route de Lodève - B.P. 42  
34990 Juvignac - Tél. 67.45.46.47



BÂTIMENT - TRAVAUX PUBLICS ET PRIVÉS - GÉNIE CIVIL

UNE ENTREPRISE AU SERVICE DE SA VILLE

**Bâtiments et Travaux publics**



Méridionale de travaux  
Bureaux du Nouveau Monde  
Rue des Etats du Languedoc  
B.P. 1187  
34009 MONTPELLIER CEDEX  
☎ 67.64.44.40

**Sté J. R. TOURNIÉ**

**GENIE CLIMATIQUE SANITAIRE**

1348, Av. de la Mer  
MONTPELLIER  
☎ 67.64.47.22



**MIDI-MÉDITERRANÉE**

SOCIÉTÉ ANONYME AU CAPITAL DE 36 000 000 F  
DIRECTION MIDI-LANGUEDOC  
Z.I. de la Lauze  
34430 SAINT-JEAN-DE-VEDAS  
☎ 67.42.56.99 - Tél. 480 260

**TRAVAUX PUBLICS**

Routes et aérodromes  
Voiries - Réseaux divers  
Enrobés - Revêtements spéciaux

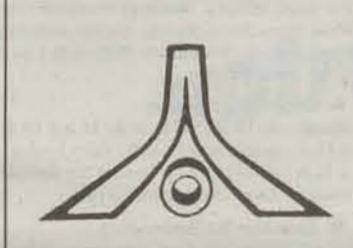
**TRAVAUX PRIVÉS**

Lotissements - Sols industriels  
Aires de jeux - Tennis clés en main

**rogier**

TRAVAUX PUBLICS  
ADDUCTION D'EAU  
ASSAINISSEMENT  
IRRIGATION  
ROUTES VRD

169, rue de la Jeune Parque  
Z.I. - 34100 Montpellier



☎ 67.42.45.99



ISOLATION THERMIQUE  
CHAUFFAGE ELECTRIQUE INTEGRÉ  
POMPES A CHALEUR  
TRAVAUX PARTICULIERS  
CLIMATISATION FEDDERS  
Installateur Agréé  
16, rue du Fbg Figuerolles  
34000 MONTPELLIER  
Tél. 67.92.14.96  
Le Hameau des Chénies  
9, Rue du Trident - 34920 Le Crès  
Tél. 67.70.42.78 (heures repas)

**S.A. BERTHOULY TRAVAUX PUBLICS**

TERRASSEMENTS  
VOIRIE  
RÉSEaux DIVERS

Chemin des Morestelles  
Route de Palavas  
34970 LATTES - ☎ 67.68.44.50  
Siège Social : 07350 CRUAS  
Centre Administratif et Industriel :  
Avenue de Gournier - B.P. 220  
26205 Montélimar Cedex  
☎ 75.51.85.85



• RESTAURATION d'immeubles et de monuments  
• RÉHABILITATION Gros œuvre  
• RAVALEMENT de façades  
☎ 67.65.03.50 - 67.65.16.95

**MONTPELLIER ASSAINISSEMENT**

INTERVENTION 24 H/24

Débouchages - Pompages - Vidanges de fosses, bacs à graisses...  
Nettoyages, entretien de réseaux  
Entretien de stations d'épuration - Postes de relèvement  
942, Rue de l'Industrie - 34000 MONTPELLIER  
Tél. 67.92.95.89



**UCB**  
pour construire l'avenir  
9, Boulevard Sarraill  
34061 Montpellier  
Tél. 67.61.53.53

**EN FRANCE ET DANS LE MONDE DEPUIS**



**50 ANS**

- Terrassements généraux
- Génie Civil
- Bâtiment
- Travaux souterrains
- Bâtiment industriel
- Réhabilitation
- Isolation

Antigone - Montpellier.



**Bec Construction** 34920 Le Crès - France  
B.P. 7  
Tél. 67.87.04.05

**Bec Frères S.A.** 34680 Saint-Georges-d'Orques (France)  
B.P. 10  
Tél. 67.40.40.40 - Tél. 480 288 F

**TROIS**

**DYNAMISME ET SOLIDARITE POUR LE 3<sup>e</sup> AGE**

L'année qui s'achève, 1987, a été consacrée au social.

La Ville a fait un effort gigantesque pour améliorer la vie de ses habitants. Nous avons reconstruit des écoles, réhabilité et construit des logements sociaux,

situé à la Maison Pour Tous François Villon, dans le quartier Petit-Bard-Pergola-Cévennes, inauguré le 5 novembre, l'autre dans le quartier Dom Bosco-Pompignane-Richter-Antigone, inauguré le 8 octobre. Nous venons le 5 sep-

tembre de poser la première pierre de la septième Résidence Foyer « La Carriera », qui ouvrira en octobre 1988. Cette Résidence Foyer sera gérée, comme les six autres, par le Centre Communal d'Action Sociale.

Je voudrais souligner l'importance et le dévouement du travail effectué par cet organisme maintenant ratta-

ché à la Mairie. Le CCAS, depuis une dizaine d'années, a multiplié son effort auprès des personnes âgées.

Avec ingéniosité et abnégation, il a su trouver les services qui aident les personnes du 3<sup>e</sup> Age. Celles-ci sont accueillies

leur être livrés à domicile. Des aides-ménagères les aident dans leur vie quotidienne. Les personnes âgées peuvent trouver, auprès du CCAS une écoute attentive de leurs besoins dans leur ensemble. Les assistantes sociales sont toujours à leur disposition.

La solidarité, ce n'est pas seulement faire face aux situations difficiles, c'est aussi favoriser le dynamisme souvent éclatant du 3<sup>e</sup> Age.

C'est pourquoi nous avons créé « L'Age d'Or » club qui multiplie les activités sportives, culturelles, de loisirs pour le 3<sup>e</sup> Age : Thé Dansant à Grammont, bals à la Salle des Rencontres, méchouis, visites des environs, découverte de la Ville, sports, spectacles (Colette Renard, Georges Guetary, Marcel Merquez et Paulette Merval), voyages à l'étranger (la Hollande, la Turquie...). Toutes ces activités connaissent un succès énorme. Nous nous en réjouissons car si Montpellier est une ville « jeune », résolument tournée vers l'avenir, elle sait faire une place de choix à son 3<sup>e</sup> Age !

Georges Frèche,  
Député-Maire de la Ville de Montpellier.



nous avons multiplié les équipements sportifs, en particulier les gymnases et les opérations Place aux Sports.

En ce qui concerne le 3<sup>e</sup> Age, nous avons fait un effort particulier pour que nos aînés puissent bénéficier au maximum d'une vieillesse confortable.

Nous avons ouvert deux clubs supplémentaires pour le 3<sup>e</sup> Age ; l'un

tembre de poser la première pierre de la septième Résidence Foyer « La Carriera », qui ouvrira en octobre 1988.

Cette Résidence Foyer sera gérée, comme les six autres, par le Centre Communal d'Action Sociale.

Je voudrais souligner l'importance et le dévouement du travail effectué par cet organisme maintenant ratta-

ché à la Mairie. Le CCAS, depuis une dizaine d'années, a multiplié son effort auprès des personnes âgées.

Avec ingéniosité et abnégation, il a su trouver les services qui aident les personnes du 3<sup>e</sup> Age. Celles-ci sont accueillies leur être livrés à domicile. Des aides-ménagères les aident dans leur vie quotidienne. Les personnes âgées peuvent trouver, auprès du CCAS une écoute attentive de leurs besoins dans leur ensemble. Les assistantes sociales sont toujours à leur disposition.





OPAC de Montpellier - Cardin Fremolle - Architectes.

## UNE NOUVELLE RESIDENCE FOYER A LA PAILLADE : LA CARRIERA

### Un havre de paix pour nos aînés

Le 5 septembre 1987, le Député-Maire Georges Frèche et André Vézinhel, Premier Adjoint de la Paillade, ont posé la première pierre de la Résidence-Foyer « La Carriera » à la Paillade Nord, sur la ZAC du Lac des Garrigues. Cette nouvelle résidence pour personnes âgées - la 7<sup>e</sup> à Montpellier - gérée par le Centre Communal d'Action Sociale (C.C.A.S.) ouvrira en octobre 1988 et accueillera 87 pensionnaires. Un équipement moderne et confortable dans un quartier jeune, qui traduit l'effort prioritaire de la Ville en faveur du 3<sup>e</sup> Age.

La Paillade est un grand quartier jeune de Montpellier. Au cours de ces dix dernières années, de nombreux équipements structurants (Centre et Base Nautique, Maison Pour Tous, espaces verts) peuvent faire dire aux Pailladins qu'il fait bon vivre dans leur quartier (voir « Montpellier Votre Ville du mois de septembre »).

Dès 1988, la résidence pour personnes âgées « La Carriera »

générations trouveront donc désormais leur place dans ce quartier.

« La Carriera » est un exemple de concertation entre les urbanistes, les architectes, les comités et associations du quartier de la Paillade, le C.C.A.S., et l'O.P.A.C., Maître d'Ouvrage Délégué.

Cette résidence sera placée en plein cœur de la nouvelle ZAC du Lac des Garrigues, à côté de l'école Pablo Picasso du C.E.S.

des Garrigues et du Centre Commercial. Elle est située sur une butte qui domine la plaine montpelliéraine jusqu'à la mer.

Les logements - tour de force des architectes - auront 30 m<sup>2</sup>. Le bois et le béton s'y marieront à merveille. La lumière du jour sera vedette dans les couloirs de la résidence. « La Carriera » aspire à être un havre de repos sympathique. Finie la froideur clinique même si la surveillance médicale attentive de nos aînés sera parfaitement assurée.

### Les Résidences-Foyers Montpelliéraines gérées par le C.C.A.S.

- Résidence-Foyer « Les Aubes » : Av. St-André de Novigens 67.72.06.98 et 67.79.51.80
- Résidence-Foyer « Camperiols » : Avenue des Moulins 67.40.04.44
- Résidence-Foyer « Montpellier » : 3, rue Fabre 67.66.14.98
- Résidence-Foyer « Paul-Valéry » : Route de Lavérune 67.42.80.33
- Résidence-Foyer « Saint-Côme » : 13, rue Ecole Normale 67.63.55.33
- Résidence-Foyer « La Carriera » : Ouverture : octobre 1988



Pose de la première pierre de la Résidence le 5 septembre 1987. De gauche à droite : M. M. Fontalba, Président de la Caisse d'Assurance Maladie de Montpellier, Georges Frèche, Jean Puccinelli, André Vézinhel et Guy Couderc.

# DES MESURES POUR BIEN VIVRE SON 3<sup>e</sup> AGE



Michel Belorgeot à la Résidence Camperiols.

Dîtes-moi le mot social, je vais vous dire la chose sociale. Loin des définitions encyclopédiques avec des retours historiques, la « chose sociale » : c'est un monde vaste, différencié, complexe ou facile, onéreux ou équilibré, douloureux ou généreux qui représente le cœur et l'âme d'une municipalité.

L'implication des services du Centre Communal d'Action Sociale, des services de la Ville de Montpellier, des Elus, mais aussi des partenaires dévoués des associations caritatives ou privées font que la chaîne d'union de la bataille permanente contre le malheur, la pauvreté, la précarité s'est resserrée plus particulièrement cette année car nous avons décidé de faire de 87 l'année sociale.

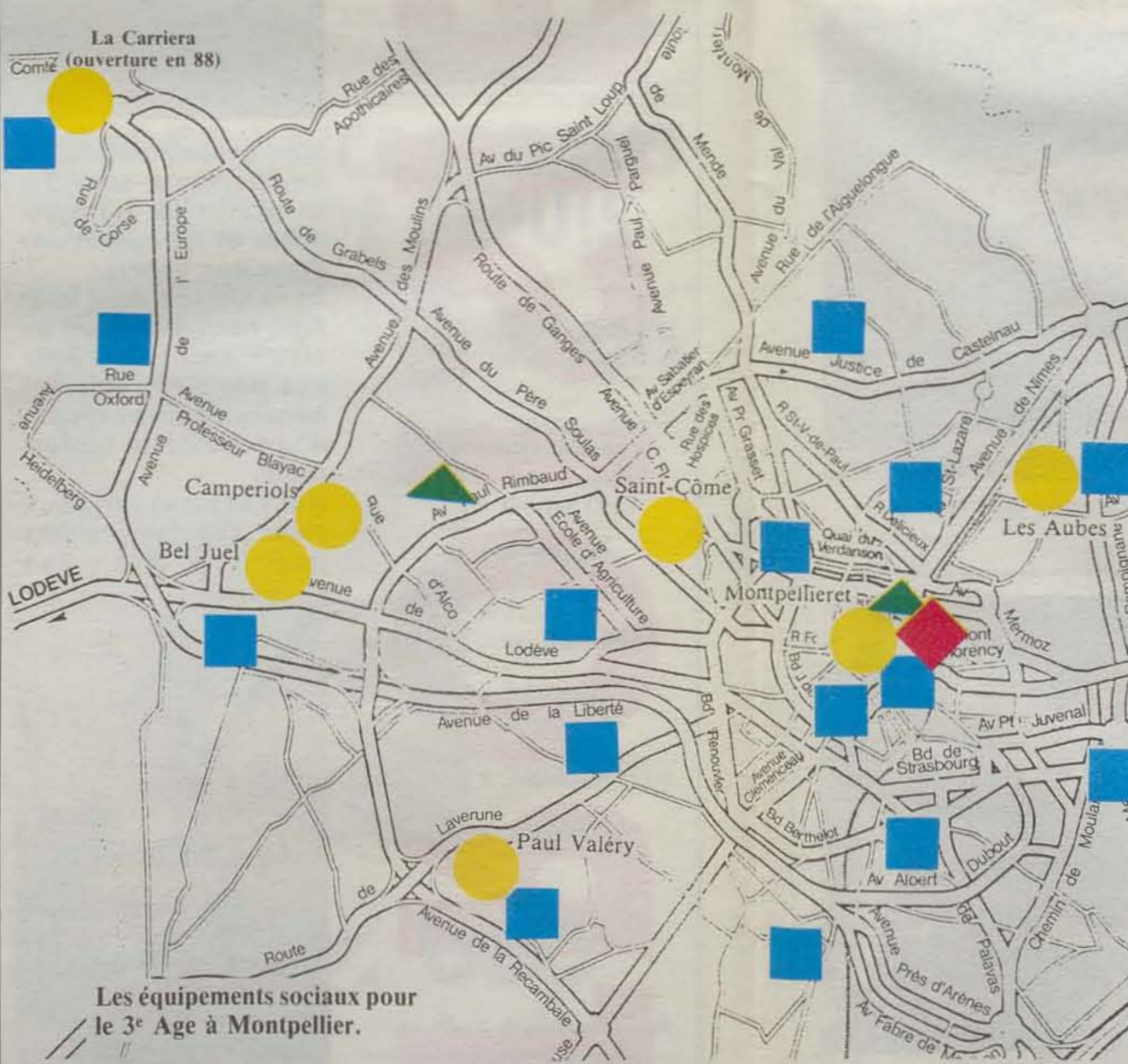
Les nouveautés, de nouveaux Clubs du 3<sup>e</sup> Age, une nouvelle résidence-foyer, des aides ponctuelles à ceux qui souffrent mais aussi l'élan vers le futur afin d'éviter certaines situations ont été le lot quotidien du CCAS.

La modernité doit exister aussi dans le domaine social, c'est le sujet de réflexion de nos commissions : leurs réflexions, leurs conclusions vous seront proposées en temps voulu.

Montpellier est « ruban bleu » du Social reconnu au cours de la semaine des cités bleues de Paris. De nombreuses délégations d'autres villes viennent nous visiter pour s'inspirer de nos réalisations. A Montpellier, il fait bon vivre et ceux et celles qui sont à l'écoute des milliers de cœurs de la ville répondent toujours présents avec dévouement, responsabilité et joie d'aider son prochain.

Certes, tous les problèmes que chacun peut avoir à résoudre ne peuvent se résoudre en même temps. Mais sachez bien que nous sommes là pour vous aider, ne craignez pas de vous confier.

Michel Belorgeot, Adjoint au Maire, Délégué aux Affaires Sociales.



**URGENCE SOCIALE A VOTRE ECOUTE 24 H/24 67.52.70.11**



Jeanne : « avec la télé-alarme, je me sens beaucoup moins seule ».

## TELE ALARME

### En sécurité chez soi

La première télé-alarme a été installée en 1981 par les services du Centre Communautaire d'Action Sociale. 430 Montpelliérains bénéficient aujourd'hui de cette sécurité.

Sans la Télé Alarme, Georges ne serait sans doute plus là pour nous raconter son malaise : « C'était l'année dernière, un soir, vers 9 h, j'ai senti que je perdais la respiration, je suffoquais. Moins de 10 minutes après, le SAMU était là et me transportait à l'hôpital, en réanimation ».

Ce qui l'a le plus surpris, c'est la rapidité de l'intervention. Les pompiers chez qui aboutit l'appel sont en effet en contact direct et permanent avec le SAMU. Avec la Télé Alarme, Georges est maintenant beaucoup plus rassuré. « C'est une tranquillité de savoir qu'on peut être soigné tout de suite en cas d'accident cardiaque et puis on se sent moins isolé. En outre, cela peut servir en cas d'inondation ou d'agression ».

La Télé Alarme pour Jeanne, ce n'est pas vraiment un luxe : « Quand on est seul dans un fauteuil, il peut vous arriver n'importe quoi ». Jeanne a la Télé Alarme depuis 1984. C'est un ami qui lui en a parlé. Elle

en a fait la demande au C.C.A.S. qui le lui a tout de suite accordée, compte tenu de sa situation physique malgré ces cinquante ans qui ne la classent pas encore dans la catégorie du 3<sup>e</sup> Age.

Depuis 1984, elle ne s'en est heureusement jamais servie mais c'est une grande sécurité pour elle : « Je sais que je serais secourue dans le quart d'heure qui vient. Avec ça et le téléphone, je me sens beaucoup moins seule ».

### Comment demander une Télé Alarme

Toute personne âgée de 65 ans, ayant le téléphone et dont l'état de santé le justifie, peut solliciter l'installation de ce dispositif auprès du C.C.A.S. : 2, rue Montpelliéret. Actuellement, les Télé Alarmes sont à télé-commande.

## FOYER D'HEBERGEMENT TEMPORAIRE

### Se réadapter au quotidien

Dans certains moments difficiles de la vie : convalescence, rudesse de l'hiver... il est nécessaire, pour les personnes âgées, d'être hébergées temporairement avec tout le confort. C'est ce que propose le C.C.A.S. avec son service d'hébergement temporaire.

De nombreuses situations de précarité conduisent à transférer en établissement d'hébergement collectif, des personnes âgées ayant besoin d'un simple soutien temporaire. Ces personnes sont momentanément privées de l'aide familiale ou du voisinage. Il s'agit le plus souvent de situations de réadaptation sociale, d'inadaptation du logement après un séjour hospitalier ou encore du mauvais état, de l'inconfort de l'habitat pendant la période d'hiver.

Depuis le 1<sup>er</sup> janvier 1985, une possibilité d'hébergement temporaire est possible pour les personnes âgées dans les résidences-foyers du Centre Communal d'Action Sociale.

Pour palier à ces situations de précarité, des équipements d'hébergement temporaire peu-

vent assurer la sécurité affective et psychologique des personnes âgées. Il permettent d'éviter la rupture définitive avec le domicile, d'éviter des hospitalisations non indispensables qui risquent de déstabiliser les personnes âgées, de soulager momentanément les familles et les voisins de la prise en charge d'une personne âgée qu'ils assurent toute l'année.

Les Résidences-Foyers du Centre Communal d'Action Sociale peuvent héberger les personnes du 3<sup>e</sup> Age pour une durée allant de 2 jours à 1 mois.

Conditions d'admission :

Il faut être âgé de 65 ans ou retraité ou handicapé non dépendant.

Une participation financière peut être demandée suivant les revenus.

## AIDES - MENAGERES

### « Les fées du logis »

Véritable auxiliaire de vie, les aides-ménagères sont les « petites fées » des personnes âgées. Elles ne se contentent pas de faire le ménage mais savent sourire et écouter nos aînés.

Les aides-ménagères du C.C.A.S. tiennent une grande place auprès des personnes âgées. Elles ne remplissent pas seulement de « femmes de ménage », elles sont surtout auxiliaires de vie. Elles aident les personnes du 3<sup>e</sup> Age dans les tâches quotidiennes : elles font les commissions, remplissent les papiers administratifs et prêtent une oreille bienveillante. Un sourire, un mot gentil chassent bien souvent la solitude et compensent à l'absence des enfants et des petits-enfants.

Marie-Christine, l'une des aides-ménagères que nous avons rencontrée : « Nous avons, avec mes collègues, l'impression d'être effectivement très utiles car toutes ces personnes âgées dont on s'occupe, du fait de leur isolement et de leurs moyens financiers limités, termineraient leurs jours, pour la plupart, dans des hospices ».

Nous participons pleinement au maintien des personnes âgées à domicile, c'est de la véritable politique sociale ».

Tout en essayant délicatement les bibelots dans la bibliothèque de Marie, l'une des personnes âgées dont elle s'occupe, Marie-Christine poursuit : « Vous savez, l'utilité dont je vous parle est souvent à double sens. Si nous apportons quelque chose aux personnes âgées, celles-ci

nous le rendent avec beaucoup de gentillesse ».

Nous avons aussi rencontré Marie, une alerte septuagénaire, auréolée de cheveux blancs : « Marie-Christine, c'est vrai, m'est totalement indispensable, j'attends ses visites avec impatience ».

Vous êtes à la retraite, le C.C.A.S. peut vous fournir une aide-ménagère qui sera prise en charge soit par l'aide sociale (si vous percevez le Fonds National de Solidarité), soit par votre Caisse de Retraite.

Il vous faut avoir 65 ans. Si vous avez moins de 65 ans, une carte d'invalidité, si vos revenus sont inférieurs au plafond d'aide sociale et que votre handicap vous empêche d'accomplir les actes quotidiens de la vie, vous pouvez prétendre à une aide-ménagère.

Pour tous renseignements : adressez-vous au : Service des Aides Ménagères du Centre Communal d'Action Sociale : Rue Montpelliéret Tél. 67.60.58.44.



PORTAGE DE REPAS A DOMICILE

La tournée de Françoise



On peut les conserver au réfrigérateur jusqu'à la date limite indiquée sur l'opercule.

Les services de la Ville placent au domicile des bénéficiaires un four pour le réchauffement des barquettes s'ils ne disposent pas d'un équipement suffisant.

La pose et le prêt du four sont absolument gratuits et l'installation est faite dans les 48 h qui suivent l'acceptation du dossier.

Les menus sont élaborés par une esthéticienne qui tient compte des besoins spécifiques du 3e Age. Ils sont communiqués tous les mois, ce qui permet d'équilibrer les repas de la journée. Il est possible de demander quatre types de régime : sans sucre, sans sel, sans gras, mou (mais non mixé).

Les bénéficiaires qui suivent un régime spécial doivent fournir un certificat médical.

Comment bénéficier de la livraison des repas à domicile

Pour s'inscrire, inutile de vous déplacer, il suffit de vous déplacer en téléphonant au numéro suivant : 67.60.58.44, poste 356-350. Pour toute demande : une enquête est faite par les assistantes sociales du CCAS afin de déterminer, d'une part si la personne peut prétendre à ce service, d'autre part le tarif qu'elle va payer compte tenu de ses ressources.

TRANSPORTS

Gratuité des bus de la ville pour le 3e Age

Toutes les personnes âgées de 65 ans et plus domiciliées dans la commune de Montpellier ou les invalides âgés de 60 à 65 ans peuvent bénéficier de la gratuité sur toutes les lignes de la SMTU grâce à la Carte Orange du Troisième Age, délivrée par la Mairie de Montpellier.

Pour obtenir cette carte, rien de plus simple. Il suffit de s'adresser à la Mairie muni d'une photo d'identité, de sa carte d'identité et d'une quittance de loyer (ou d'une facture de téléphone ou d'EDF) prouvant que l'on habite Montpellier.

Dans le numéro du mois de novembre de « Montpellier Votre Ville », vous trouverez la suite du Dossier consacré au 3e Age : Les Clubs de 3e Age Les Résidences-Foyers

AGE D'OR INFORMATIONS magazine cover with text 'vive la rentrée!' and a photo of a car.

L'Age d'Or est un club fondé par la Municipalité destiné à proposer des activités de loisirs, de culture, de sports au 3e Age. Les membres de l'Age d'Or bénéficient de tarifs spéciaux pour les manifestations culturelles de la Ville : de nombreuses excursions et voyages sont organisés, spécialement pour eux.



Bal de l'Age d'Or à la Salle des Rencontres de la Mairie.



Sortie culturelle de l'Age d'Or avec le Club d'Astronomie : observation des taches solaires.

LANCEMENT DE LA TELEVISION LOCALE

Télé Soleil

Le grand projet est devenu réalité. Le 9 octobre à 19 h les abonnés de Téléservice recevront Télé Soleil, la chaîne des habitants de Montpellier. Depuis le 3 novembre 1983, date du lancement du Plan Câble par le Gouvernement, que de chemin parcouru. Aujourd'hui Télé Soleil répond à vos attentes, vous dit tout de la vie de la cité et s'ouvre sur le monde. Tout ce qui bouge dans votre ville, les activités culturelles, les loisirs, vous seront proposés et vous participerez ainsi en direct à la vie locale.

Télé Soleil se lève

Télé Soleil diffusera ses programmes tous les jours de 18 h à minuit, soit 42 heures d'un programme hebdomadaire original, varié, propre à satisfaire les téléspectateurs.

Les points forts

Parmi les choix importants de programmation qui ont été faits par Alain Léonard-Matta, le Directeur des Programmes, on peut mettre en avant le sport local, les informations, la création d'émissions à succès adaptées à Montpellier (du type « Dossiers de l'écran », « 7/7 », « Top 50 »...). Et enfin, des émissions de grande qualité intéressant le public mais traditionnellement programmées à des heures trop tardives sur les autres chaînes.

Des horaires originaux

Télé Soleil propose trois grands rendez-vous à ses abonnés :
- La tranche 18 h/18 h 50 : émission grand public : - hit-parade : clips, musique, - chronique locale : l'actualité montpelliéraine au quotidien.
- La tranche 19 h/20 h : - les services : messagerie, petites annonces... - l'animation : jeux, - la promotion : présentation des temps forts du jour et de la semaine.
- La tranche 22 h/24 h : - émissions grand public : films, séries...

Les grands rendez-vous de Télé Soleil

- Jeux : présentés par deux animatrices à tour de rôle, ces jeux permettront de gagner des lots, des abonnements, des places pour des spectacles ou manifestations diverses.
• Hit-parade : il s'agit d'une émission du type « Top 50 », diffusée une demi-heure avant celui de Canal+ en co-production avec NRJ. Animateurs, clips, invité vedette, etc.
• Chronique locale : un ou deux animateurs dissertent sur l'actualité quotidienne montpelliéraine sous forme de potins, de petites phrases, d'indiscrétions...
• Magazines : temps fort du programme un magazine mer-montagne tout en image, deux heures de sport le lundi, et des rendez-vous avec le cinéma, la mode, la vie culturelle de notre ville.
• Humour : du lundi au samedi, une série de sketches courts.
• Découvertes : émissions de grands reportages (ex.: les trains du monde, les grandes métropoles) deux fois par semaine.
• Arts contemporains : une émission hebdomadaire sur les arts plastiques, un artiste explique son œuvre, sa motivation.
• Concerts : une fois par semaine, 1 h 30 de concert classique, moderne, jazz ou varié.
• Zoom local : programmée à partir de novembre 87 en milieu de semaine, cette émission, particulièrement ouverte aux Montpelliérains, traitera par exemple des implications locales d'un fait de société de portée nationale.
• Informations : autre temps fort de la grille, un magazine hebdomadaire d'informations qui se présente comme un journal vivant de l'actualité montpelliéraine. Programmé le week-end, ce magazine sera rediffusé plusieurs fois dans la semaine à des heures différentes.

• L'invité : chaque dimanche Télé Soleil reçoit pendant une heure un invité d'importance locale, régionale ou nationale dont la présence dans notre ville est liée à un événement. Issu d'horizons divers (économie, monde du spectacle, politique, etc.), cet invité réagit à l'actualité locale, s'explique sur sa venue et fait part de ses projets.
• Films : les cinéphiles ne sont pas oubliés, films d'auteurs, science-fiction, karaté, horreur, angoisse, humour et même érotisme. Deux téléfilms complètent la programmation des longs métrages.
• Genres divers : autre rendez-vous proposé sur Télé Soleil : le théâtre (boulevard, classique, café-théâtre). Complément de programme décidément varié, des courts-métrages et documentaires de tous genres, des feuilletons français et étrangers et des séries.

Le câble c'est aussi

- Les 6 chaînes françaises : - du service public : canal 2 : A2, canal 3 : FR3 - du privé : canal 1 : TF1, canal 4 : Canal+ (crypté), canal 5 : La 5, canal 6 : M6.
• Les chaînes périphériques : canal 7 : TMC (Télé Monte Carlo), canal 8 : RTL (Radio Télé Luxembourg).
• Les chaînes Européennes : canal 12 : TVE (1re chaîne Espagnole), canal 13 : RAI (1re chaîne Italienne).
• Les chaînes spécial câble : canal 9 : TV5, canal 10 : Télé Soleil, canal 11 : canal J, canal 14 : Sky Channel (anglais), canal 15 : Super Channel (anglais).

Alors venez, dès à présent, découvrir la télévision par câble :

A NOTRE POINT D'ACCUEIL ouvert au public : Du lundi au vendredi de 9 h à 19 h.

Du 9 au 18 octobre, Montpellier Téléservice sera présent à la Foire Internationale de Montpellier. Un stand se trouvera dans le Hall H. VENEZ NOUS VOIR !

MONTPELLIER TELESERVICE - Dépêchez-vous

- Pour savoir si votre logement se trouve en zone câblée.
- Pour réserver dès maintenant votre raccordement.
- Pour connaître les conditions d'abonnement.

REMPLISSEZ ET RETOURNEZ-NOUS DE COUPON

Coupon form with fields for Nom, Prénom, Adresse, Code Postal, Tél. and checkboxes for 'avant 1/1/81' and 'après 1/1/81'. Includes 'Répondez dès maintenant' and address 'MONTPELLIER TELESERVICE ESPACE RICHTER, 1, Avenue de la Mer - 34000 Montpellier - Tél. 67.65.67.65.'

En bref.....

MAISON DE L'EUROPE Assemblée Générale 22 octobre - 18 h

« Développer un climat de paix et d'amitié entre tous les peuples d'Europe en créant des liens culturels amicaux entre les citoyens de ces pays ».

Tel est le projet des animateurs de la Maison de l'Europe inaugurée le 20 mai dernier par Georges Frêche et M. Sutra de Germa, Député Européen.

Voyages, échanges, débats, cours de langue ou de conversation vous sont proposés dans le cadre de cette institution.

Renseignements : Montpellier : 1 411, rue Fontcouverte (Permanence le jeudi : de 17 h à 19 h).

MONTPELLIER Accueil

L'Association « Accueil des villes françaises » a pour but l'accueil et l'intégration des personnes et des familles nouvellement arrivées dans la Ville et la Région.

Son action s'étend également à toutes les personnes qui la sollicitent. Toute l'année, la Maison de Montpellier Accueil propose des manifestations amicales qui sont avant tout des moyens de rencontres : connaissance de la peinture, discussion autour d'un livre, conférence, promenade en car pour connaître la Région ainsi que des activités sportives variées. La réunion de rentrée de Montpellier Accueil aura lieu lundi 5 octobre à 17 h, Salle Pétrarque. Renseignements : 67.54.06.97.

AVIS AUX ELECTEURS

La période de dépôt des demandes d'inscriptions sur la liste électorale de la Ville de Montpellier ou de modifications d'adresse électorale prend fin le 31 décembre 1987. Sont concernés, les personnes ayant changé de domicile à l'intérieur de la commune et les jeunes gens, de nationalité française qui atteindront 18 ans révolus avant le 1er mars 1988.

Pour tous renseignements : Bureau des Elections à la Mairie (de 8 h 30 à 17 h) - Tél. 67.34.70.00

A MONTPELLIER, CHOISIR UNE MAISON INDIVIDUELLE, UN APPARTEMENT, UN TERRAIN, C'EST CHOISIR :

- QUARTIER NORD — PROCHES DES HÔPITAUX ET FACULTES
La Belle Aiguelongue • Appartement du Studio au 3 P • Villa du 3 P au 5 P
Le Père Soulas • Du Studio au 2 P
— QUARTIER SUD —
La Butte Richemont • Appartement du Studio au 4 P
L'enclos Richemont • Villa Duplex du 3 P au 6 P
— QUARTIER OUEST — ENTRE LA CROIX D'ARGENT ET SUPER M
Montpellier Village • Appartement du Studio au 4 P • Villa du 3 P au 6 P • Locaux commerciaux

47, quai du Verdanson 34000 Montpellier Tél. 67 72 03 10

urbat NOUVEAUX PROGRAMMES AU CENTRE VILLE
• Antigonie Rés. Moulin de l'Evêque
• Rue Haguenot Rés. Le Beaulieu
• Rue Buffon Rés. Buffon
• Rue du Jeu de Mail des abbés Rés. Jardin Nazareth

**E.T.E.C.**  
**SOCIETE D'ETUDES TECHNIQUES  
 ET DE COORDINATION**  
 Un bureau d'études régional met son savoir-faire  
 au service de vos projets.

- Urbanisme • Assainissement • Infrastructure VRD • Génie Civil
- Bâtiment • Economie d'énergie • Réhabilitation • Sécurité Incendie
- Ordonnancement • Pilotage • Coordination • Conseil et expertises

Lotissement La Métrairie N° 10  
 Rue des Cours - 34100 Montpellier  
**S.A.R.L. E.T.E.C.** ☎ 67.47.93.00

CHAUFFAGE, PLOMBERIE  
 CLIMATISATION

**ORO**  
 CHAUFFAGE  
 INSTALLATION - ENTRETIEN  
 CHAUFFAGE CENTRAL ET SOLAIRE  
 ZINGUERIE - SANITAIRE  
 52, Avenue Charles Flahaut  
 34000 MONTPELLIER - ☎ 67.41.20.33

**SOGEA**  
 LANGUEDOC ROUSSILLON

S.N.C. au Capital de 29 000 000 F

Siège Social : 381, avenue du Mas d'Argelliers  
 B.P. 3529 - 34048 MONTPELLIER CEDEX  
 Téléphone : 67.92.12.86 - Télex : 480.622

**SOMEL** Société Méditerranéenne  
 d'Electricité SOCIETE ANONYME  
 au Capital de 950 000 F

Les Coutaux - Route Départementale 116 E  
 34430 SAINT-JEAN-DE-VÉDAS  
 Tél. 67.42.76.70 (5 lignes groupées)  
 Centre de Travaux du Roussillon :  
 Rue Jean-Baptiste Biot - Z.I. Nord - 66000 PERPIGNAN  
 Tél. 68.52.79.16

**MD**  
 Le mobilier  
 composable

Mobilier contemporain  
 Ambiance / Synthèse  
 23, Bd Rabelais  
 Montpellier  
 67.22.01.91

**Entreprise Travaux MICHEL**  
**ETM** TRAVAUX PUBLICS  
 ASSAINISSEMENTS  
 V.R.D.  
 MAÇONNERIE  
 CANALISATIONS et POSE  
 EDF - GDF

Bureaux : Z.I. Mas d'Astre  
 34000 MONTPELLIER  
 ☎ 67.27.43.00

Correspondance : 25, Route de Montpellier  
 34430 Saint-Jean-de-Védas - ☎ 67.27.42.77

**ART'CO** COSTE  
 DIFFUSION PEINTURES

papiers peints - peintures  
 revêtements - moquettes

Rue St-Hilaire - MONTPELLIER  
 ☎ 67.65.69.65

**Le Zénith :**  
 un cadre branché  
 pour le développement  
 culturel de Montpellier.

**M.M.B.T.P.**  
 2595, Bd Paul Valéry  
 34100 Montpellier  
 ☎ 67.47.19.09

TERRASSEMENT - V.R.D.  
 ASSAINISSEMENT  
 DEMOLITION  
 MAÇONNERIE GENERALE

**L'ÉVÉNEMENT À MONTPELLIER**

**BAURES**  
 OUVRE  
 UNE NOUVELLE  
 SALLE D'EXPO.

Du nouveau  
 dans la cuisine  
 de rêve !



**BAURES** (à 200 m du Corum)  
 21, Avenue de Nîmes - 34000 Montpellier - Tél. 67.72.45.23

Présent à la Foire  
 de Montpellier  
 du 9 au 18  
 octobre 1987  
 Stand 356 - Secteur E

L'idéal !  
 dans les salles  
 de bains  
 de charme !

Heures d'Ouverture :  
 Mardi : 9 h 30/12 h et 14 h/19 h - Mercredi, Jeudi Vendredi : 9 h/12 h et 14 h/19 h - Samedi : 9 h/12 h et 14 h/18 h 30.

CHAUFFAGE : dépannage, installation, contrat  
 d'entretien, chaudière :  
 Fuel • Gaz • Pompe à chaleur • Solaire • Climatisation

PLOMBERIE : sanitaire, zinguerie :  
 Pose anti-tartre • Adoucisseur

**LYRON  
 JACQUES**  
 S.A.R.L. au capital de 50.000 F  
 Les Aiguerelles Basses - 171, rue Géode - 34000 MONTPELLIER  
 Tél. 67.65.48.93

# MONTPELLIER LEADER FRANÇAIS DE LA CREATION D'EMPLOIS

## 4 500 emplois supplémentaires créés dans le District de Montpellier en deux ans (1985/1986)

Montpellier a été distingué par l'Institut de l'Economie Urbaine et l'ESSEC comme lauréat 87 du Prix de la Communication Economique des Villes pour « la très grande qualité et la rigueur du marketing urbain de Montpellier qui se traduit par des images vivantes et séduisantes ». Ce Prix a été remis officiellement à Georges Frêche par Georges Bonin, Président du Jury sur la Place de la Comédie le 26 septembre dernier. Mais, au-delà de cette distinction nationale, ce qui importe ce sont les résultats concrets des campagnes de promotion et leurs retombées économiques : 4 500 emplois supplémentaires créés en 2 ans dans le District de Montpellier. Pour en savoir plus, nous avons interrogé Jean-François Carencu, Directeur Général du District.



Usine ABX : 50 emplois créés. A l'inauguration, le 23 septembre dernier, de gauche à droite : Patrick Geneste, Adjoint au Maire, Hélène Colas, Conseillère Municipale, Georges Frêche, Député-Maire et Jean-Edouard Robert, PDG d'ABX.

● On annonce 4 500 emplois créés en deux ans dans le District. Que recouvre exactement ce chiffre ?

Ce n'est pas 4 500 emplois créés, mais 4 500 emplois supplémentaires. Ce chiffre est le résultat de la différence entre les emplois créés et les emplois supprimés. 4 500, c'est considérable ! et c'est la place du District de Montpellier au premier rang

des agglomérations pour la création d'emplois de 81 à 86. Seules les agglomérations de Toulouse, Angers, Aix-en-Provence et Rennes présentent des chiffres positifs de création d'emplois.

● Pouvez-vous donner des précisions sur la nature des emplois créés ?

Ces 4 500 emplois sont calculés sur les années 1985 et 1986

cumulés. Ils se répartissent en 3 300 emplois salariés ASSE-DIC et 1 200 emplois publics, para-publics ou professions libérales.

En ce qui concerne les emplois ASSE-DIC, sur lesquels nous possédons les analyses les plus fines, il s'avère que ces créations d'emplois supplémentaires se répartissent convenablement sur l'ensemble des communes du

District. Montpellier joue donc bien son rôle de ville centre à l'intérieur du District, puisque toutes les communes du District profitent de cette croissance de l'emploi.

En ce qui concerne les secteurs de l'activité et c'est là un point extrêmement important l'emploi industriel augmente sur l'agglomération. C'est d'ailleurs la seule en France. Le commerce certes est en forte expansion mais il s'agit là d'une conséquence de l'afflux de population et de l'augmentation de l'activité économique elle-même hors commerce.

● Quand on examine les chiffres de Montpellier et ceux de la région, on constate un écart important. Les emplois créés à Montpellier ne le sont-ils pas au détriment de la région ?

Il est vrai que Montpellier, capitale régionale, crée des emplois tandis que le reste du Languedoc-Roussillon accuse une certaine stagnation.

Mais n'y voyez aucun impérialisme de la part du District de Montpellier ! Les emplois créés le sont dans des secteurs qui supposent un environnement universitaire technologique et de recherche qu'on ne trouve qu'à Montpellier.

Si les entreprises créatrices d'emplois n'avaient pas été accueillies dans notre ville, la plupart seraient parties dans d'autres technopoles situées dans d'autres régions.

La capitale régionale a une vocation de locomotive qu'elle assume totalement.

Développer la région, c'est développer Montpellier et assurer la diffusion de cette croissance dans l'ensemble de la région.

Pour sa part, le District de Montpellier et Montpellier Technopole est prêt à le faire. Mais il ne peut y avoir de croissance de la région sans croissance d'un pôle fort qui est la capitale régionale.

Avez-vous une recette pour faire venir des entreprises dans le District ?

Je ne dirai pas une recette. Il y a à la base une volonté politique affirmée et des élus qui se sont dotés des moyens pour faire aboutir cette volonté.

Ces moyens, c'est tout d'abord une politique de communication qui a permis de donner à la ville une image de dynamisme, de vitalité, et de « bien-vivre », qui dépasse aujourd'hui les frontières de l'Europe.

C'est ensuite une politique d'environnement de l'entreprise que ce soit au niveau sportif, culturel, social ou urbanistique. La politique menée par les communes de l'agglomération de Montpellier, et notamment par Montpellier, participe à cet accueil.

C'est enfin de manière très technique, et c'est là le rôle des services du District, la mise en place de procédures spécialisées au niveau immobilier, financier, technologique même, pour assurer à l'entreprise qui s'installe à Montpellier, des interlocuteurs et des réponses précises à toutes les questions qu'elle se pose.

# LA TELEVISION CABLEE, POUR CHANGER QUAND ÇA VOUS PLAÎT!..

**14 CHAINES FRANÇAISES ET ÉTRANGÈRES**  
 Sans changer de téléviseur, vous abonné au réseau câblé, vous aurez accès à toutes ces chaînes. Des programmes variés, une couverture directe des plus grands événements mondiaux, une chaîne sans violence spécialement destinée aux enfants, vous pouvez désormais, selon l'humeur du moment, vous confectionner un programme sur mesure.

**1 CHAÎNE POUR MONTPELLIER**  
 Dès le 9 octobre, sur le réseau câblé, Montpellier aura sa télé. Six heures de diffusion journalière à partir de 18 heures, des reportages sportifs locaux, des films quasiment inédits à la télévision, des émissions-rencontres, un magazine hebdomadaire d'information, autant de programmes qui intéressent directement les Montpelliérains.

**UNE QUALITÉ EXCEPTIONNELLE**  
 Avec la télévision par câble, choisir son programme est une véritable fête. En outre, la qualité de son et d'image est exceptionnelle et vous offre un confort d'écoute jamais atteint. Renseignez-vous pour savoir si votre quartier est en zone câblée et venez, dès à présent, découvrir la télévision par câble à notre point d'accueil Espace Richter.

**LA TELEVISION PAR CÂBLE  
 LE GRAND PROJET EST DEVENU RÉALITÉ**

**MONTPELLIER  
 TELESERVICE**  
 ESPACE RICHTER  
 67.65.67.65

# MONTPELLIER LANGUEDOC-ROUSSILLON TECHNOPOLE:

## Une ambition pour l'emploi

La mutation de société dans laquelle nous sommes engagés produit des effets négatifs dont le pire est le chômage. Cette situation requiert de notre part une imagination et volonté dans la recherche des solutions à ce fléau social. Une analyse du bassin d'emploi de Montpellier et plus généralement de la Région Languedoc-Roussillon, fait apparaître que nous pouvons exploiter, dans ce but, des richesses naturelles ou héritées de l'histoire de notre Cité.



André Vézinhét, Premier Adjoint, Conseiller Général du Canton de La Paillade, spécialiste de l'Agronomie.

MONTPELLIER, capitale de Région, tire une large part de son rayonnement des universités qu'elle abrite, en particulier de son université de médecine au passé prestigieux. Les laboratoires de recherche ou d'industrie pharmaceutique, un important centre hospitalier régional, contribuent aussi largement à ce rayonnement. Ajoutons que les journées du Salon Euromédecine par l'écho qu'elles rencontrent ont d'ores et déjà donné une audience internationale à ce pôle biomédical.

méditerranéen alliant les plaisirs du bord de mer à un arrière-pays d'une extrême richesse. Ces deux atouts autorisent les plus grandes ambitions dans le domaine du tourisme international quand on sait que la société des loisirs ne pourra aller qu'en se développant.

### Une stratégie de lutte contre le chômage et pour l'emploi

La description sommaire des cinq pôles d'activités de la technopole Montpellier Languedoc-Roussillon, que nous venons d'énumérer, a permis de définir une logique de développement mais au-delà et surtout, une stratégie de lutte contre le chômage et pour l'emploi.

● Avec le pôle biomédical, nous devons répondre à une nécessité devenue de plus en plus aiguë qui consiste à préserver la santé. Ce besoin dans les sociétés modernes sera de plus en plus fort et nous devons mobiliser nos énergies à la résolution des problèmes qu'il pose. L'économie d'une ville et d'une région peut prendre appui sur cette donnée pour orienter son développement sans risque majeur d'échec.

● Avec le pôle agricole, nous devons répondre à une nécessité devenue de plus en plus aiguë qui consiste à préserver la santé. Ce besoin dans les sociétés modernes sera de plus en plus fort et nous devons mobiliser nos énergies à la résolution des problèmes qu'il pose. L'économie d'une ville et d'une région peut prendre appui sur cette donnée pour orienter son développement sans risque majeur d'échec.

● Avec le pôle informatique et intelligence artificielle, nous sommes appelés à concourir aux multiples efforts nécessaires pour accroître le gain de productivité d'un appareil de production en recherche d'efficacité et de compétitivité. N'ayons à ce sujet aucun doute, c'est la seule stratégie qui se puisse défendre dans une économie moderne. Les bénéfices de cette démarche seront réinvestis dans une nouvelle organisation sociale devenue inéluctable. Les emplois à créer dans ce domaine doivent venir compenser ceux

qui disparaissent dans des systèmes de production devenus obsolètes.

● Avec le pôle « nouveaux modes de communication », c'est un nouvel espace dans l'échange entre les hommes qu'il nous est demandé d'inventer. L'interactivité clé de voûte de cet édifice à construire, appellera de très nombreux acteurs. L'imagination au pouvoir est, en ce domaine, le seul recours. Il nous appartient de faire naître l'emploi dans cette logique d'un développement nouveau. Cet emploi est diversifié puisqu'il suppose à la fois la conception et la mise en œuvre d'un vaste chantier puis le fonctionnement de l'outil de communication ainsi créé.

● Avec le pôle du tourisme, c'est l'exploitation d'une richesse naturelle qui est posée. Nous devons à la fois la préserver par des aménagements bien pensés et la faire connaître. La méditerranée et notre littoral attirent de plus en plus de touristes et notre mission d'aménageur de l'espace est ici essentielle. Notre région a joué dans l'histoire de l'humanité un rôle majeur. Les témoignages qui en attestent sont nombreux plus particulièrement dans l'arrière-pays. Nous devons à aussi exercer notre imagination pour favoriser l'accès le plus large à ces richesses. L'emploi doit trouver en ce domaine une source majeure de développement. Montpellier métropole.

Ainsi, sur la période de 1983 à 1985, le GIP Reclus à partir des chiffres UNEDIC enregistre une augmentation de la population active de 3 700 personnes sur les

régionale doit y jouer son rôle de tête de pont avec son aéroport international, son Corum, ses nombreux festivals, ses équipements hôteliers, etc...

### Une politique de développement qui porte ses fruits

Ces différents éléments sont, à la fois ceux d'un dispositif et d'une logique de développement, nous avons voulu indiquer notre volonté de combattre le chômage. On aurait cependant tort de croire que cette logique ne s'inscrit que dans le long terme ; d'ores et déjà des résultats positifs sont enregistrés, même si la création d'emplois est fortement concurrencée par un solde migratoire très fort des chômeurs qui font plus volontiers le choix de vivre leur difficulté dans notre région que dans des régions moins hospitalières.

Ainsi, sur la période de 1983 à 1985, le GIP Reclus à partir des chiffres UNEDIC enregistre une augmentation de la population active de 3 700 personnes sur les

communes du District Urbain de Montpellier. Ce mouvement va d'ailleurs en s'accroissant puisque pour la seule année 1985, la source ASSEDIC indique un solde net 1 800 emplois supplémentaires dans l'aire géographique du District. A ces emplois ASSEDIC, il convient en outre d'ajouter la création d'emplois publics et parapublics qui ne sont pas pris en compte dans ces chiffres.

Ces résultats encourageants ne doivent pas nous faire perdre de vue que le chemin sera dur et long. Mais le chômage ne pourra être vaincu qu'au prix de l'imagination, de la volonté, de l'innovation technologique et de l'exploitation des richesses existantes. Montpellier et sa région n'en manquent pas. A nous de savoir les utiliser pour le bien commun il n'y a rien qui vaille mieux que de se consacrer à cette tâche exaltante.

André Vézinhét, Vice-Président du District Urbain de Montpellier, Premier Adjoint au Maire de Montpellier.

## SALON DE LA COMMUNICATIQUE

### Une vitrine pour le Sud

La qualité professionnelle du Salon de la Communicatique se confirme d'année en année. Son succès sans cesse croissant reflète bien le dynamisme et la vitalité du « pôle informatique, robotique et intelligence artificielle » de la Technopole Montpellieraine.

Le Salon de la Communicatique, organisé par la Ville de Montpellier et le District s'inscrit dans l'ambition de Montpellier L.R. Technopole de faire de notre ville et de notre région :  
● Un pôle d'accueil et de développement des nouvelles techniques,  
● Un trait d'union technique, scientifique et culturel entre les pays nordiques et méditerranéens.  
L'analyse des chiffres du 4<sup>e</sup> Salon qui s'est tenu au prin-

temps 87 confirme le succès de cette manifestation.  
● La superficie du Salon a augmenté de +9 %.  
● Le nombre de visiteurs s'est accru de +17 % en 1987. 1984 : 5 000 visiteurs. 1987 : 12 300 visiteurs.  
● La qualité des visiteurs a changé : on compte en 1987 plus de cadres supérieurs et de PDG que les années précédentes.  
● L'origine des visiteurs n'est plus limitée au seul département de l'Hérault.

53 % : Hérault,  
75 % : Région Languedoc-Roussillon,  
16 % : Régions voisines (12 % Midi-Pyrénées et 4 % Provence Côte d'Azur).  
Le Salon de la Communicatique, vitrine de la Technopole, devrait prendre dans l'avenir une nouvelle dimension.  
Max Lévia, Conseiller Municipal, Délégué à l'Informatique et à la Vidéo-Communication.

### PIVOT

S.A.R.L.  
Siège Social :  
Chemin de Tourtorel, 34880 Laverune  
Tél. 67.75.58.47 et 67.42.81.99  
PEPINIERE D'ORNEMENT  
CREATION ENTRETIEN PARCS & JARDINS

### ATHENA

L'immobilier contemporain  
commercialisé par SOGERIM 67.64.34.64  
Une petite résidence de standing sur les promenades d'Antigone

### MNF s.a. midi languedoc frais

sur la région du Languedoc-Roussillon  
GROSSISTE en Produits Laitiers  
beurre, œufs, fromage, charcuterie et produits surgelés  
Zone Industrielle, Route de Perpignan 11000 Narbonne  
Chemin du Pas du Loup 34000 Montpellier  
Tél. 67.42.42.88 Tél. 68.41.56.01

### EXCEPTION

Tout le prêt à porter de marque

HOMMES  
FEMMES  
ENFANTS

39 bis, Cours Gambetta  
34000 MONTPELLIER  
Tél. 67.58.83.29  
(cacharel stock)

### CGEE ALSTHOM

Agence de Montpellier :  
27, Avenue de Nîmes - 34000 MONTPELLIER

### Ent. Bedos et Fils

Plomberie - Sanitaire  
Chauffage  
Vente Pièces Détachées  
Plomberie - Sanitaire  
27, rue de Verdun  
67.58.43.67  
MONTPELLIER

140 F/mois pour aller partout !  
Voyagez à la carte, c'est un bon plan : pour 140 F par mois vous êtes gagnant sur toutes les lignes.  
Non seulement notre carte verte mensuelle est économique, c'est une des moins chères de France, mais en plus elle vous facilite la vie : vous allez où vous voulez, quand vous voulez.  
Et toujours en ignorant les composteurs !  
Comptez avec notre carte verte mensuelle. Quand vous l'aurez, elle ne vous quittera plus !

## Passez au vert !

LA CARTE VERTE MENSUELLE TOUS TRAJETS, UNE DES MOINS CHERES DE FRANCE. SCOLAIRES/ETUDIANTS/SALARIES.

Entre nous ça roule!  
SMTUM  
SOCIÉTÉ MONTPELLIENNE DE TRANSPORT LIBRE  
Toujours plus de missions, toujours plus de passion.

# MONTPELLIER



Collecte en 4x4 à même la plage.



Photo Tony JACQUONELLI



La place du marché Jean-Jaurès.

### Collecte des ordures ménagères Nettoie des rues Ramassage des déchets industriels MONTPELLIER

351, Rue de la Castelle - BP 1231  
34011 Montpellier Cedex - 67.27.20.21

# TECHNOPOLE ET STRUCTURE SPATIALE DE LA VILLE :

## Le cas de Montpellier

Jean-Paul Volle et Robert Ferras, Maître de Conférence et Professeur à l'Université Paul Valéry, rattachés au Centre de Recherche de la Maison de la Géographie se sont interrogés sur les rapports qui associent le concept de technopole aux structures spatiales de la ville-support. Ils ont pris le cas de Montpellier comme exemple type de leur étude. Nous reproduisons ci-dessous un large extrait de leur article\*.



Antigone.

Un masculin, le technopôle désigne un lieu précis, fragment d'espace, point singulier d'un territoire où se concentrent et s'irradient mutuellement des activités économiques étroitement liées aux techniques nouvelles, fondatrices par leur caractère innovant du développement futur.

Au féminin, la technopole élargit le concept original et nous introduit dans un mouvement plus global, de portée générale. Elle est à la fois pôle technologique - ou multi pôles - et ville dotée de fonctions de polarisation régionale, associant donc dans un même lieu et dans un même temps puissance d'innovation et capacités de développement régional.

(...) La logique de la Technopole sous-entend-elle une nouvelle organisation de l'espace urbain ? Quelles sont les incidences de ce nouveau cours de développement sur les structures territoriales ? Ici comme ailleurs, les moyens se résument classiquement en un programme foncier et immobilier d'entreprises (zones et parcs d'activités mis en place par les groupes financiers et techniques habituels), en équipements d'infrastructures, en accès au réseau international des hautes technologies, en réseaux de structures d'assistance et de consultants... Mais plus qu'ailleurs peut-être, en fonction du rapport entre son ampleur et la dimension de la Ville, le projet montpelliérain

prend allure de modèle et rayonne sur l'ensemble de la Région. Il impose peu à peu une remise en ordre de l'organisation de l'espace urbain tant sur le plan économique que social ou strictement territorial.

Jusqu'aux années 80, la croissance démographique de Montpellier Capitale s'est effectuée essentiellement par apports migratoires d'une population active trouvant assez facilement du travail dans les administrations, les services publics ou privés, les grands chantiers.

Les flux d'étudiants en augmentation régulière et permanente ont maintenu sur la Ville une pression constante face à un marché de l'emploi qui se réduisait peu à peu.

Les sources traditionnelles d'attraction se sont progressivement taries et les politiques déflationnistes en matière d'emploi des grandes entreprises et des administrations ont d'autant plus contribué à alourdir le poids du chômage dans le bassin d'emploi que se sont maintenus des courants migratoires positifs.

Le résultat en est bien entendu une aggravation du chômage dit « de croissance » en même temps que la technopole montpelliéraine connaît un dynamisme exceptionnel de l'emploi et de la croissance démographique. Situation paradoxale, le solde des emplois et celui du

chômage sont tous deux largement positifs entre 1981 et 1986, ce qui place Montpellier au premier rang en France aussi bien pour la création nette d'emplois que pour l'aggravation du taux de chômage !

### Dynamisme exceptionnel de l'emploi et de la croissance démographique

En 1985, selon les sources UNEDIC, la croissance de l'emploi a été supérieure à 2 % dans le bassin d'emploi de Montpellier notamment dans le tertiaire (services marchands aux entreprises et aux particuliers) mais aussi dans le secteur industriel (BTP excepté) et en particulier dans les industries des métaux, électriques et électroniques. Selon les mêmes sources, le secteur tertiaire riche de 46 000 actifs sur 65 000 a progressé de 3 % par an en moyenne au cours des dernières années (le secteur public administratif et une large part du secteur public à caractère industriel et commercial sont exclus du champ de l'enquête, ce qui induit une forte minoration des données locales concernant le tertiaire).

Ce rythme annuel place Montpellier au premier rang national après Paris lorsqu'on apprécie en valeur relative la croissance du tertiaire de haut niveau.

Mais plus encore que le tertiaire dont on connaît l'importance

traditionnelle à Montpellier et le taux d'encadrement élevé, l'industrie surprend par sa relative stabilité voire sa légère progression. En 1986, avec près de 18 000 salariés UNEDIC, le bassin d'emploi de Montpellier prend la première place en Languedoc-Roussillon devançant de quelques 500 unités celui de Nîmes, et Montpellier est la première ville de la région tant par ses emplois industriels que par le chiffre d'affaires de son industrie. N'y a-t-il point là un effet majeur de la Technopole, de son environnement favorable aux entreprises, des politiques locales actives d'aide, d'incitation, d'assistance et de partenariat ? Se développe à Montpellier un tissu industriel original et selon les vœux de l'Association, un « tissu entrepreneurial » nouveau et dynamique fortement lié aux structures de Recherche. Le taux de création d'entreprise (12 pour 1 000 salariés) témoigne de ce dynamisme qu'illustrent aussi quelques réussites étonnantes. Maxitel France créé en 1984, un des premiers centres serveurs français, Semi-Engineering devenu depuis ASM Semy-Technologie dont les fabrications sont liées aux fibres optiques et aux appareils de mesure.

Au total, les quatre pôles de la Technopole (Biomedical et phar-

Axe prioritaire.



maceutique, Agropolis, Informatique - robotique - intelligence artificielle, Nouveaux médias) ont vu se créer en deux ans plus d'une vingtaine de petites unités, produits de l'essai-mage ou de la sous-traitance, sociétés nouvelles aux noms barbares pour l'homme de la rue, qui créent encore peu d'emplois et ne sont connues que des spécialistes. Mais elles situent bien le nouveau cours du développement économique local et les effets de synergie qu'exige l'exploitation industrielle des processus qu'elles mettent en œuvre. Milieu dynamique et effervescent, capable « d'exploits techniques », apte à traiter des marchés internationaux mais encore fragile sur le plan humain et financier (faiblesse des fonds propres, articulation difficile des secteurs de production, commercial et de gestion au sein de l'entreprise).

### Un vivier scientifique et technologique

Richesse du potentiel universitaire et de recherche d'une part, dynamisme d'un milieu industriel jeune, innovant, à fort capital d'ingénieurs et de techniciens, à haut niveau technologique et qui évolue vite d'autre part, donnent à Montpellier une nouvelle dimension industrielle



La Zac du Millénaire.

dans un espace quasi vierge. C'est alors que doivent être élaborées des stratégies autonomes de développement et de valorisation de ce que l'on dénomme habituellement « vivier scientifique et technologique ».

Schématiquement, la Technopole ouvre pour Montpellier une ère nouvelle inaugurée cependant par l'installation d'IBM en 1965. Le visage habituel de la ville rentière s'est effacé, celui de la ville hospitalo-universitaire par tradition s'estompe pour laisser place à un espace économique plus complexe où s'allient et se complètent des activités diverses longtemps perçues comme étrangères et laissées dans une ignorance réciproque. Mais il



Le Parc Euromédecine.

implique que la ville opère à plusieurs échelles et sache, au-delà de son espace proche (local et régional) investir plus loin, selon d'autres formes, pour s'affirmer dans un contexte européen et méditerranéen. Il convient de rappeler à ce propos que Barcelone n'est pas plus éloignée que Lyon et que Milan est plus proche que Paris.

Les deux dernières décennies ont si profondément bouleversé l'ordonnance urbaine de la cité qu'il pourrait paraître dérisoire de rechercher dans l'espace construit des options, des réalisations directement liées au choix de la Technopole. Il est bon de constater que référence ou non au vocabulaire, la ville n'a cessé en 20 ans d'être saisie par une frénésie de construction. Elle conserve toujours cette

allure de chantier en devenir qui lui accorde en permanence un air d'inachevé et renforce l'impression de mouvement, de croissance, de transformation. Ce furent d'abord les Facultés déplacées dans un immense Campus à la périphérie, puis la ZUP, les grands ensembles résidentiels et les premières zones industrielles, projets qui répondaient à l'afflux de population, au desserrement et à l'extension des activités traditionnelles, le tout accompagné par la réalisation d'infrastructures routières (autoroute, rooades, périphériques, parkings souterrains) toujours en chantier. Et un éternel retour au Centre où se multiplient ajouts et extensions : Polygone, Antigone, Corum.

économiques exigent maintes adaptations et révisions. Cependant, grâce à une habile politique foncière conduite depuis 1978, l'urbanisme « conservateur » sous forme de ZAD et de « concertation » avec le passage à la ZAC a débouché sur une véritable « ceinture » de zones d'aménagement, résidentielles ou d'activités qui conviennent fort bien aux projets de la Technopole. Les pôles spécifiques trouvent « vocation » à s'installer dans des zones devenues Parcs : Parc Euromédecine (ex Zoad), le plus ancien, en liaison avec le complexe hospitalier, Parc Scientifique Agropolis qui bénéficie près des Facultés d'une exceptionnelle concentration d'Instituts de Recherche et de terrains d'expérimentation, Parc du Millénaire situé entre l'usine IBM, le complexe de Grammont (Zénith) et l'aéroport de Fréjorgues, qui a pour vocation d'accueillir des entreprises liées à l'informatique, la robotique, l'intelligence artificielle et aux nouveaux moyens de communication. Chacun offre une gamme de terrains et d'immobilier d'entreprise largement diversifiée à des prix fonciers ou locatifs qui situent favorablement Montpellier sur le plan national. A l'Ouest, les « quartiers d'entreprises » de Tournezy et Val de Croze associent selon une formule originale emploi et habitat. C'est dans le cadre du District qu'il convient d'apprécier l'ensemble de ces opérations qui valorisent certaines zones de la Technopole :

- Les échangeurs autoroutiers à l'Est et à l'Ouest (Baillargues et St-Jean-de-Védas) avec de nouvelles zones d'activités relayant les anciennes zones industrielles voisines.

- L'avenue Pierre Mendès-France que relie le centre ville à l'échangeur de Montpellier-Est et à l'aéroport. Longtemps simple cordon ombilical, cet axe devient progressivement un boulevard urbain largement dépendant des projets « technopolitains ». Il s'achève sur les zones d'aménagement (plus de 300 ha disponibles) liées à l'aéroport ou situées à la rencontre du CD21 (route de la mer).

- L'axe de la mer en devenir, où convergent, autour de « l'espace Richter », du Lez canalisé et du futur port, la « tête » d'Antigone, le siège du Conseil Régional, et le cœur du réseau câblé en attendant que s'y fixe le nouveau pôle « Tourisme et Loisirs ».

- Le complexe universitaire longtemps éloigné, comme tenu à l'écart des autres activités économiques, qui trouve à se valoriser dans les orientations en cours (Parcs Euromédecine et Agropolis).

- Les premières garrigues lieu habituel de résidence des cadres aisés où s'implantent hypermarché, complexes de loisirs et campus universitaire privé (CD 986) et où le District réalise à Clapiers, non loin du Parc Agropolis, avec l'aide de la Communauté Européenne, de l'Etat, de la Région et du Département la Pépinière d'Entreprises CAP ALPHA. Cette opération est désignée « comme l'une des actions modèle de l'Association Montpellier L.R. Technopole, un élément essentiel de sa stratégie » (Pépinière d'entreprises de Clapiers, Etude générale, District de Montpellier, 1986).

Les logiques de la Technopole remettent certes pas en cause l'ensemble des options de développement spatial de l'agglomération mais influent grandement sur les orientations en cours. Le Campus universitaire longtemps « ventre mou » de la ville, loin et isolé, trouve de nouvelles valorisations au cœur des Parcs Euromédecine et Agropolis. L'aéroport prend argument dans la Technopole pour s'agrandir, atteindre le niveau international et servir de point

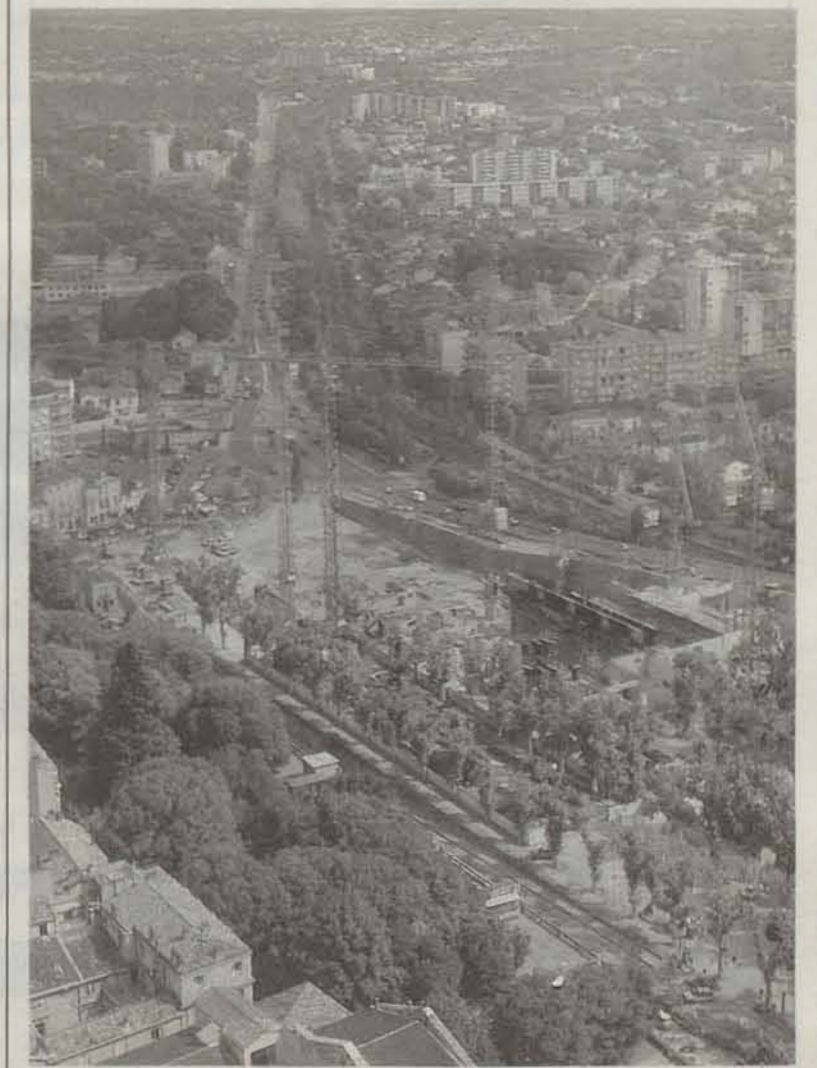
fort dans l'urbanisation de la rive gauche du Lez longtemps délaissée. La grande ceinture s'achève à l'Est et à l'Ouest sur des zones d'activités peut-être moins liées aux activités directes de la Technopole mais s'ouvre sur les indispensables parcs de loisirs urbains : golf de Baillargues et poumon vert de la Gardiole.

### Le Corum : au cœur de la Technopole

Logique d'une politique urbaine forte et cohérente qui s'achève dans les transformations du centre élargi, dans l'aventure et le pari du réseau câblé. Face à l'Hôtel de Région, Antigone recevra un centre d'affaires et de bureaux. Le projet Opéra Régional - Palais des Congrès devenu Corum après ses débâcles régionaux va servir de support central à chacune des grandes manifestations internationales des cinq pôles technologiques. Atout fondamental de Montpellier L.R. Technopole (il est pour le Maire-Adjoint à l'Industrie et à la Recherche « le nœud du réseau constitué par la Technopole »), c'est l'opération d'urbanisme qui paraît la plus directement liée aux nouvelles orientations de la capitale régionale. Il constitue pour Georges Frêche « un élément structurant du Montpellier du XXI<sup>e</sup> siècle... l'écrin de toutes les manifestations montpelliéraines » et fera à coup sûr de Montpellier la quatrième ville de congrès de France.

La Technopole est ainsi posée au cœur de la politique urbaine.

\* On peut se procurer l'article dans son intégralité à la Maison de la Géographie de Montpellier : rue Abbé de l'Épée.



Le Corum.

**VITROPIC S.A.**  
ZONE D'ACTIVITE ECONOMIQUE DES AVANTS  
34270 SAINT-MATHIEU-DE-TREVIERES - FRANCE  
TELEPHONE 67.55.34.58 TELEX 610 992 F



# 9<sup>e</sup> RENCONTRES AVEC LE CINEMA MEDITERRANEEN

Du 31 au 8 novembre

Organisées par la Ville de Montpellier, la Fédération des Œuvres Laïques de l'Hérault et le Ciné-Club Jean Vigo, les 9<sup>e</sup> Rencontres proposent un programme riche et prestigieux, reflétant la qualité et la diversité des cinématographies des pays du Bassin Méditerranéen.

## LES HOMMAGES :

### Italie

**Paolo et Vittorio Taviani :**  
Un homme à brûler (1962)  
Les Hors-la-loi du mariage (1963)  
Les Subversifs (1967)  
Sous le signe du scorpion (1969)  
Saint-Michel avait un coq (1972)  
Allonsanfan (1974)  
Padre Padrone (1977)  
Le Pré (1979)  
La Nuit de San Lorenzo (1982)  
Kaos, version intégrale (1987)  
Good morning Babilonia (1987)

**Francesco Rosi, 2<sup>e</sup> partie :**  
Le Moment de la Vérité (1964)  
La Belle et le Cavalier (1966)  
Les Hommes contre (1970)  
Lucky Luciano (1973)  
Le Christ s'est arrêté à Eboli (1979)  
Trois frères (1981)  
Carmen (1983)  
Chronique d'une mort annoncée (1987)

**Marcello Mastroianni :**  
Dimanche d'août,  
L. Emer (1949)  
Chronique des pauvres amants,  
C. Lizzani (1954)  
Les nuits blanches,  
L. Visconti (1957)  
Le Bel Antonio, M. Bolognini (1960)  
Divorce à l'italienne,  
P. Germi (1961)  
Huit et demi, F. Fellini (1963)  
Une journée particulière,  
E. Scola (1977)  
Ginger et Fred, F. Fellini (1985)

### Egypte

**Tewfik Saleh :**  
La Ruelle des fous (1955)  
Les Révoltés (1966)  
Journal d'un substitut de campagne (1969)  
Les Dupes (1972)  
Les Longues journées (1981)

### Espagne

**Paco Rabal, Mario Camus, Victoria Abril :**  
Padre Nuestro, F. Reguiero (1984)  
La hora bruja, J. de Arminan (1985)  
El hermano bastardo de dios, B. Rabal  
Tiempo de silencio, V. Aranda (1986)  
El disputado voto del señor Gayo, A. Rico  
Truhanes, M. Hermoso  
Les Saints innocents, M. Camus  
La Colmena, M. Camus  
La Vieja musica, M. Camus  
La leyenda del alcade de Zalamea, Camus

### France

**Deux films historiques français :**  
Goha, J. Baratier (1958)  
Les Oliviers de la justice, J. Blue (1962)

### Grèce

**Theo Angelopoulos :**  
La Reconstitution (1970)  
Jours de 36 (1972)  
Le Voyage des comédiens (1975)  
Les Chasseurs (1977)

### Yougoslavie

**Rajko Grlic :**  
Coûte que coûte (1974)  
Bravo maestro (1978)  
On n'aime qu'une seule fois (1981)  
Les Dents de la vie (1984)  
Il faut être trois pour être heureux (1986)



## LES PRODUCTIONS DES PAYS MEDITERRANEENS

**Albanie :**  
Général Gramophone, V. Jika

**Algérie :**  
Cris de pierres,  
A. Bouggermouh  
2 programmes de courts métrages

**Egypte :**  
Le Collier et le bracelet,  
K. Beshara  
La femme d'un homme important, M. Kahn  
Images brisées, R. El Mihy  
La Route du voyage, B. El Dik

**Espagne :**  
El ano de las luces, F. Trueba  
La casa de Bernarda Alba,  
M. Camus

**France :**  
Avril brisé, Lyria Begeja  
Le Rescapé, O. Touita  
Un amour à Paris,  
M. Allouache  
Où que tu sois, A. Bergala

**Grèce :**  
La Photo, Papatakis

**Italie :**  
Les lunettes d'or, Montaldo  
Un ragazzo di Calabre,  
L. Comencini  
Notte italiana, Mazzacurati  
Storia d'amore, F. Maselli  
I soliti ignoti vent'anni dopo,  
A. Todini  
Così parlò Bellavista,  
L. De Crescenzo

**Palestine**  
Noce en Galilée, M. Khleifi

**Syrie :**  
Chronique de l'année prochaine,  
S. Zikra  
Le Rapport, D. Laham  
The Dream, M. Malass  
Films d'Omar Amiralaye

**Tunisie :**  
Mémoire écarlate, R. Behi

**Turquie :**  
Water also burns, A. Ozgenturk  
Ah Belinda, A. Yilmaz

**Yougoslavie :**  
La Stratégie de la pie  
(Liste non définie)

## RETROSPECTIVE HISTORIQUE :

« La Méditerranée se met en scène ».  
Une sélection de douze films illustrant une des structures-clé du cinéma méditerranéen : la sur-représentation.

## LES INVITES

**Réalisateurs et comédiens :**  
Viktor Gjika (Albanie), Abderramane Bouggemouh (Algérie), Tewfik Saleh (Egypte), Victoria Abril (Espagne), Paco Rabal (Espagne), Mario Camus (Espagne), Philippe Noiret (France), Alain Bergala (France), Okacha Touita (France), Merzak Allouache (France), Théo Angelopoulos (Grèce), Paolo et Vittorio Taviani (Italie), Francesco Rosi (Italie), Marcello Mastroianni (Italie), Luciano De Crescenzo (Italie), Michel Khleifi (Palestine), Omar Amiralaye (Syrie), Rida Behi (Tunisie), Atif Yilmaz (Turquie), Rajko Grlic (Yougoslavie).

**RENSEIGNEMENTS :**  
Ciné-Club Jean Vigo  
20, rue Azéma  
34064 Montpellier Cedex  
Tél. 67.42.35.42



## 3<sup>e</sup> SALON EUROMEDECINE

10/14 novembre 1987

Le Salon Euromédecine est devenu en trois ans la plus importante manifestation médicale française, deux fois plus que les entretiens de Bichat à Paris.

Cette progression doit se poursuivre pour le 3<sup>e</sup> Salon en novembre prochain. On attend un nombre encore plus important de participants en 1987 : 11 000 (3 000 participants en 1985, 8 700 en 1986). Le programme s'élargit : 402 conférenciers en 1986, 600 prévus en 1987. Le Salon dépasse sa vocation Européenne puisqu'il accueillera cette année des représentants du Canada, du Mexique, du Maroc, des Etats-Unis et de Chine.

Enfin, 32 thèmes seront abordés contre 25 précédemment. Euromédecine est une manifestation unique en son genre réunissant des conférenciers de renommée internationale. Tous les professionnels de la santé s'y retrouvent : médecins, chercheurs, praticiens généralistes et spécialistes, industriels du médicament, etc...

Le public est largement associé avec deux conférences quotidiennes du 10 au 13 novembre, la première sur un thème ayant trait à l'un des colloques de la journée, la deuxième sur un thème se rapportant à l'exposition sur « les 5 sens ».

*Euromédecine se tient au Parc des Expositions de Fréjorgues.*  
Renseignements : Tél. 67.52.18.19.

## Programme des Journées

### Mardi 10 novembre

Polyarthrite rhumatoïde (aspects actuels et perspectives), La main traumatique, Exploration du Système Nerveux, Ophtalmologie, Les infections en ORL, Diabète sucré : l'insulino résistance, Arthérorthrombose et risque vasculaire.

### Mercredi 11 novembre

Dépression chez l'enfant et l'adolescent, Handicap locomoteur neurogénique, L'insuffisance coronarienne : Du silence au symptôme, Médecines alternatives : acupuncture, Homéopathie, Cancers cutanés et hémato-dermies, Vaccinations, Bases biologiques de la toxicomanie.

### Judi 12 novembre

Le vieillissement des sens, Irruption de la biologie moléculaire en clinique, Que penser de la laser de faible puissance en médecine ? Le jeune médecin face à son installation, La qualité des soins, Psychiatrie et psychotropes : intérêts et limites des classifications, Insuffisance rénale chronique, L'infection urinaire, L'incontinence de la femme, Immunologie : pathologie du système immunitaire et perspectives thérapeutiques, Pédiatrie : la croissance et ses troubles.

### Vendredi 13 novembre

Pédiatrie (suite) : déficits immunitaires congénitaux, La démence sénile, La prescription : de la pharmacocinétique à l'ordonnance, Pathologie et sommeil, Cancer du poumon : forme anaplasique à petites cellules, Prélèvements et chirurgie à ventre fermé en gynécologie et obstétrique, Médecine du sport : le sportif à 50 ans, Sida 87.

### Samedi 14 novembre

Sida 87 (suite), La recherche dans le cancer du sein, Troubles fonctionnels en hépato-gastro-entérologie, Imagerie médicale et médecine pratique, Le soin infirmier aujourd'hui, Grand Public.