

# Montpellier

## Notre Ville

N°221  
OCTOBRE 1998

JOURNAL D'INFORMATION MUNICIPALE



**Le Tramway est dans les délais.  
Bientôt la mise  
en service !**

Le centre de maintenance  
du tramway : 150 emplois  
nouveaux à la Paillade.

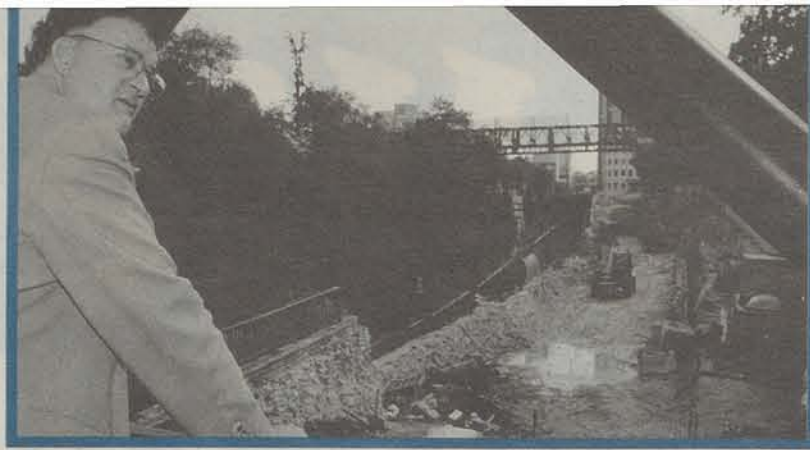
Venez admirer la maquette  
du tramway grandeur  
nature dessiné par  
les célèbres designers  
Garouste et Bonetti  
à la foire internationale,  
sur le stand du District.

Les travaux  
de l'allée de  
la Citadelle  
donneront un  
véritable accès  
piéton de  
l'Esplanade vers  
le lycée Joffre.

Le tiers  
des rails  
est déjà  
posé.







# Réponses franches du Maire à des questions délicates.

EDITO

## Sur l'agenda du député-maire et du conseil municipal

- 1 octobre**  
11h présentation à la presse de la maquette du tramway grandeur nature.  
18h conseil du District.
- 2 octobre**  
18h30, réunion de concertation avec les habitants du 3e canton, au gymnase de Arts.
- 3 octobre**  
10h, inauguration du club house du triathlon et du stand de tir au stade Claude Béal.  
11h30, inauguration du bureau de poste des Arceaux.  
12h15, inauguration de la maison de retraite mutualiste La Providence.  
20h, Match de foot Montpellier-Lorient.
- 6 octobre**  
19h, rendez-vous à Paris avec M. Gaysot, ministre de l'Équipement, des Transports et du Logement.
- 7 octobre**  
11h30, inauguration du square des Arceaux.
- 9 octobre**  
10h30, inauguration de l'exposition de «La science en fête» au Corum.  
11h, inauguration de la Foire Internationale de Montpellier.  
18h30, réunion de concertation avec les habitants du 1e canton au gymnase Gambardella.
- 10 octobre**  
11h, accueil des Nouveaux Montpelliérains au Corum.
- 15 octobre**  
12h30, inauguration du square des Cétoines.  
18h, conseil d'administration du CHU.
- 16 octobre**  
18h30, réunion de concertation avec les habitants du 4e canton à la salle Méric aux Aubes.
- 17 octobre**  
20h, match de foot Montpellier-Monaco.
- 18 octobre**  
17h, match de hand Montpellier-Selesiat.
- 22 octobre**  
17h, Inauguration de l'exposition «Etat de Choses» au carré Sainte-Anne.
- 23 octobre**  
18h30, réunion de concertation avec les habitants du 5e canton à la Maison pour tous l'Escoutaire.  
20h30, ouverture du festival du cinéma Méditerranéen.
- 24 octobre**  
20h, match de foot Montpellier-Lens.
- 30 octobre**  
18h30, réunion de concertation avec les habitants du 6e canton, salle Roscchi à la Maison des Rapatriés.

## Les inaugurations à venir

Ouverture d'équipements, mise en place de nouveaux services, manifestations culturelles... La ville bouge pour améliorer le quotidien des Montpelliérains. Vous êtes tous cordialement invités à ces inaugurations...

- 1.- Square des Arceaux**  
Mercredi 7 octobre à 11h30
- 2.- Exposition Gaston Chaissac**  
Mercredi 14 octobre à 20h - Pavillon du Musée Fabre
- 3.- Square rue des Cétoines**  
Jeudi 15 octobre à 12h30
- 4.- Exposition «Etats de Choses», avec les Amis du Musée Fabre**  
Jeudi 22 octobre à 17h - Carré Ste Anne
- 5.- Réhabilitation de l'école élémentaire du Petit-Bard**  
Samedi 7 novembre à 11h - 971, rue Paul Raimbaud
- 6.- Maison Pour Tous Voltaire**  
Samedi 21 novembre à 11h - square Jean Monnet (Plan Pasquier)
- 7.- Gymnase Busnel**  
Samedi 12 décembre à 11h - rue des Razeteurs.

**Monsieur le Maire : à la rentrée de Septembre, du fait des travaux du tramway, la circulation est difficile pour ne pas dire plus. Y-en-a-t-il encore pour longtemps ?**

Je crois que tous les habitants du district et de la ville de Montpellier sont conscients de la nécessité absolue du réseau de tramway dans l'agglomération montpelliéraine pour éviter l'asphyxie totale de la circulation avant dix ans et une fantaisie montée en puissance de la pollution atmosphérique.

Dans tous les sondages que nous avons effectués, les adversaires inconditionnels du tramway sont inférieurs à 10% ; les «favorables», «très ou assez favorables», supérieurs à 80% ; le dernier dixième n'ayant pas d'avis. Rappelons les faits essentiels. Le tramway électrique sur rails et cousins de caoutchouc est non polluant, ne fait aucune vibration et pratiquement pas de bruit. Au même coût que le bus, il permettra d'éviter l'asphyxie du «tout voiture».

### Tout cela coûte cher ...

Il n'y a aucun dérapage financier. Le coût reste à 2 milliards 180 millions, comme prévu il y a quatre ans. L'engagement d'une pause fiscale de cinq ans en 1997-2001 sera tenu. Nous explicitons ces engagements dans le dernier éditorial de Montpellier notre Ville de septembre et dans le Puissance 15 (journal du District) de septembre-octobre.

### Revenons à ma première question, la fin des travaux, c'est pour quand ?

Certains, mal intentionnés, parlent de trois ans, d'autres, en dessous de la réalité, parlent de trois mois. La vérité se situe entre les deux : les travaux les plus durs seront terminés à la Toussaint 1998. Il y aura ensuite une phase de travaux importants mais moins gênants qui durera encore un an, de Toussaint 1998 à Toussaint 1999.

### Pourquoi les travaux ont-ils été aussi perturbants depuis le mois de Juillet 1998 ?

C'est parce qu'il n'est pas possible de laisser des réseaux sous les rails. Il a donc fallu enlever tous les réseaux: eau, assainissement, électricité, téléphone, gaz, fibre optique, télécommunication, etc...sur un front de 6 mètres et 15 kilomètres de long.

Ce travail de titan se fait en un délai minimum. Saluons tous ceux du service public (E.D.F., G.D.F., France-Télécom, etc...) et les entreprises privées qui, souvent, n'ont pas pris de vacances en Juillet-Août 1998, qui ont fait ce travail pour notre confort à tous.

Bientôt, les désagréments actuels seront oubliés et demain le tramway, comme à Grenoble, à Strasbourg, à Toulouse ou à Nantes, etc...comble- ra le plus grand nombre pour une ville facile à circuler et pour un environnement de qualité.

### Ce tramway, quand le verra-t-on ?

Une exposition permanente se tient à l'Opéra-Comédie, à l'angle de la rue des Etuves, Vous pouvez aller vous y renseigner. De plus, entre fin septembre 1998 et fin novembre, l'organise, avec tous les services de la Ville, du District, de la S.M.T.U., dix réunions de canton où nous présenterons le détail des opérations du tramway, quartier par quartier. D'autre part, le journal du tramway va paraître plus souvent : Une «Lettre du tramway» sur quatre pages, distribuée dans les boîtes aux lettres et donnant en détails, chantier par chantier, le début et la fin des travaux pour que chacun puisse s'adapter, va être publiée tous les deux mois, voire tous les mois.

### Avec tous ces travaux était-il vraiment nécessaire de perturber encore plus la circulation avec les modifications, route de Carnon ?

La simultanéité des travaux du tramway et des modifications du plan de circulation dans le secteur de Port-Marianne est bien sûr regrettable. Cependant, il était absolument nécessaire de faire ce changement en Juillet car l'absence des étudiants et des Montpelliérains, alors en vacances, diminuait de 20 à 30% la circulation moyenne dans le secteur. L'émotion est grande et l'immense majorité de ceux qui ne comprennent pas est de bonne foi.

Expliquons une fois de plus : La ville de Montpellier, depuis 30 ans, s'était développée de façon non harmonieuse vers l'Ouest. François Delmas et son équipe ont porté la ville à 14 kilomètres de la Comédie, à l'Ouest, au Nord de la Paillade, aux confins de Grabels. Par contre, dans les années 80, à 200 mètres de la Comédie, au Polygone d'Artillerie, c'était les herbes folles, le vide. Ajoutons à cela peu d'habitants - moins de 2000 à la Pompignane et dans l'actuel secteur de Port-Marianne - en raison des inondations du Lez et de la coupure créée par la construction de la voie S.N.C.F. à la fin du XIXe siècle.

### C'est vrai qu'on ne peut plus vraiment parler de no man's land aujourd'hui...

Les choses ont en effet changé. Le Conseil Général a mis en place un nouveau plan de déplacement héraltais. La route de Carnon, qui est terminée, passe par l'Aéroport et la

Foire Internationale avec deux fois deux voies sous le rond-point du Zénith et au-dessus de l'Autoroute A9. C'est la voie normale des plages en sortant par le pont Raymond Chauliac à Antigone, alors que la route de la Mer est beaucoup plus longue avec plusieurs ronds-points. Les deux autres nouveautés du secteur ont été, d'une part, la couverture des voies de chemin de fer entre 1970 et 1990 et la canalisation du Lez entre 1980 et 1990, canalisation qui a été faite à Paris au XVème siècle. A Montpellier il a fallu attendre le 20ème siècle.

Autre conséquence, le nouveau quartier Antigone dont la construction a pris 20 ans, et qui sera complètement terminé avec ses 15 000 habitants, en l'an 2000, avec ses dernières réalisations : la Bibliothèque d'Antigone, les Halles d'Antigone, l'immeuble la Vigie, face aux Halles, derrière la D.D.E., et enfin la finition d'un immeuble qui encadre l'Hôtel de Région.

Après Antigone, Port Marianne est déjà réalisé à 40% sur la ZAC Blaise Pascal, face à IBM, sur la ZAC Consuls de Mer, le long du Lez, sur la rive droite, sur la ZAC Richter avec la nouvelle Faculté de Droit et de Sciences Economiques. Les ZAC Jardins de la Lironde, Odysseum et Jacques Cœur où se trouvera le bassin de Port Marianne et ses 300 anneaux, sont en cours de construction. La population du secteur Pompignane-Richter, route de la Mer est déjà passée de 1500 habitants à plus de 10 000 et ce chiffre doublera dans les dix ans qui viennent.

### Et c'est cette évolution qui impose les modifications de circulation dans le secteur ?

En effet. Il n'est plus possible de faire du carrefour de Richter le départ d'une «autoroute» en pleine ville. Qu'on se souvienne d'ailleurs, cet été, des protestations des riverains des dancings Palladium et Pincho Pingou où il y a eu depuis cinq ans, des dizaines de morts et de blessés, particulièrement chez les jeunes, à cause de la vitesse excessive des voitures et des motos en pleine agglomération sur la route de la mer. La nouvelle phase du plan de circulation n'a fait que continuer un mouvement consistant à écarter toujours plus vers l'Est la circulation à partir de la Place de la Comédie.

Souvenez-vous, vers 1970, l'essentiel de la circulation Béziers-Nessiens passait place de la Comédie, au niveau de la rue de Verdun. Cette circulation a été d'abord enterrée dans le tunnel de la Comédie pour faire du centre-ville le plus grand plateau piétonnier de France avec Strasbourg et Lyon. Ensuite, dans les années 1985, la circulation inter-agglomération a été déplacée rue Léon Blum, au centre d'Antigone. Puis, dans les années 1990-1994, cette circulation a été portée sur le quai du Pirée au bord du Lez et sur l'ensemble Pompignane, route de la Mer. Aujourd'hui, cette circulation inter-agglomération doit se déplacer d'un kilomètre de plus vers l'Est, vers le rond-point Ernest Granier, sur la route de Carnon, que l'on atteint depuis le carrefour Evariste Gallois, au Millénaire, par la nouvelle voie du Mondial 98 et par l'avenue Marie de Montpellier et le Pont Zuccarelli en provenance du quai du Pirée, de la voie rapide et du

Chemin de Moularès.

### Tout ceci perturbe beaucoup de Montpelliérains

Nous comprenons très bien l'émoi de nos concitoyens devant ces nouvelles habitudes. Mais nous leur faisons confiance. Les Montpelliérains râlent d'abord, regardent ensuite les plans et finissent par s'adapter intelligemment très vite.

Il en est allé ainsi quand on a mis en place, ces dernières années, les grands éléments du plan de circulation. De partout, hier comme aujourd'hui, s'élevaient les voix des stratèges des cafés du commerce : «Il n'y a qu'à, «Moi Monsieur...» et puis tout est rentré dans l'ordre et plus personne ne disconvient que si toute la circulation de la Ville avait dû continuer à passer Place de la Comédie comme il y a 30 ans, ce serait une folie. L'avantage donc, de ce qui a été fait en Juillet, route de Carnon, ce sera 30 à 35% de circulation en moins dans les quartiers Pompignane, Richter, Blaise Pascal, Antigone, Rabelais.

Les enfants aux sorties des écoles, les passants, les piétons, ne s'en plaindront pas. De la même façon, à terme, un accès direct sera aménagé entre le rond-point de Castelnaud et le carrefour Evariste Gallois au Millénaire, pour que toute la circulation, qui vient des cantons de Lunel, Castries et Mauguio et qui se dirige vers le secteur Hôpitaux-Facultés, ne passent plus par l'avenue de la Pompignane mais au Nord de l'usine IBM. L'ensemble de ces dispositions et de la route de Carnon diminuera de 40% la circulation avenue de la Pompignane. C'est précisément ce que nous demandons les habitants et les comités de quartier des Aubes et de la Pompignane depuis dix ans, c'est ce qui se fait.

### Tout de même, certains disent que la fermeture de la route de Carnon fait faire d'énormes détours ?

Cela est pour l'essentiel faux, sauf dans un cas. Il n'y a allongement que pour les habitants des Aubes et de la Pompignane qui souhaitent se rendre à Lattes par la route de Carnon. Ils doivent, au pont Chauliac, traverser le Lez, tourner devant l'hôtel Astron, prendre le quai du Pirée, le long de la guinguette d'Antigone, rejoindre le pont Zuccarelli et la route de Carnon par l'avenue Marie de Montpellier. L'habitude se prendra vite. Le détour réel est d'un peu moins de 400 mètres. Cela est la conséquence normale des 30 à 40% de circulation en moins sur l'avenue de la Pompignane. Pierre Mendès-France disait «Gouverner c'est choisir».

Nous avons choisi entre l'autoroute Pompignane-Carnon directe, et la sécurité et la qualité de vie dans ces quartiers. Cela vaut bien un petit détour.

Par contre, pour 95% des habitants de l'agglomération, la différence est nulle. On peut en faire la démonstration au Nord, depuis le carrefour Evariste Gallois où l'on doit descendre et passer au rond-point Odysseum devant le Multiplexe pour rejoindre la route de Carnon au Carrefour Granier. C'est non seulement aussi court mais en plus bien plus rapide car on évite les embouteillages route de la Pompignane au niveau de l'école du Lez.

Pour toute la circulation qui vient du reste de l'agglomération, même dé-

monstration. Partez du tunnel de la Comédie. En juin 1998, on prenait le tunnel tout droit, on traversait Antigone, on descendait devant l'Hôtel de Région, avenue de la Pompignane et on filait tout droit vers Lattes. Aujourd'hui, dans le tunnel de la Comédie, il faut tourner à droite rue Michelet (c'est fléché : Carnon par Lattes), passer par la Chambre Régionale des Comptes, devant le square Jean Monnet (ou plan Pasquier) prendre la voie rapide vers la Paillade et tourner au premier feu rouge sur sa gauche, descendre l'avenue Antonelli, couper le Chemin de Moularès, prendre le pont Zuccarelli et l'avenue Marie de Montpellier jusqu'au rond-point Granier.

Un automobiliste de bonne foi qui fera les deux trajets avec son compteur hectométrique au départ du tunnel de la Comédie verra que la différence de distance est infime, de moins de quelques dizaines de mètres.

### Ces explications sont convaincantes, mais seront-elles entendues par tous ?

Nous les donnons pour les 99% des gens de bonne foi qui nous ont demandé des explications. Quant à ceux qui font le plus de bruit, c'est la même équipe politique isolée, proche de l'extrémisme de droite, qui prend les commerçants en otages à des fins politiciennes. Ce sont les mêmes qui combattaient le Corum près du centre-ville, le tunnel de la Comédie (à coups de hache contre les palissades, qu'on se souvienne) etc.

Ils n'ont rien appris et rien oublié et sont contre tout ce que fait la Mairie avec le même acharnement obtus. Nous faisons confiance au temps et à la réflexion de nos concitoyens avec l'expérience des semaines qui viennent. De plus, la fin des travaux du tramway dans le semestre qui vient, avenue Marie de Montpellier, et dans le tunnel de la Comédie, facilitera plus grandement les choses. Enfin, l'avenue Pierre Mendès-France sera portée dans le semestre qui vient à deux fois deux voies entre le poste à essence et Antigone par suppression du goulet d'étranglement que constitue le manque d'un pont pour enjamber la route de Mauguio à côté de Costebelle. Ce pont sera réalisé à Pâques 1999. La sortie et l'entrée de Montpellier en provenance de l'Autoroute A9 en sera facilitée d'autant.

### N'auriez-vous pas encore quelques bonnes recettes pour les automobilistes dans les inconvénients actuels de la circulation ?

Je vous renvoie au journal du tramway mais je ne résiste pas au plaisir de donner un bon filon à nos concitoyens, surtout quand je vois tous les soirs le même embouteillage entre la place Albert 1er et le Peyrou. Il est constitué par tous ceux qui continuent à s'acharner à vouloir aller des quais du Verdanson aux Arceaux en passant par la rue Pitot.

Automobilistes et concitoyens, mes amis, voilà une bonne recette : il ne faut pas passer par la rue Pitot. Voilà le chemin par la 3ème ceinture. Du quai du Verdanson, traverser la Place Albert 1er et continuer tout droit vers Bouisson-Bertrand en se gardant bien de prendre l'embouteillage montant d'Henri IV. Au bout de 100 mètres dans Bouisson-Bertrand, tourner à gauche sur la nouvelle voie entre Saint-Charles et le

Verdanson, continuer le long du stade Philippiès, traverser le nouveau carrefour sur l'emplacement de l'ancien Cimetière Saint-Côme-Damien, nouvellement réalisé, prendre en face la rue Portalière des Masques pour arriver dans un fauteuil aux Arceaux 20 minutes plus vite et sans énervement.

### On ne va tout de même pas parler que de circulation. Pour finir, un mot sur les écoles à la rentrée ?

C'est un bon sujet parce que, dans ce domaine, je crois que le sans-faute a été atteint. A part quatre jours de suspens à la Chamberte, tout le monde est satisfait, tous les parents d'élèves, en particulier car tous les professeurs de l'école étaient en place. Merci au Recteur et à l'Inspecteur d'Académie. La nouvelle école du Petit Bard est terminée, mettant fin à 10 ans de travaux avec à la clé 4 groupes scolaires tous neufs. Des travaux de sécurité et de maintenance ont été réalisés cet été, dans plus de 100 écoles. Les derniers préfabriqués de Celleneuve ont disparu, le trottoir de l'école Sévigné est réalisé. Les classes informatiques se développent et bientôt avant cinq ans, tous les groupes scolaires de la Ville seront équipés. Cinq écoles pilotes ont été reliées à Internet. A terme, toutes le seront, sous la houlette de l'adjoint Max Léviata.

De nouveaux groupes scolaires se préparent au budget 1999 : un groupe scolaire Jules Verne aux Beaux-arts, le nouveau restaurant de la Chamberte. La Ville réserve les terrains et met à l'étude deux nouveaux groupes scolaires aux Sabines après Villeneuve d'Angoulême et à Port-Marianne.

La Cuisine Centrale continue à donner toute satisfaction et les repas préparés en chaîne froide sous le contrôle de diététiciens chevronnés n'ont fait l'objet d'aucune critique depuis plus de dix ans. Les tarifs sociaux dégressifs, voire la gratuité quand c'est nécessaire, de la Cuisine permettant à tous les enfants de manger au moins une fois par jour à leur faim. La nouvelle salle Louis Feuillade pour le cinéma, à La Paillade, gérée par le Théâtre Jean Vilar est mise à la disposition de toutes les écoles pour les ciné-clubs, les ZEP et les Maisons pour Tous. Plus que jamais à Montpellier, l'école est prioritaire, c'est le premier budget de la Ville depuis 5 ans et l'enfant est roi.

### Bonne rentrée.

Georges FRECHE  
H.E.C.  
Professeur à la Faculté de Droit et de Sciences Économiques  
Député-Maire de Montpellier



## Les nouveautés de l'Age d'Or

### Ils remercient la ville

**Remerciements de la société Mondavi, l'un des plus gros commercialisateurs de vins des USA :** «pour l'accueil que vous avez bien voulu nous réserver pour la visite de notre équipe commerciale en Languedoc du 29 août au 4 septembre dernier... Quelles soient viticoles, économiques, culinaires ou quelles soient plus généralement l'occasion de constater le formidable patrimoine culturel de la région, nous sommes persuadés que la visite de notre équipe commerciale Robert Mondavi marque une étape décisive à la fois pour faire connaître notre projet aux États-Unis, et promouvoir nos vins et votre région...»

**Gérard Methel, Président de la Fédération de la Boulangerie et Boulangerie-Pâtisserie artisanale de l'Hérault.**

A l'occasion de la Coupe du Monde «France 98», le syndicat professionnel a réalisé un gigantesque ballon en pain : «nous avons apprécié les moyens que vous avez mis en oeuvre pour nous permettre de finaliser notre projet. Par la présente, je vous adresse ainsi qu'aux membres de votre conseil municipal et au personnel technique, au nom des boulangers et boulangères-pâtisseries de l'Hérault et plus particulièrement ceux de Montpellier, que je représente, mes sincères remerciements pour tout le soutien dont vous avez su nous faire preuve dans le cadre de cette animation...»

**Pierre Bronso, Président de la section de Montpellier de l'Association Nationale des Cheminots Anciens Combattants :**

«L.A.N.C.A.C. avait sollicité une subvention pour la tenue de son 25ème congrès régional Languedoc Roussillon. Tout le bureau a énormément apprécié votre geste et vous en remercie...»

**Alain Bouquet, Directeur de Recherches INRA, Co-Président du Comité d'Organisation,**

remercie le conseil municipal pour le soutien apporté à l'occasion du 7ème Symposium International sur la Génétique et l'Amélioration de la Vigne : «un complet succès comme en témoignent les premiers articles dans la presse spécialisée ainsi que les messages de félicitations envoyés par de nombreux congressistes de retour dans leur pays...»

**Francis Hernandez, Président de la Fédération Nationale de l'Industrie Hôtelière de l'Hérault Sète - Bassin de Thau, à Georges Frêche :**

«... Je suis très heureux de constater, comme vous avez toujours su le faire, que vous mettez tout en oeuvre afin de sensibiliser l'Assemblée Nationale à notre requête. Requête qui, à court terme, permettra la survie de l'emploi et de nos établissements dans notre région qui vit essentiellement au travers de nos activités commerciales...»

Convivialité, chaleur et dynamisme constituent l'esprit de l'Age d'Or à Montpellier. A partir de soixante ans, la retraite dans notre ville n'est pas synonyme d'isolement et de solitude mais au contraire d'ouvertures, de découvertes, de rencontres.

Pour cette rentrée, les dix huit clubs de l'âge d'Or réservent à leurs adhérents de



nombreuses surprises et pas mal de nouveautés... :

- La Maison de l'Europe organise ce trimestre des conférences, le 15 octobre au club des Aubes, le 19 novembre au club Baroncelli et le 17 décembre au club Bonnet

- La Prévention Routière les 5, 12, et 19 octobre animera le club Paul Valéry

- Le Comité de l'Hérault d'Éducation pour la Santé parlera du problème de la mémoire et de l'automédication au club Laure Moulin ( 8 octobre), au club Lemasson I (22 octobre), au club Vincent Scotto (19 novembre) et à Paul Valéry ( 7 décembre).

- L'association Volontariat et Soutien par l'Art : proposera une série de conférences pour découvrir et rêver des châteaux écossais, des temples d'Angkor ou de l'île de la Réunion .

- La CRAM animera des ateliers mémoire, tandis que se met en place, ce trimestre, un atelier d'échange de savoir, en partenariat avec la Maison pour Tous François Villon.

L'intergénération est une donnée essentielle de l'esprit Age d'Or et préside aux at-

eliers théâtre, et écriture qui se déroulent dans les clubs.

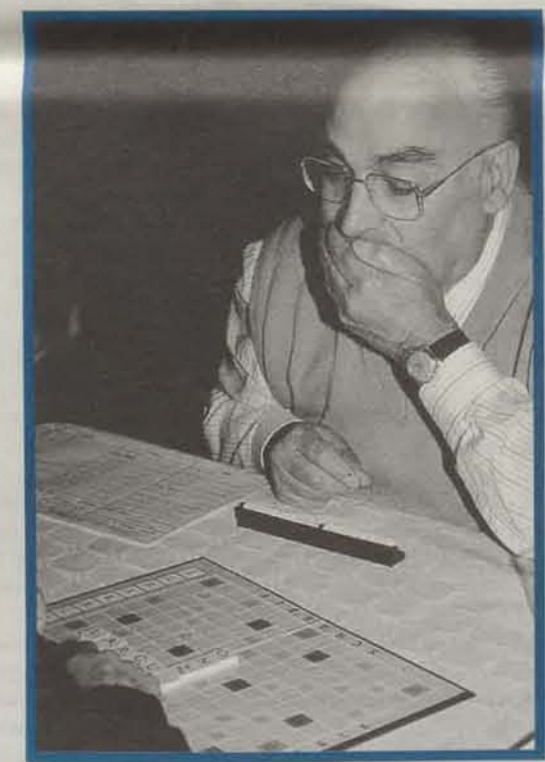
L'Age d'Or c'est aussi des sorties culturelles, sur le thème «une ville...un jour» comme par exemple: une visite guidée d'Arles, le 17 octobre, de Nîmes le 14 novembre de Carcassonne et Narbonne, le 27 novembre ou encore de Perpignan et Enserune le 10 décembre.

Besoin de bouger ?

Gymnastique, piscines et randonnées sont au menu de l'Age d'Or

Entre deux visites de Musée, une sortie écologique à la recherche des champignons ou une répétition de chorale, pourquoi ne pas se laisser tenter par une visite technique du Gaumont Multiplexe et frissonner à la projection d'un film Imax en 3 dimensions.

L'Age d'Or à Montpellier c'est vraiment un temps très occupé !



### 5 ateliers nouveaux à l'Espace Antonin Balmes

#### Atelier échange de savoir

Cet atelier fonctionne sur le mode de la réciprocité ouverte. Vous avez des compétences en langue, en cuisine en broderie, en photo, en danse, vous avez envie de transmettre, d'échanger dans un lieu convivial avec une animatrice qui regroupe les offres et les demandes. Tous les lundis de 10h à 12h.

#### Atelier Théâtre

L'approche du théâtre passe à l'évidence par une découverte de soi-même et de l'autre. L'association «Pas de Lese Art» propose une approche globale et ludique du jeu théâtral sous forme d'un atelier où l'on se donne le droit d'oser, de jouer. Les mercredis de 10h à 12h. Tous les quinze jours.

#### Atelier Vert

une animatrice, architecte-plasticienne possédant la «main verte» membre de l'APIEU initie les participants à l'Art du potager, de la rocaille ou de la culture des plantes médicinales sur un petit terrain. Des expositions diaporamas sur l'histoire et l'Art des jardins, des visites de jardins sont prévus tout au long de l'année. Tous les mercredis de 10h à 12h. Tous les quinze jours.

#### Ateliers Peinture sur porcelaine - patchwork

Ces ateliers renforcent les ateliers de peinture sur soie et celui de couture.

#### Atelier d'arts plastiques

Pour laisser libre cours à l'imaginaire, la créativité, et mettre en place des projets de décors, de costume d'affiches en partenariat avec les autres ateliers. tous les vendredis de 9h30 à 11h30.

Pour participer aux activités de l'âge d'Or il suffit d'avoir au moins 60 ans, d'habiter Montpellier et de s'inscrire au Centre Communal d'Action Sociale, 2, rue Montpellièret ou au service Age d'Or dans le hall de la Mairie de Montpellier.

Centre Communal d'Action Sociale :  
Tél : 04 67.22.48.56.

Service Age d'Or :  
Tél 04.67.34 70 80.

## Daniel Parent, vice-président du C.C.A.S : "De nouveaux liens pour plus de solidarité"

Daniel Parent, Conseiller Municipal, a succédé à André Vézinhet à la vice-présidence du CCAS, et a été élu délégué départemental de l'Union Nationale des Centres Communaux d'Action Sociale de France. Rencontre avec un homme passionné et pratique qui fait de l'action sociale une priorité.

**V**ous succédez à André Vézinhet à la vice-présidence du C.C.A.S de Montpellier. Quels seront vos axes de travail ?

Je voudrais rendre un grand hommage à André Vézinhet qui, aux côtés de Georges Frêche a fait un travail formidable pour l'action sociale à Montpellier, mettant en place une structure innovante et créant des services adaptés au mieux aux besoins de nos concitoyens. J'espère, en lui succédant avoir son sens aigu de l'humanité, son dynamisme et son pragmatisme.

Le C.C.A.S. est une structure qui couvre de nombreux domaines et touche une grande partie de la population. Nous nous occupons des jeunes, des personnes âgées, des retraités, des personnes en grand difficulté et des personnes handicapées. A tous nous devons apporter la réponse la plus adaptée à leurs demandes, à leurs besoins. Le C.C.A.S. continuera donc à remplir sa mission.

J'essaierai de renforcer certains secteurs pour que nous soyons les plus performants.

#### Dans quels domaines en particulier ?

Je pense aux jeunes. Il faut aider les jeunes à trouver un emploi. Pour cela, il faut en créer les conditions. Avec la Mission Locale d'Insertion (M.L.I.) et le Plan local d'insertion pour l'Emploi nous disposons d'instruments nouveaux et efficaces. Les problèmes posés par certains jeunes ne sont souvent que la conséquence du «pas d'emploi».

Nous développerons aussi toutes les actions de prévention en les adaptant à la société d'aujourd'hui. Il nous faut avoir une action d'aide auprès des familles en difficulté pour qu'elles puissent remplir correctement leur mission d'éducation de leurs enfants. Nous continuerons nos actions en faveur des personnes âgées, leur offrant toutes les possibilités de vivre paisiblement leur troisième âge avec les services de maintien à domicile mais aussi en leur offrant des distractions, des loisirs culturels, sportifs grâce à l'Age d'Or. Beaucoup de gens viennent passer leur retraite à Montpellier, nous devons être à la hauteur de leurs espérances. Pour le grand âge, nous devons répondre au mieux aux demandes des familles en médicalisant nos Résidences-Foyers.

#### Concernant les personnes handicapées, y aura-t-il du nouveau ?

Quand on fait de l'accessibilité et de l'intégration des personnes handicapées une priorité, comme le fait Georges Frêche depuis toujours, il y a toujours du nouveau ! En effet, le monde évolue, les personnes handicapées doivent s'y intégrer le plus harmonieusement possible. Ainsi, la construction du tramway à Montpellier a permis au C.C.A.S. de travailler étroitement avec les associations afin que le futur tramway de notre



ville soit un exemple parfaitement réussi d'accessibilité. Dans ce domaine, le C.C.A.S. devient un relais charnière et expert avec de nombreux organismes comme l'OPAC ou les Offices H.L.M.

Car l'accessibilité aux logements est très importante. Nous devons poursuivre nos efforts concernant l'intégration par le travail, en concertation et en collaboration avec toutes les associations concernées par le problème.

#### En conclusion ?

J'ai en charge une mission importante qui me passionne. J'y mettrai donc tout mon coeur et mon savoir-faire. J'espère que le C.C.A.S. aura une meilleure lisibilité auprès de tous. Et que chacun comprenne que le Social, ce n'est pas particulier, c'est l'affaire de tous. Je voudrais vraiment que le C.C.A.S. puisse créer ce lien si nécessaire à notre époque.

## Vivre chez soi au quotidien avec l'aide du service de soins à domicile du CCAS

**L**es Montpelliérains âgés de plus de 60 ans dont l'état de santé nécessite une prise en charge médicale, peuvent bénéficier des services de soins à domicile du CCAS, leur permettant de pouvoir demeurer librement dans leur environnement quotidien, leur maison, leur quartier. Créé en 1987, ce service est assuré par des professionnels diplômés (infirmières, aides-soignantes, psychologue, ergothérapeutes...) dont les prestations permettent à

la personne âgée de pouvoir rester chez elle, ou facilite le retour à la maison après une hospitalisation. Ce service fonctionne 7 jours sur 7. Il est pris en charge à 100% par la Caisse Régionale d'Assurance Maladie et de ce fait, entièrement gratuit pour les bénéficiaires. Conditions pour bénéficier du service de soins à domicile.

- Habiter Montpellier
- Etre âgé de plus de 60 ans

- Etre assuré social
  - Fournir un certificat de son médecin traitant justifiant un état de santé qui nécessite une prise en charge médicale.
- OÙ S'ADRESSER ?**  
**Service des soins à domicile**  
**C.C.A.S de Montpellier**  
**9, rue Montpellièret**  
**B.P 2155.34027 Montpellier Cedex 1**  
**Tél : 04 67 60 62 62**

## Un chantier école au commissariat

**U**ne action de formation et d'insertion s'est mise en place pour des jeunes Montpelliérains à l'occasion de la construction d'une terrasse jouxtant la cafétéria de l'hôtel de Police. C'est ainsi qu'une convention a été signée entre la Direction Départementale du Travail de l'Emploi et de la Formation Professionnelle, l'Association Sportive de la Police de Montpellier, le CCAS pour le Plan

Local d'Insertion pour l'Emploi et l'organisme de formation Passerelles. Le chantier a débuté en juin et concerne 8 jeunes de 18 à 25 ans, sélectionnés par le P.L.I.E et Passerelles et recrutés pour une durée de six mois, pour qu'ils puissent grâce à ce chantier école, se pré-qualifier comme agent d'entretien dans les métiers du bâtiment, secteur porteur d'emploi pour des jeunes avec une certaine pratique profes-

sionnelle et une grande motivation. Cette opération dans le cadre du P.L.I.E s'inscrit dans le volet insertion par l'économique du contrat de ville et à ce titre financé par la Ville et l'Etat. Dès à présent, des contacts ont été pris avec le milieu professionnel pour permettre à ces jeunes une intégration rapide dans les entreprises locales, tout en étant suivis par le P.L.I.E afin de pérenniser ces emplois.

### Ils remercient la ville

**C. Carayon, pour les co-propriétaires des Hauts de la Mosson :** «nous vous avons demandé il y a quelque temps de bien vouloir procéder à la fermeture du chemin piétonnier qui traverse notre groupe d'habitations et, à notre grande satisfaction, cette demande a été exaucée récemment grâce à la diligence de vos services...»

**Louis Higonet, Président du Comité d'Organisation de la Foire aux Huîtres de Bouzigues, au maire de Montpellier :**

«pour sa 13ème édition, la Foire aux Huîtres et autres produits du terroir de Bouzigues a obtenu un succès sans précédent. Elle se situe désormais parmi les manifestations phares de la saison estivale sur la Région Languedoc Roussillon. Le Comité de la Foire aux Huîtres et Aures Produits du Terroir se joint à moi afin de vous exprimer notre plus profonde gratitude quand à votre participation par le prêt de matériel lors de cette Foire...»

**Pierre Grillot, Président régional de Fraternité Occitanie Roumanie (F.O.R.)**

remercie le maire et la ville pour la «gentillesse et la simplicité» de l'accueil réservé au spectacle de la caravane de la fraternité Occitanie Roumanie 1998 : «nous ne savons comment vous dire le bonheur que nous avons eu à vivre et à jouer dans votre ville. Nous ne faisons tous qu'un souhait, y revenir...»

**G. Didier, Président de «Blue Fox»**,

Supporters du Montpellier hand-Ball, remercie le maire pour la subvention allouée lors du déplacement à Paris, le 26 avril 1998, à l'occasion de la finale de la Coupe de France de HandBall.

**Patrick Agnès Mussmann, producteur exécutif de «Orson Production»**

remercie le maire et ses services pour l'aide apportée tout au long de la coupe du monde de Football, pour le tournage des émissions télévisées : «grâce à l'accueil bienveillant à notre égard ainsi qu'à la compétence de tous vos services, auxquels nous pouvions poser quelques problèmes, vu la lourdeur de nos équipes (40 personnes, véhicules techniques de 15 tonnes et camion satellite avec emplacement stratégique obligatoire), nous avons pu mener à bien notre émission dans votre ville...»

**Jean-Pierre Poujol, secrétaire régional Fédération Maîtrise et Cadres**

remercie le maire pour l'autorisation d'utiliser le salon du Belvédère au Cornu de Montpellier, à l'occasion de l'organisation de son Assemblée Générale



Ils remercient la ville

Joseph S. Blatter, Président de la FIFA, écrit au Maire de Montpellier :

«Monsieur le Maire, cher ami... au lendemain d'un événement sportif et culturel sans précédent, j'aimerais exprimer, au nom de la FIFA, des équipes participantes et des officiels des délégations, toute ma reconnaissance à vous Monsieur le Maire et à tous les habitants de votre belle et accueillante ville. J'ai particulièrement apprécié l'attention personnelle dont je fus l'objet de votre part et de celle des autorités politiques et sportives locales. Au plaisir de vous retrouver dans le cadre d'une manifestation future. Je vous prie de croire, monsieur le Maire, à l'expression de mes sentiments les meilleurs et combien cordiaux...»

Henry Jaccarino, pour le président Robert Subra, directeur départemental de la Prévention Routière,

remercie le député-maire pour la subvention allouée par la ville de Montpellier, à notre Comité, au titre du fonctionnement, pour l'exercice 98 : «pour notre comité qui entretient des relations étroites et efficaces avec votre équipe, celle-ci est d'un grand réconfort, et nous encourage à aller à l'avant pour développer à vos côtés des actions de prévention des risques routiers au profit de nos concitoyens...»

Camille Trébosc, président du comité régional Languedoc-Roussillon de l'Association Française de Buchenwald-Dora et Kommandos,

remercie le député-maire, au nom de l'associations nationale et de son président Guy Ducloné, vice-président honoraire de l'Assemblée Nationale, pour l'autorisation d'utiliser la salle des rencontres à l'occasion de son congrès national organisé du 15 au 18 octobre 98 : «je tiens à vous adresser de vifs remerciements et suis persuadé que notre Congrès dans cette ville de Montpellier, qui sait si bien accueillir, laissera un souvenir empreint d'histoire pour les jeunes générations...»

9 - 18 OCTOBRE

Toute la magie du cinéma pour la 50ème Foire Internationale de Montpellier

La Foire Internationale de Montpellier est le grand événement économique de notre région. C'est aussi dix jours de plaisir et de fête.

Pour célébrer son 50ème anniversaire, la Foire, du 9 au 18 octobre, a convié dans ses murs toutes les étoiles du cinéma, puisqu'elle a fait de celui-ci, son thème en 1998. Le cinéma, véritable activité économique, sait dans notre vie quotidienne insuffler émotion et poésie et se faire parfois tentateur à travers la publicité.

Au cours de ces journées les visiteurs pourront découvrir une exposition Gaumont présentant décors, costumes et accessoires des films.

Le Festival du Cinéma Méditerranéen y dévoilera son menu en avant-première, et proposera une exposition sur l'invention du cinéma "de Niepce aux Lumières", ainsi que les programmes des festivals de cinéma d'Alès, Baillargues Lunel...

Chaque jour, le cinéma Paradiso, animé par Gilles Debetz proposera aux visiteurs une programmation originale composée de

bandes annonces et de courts métrages. Les comédiens de la Compagnie Internationale Alligator feront revivre les grands moments du cinéma, en recréant des scènes de films célèbres liés aux secteurs d'activités de la Foire.

La Ville de Montpellier sera présente comme chaque année et proposera sur son stand, un espace d'informations, d'échanges, de jeux et de loisirs, avec une piste de roller, un espace cinéma, un aquarium...

Les visiteurs sur le stand du District découvriront la maquette grandeur nature du tramway.

Plus de 850 exposants, commerçants et artisans proposeront toutes leurs nouveautés dans le domaine des arts ménagers, du mobilier, de la décoration, du bricolage, du tourisme des arts de la bouche et du vin en particulier.

Pour que la Foire soit encore plus conviviale, le Parc des expositions a poursuivi ses travaux de modernisation et d'embellissement. Les visiteurs disposeront de nou-



veaux accès, de nouveaux parkings de 5 caisses supplémentaires, de halls plus modernes et mieux éclairés et de nouveaux services comme un distributeur de banque. La 50ème Foire Internationale de Montpellier souhaite pour le plaisir de tous décrocher la palme du succès !

LA FOIRE PRATIQUE :

- **Horaires** tous les jours du 9 au 18 octobre de 10h à 20h sauf les 10, 13, 16, et 17 octobre de 10h à 23h.
- **Parking** gratuit de 4000 places et les week-ends et les soirs de nocturne parking d'appoint à l'Aéroport.
- **Navette** entre la Gare routière et le Parc des Expositions donnant droit à une entrée à tarif réduit.

10 OCTOBRE

Journée d'accueil des nouveaux Montpelliérains

Des milliers de personnes s'installent chaque année à Montpellier pour y vivre, faire des études, travailler, ou tout simplement pour goûter aux charmes délicieux d'une retraite bien méritée.

L'installation est une période particulièrement excitante. On découvre une nouvelle vie, une nouvelle ville, on a mille projets et autant de questions : où faire du sport à deux pas de chez soi, quels sont les horaires de la Piscine Olympique, comment bénéficier d'abonnements sympas pour les saisons de danse, de musique, de théâtre,

d'opéras, comment utiliser au mieux les transports en commun, où louer un vélo à prix très doux, comment inscrire ses enfants ou ses parents dans une Maison pour Tous et découvrir un tas d'activités variées et passionnantes, que faire avec un enfant les mercredis : zoo?, écolothèque? médiathèque?...

A LA DÉCOUVERTE DE LA VILLE

Pour ce faire les "nouveaux" Montpelliérains sont conviés le 10 octobre à une grande

journée d'accueil. La journée débutera à 9h, dans le hall de la Mairie autour des maquettes par une présentation de la Ville par Raymond Dugrand, Premier adjoint au Maire

De 9h30 à 11h15, les guides de l'Office du Tourisme de la région de Montpellier commenteront une visite de la ville par petits groupes

A partir de 12h, c'est au Corum de Montpellier que le Maire de la Ville, Georges Frêche, accueillera les nouveaux Montpelliérains, leur présentera l'équipe municipale, les directeurs de service, et les grands projets de notre ville.

A 13h tous se retrouveront autour d'un grand buffet de produits régionaux. Ensuite les Montpelliérains pourront découvrir les services de la ville et les organismes culturels, et se fournir en documentation pratique.

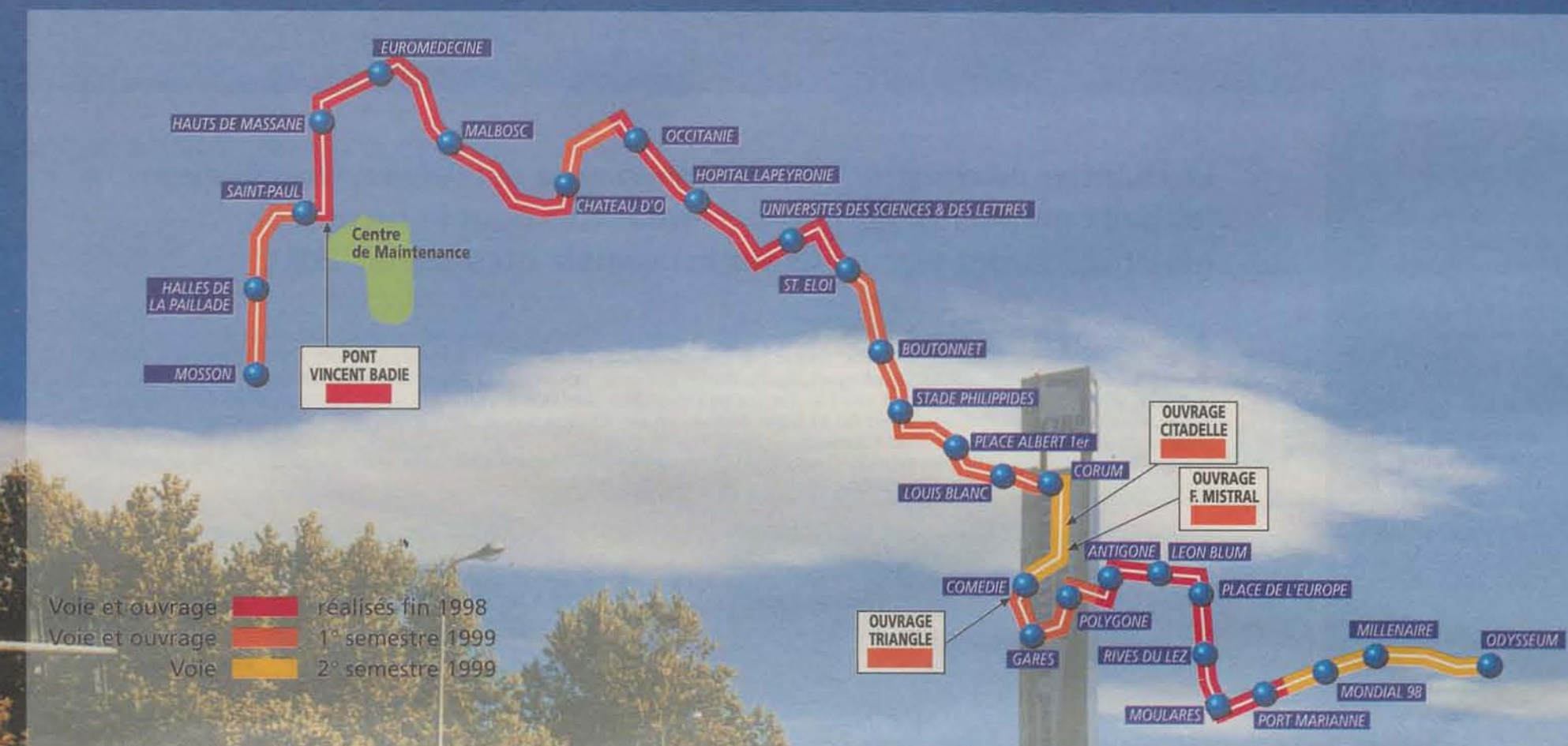
Pour faciliter l'accueil des parents de jeunes enfants, un "espace du tout petit" a été prévu au Corum. Les parents pourront y confier gratuitement leurs enfants jusqu'à cinq ans.

Pour participer à la journée d'accueil des nouveaux Montpelliérains il faut s'inscrire à : l'Office de Tourisme Place de la Comédie

Téléphone : 04 67 60 60 60



Le tramway sur les rails



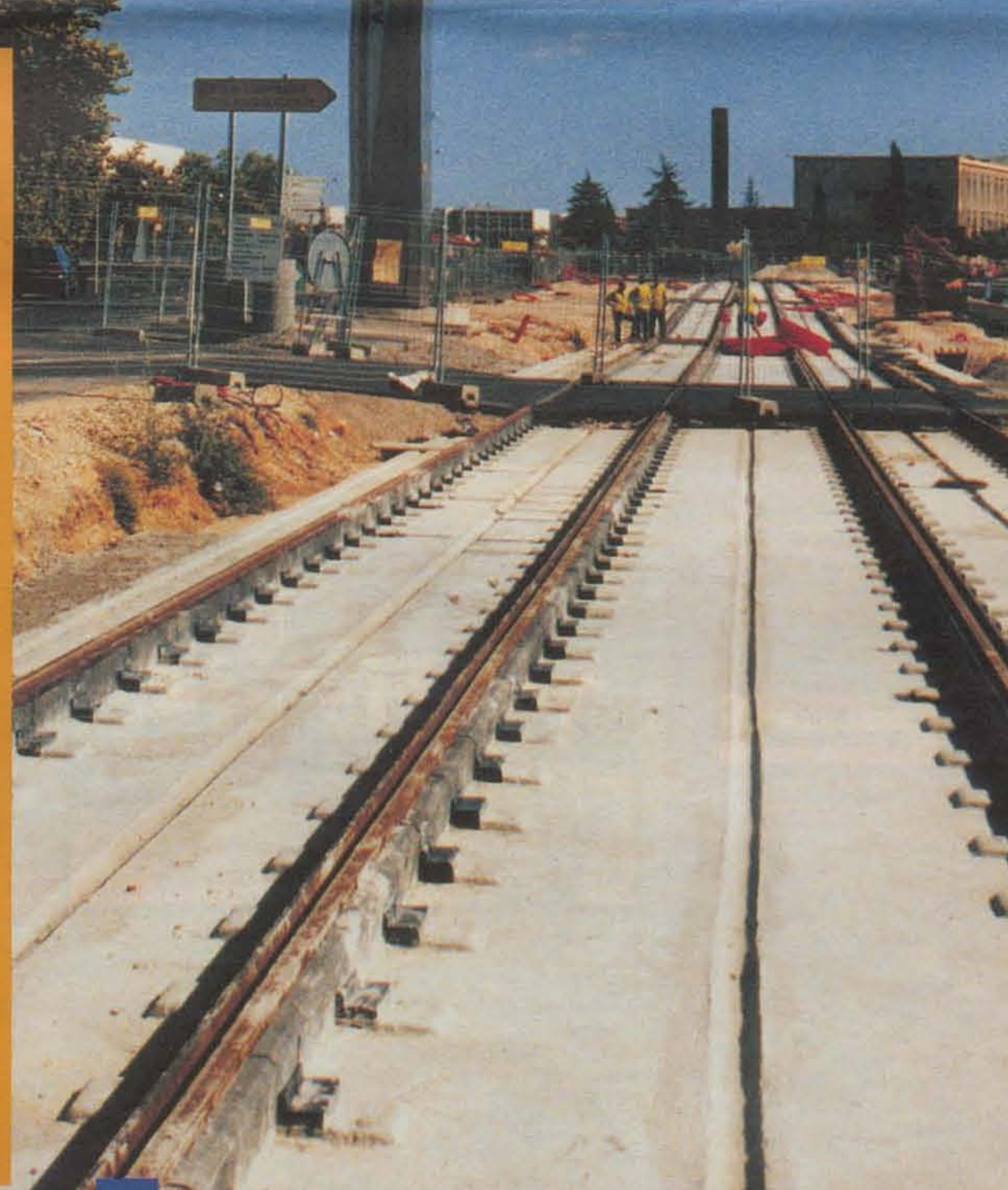
Le tracé de la première ligne de tramway de l'agglomération de Montpellier déroule son ruban dans le paysage. Les travaux sont largement engagés et les délais tenus.

**Libération d'emprises, travaux préparatoires, plate-forme, pose de rails, ouvrages d'art : les différentes phases des chantiers s'échelonnent et se succèdent en respectant un planning complexe, rigoureusement étudié pour limiter au maximum les inévitables perturbations liées à une opération d'une telle envergure. La circulation est maintenue en permanence. Toutefois, dans certains cas, des modifications partielles de circulation d'accès ou de réduction de voie sont nécessaires.**

**Les travaux les plus perturbants vont encore durer quelques mois. La dernière phase de travaux n'aura pas d'incidence sur la circulation puisque les chantiers se dérouleront sur l'emprise même du tramway sans déborder sur la voirie voisine. Dans moins d'un an la ville retrouvera une circulation normale. Et en l'an 2000 les chantiers seront refermés sur un espace urbain embelli, plus vert, plus agréable.**

**Le tramway, rapide, confortable, esthétique, climatisé, circulera sans bruit, sans pollution. Il pourra transporter jusqu'à 75 000 voyageurs par jour.**

**Le tramway avance, merci de votre patience.**







## Les différentes phases du chantier

### Place Albert 1er

Les travaux qui se sont terminés en septembre ne reprendront qu'au printemps 99.

### Place de la Comédie

De novembre 98 à avril 99, les travaux de voirie, la pose des rails et le revêtement de pierres définitif, se feront place de la Comédie. Une opération "coup de poing" qui permettra, aux beaux jours de rendre la place aux Montpelliérains et aux visiteurs.

### Avenue de Barcelone-avenue de Bologne

Les travaux d'amélioration des réseaux commenceront en l'automne. Les travaux de plate-forme commenceront en mars 1999.

### Essais

"Déverminage" : c'est le terme utilisé par les techniciens pour qualifier les essais de rame. Ceux-ci auront lieu à partir d'avril 99 sur les deux kilomètres de voie terminés entre le centre de maintenance et le pont Vincent Badie.

### Rails

Les premiers rails du tramway ont été soudés le 21 avril. Pour construire les 15,2 kilomètres de la première ligne de tramway, 3378 rails mesurant 18 mètres de long et pesant chacun une tonne sont nécessaires. Ces rails, soudés entre eux, sont dotés d'un système anti-vibration pour le meilleur confort des usagers.

### Centre de maintenance

Véritable garage pour les 28 rames du tramway, le bâtiment du centre de maintenance, construit par le groupement d'architectes montpelliérains Cusy et Malaval, se termine à côté de la caserne des pompiers de la Paillade. Cet équipement abritera également le poste de commande centralisé pour la gestion et l'exploitation de la ligne.

## 3 - Aménagement urbain



La place Albert 1er.

Pose de bordures de trottoirs, réalisation des caniveaux, mise en place des matériaux de finition, aménagement des quais de station tram, mise en place du mobilier urbain, des plantations ; la dernière phase de travaux est une phase de finition, de toilettage. Elle n'a pratiquement aucune incidence sur la circulation et les activités urbaines.



Les travaux de l'avenue du Professeur-Grasset avant la création de la plate-forme et la pose des rails.

## 2 - Pose des rails

Le tramway circulera, dans les deux sens, sur une bande de 7 mètres de large : la plate-forme. Pour réaliser celle-ci, il faut creuser une tranchée, réaliser des fondations et poser les câbles d'alimentation et de commande nécessaires au fonctionnement du tramway. Les rails sont ensuite posés sur des traverses en béton par l'intermédiaire de semelles en caoutchouc, puis fixés et soudés. Le volume subsistant entre les rails est comblé et la plate-forme est recouverte du matériau retenu (pavé béton, dalles de pierre, gazon). En dernier lieu les lignes aériennes sont posées. Toutes ces interventions se déroulent sur le site même de la ligne. Contrairement à la première phase, les travaux sont canalisés et ne débordent pas sur la voirie voisine. Ils supposent toutefois une circulation ponctuelle de camions, d'engins de terrassement et de grues.

La pose des rails sera terminée au milieu de l'année 1999 hormis un ou deux secteurs très ponctuels ayant très peu d'incidence sur la circulation générale.



Pose de rails aux Hauts-de-Massane.

## 1 - Déplacement des réseaux

La première chose à faire quand on construit un tramway, c'est de dégager tous les réseaux qui se trouvent sous le tracé de la ligne. Il n'est pas question en effet, une fois que les rails sont posés, de creuser pour réparer une conduite d'eau ou pour renforcer un câble d'électricité. On commence donc par identifier tous les réseaux souterrains - eau potable, égouts, électricité, téléphone, câble - par les déterrer et les replacer quelques mètres plus loin.

Cette première phase de travaux entraîne tout le long des 15 km de la ligne des chantiers plus ou moins importants, mobiles, avec des maîtres d'ouvrage multiples, la nécessité d'intervenir parfois chez des riverains et d'inévitables répercussions sur la circulation. Cette première phase de travaux se terminera en mai 1999, avec un dernier chantier à la Paillade.

Le chantier de construction du tramway se déroule en trois étapes : les deux premières, les plus perturbatrices pour la circulation générale, seront terminées sur l'ensemble du tracé en 1999.

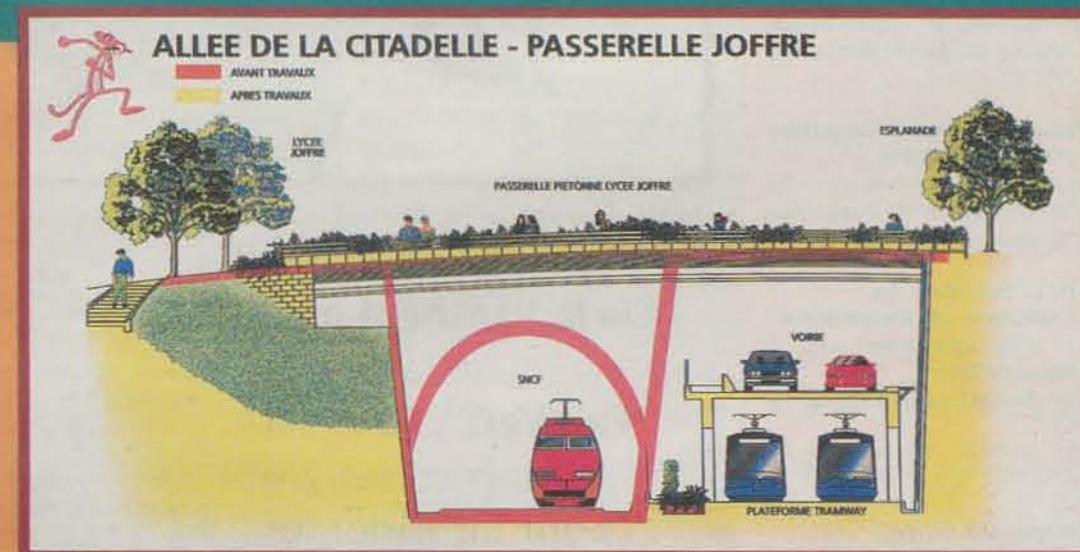
Le tramway a démarré sur plusieurs fronts. Dans le calendrier des travaux il a fallu tenir compte de multiples impératifs d'ordre économique et technique : le déroulement de la Coupe du Monde à Montpellier, période pendant laquelle il était difficile de bloquer la circulation par des chantiers ; la volonté de faire travailler le plus grand nombre d'entreprises sur le projet, d'où le fractionnement des marchés en plusieurs lots ; la nécessité de terminer rapidement une portion importante de la ligne afin de procéder aux essais de rames qui doivent durer plusieurs mois avant la mise en service du tramway. Il reste cependant que le chantier de construction comporte trois étapes distinctes, même si celles-ci se chevauchent dans le temps et dans l'espace.

## Quatre secteurs en travaux



### Du pont Vincent-Badie à Malbosc.

Les rails sont posés sur l'avenue de l'Europe, l'avenue de Gimel et la route de Grabels avant le rond-point du 18 juin. Les revêtements restent à faire le long et sur la voie ferrée, avec la plantation de plantes tapisantes de type méditerranéen ne nécessitant pas d'arrosage. Le doublement du pont Vincent Badie est terminé et les rails commencent à être posés. Le bâtiment d'exploitation du centre de maintenance est achevé.



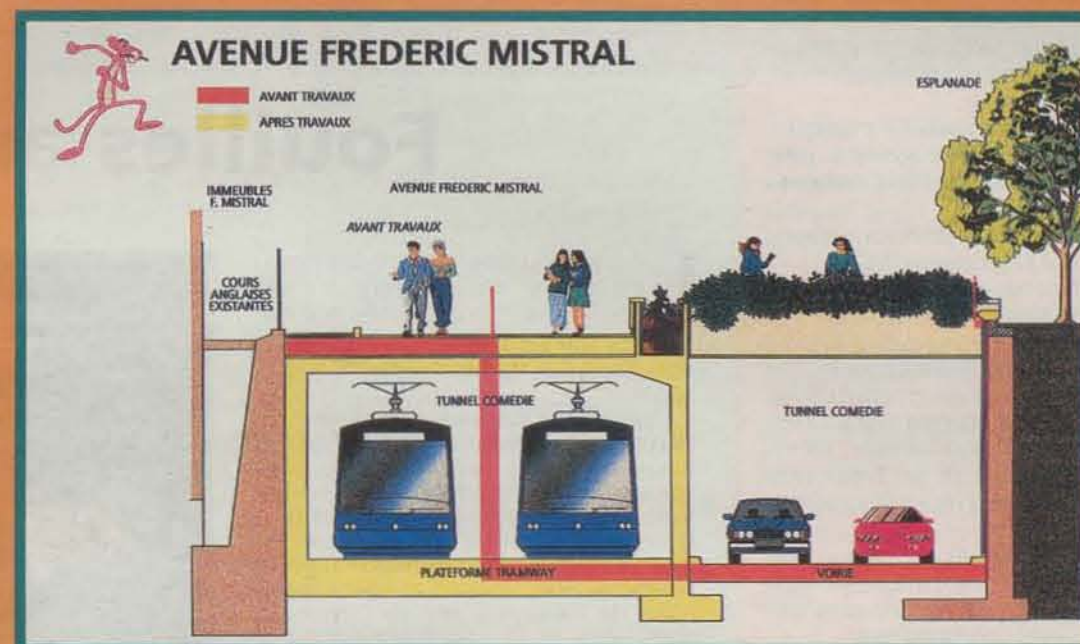
### D'occitanie à Lapeyronie

Les rails sont posés et la voie entièrement terminée sur toute la longueur de la route de Ganges. Depuis le 21 septembre les travaux de traversée des rails, de la route de Ganges vers la rue Emile Diacon, ont débuté. La circulation a pu être maintenue grâce à l'installation de ponts métalliques sur la zone en chantier. Celle-ci est ralentie mais à partir du 15 novembre, 2 voies de circulation sens rentrant vers l'avenue Charles Flahault et le centre-ville seront rétablies.



### Citadelle - Le Triangle - Frédéric Mistral.

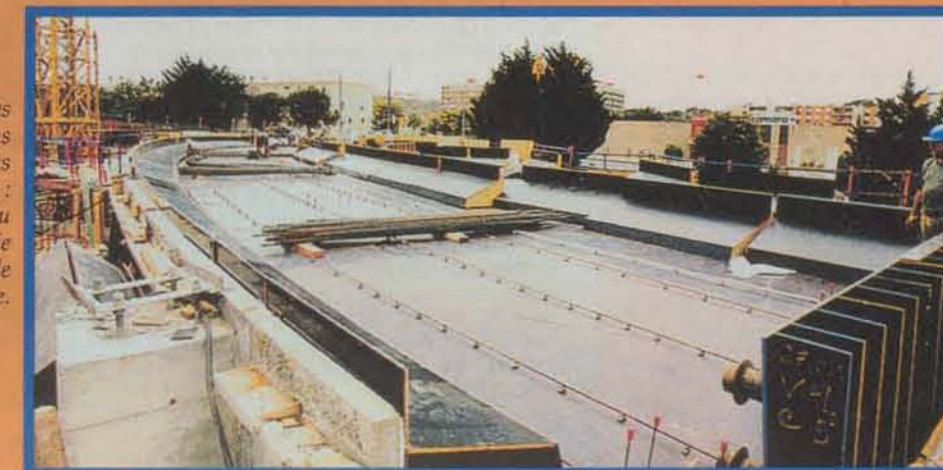
Les travaux du Triangle ont pour objet de créer l'accès du tramway sur la Comédie, via l'avenue Frédéric Mistral. Le tram utilisera, dans un sens, l'ancien passage du bus sous la dalle du Triangle, et dans l'autre, une deuxième voie souterraine parallèle en cours de construction. Les travaux de l'avenue Frédéric Mistral, avec la réalisation d'un tunnel, doivent permettre au tramway de passer sous le virage de l'allée de Montmorency. Les travaux de l'allée de la Citadelle donneront un véritable accès piétons de plain pied, directement de l'esplanade au lycée Joffre en évitant la circulation. Dans une même tranchée, face au lycée Joffre, seront juxtaposées, au niveau de la voie ferrée existante, le train et le tramway. Un viaduc sera construit au-dessus pour reconstituer la voie de circulation des bus et des voitures. Les travaux de ce secteur seront terminés à la fin du premier semestre 1999.



### Des rives du Lez au rond-point Ernest-Granier.

La pose de la voie ferrée est terminée entre le rond-point Ernest Granier (sur l'avenue de la Mer, au niveau du Parc Richter) et le pont Zuccarelli. Les travaux de la plate-forme entre l'avenue des Droits de l'Homme (rive droite du Lez) en direction de l'avenue Poséidon, de la place de l'Europe et du boulevard de l'Aéroport International sont largement engagés et la pose des rails est en cours. La voie traversera l'avenue Jacques Cartier. Les travaux engagés le 5 octobre dureront jusqu'au 31 janvier.

Un des ouvrages d'art les plus importants de la ligne : le doublement du pont Vincent Badie sur l'avenue de l'Europe.





# A l'écoute des riverains



Concertation et dialogue : réunion avec les commerçants de la place Albert 1er, le 12 juin dernier.

## Une commission d'indemnisation à l'amiable pour les professionnels

C'est inévitable. Un chantier de tramway ne peut se faire sans gêne pour la population. Pour les professionnels, artisans, commerçants, cette gêne peut avoir des répercussions sur leur activité. Une commission a donc été mise en place pour instruire les demandes d'indemnisation et, le cas échéant, indemniser des professionnels qui peuvent être gênés de manière importante par les travaux. Cette indemnisation, dans un cadre légal, à l'amiable, se fait dans des délais beaucoup plus courts que ceux issus d'une procédure devant le Tribunal Administratif. L'indemnisation est accordée dans certaines conditions précises, lorsque l'accès à un local professionnel a été très difficile ou impossible pendant une certaine durée. Il faut que le préjudice soit vérifié et que l'intéressé apporte la preuve, chiffres à l'appui, de sa baisse d'activité.

Un guide "Principe d'indemnisation" a été édité à l'attention des professionnels riverains. On peut se le procurer à l'adresse suivante :



Secrétariat d'indemnisation à l'amiable, 781, rue de la Castelle 34072 Montpellier Cedex 3

**De la Panthère rose à la charte "Feu Vert", tout est mis en œuvre pour informer les Montpelliérains du déroulement des travaux, avec une attention toute particulière portée aux riverains.**

## La charte "Feu Vert"

Mise en place pendant la durée des travaux la charte Feu Vert résume en 10 points les efforts faits pour assurer le maximum de confort aux riverains du chantier. En les informant tout d'abord : réunion d'information trois mois à l'avance ; communication de toutes les informations concernant le déroulement des travaux, ainsi que les modifications de circulation en découlant ; affichage des coordonnées des responsables à joindre pendant les travaux ; mise en place d'un numéro de téléphone d'urgence en cas de problème particulier pour apporter une solution rapide et personnalisée. Par la charte la SMTU s'engage aussi à garantir en permanence l'accès des services d'urgence ; à faciliter l'accès des riverains aux rues momentanément fermées à la circulation, pour leurs livraisons par exemple ; à offrir une place de stationnement proche du domicile, aux riverains qui ne peuvent pas accéder à leur garage. Enfin les passages piétonniers sont maintenus dans les rues en travaux ; l'éclairage est rétabli chaque soir ; un service de bus est assuré au plus près de l'arrêt habituel.

## Composition de la commission d'indemnisation

Présidée par M. Capion, Conseiller d'Etat honoraire.

**Représentant la Préfecture de l'Hérault :**  
M. Nicot, directeur départemental de la Concurrence, de la Consommation et de la Répression des Fraudes.

**Représentant le Trésorier Payeur Général :**  
M. Kubek, inspecteur du Trésor à la Trésorerie Municipale de Montpellier.

**Représentant la Chambre de Commerce et d'Industrie de Montpellier :**  
M. Menon membre de la CCI.  
M. Robert, trésorier de la CCI.

**Représentant la Chambre des Métiers de l'Hérault :**  
M. Salles, président de la commission des actions économiques.  
M. Broemmann, président de la commission des affaires sociales.

**Représentant le Conseil du District :**  
M. Lecclia, vice-président du District, maire de Baillargues.  
M. Pouget, conseiller du District, adjoint de la ville de Montpellier.

**Représentant le conseil d'administration de la SMTU :**  
M. Velay, vice-président du District.  
Melle Germain, vice-présidente du District.

**Personnalités compétentes désignées par les assemblées concernées :**  
M. Subra, directeur régional honoraire d'EDF.  
M. Rigal, agent immobilier retraité.

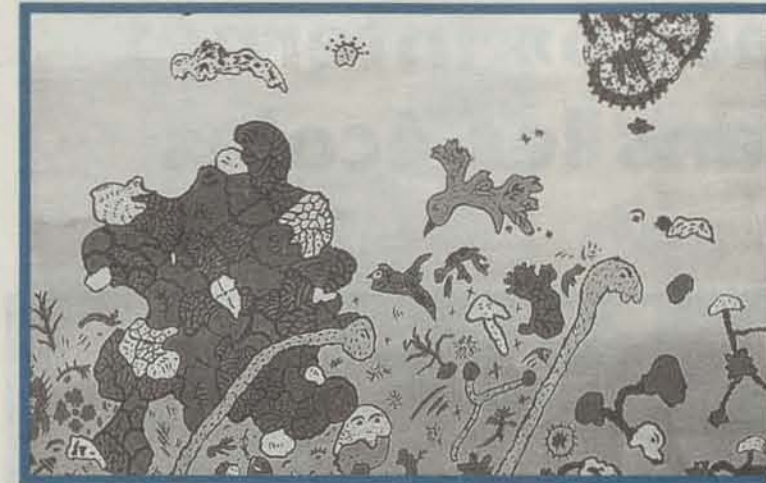
**Experts financiers :**  
M. Goulabert, directeur départemental adjoint des impôts honoraire, désigné par M. le Trésorier Payeur Général de l'Hérault.  
M. Camoin et Lozano, experts-comptables désignés par l'ordre des experts-comptables.

## Fouilles archéologiques

Le long du tracé du chantier de tramway, trois chantiers de fouilles archéologiques ont été menés par l'A.F.A.N., l'Association des Fouilles Archéologiques Nationales. Le premier chantier, sur le site de l'ancienne église et cimetière de Saint-Côme et Saint-Damien, aux abords du stade Philippidès, n'a révélé que des vestiges relativement récents qui ont été recouverts. Un autre chantier rue Maguelone n'a rien révélé d'exceptionnel, et après deux mois de fouilles le site va être refermé. Par contre le chantier de fouilles, au pied du Corum, a mis à jour les restes d'un cimetière médiéval et les fondations de l'église du Saint-Esprit, ordre fondé en 1196 par Guy de Montpellier. Les archéologues ont dégagé en premier lieu les vestiges d'une église moderne datant du 17e siècle. En dessous se trouvaient les murs d'une église plus ancienne, probablement du 12e ou du 13e siècle, et ayant servi de refuge pour les pèlerins de Saint-Jacques-de-Compostelle. Les services de la Ville de Montpellier ont démonté pierre par pierre le chevet de l'église pour remonter à une trentaine de mètres, et le mettre en valeur aux yeux de tous, en l'intégrant dans l'aménagement de la future station «Conim».



Les fondations de l'église du Saint-Esprit faubourg de Nîmes.



Question n°19 : exposition Chaiassac au Pavillon du Musée Fabre du 15 octobre au 3 janvier.

- 1 - Communication des décisions prises depuis la dernière séance du Conseil municipal.
- 2 - Informations de M. le député-maire.
- 3 - M. Daniel Parent remplace M. Biau au conseil d'administration de l'OPAC.
- 4 - Vente par la Ville du lot 2 du lotissement «La Petite France» à Languedoc Aménagement.
- 5 - La Ville de Montpellier émet un avis favorable au projet de révision du POS de Grabels.
- 6 - Cession gratuite d'un terrain par la société F.D.I. pour la mise à l'alignement des rues Croix de Figuerolles et Métairie de l'Oiseau.
- 7 - Cession gratuite à la Ville par Stim-Bâtir, des volumes 1,3,14, de l'ensemble dénommé «Les Portes d'Antigone».
- 8 - Acquisition de la propriété des consorts Chauillac dans le cadre de la Zone d'Aménagement Différée de Malbosc.
- 9 - Vente au District d'une parcelle sise au niveau bas du Triangle, dans le cadre de la réalisation de la première ligne de tramway de l'agglomération de Montpellier.
- 10 - Abrogation du Plan d'Aménagement d'Ensemble du Pic Saint-Loup.
- 11 - Vente d'un terrain à Union Matériaux, dans le cadre de la réalisation de Port-Marianne.
- 12 - Agrément de la candidature de M. Nouguiet et de Mme Bennes pour l'aménagement d'un lot de 1000 M2, à l'angle de l'avenue de l'Europe et de la rue de l'Enclos, pour la construction d'une pharmacie.
- 13 - Déclassement en vue de la vente au Département d'un terrain, reliquat de la halte-garderie municipale Plichot Naret, sis rue des Tourterelles.
- 14 - Agrément de la candidature de Marignan Immobilier pour construire des logements sur la Z.A.C. Port Marianne-Consuls de Mer.
- 15 - Aménagement d'une nouvelle voie en bordure ouest de la Z.A.C. Port Marianne-Portes de la Méditerranée. Appel à candidature pour le choix de la maîtrise d'oeuvre. Election des membres de la commission-jury.
- 16 - Lancement d'un appel d'offre ouvert pour la télésurveillance et les interventions de sécurité dans les bâtiments communaux.
- 17 - Convention entre la bibliothèque municipale et les

«Editions A la Carte» pour créer une «Bibliothèque virtuelle du Languedoc».

18 - Don à la Bibliothèque municipale d'un manuscrit de Léo Malet, le «Journal secret».

19 - Organisation de l'exposition des oeuvres de Gaston Chaiassac du 15 octobre au 3 janvier 1999 au Pavillon du Musée Fabre.

20 - Affectations de diverses subventions à des associations, dans le cadre du budget primitif de la Ville.

21 - Garantie de la ville à l'OPAC (Office Public d'Aménagement et de Construction) pour la construction de 30 logements à la résidence «La

pel d'offres européen pour l'achat de signalisation horizontale et verticale. Appel d'offres ouvert pour l'achat de papier photocopie. Appel d'offres européen pour l'acquisition de photocopieurs. Appel d'offres ouvert pour l'achat de pièces détachées d'origines, automobiles Renault et Citroën. Appel d'offres européen pour l'achat de vêtements de travail.

28 - Dénonciation du marché n°946 concernant la réalisation du journal municipal «Montpellier Notre Ville».

29 - Attribution de subvention au Comité des Oeuvres So-

36 - Transfert du marché n°028 de l'entreprise Eurovia Languedoc Roussillon à l'entreprise Eurovia Méditerranée, par voie d'avenant.

37 - Nouvelle consultation par appel d'offres ouvert pour la maintenance des escaliers mécaniques du Triangle et du Passage Hermès.

38 - Subventions aux associa-



Question n°39 : appel d'offres pour l'entretien des espaces verts de la ville.

Margelle de l'Aiguelongue», avenue du Major Flandres.

22 - Réaménagement et allongement de la durée de prêts de la Caisse des Dépôts et Consignations à l'OPAC.

23-27 - Centrale d'Achats. Appel d'offres ouvert pour l'achat de matériel de nettoyage. Ap-

ciales et Culturelles (COSC)

30 - Demande de subvention par la Chambre des Métiers de l'Hérault.

31 - Attribution de subventions 98 à des associations sportives.

32 - Achat de conteneurs pour la collecte sélective.

33 - Appel d'offres ouvert pour l'amélioration de la desserte en assainissement de la rue de la Piscine, nécessitant le renforcement du réseau eaux usées existant.

34 - Dénomination de voies dans le quartier Port-Marianne.

35 - Appel d'offres ouvert pour la maintenance, la mise en conformité, la modification et l'extension d'équipements de signalisation tricolore lumineuse.

tions ayant participé à la réalisation de projets d'animation scolaire.

39 - Appel d'offres ouvert pour l'entretien annuel de différents espaces verts de la Ville.

40 - Demande de subventions pour l'aménagement pour le traitement et la valorisation des lixivats à la plate-forme de compostage de Grammont.

41 - Appel d'offres ouvert pour la restauration du Parc Rachel.

42 - Dénomination du square, rue Fizeau (quartier Blaise Pascal) : Square Colonel André Vedel.

43 - Appel d'offres ouvert pour la fourniture de l'ensemble des prestations nécessaires à la Ville en matière de télécommunications.





Langue des Signes

L'association Générale des Sourds de Montpellier et sa Région, vous informe de la reprise des cours de Langue des Signes Française. Pour tous renseignements, contacter le : 04 67 47 23 39

Irripole 98

La bourse internationale des Marchés et des Technologies de l'Irrigation, sera organisée les 7 et 8 octobre prochains au Corum, en partenariat avec l'association française pour l'étude des irrigations et du drainage. Info : 04 67 13 61 15 ou 04 67 13 60 98

Semaines Lumière et Vision

La campagne 98 de contrôle gratuit de l'éclairage, organisée par la prévention routière avec le concours de la gendarmerie nationale, des polices urbaines, des compagnies républicaines de sécurité et des polices municipales, aura lieu cette année du 20 octobre au 17 novembre 98.

Recensement

La loi du 28 octobre 1997 portant réforme du service national a suspendu la conscription. Toutefois le recensement reste obligatoire et l'âge auquel il doit être effectué est abaissé à 16 ans. En 1998, année de transition, doivent se faire recenser les garçons nés en 1981 et 1982. Il suffit de vous présenter à la mairie, muni d'une pièce d'identité et d'un justificatif de domicile. Il vous sera alors délivré une attestation. Pour toute information : standard national d'information : 03 44 38 36 36

Bilan Bucco-dentaire

L'assurance maladie, associée aux deux syndicats de dentistes signataires de la convention nationale, propose à tous les jeunes dont le 15ème anniversaire se situe entre le 1er juin 1997 et le 31 décembre 1998, d'effectuer un bilan bucco-dentaire entièrement gratuit. Renseignez-vous.

# Avec «câble Wanadoo» Internet fait sa rentrée dans les écoles



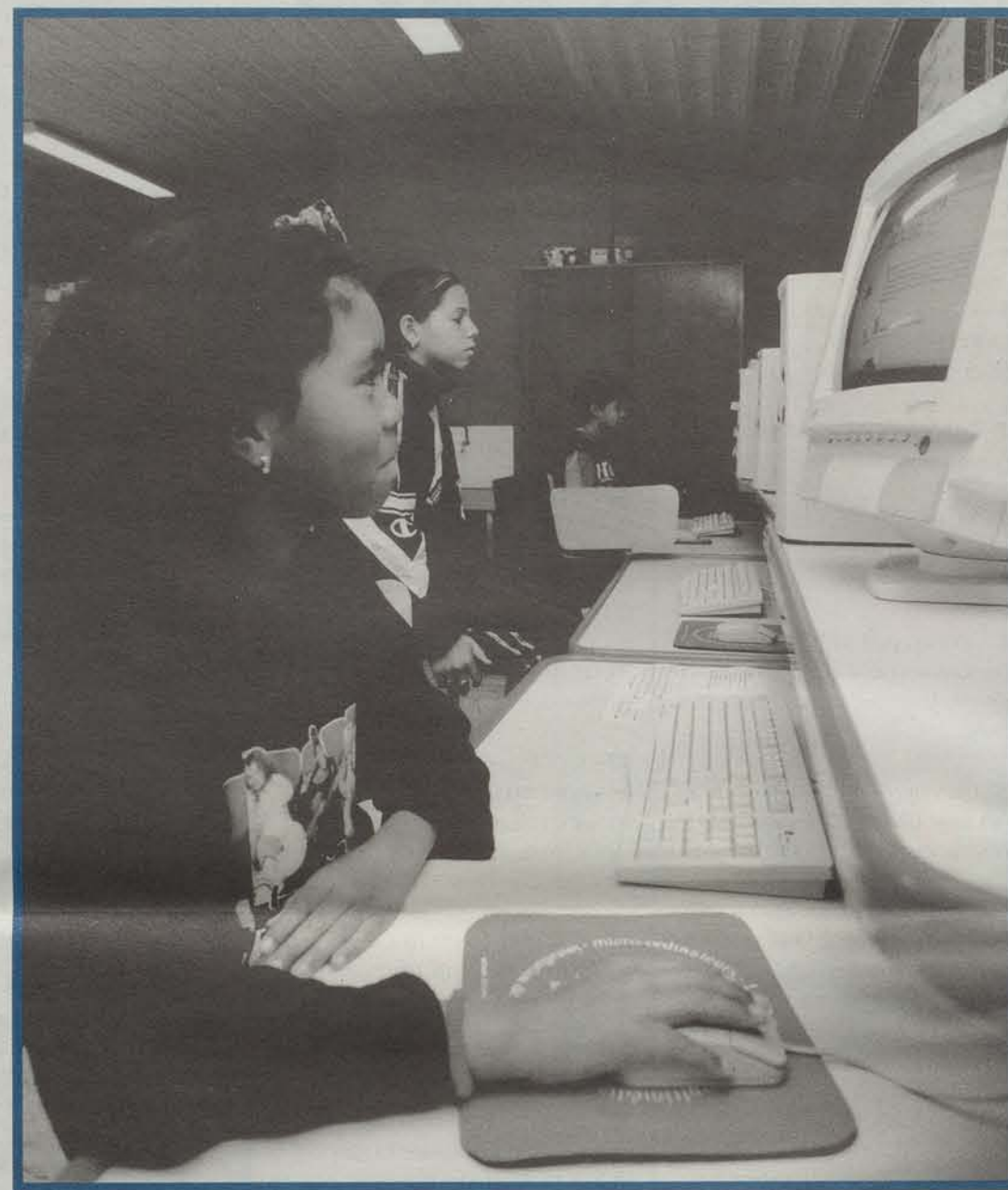
Henri Talvat : «Le câble ouvre au public les portes du multimédia».

Jusqu'à présent le câble permettait aux abonnés de disposer d'un programme de télévision diversifié et d'une grande qualité d'image. Aujourd'hui, le câble devient un véritable outil de communication interactif. Pour Henri Talvat, adjoint au Maire, c'est un pas décisif qui vient d'être franchi : «avec la possibilité de raccordement à l'Internet le câble connaît une véritable mutation. Au delà de sa fonction première de diffusion de programmes de télévision, il remplit une nouvelle fonction et ouvre au public les portes du multimédia».

France Télécom Câble a investi, depuis deux ans, 200 millions de francs pour adapter le réseau câblé de Montpellier afin de permettre la diffusion de chaînes en numérique et l'accès à l'Internet. Aujourd'hui 50 % des prises du réseau sont immédiatement raccordables au service en numérique et à Câble Wanadoo, soit 40 000 logements montpelliérains.

Le raccordement à l'Internet par l'intermédiaire du réseau câblé présente des avantages certains. La solution est économique, et la facture sans surprise : une somme forfaitaire de 285 francs comprenant l'abonnement et la location du modem offre une connexion illimitée à l'Internet. Vous pouvez surfer sans compter, la ligne téléphonique reste libre. En outre le réseau câblé a un débit beaucoup plus rapide ; les sites web bénéficiant de son et d'images vidéo s'affichent instantanément.

Enfin le système est simple et facile d'utilisation : une prise ordinaire suffit pour brancher votre micro-ordinateur. Internet, moyen de communication incomparable, est aussi un océan de savoir qu'il



Les écoliers de Bologne surfent sur Internet.

convient de ne pas réserver à une élite mais au contraire de mettre à la portée du plus grand nombre en particulier des écoliers.

### INTERNET À L'ÉCOLE

«Avec Internet à l'école, nous rentrons résolument dans le XXIe siècle et nous réalisons nos rêves» ! Max Levita, adjoint délégué à l'enseignement, s'enthousiasme et assure que tous les écoliers de la ville disposeront bientôt de ce fabuleux outil pédagogique : «la ville a fait un effort très important ces dernières années pour doter les écoles d'ordinateurs et le câblage des écoles est largement engagé. Nous allons terminer ce programme. Tous les groupes scolaires devraient être équipés d'ici deux ou trois ans en matériel informatique suffisamment performant pour se brancher sur l'Internet.»

Depuis la rentrée en septembre, avec l'Inspection Académique et le

Rectorat, la Ville a installé Câble Wanadoo à titre expérimental sur cinq sites : le centre de ressources technologiques de la Paillade et quatre écoles (Bologne, Cité Mion, la Rauze et Léo Malet). Cette expérience sera étendue par la suite à l'ensemble des groupes scolaires. Dans les zones qui ne sont pas câblées la connexion avec Internet se fera par Numéris.

Avec Internet à l'école on donne à nos enfants les outils du futur et on renforce l'égalité des chances.



Max Levita : «Avec internet à l'école, nous rentrons résolument dans le 21ème siècle»



Grande concertation à Grammont avec les clubs sportifs

# La ville et l'Office Municipal des Sports mettent à l'honneur le sport dans les quartiers

Le 11 septembre près de 500 sportifs, regroupés en quelque 70 clubs, se sont retrouvés à Grammont à l'invitation de la Ville de Montpellier et de l'Office Municipal des Sports, afin de participer à une grande réunion de concertation sur la politique sportive de notre ville pour les années à venir et fêter particulièrement 11 clubs sportifs de Montpellier qui grâce à leur entraîneurs bénévoles ont su insuffler la passion du sport dans les quartiers et dans les écoles.

«Nous avons voulu rendre un hommage renaissant aux milliers de bénévoles qui, tout au long de l'année, font de Montpellier la ville la plus sportive de France, comme l'a signalé l'Equipe qui nous a décerné ce superbe titre en 1997» déclare Christian

Bénézis maire-adjoint, délégué aux Sports et président de l'Office Municipal des Sports. «Montpellier la Sportive c'est certes de magnifiques installations comme la Piscine Olympique d'Antigone, ou le Stade Municipal de la Mossion qui a fait l'admiration de tous lors de la récente Coupe du Monde de Football, ou encore les piscines, les gymnases, les complexes sportifs installés dans toute la ville ; c'est aussi la fierté d'avoir plus de vingt clubs d'élites, classés au niveau national ou international. Mais tout cela n'aurait pas de sens s'il n'y avait à Montpellier des milliers de bénévoles dans toutes les disciplines sportives, qui tous les jours, entraînent des milliers de jeunes dans la rue, les quartiers, les écoles et font vivre le sport. Ce sont tous ces clubs et ces entraîneurs qui

donnent au sport ses véritables lettres de noblesse, celles de l'effort, du dépassement de soi, mais aussi du plaisir sain et du fair-play. Ce sont eux particulièrement, que la Ville de Montpellier et l'Office Municipal des Sports ont voulu honorer le 11 septembre.» Ce jour là à Grammont, toutes disciplines confondues, les représentants des clubs de la ville ont pu exprimer leurs souhaits d'équipements et de fonctionnement. «Cette concertation à grande échelle est la mission au quotidien de l'Office Municipal des Sports» rappelle Christian Bénézis. «L'Office Municipal des Sports est une émanation du monde sportif, des bénévoles, des gens de terrain. Ce sont eux qui font remonter leurs désirs, leurs remarques, leurs projets. C'est une interface particulièrement efficace entre les sportifs et le monde politique. C'est un lien, un liant. Nous bâtissons à Montpellier notre politique sportive à partir des souhaits des sportifs en particulier en ce qui concerne les équipements. Ainsi une commission de l'O.M.S regroupant tous les clubs dont l'eau est l'élément premier s'est réunie pendant des mois et a élaboré un livre blanc sur l'eau. C'est ce livre blanc qui a permis la réalisation de la Piscine Olympique d'Antigone qui donne aujourd'hui entière satisfaction aux sportifs et aux simples usagers.

Dans le même esprit, une commission de la glace travaille à l'élaboration de suggestions concernant la future Patinoire Olympique qui sera construite à Odysseum en l'an 2000.»

### Les missions de l'Office Municipal des sports

L'Office Municipal des Sports (OMS) est une association 1901, déclarée en Préfecture en 1979, dont les buts sont :  
- D'établir une liaison entre les associations sportives et la Ville.  
- De soumettre à la Ville toute proposition jugée utile, tout projet d'équipement.  
- D'apporter conseils et compétence sur les projets et réalisations sportives en cours ou à venir  
- De créer et d'entretenir une animation sportive dans la cité  
- De soutenir ou d'encourager tout effort, toute initiative tendant à développer le sport et le contrôle médico-sportif.  
- De proposer la répartition des subventions municipales.

### Les membres du Conseil d'administration de l'O.M.S.

Christian Bénézis, Président;  
Serge Caro, Vice-Président;  
Pierre Causse, Vice-Président;  
Richard Mailhe, Vice-Président  
Patrick Vignal, Trésorier;  
Jean-Pierre Roda, Secrétaire Général,  
Louis Lescure, Trésorier-Adjoint;  
Michel Soulas membre coopté;  
Jean-Pierre Volle, membre coopté;  
Aline Pernod, membre coopté  
Catherine Berger, membre coopté  
Gerard Dorival, Direction Régionale de la Jeunesse et des Sports  
Hubert Charrieau, membre coopté;  
Alain Benezech, membre coopté;  
Philippe Sorez, membre coopté.



Georges Frèche et Christian Bénézis à Grammont le 11 septembre ont honoré les clubs de quartier. (cf. tableau ci-contre)

### LES CLUBS RECOMPENSES LE 11 SEPTEMBRE A GRAMMONT

MONTPELLIER - HANDBALL  
Président : Robert MOLINES

MONTPELLIER - TRIATHLON  
Président : Thierry QUET

MUC-FOOTBALL  
Président : Daniel CARO

ASBAM (omnisports)  
Président : Cesar CANETTA

MONTPELLIER - ROLLER  
Président : Gilbert PORTIER

MONTPELLIER PE-TANQUE ST MARTIN  
Président : J-L SALAGER

CROIX D'ARGENT BASKET  
Président : Ange BUTIGEG

MONTPELLIER BASKET CLUB  
Président : Simone RAYNAL

FC GELY FIGUEROLLES  
Président : Stéphane HERNANDEZ

ASCP (arts martiaux)  
Président : Kacem ABDELAH

FC CELLENEUVE  
Président : Jean SOTO



# agenda

## Proposition 2 au Carré Sainte Anne

Les Amis du Musée Fabre présentent jusqu'au 25 novembre, du mardi au dimanche, de 13h à 18h, au Carré Sainte Anne, "Proposition 2. Etat de choses" une exposition de trois peintres: Marc Aurelle, Georges Autard, Marc Fourquet et deux installations des plasticiens Bartolani Cailloï et Alain Leonesi.

## Rétrospective Gaston Chaissac

Jusqu'au 3 janvier, le Musée Fabre rend hommage à Gaston Chaissac sous forme d'une rétrospective somptueuse. Ce peintre, est l'une des figures majeures de l'Art brut de l'après-guerre. Proche de Raymond Queneau, Jean Paulhan et Jean Debuflet, Gaston Chaissac a su poser le problème des rapports entre l'art savant et l'art populaire.

## Des étoiles au Zenith

Pluie d'étoiles au Zenith en ce mois d'octobre: Michèle Torr (18 octobre - 15h), Florent Pagny (23 octobre - 20h30), le nouveau spectacle d'Holiday on Ice, Extravertura (du 29 au 1er novembre), Lara Fabian (4 novembre - 20h30)



## Histoire de trains

Besoin d'évasion, regrets de fin de vacances, pourquoi ne pas aller visiter jusqu'au 24 octobre l'exposition de la galerie municipale de Photographie consacrée aux trains. Trains à vapeur avec "Passages" vus par la photographe Edith Roux, et Trains à grande vitesse avec "la Magie du rail" traité par l'objectif de René Groe.

## Le comité de Quartier Croix d'Argent-Sabines organise un concert

Michel Fargier, président du comité de quartier Croix d'Argent-Sabines et ses adhérents, organisent le 9 octobre à 18h15, à la Médiathèque Victor Hugo un concert gratuit avec la Philharmonie de chambre de l'Orchestre philharmonique de Montpellier. Au programme Roussel, Cimarosa, et le Pierre et le Loup de Prokofiev. L'après midi, les élèves des écoles du quartier (écoles Voltaire, Villeneuve d'Angoulême, collège de la Croix d'Argent) pourront assister à une répétition de l'Orchestre.



## Le Griffy fait sa rentrée

Le théâtre du Griffy ouvre à nouveau ses portes pour la grande joie des enfants à partir de 3 ans et de leurs parents, avec deux spectacles: "La valise de Jacob" jusqu'au 21 octobre et "Le Jardin de Léon" du 24 octobre au 3 novembre.

tel pour horaires et réservation: 04.67.58.90.90.

## Ouverture à la Paillade de la salle Louis Feuillade consacrée aux projections pour tous les scolaires de la ville.



Initialement Louis Feuillade, un des trois pères fondateurs du cinéma, aux côtés de Meliès et des Frères Lumière donne son nom à un nouvel équipement structurant et convivial à la Paillade inauguré le 26 septembre, pour tous les scolaires, les associations et les habitants du quartier. Cette salle, animée par l'équipe du Théâtre Jean Vilar, est essentiellement consacrée aux projections de vidéo sur grand écran ou de films 35 mm non commerciaux. Elle dispose de deux salles. L'une de 93 places avec un rétroprojecteur et un écran de 3,20 m x 2,40 m, l'autre de 180 places équipée d'un projecteur 35mm.

Dans un premier temps, fonctionnant comme une annexe de la Médiathèque Jean-Jacques Rousseau, la salle Louis Feuillade accueillera deux fois par semaine, les mardis et les vendredis, les écoles, autour d'un programme à la carte, élaboré en concertation avec les enseignants. C'est ainsi que du 7 au 13 octobre sera projetée «l'Antiope d'Or», les 9 et 13 octobre le film d'Ismaël Ferroukhi: «l'Exposé» et du 14 au 20 octobre «Le Ballon d'Or».

Par la suite, la Salle Louis Feuillade s'ouvrira largement aux associations qui pourront tenir des réunions, des conférences et disposer de tout l'équipement de projection.

Avec la salle Louis Feuillade, et le Rabelais sur l'Esplanade, la Ville met à la disposition des Montpelliérains, deux équipements modernes et accueillants consacrés au cinéma.

## Théâtre Jean Vilar: une saison à quatre temps.

avec ses 328 représentations depuis cinq ans et plus de 63.000 spectateurs, le théâtre Jean Vilar s'impose comme un centre artistique tout à fait nécessaire dans la ville alliant une implantation solide dans le quartier et un pouvoir attractif certain sur l'ensemble de la ville.

Le secret de cette réussite tient à la qualité de sa programmation due à son directeur Luc Braemer qui marie habilement le sens du grand public populaire à une exigence de qualité. A Jean Vilar, l'émotion, l'intelligence font bon ménage et l'éclectisme est roi.

Ce sont ces ingrédients que les spectateurs trouveront dans la saison 1998/1999, une saison à quatre pans: théâtre, danse, spectacle pour enfants et chanson française sur le thème de l'ironie mordante.

En ouverture Hic Hoc de la compagnie Jérôme Thomas ou le nouveau cirque réinventé. Les enfants du soleil entraîneront les spectateurs dans le monde de Philippe Caubère qui a vivement soutenu une jeune troupe de Marseille, les Loups Masqués. La conférence des Oiseaux nous entrainera dans la Perse du 12ème siècle, tandis que les Casse Pipe chantent le blues amoricain.

L'Algérie en éclat est une pièce indispensable qui relate «le naufrage d'une société où la raison et l'intelligence ont abdiqué».

Le 1er décembre dans le cadre de la Journée Mondiale contre le Sida, le Théâtre Jean Vilar et l'association via Voltaire confient la programmation de la soirée à Mathilde Monnier chorégraphe et directrice du Centre National Chorégraphique de Montpellier.

Chansons aux frimas de décembre avec Thomas Fersen et Les Acrobates. Dakota avec la compagnie du Faux Magnifico, nous fera découvrir Jordi Galceran, un nouvel auteur catalan qui explore le monde de tous les jours.

Salia Sanon et Seydou Boro deux danseurs fétiches de Mathilde Monnier, dans le cadre de Danse à Montpellier donneront Figninto, tandis que Yann Alexandre et sa compagnie créeront: Non défini et Loony.

Michèle Lecca et Jean Rouaud construiront une fiction autour du théâtre de Stendhal.

Côté chanson les Elles nous entraînent dans un imaginaire féminin où se mêlent rêves d'enfances blessures ouvertes, cruauté ordinaire et confidences rieuses entre cris et chuchotements.

En mars le Théâtre Jean Vilar consacre une quinzaine à Dario Fo. Une occasion de (re)découvrir cet immense acteur, auteur, jongleur, bateleur, provocateur, iconoclaste et... prix Nobel de Littérature.

Danse à Montpellier proposera à la compagnie Artefact de Marc Vincent de donner Danzas et à Didier Théron: La Villa les Roses.

Le théâtre Jean Vilar associé au Théâtre du Chai et au Théâtre d'O accueillera la deuxième édition des jeunes metteurs en scènes, auteurs et interprètes

Les ogres de Barback et Les Quincailleries clôtureront le cycle de chansons françaises.

**FESTIVAL DE MUSIQUE DE RADIO-FRANCE MONTPELLIER LANGUEDOC-ROUSSILLON**

La dernière édition du Festival de Musique a connu comme chaque année un grand succès populaire avec 50.000 spectateurs et ses 9 à 12 millions d'auditeurs

Le célèbre Festival d'Aix en Provence, que certains comparent à celui de Montpellier, a attiré cette année 34.000 spectateurs.

Le Festival d'Aix bénéficie de 32.000.000 F de subventions publiques, celui de Montpellier, 7.000.000 F.

Le coût d'une place pour assister à un opéra à Aix est de 1841F et de 350F à Montpellier.

Jean Vilar pratique: renseignements et réservation: tel 04.67.40.41.39. Carte Vilar Pass 100F donnant droit à 4 spectacles.



Photo: © Serge Picaud



Photo: © Corinne Pettini



23 OCTOBRE - 1ER NOVEMBRE

## Festival de Cinéma Méditerranéen de Montpellier: hommage à la méditerranée

Il y a des festivals qui ne font pas tout un cinéma parce que leur objet c'est le cinéma. Le Festival du film méditerranéen est de ceux-là. En vingt ans d'existence que de plaisirs partagés, à découvrir, à revoir les films qui composent le paysage méditerranéen. A l'origine dévolu au cinéma italien le festival se fit conquérant ou plus exactement hospitalier - qualité méditerranéenne par excellence et accueille l'Espagne, le Maghreb, Israël et la Palestine ainsi que les cousins de Géorgie. Une sacrée famille que cette méditerranée, de sacrés organisateurs que la bande du Festival, où chacun n'a pas la vedette mais tient le premier rôle et joue tour à tour, la nounou avec les grandes vedettes (les vraies celles du cinéma), et le cinéphile passionné avec le public.

Un public de plus en plus nombreux, qui croque allégrement le nouveau cinéma turc et les grands classiques de Fellini ou Visconti. Non ce n'est pas Cannes, ni Deauville c'est de chez nous et terriblement méditerranéen. Les plus grandes stars ne s'y trompent pas. Ainsi cette année pour fêter cette édition anniversaire les "pères prodigieux" ceux qui ont fait la notoriété du Festival, reviennent en toute amitié: Carlos Saura, Youssef Chahine, les frères Taviani, Emir Kusturica, Théo Angelopoulos... un des plus jolis casting du cinéma! Au menu du Festival 98: "Il était une fois... Sergio Leone" une intégrale du créateur du western à l'italienne, une superbe exposition de Carlo Simi le décorateur fétiche de Leone, et une soirée d'ouverture avec l'Orchestre Philharmonique au Corum dans un concert Ennio Morricone.

Pour tous renseignements  
Tel 04.67.66.36.36



30 OCTOBRE - 2 NOVEMBRE

## 2ème Festival de capoeira avec l'association Senzala

La capoeira est un extraordinaire mélange de danse, de lutte et de jeu corporel acrobatique, inventé au Brésil dans le courant du XVIIIème siècle par des esclaves afro-brésiliens qui se retrouvaient dans des clairières (capoeira) pour se défendre contre les maîtres portugais et préserver les rites et les rythmes de l'Afrique.

Interdite par les esclavagistes, puis par les républicains, la capoeira, enfin reconnue comme partie intégrante du patrimoine culturel du Brésil, connaît depuis quelques années, un succès formidable au Brésil et en

Depuis 1996 la capoeira débarque à Montpellier avec l'association Senzala créée par une jeune étudiante brésilienne, Inès Ferreira, et mestre Sonso. Enfant des rues de Rio de Janeiro, le petit Sorisso, à l'âge de huit ans est remarqué par un mestre de la capoeira. Il avait le don de la «malícia», c'est à dire le sens de l'anticipation et de la ruse, et deviendra à son tour de longues années plus tard, un mestre.

Pour Inès Ferreira: «Hier à travers son histoire la capoeira exprimait une révolte, une lutte contre l'oppression une reconnaissance des racines des esclaves. Aujourd'hui, sans oublier le passé la capoeira est devenue un art expressif, une forme de liberté et de socialisation. Elle permet de canaliser l'énergie parfois bouillonnante et désordonnée. C'est aussi une Europe manière de connaître, d'aimer et de respecter son corps et celui de l'autre.»

L'association Senzala, qui travaille déjà dans des Maisons pour Tous, en particulier à l'Escoutaire, propose aux Montpelliérains de 7 à 77 ans des cours de capoeira mais aussi de chant et de musique.

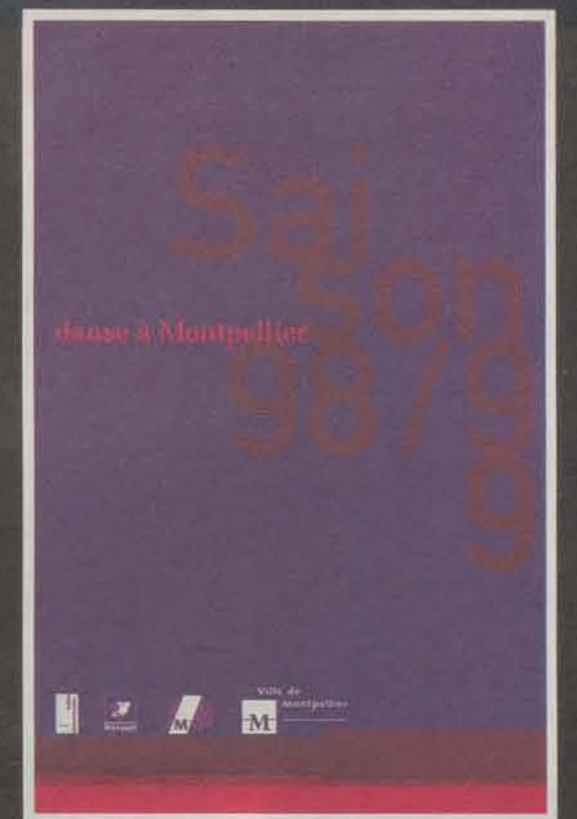
Du 30 octobre au 2 novembre, Senzala organise, au gymnase de la Rauze, son 2ème festival de Capoeira. Pendant quatre jours vous pourrez vous immerger dans le monde de la capoeira, découvrir les mouvements, les chants et la musique afro-brésilien sous la houlette magistrale de mestre Sorisso, et participer à l'ambiance de fête chaleureuse dont les brésiliens ont le secret.

Renseignements et inscriptions:

Association Senzala tel: 04 67 22 33 63



Les abonnements à la saison des Opéras, du Théâtre des treize vents et de la danse ont démarré.



Renseignements: Tel 04 67 60 83 60  
Location: 04 67 60 19 99 ou au guichet de l'Opéra Comédie.



Abonnements et réservations au guichet de l'Opéra Comédie Tel 04 67 60 19 99



Renseignements, abonnements, réservations à l'Opéra Comédie Tel 04 67 60 05 45



# Des Montpelliérains au hit-parade national



photo : Franck Courtes

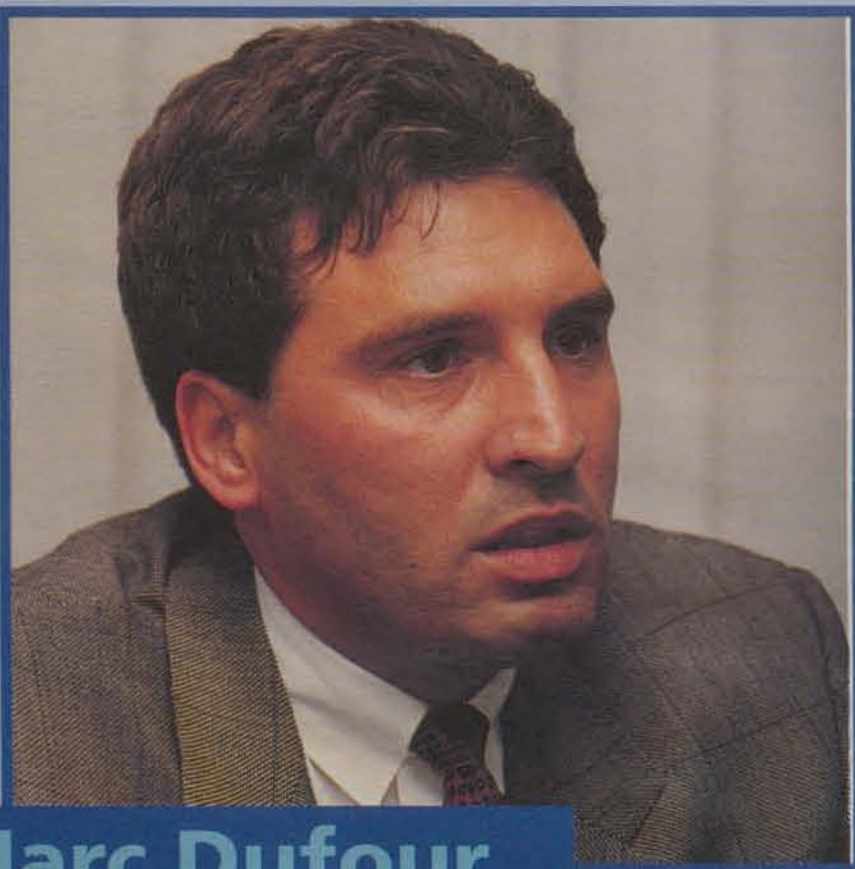
## René Koering

René Koering, directeur de l'Orchestre Philharmonique de Montpellier et du Festival de Radio France et Montpellier, a été nommé, en juillet dernier, directeur artistique des Victoires de la Musique. Cette institution, qui compte plus de 2000 personnalités du monde musical de France, a désigné R. Koering à l'unanimité pour les disciplines Classique et Jazz. Elle décerne chaque année des trophées aux musiciens classiques dans onze catégories...

## Jacques et Laurent Pourcel

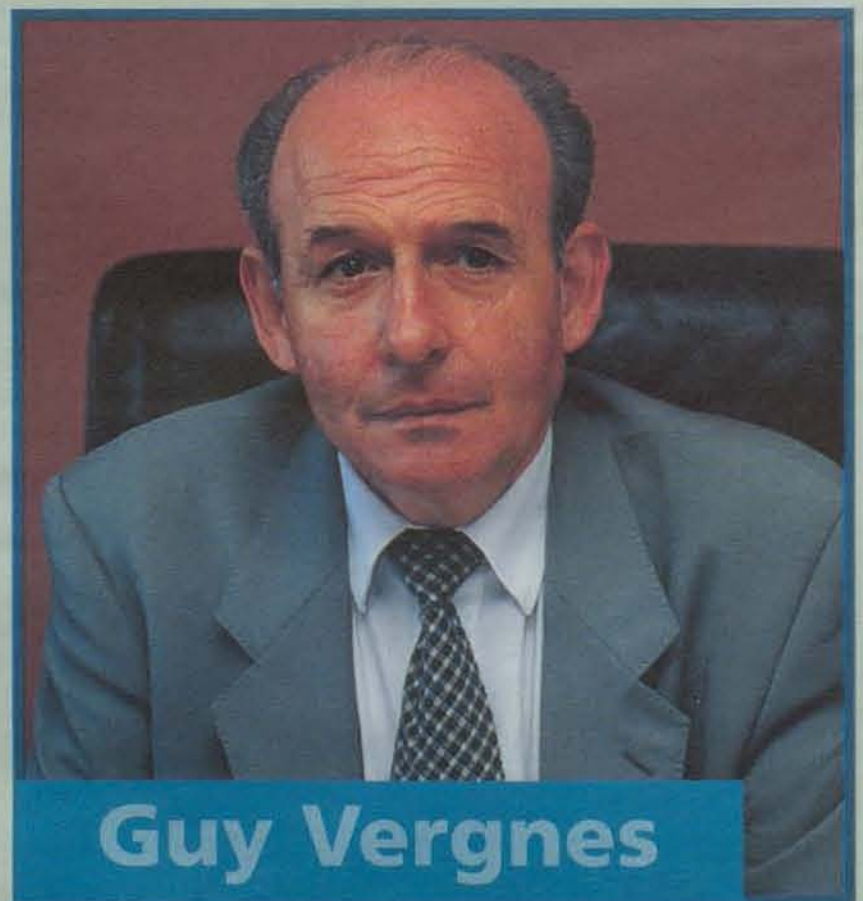


Jacques et Laurent Pourcel du «Jardin des Sens», établissement classé trois étoiles au Michelin, ont été élus «chefs de l'année 1998» par leurs pairs, au scrutin secret (avec plus de 500 chefs votants).



## Marc Dufour

Marc Dufour, PDG d'Air Littoral, hisse Air Littoral Montpellier (1400 personnes) dans un grand groupe mondial, grâce à un accord passé en septembre avec la compagnie Sair Groupe (Swissair).



## Guy Vergnes

Directeur général du Centre Hospitalier Régional Universitaire, Guy Vergnes a été nommé président de la Conférence des directeurs généraux de CHU de France. Rappelons que dans le cadre d'une enquête parue dans «Sciences et Avenir», en septembre, l'hôpital de Montpellier figure au palmarès des établissements les plus performants de France. D'autre part, un classement publié dans V.S.D. distingue le CHU de Montpellier pour l'efficacité sa gestion.