

Montpellier

Notre ville

N° 144 JUILLET-AOUT 1991

JOURNAL D'INFORMATION MUNICIPALE

5, 6, 7 JUILLET

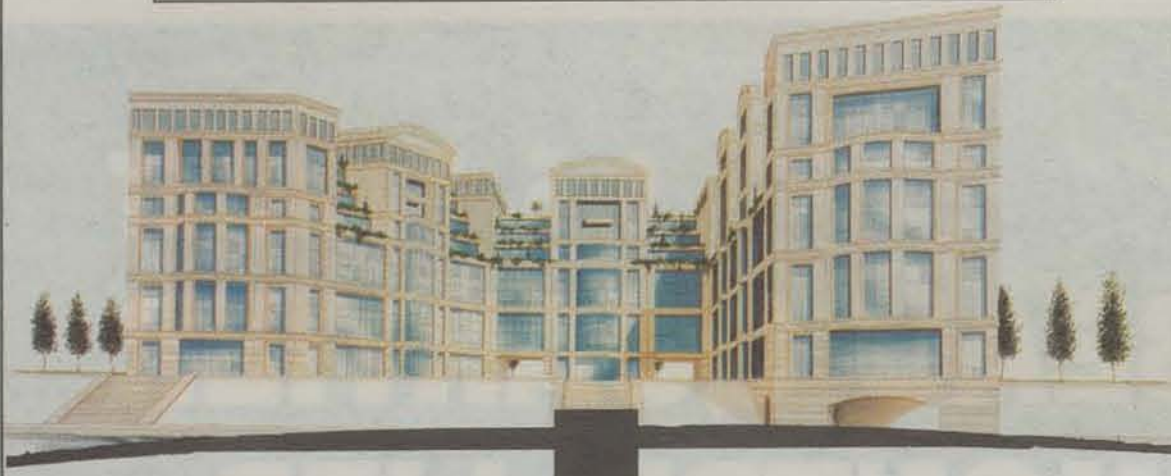
UN BEAU QUARTIER DE MONTPELLIER : LA PAILLADE FETE SES 25 ANS



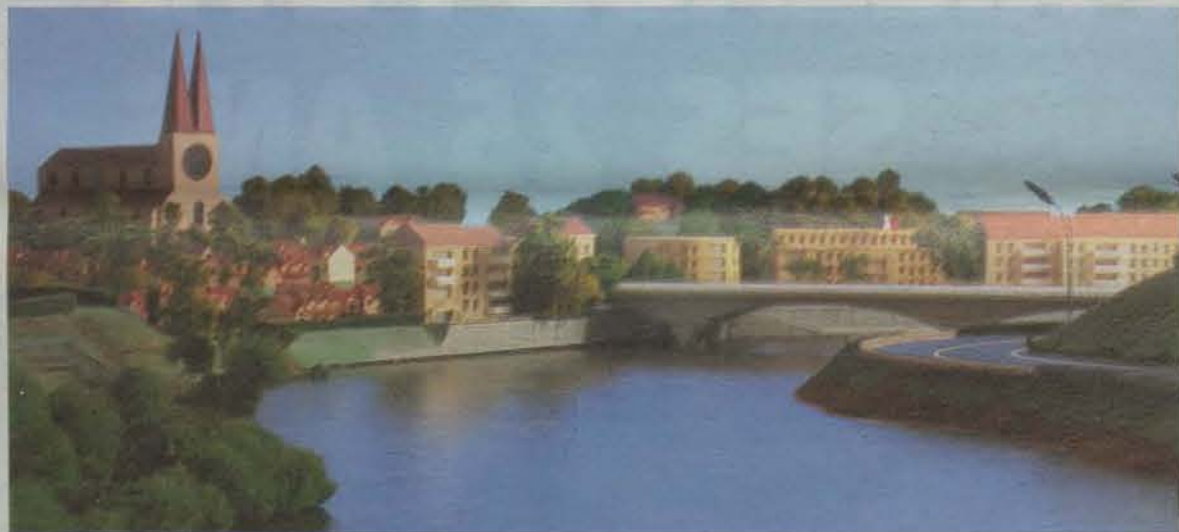
PROGEMO

DEVIQ PROMOTION

LE CAPITOLE



Bureau de Vente sur place : Avenue de la Pompignane (à côté Hôtel de Région)
Tél. : 67 64 30 37



Eau, énergie, propreté, bâtiment-travaux plus souvent par les communes. Il participe activement au développement public, communication, santé, loisirs... dans chacun de ces domaines, le Groupe Générale des Eaux met en œuvre et gère des services collectifs qui lui sont confiés. L'environnement. Il adapte la souplesse du secteur privé à l'exigence du service public.



LA PASSION DU SERVICE

INVESTISSEZ...

Special Investisseurs
avec CREA-VILLE
entrez par la grande porte !
• à 2 pas du Corum
Des appartements dans un parc
• à 2 pas des Arceaux
Des maisons de prestige à vos mesures
CREA-VILLE - Tél. 67.64.36.11

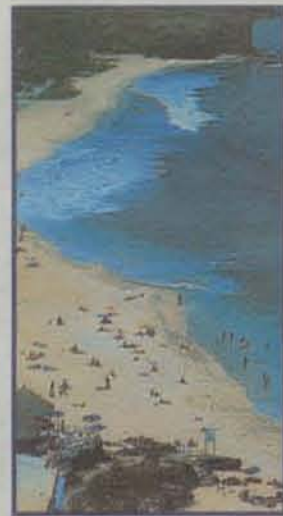
...AU CENTRE VILLE

La Réunion : L'investissement Rêvé



LA TERRE...

«Le bonheur, ici, c'est pouvoir ouvrir sa "case" à la beauté d'une île aux contrastes saisissants.»



L'EAU...

Présents à Montpellier depuis 45 ans, nous possédons l'expérience de l'immobilier.

Nos 10 années d'activité à la Réunion nous ont permis d'acquérir un précieux savoir-faire.

Inspirés par les créateurs de la Société Guy Tarbouriech et Charles Ricome, nous choisissons des emplacements privilégiés pour nos constructions.

De plus, nous proposons une rigueur dans la promotion, la gestion immobilière et la garantie des loyers.

Enfin, nos clients bénéficient d'avantages financiers et fiscaux propres à la Réunion :

- Une **déduction de 5%** par an sur 5 ans de leur montant d'impôt net à payer, soit **25% de leur placement immobilier.**

- Une facilité d'obtention de prêts bancaires.

J.-F. et Ph. Tarbouriech

LA PIERRE...



SOCIÉTÉ FONCIÈRE D'OUTRE-MER
37, Bld de la Perruque - 34000 Montpellier
Tél. : 67.58.38.25 - Fax : 67.92.37.06
24, rue J.-Albany - 97500 St-Denis-la-Réunion

EDITO

Au moment de clôturer l'année avec les grandes manifestations culturelles d'été (Festival International Montpellier-Danse, Festival de Radio-France et de Montpellier, Exposition "Musée Noir" au Musée Fabre), il est temps de faire le point sur les grands projets de la saison écoulée qui vont se poursuivre dès la rentrée.

■ PORT MARIANNE

Ce quartier de Montpellier, entre le Lez, l'autoroute et l'aéroport, a déjà pris son envol. De nombreux architectes montpelliérains, français ou étrangers, Rob Krier, Vasconi, Christian de Portzamparc, Fainsilber, Bofill, sont déjà au travail. Il s'agit, autour du bassin Jacques Coeur qui ressuscitera le port médiéval de la ville abandonnée en 1914, de construire, en concertation étroite avec les résidents actuels, des ensembles agréables où il fait bon vivre au milieu de la verdure. Tous ceux qui sont intéressés sont invités à la conférence de presse à l'Espace Richter, le samedi 28 juin à 11 heures.

La nouvelle Faculté de Droit et des Sciences Economiques, la future Ecole Nationale des Arts et Métiers et, plus tard, la Mairie s'installeront dans ce quartier. Comme aurait pu dire Alphonse Allais : "il vaut mieux construire les villes en ville que de continuer à miter et dégrader le paysage de nos magnifiques villages languedociens dans la périphérie montpelliéraine".

■ LE POLE UNIVERSITAIRE D'EXCELLENCE EUROPEEN

Lors du dernier Comité Interministériel d'Aménagement du Territoire (C.I.A.T.), et dans le cadre du plan Université 2 000, Michel Rocard et Lionel Jospin ont été les bonnes fées de l'Université montpelliéraine. A l'Ecole Nationale Supérieure des Arts et Métiers, à la Maison de l'Etudiant, à la Bibliothèque Interuniversitaire, à la construction de la nouvelle Faculté de Droit et des Sciences Economiques, il faut ajouter un fait essentiel, aussi important pour le siècle à venir que la création juridique de l'Université de Montpellier par le Pape Nicolas IV en 1289 : Montpellier a été déclarée, avec Strasbourg, Grenoble, Lille et Toulouse, l'un des cinq premiers Pôles Universitaires d'Excellence Européens.

Merci au Recteur, au Préfet, aux Présidents d'Université, à tous les collègues universitaires et chercheurs qui ont porté ce pôle sur les fonts baptismaux ces derniers mois. Ils ont bien mérité la reconnaissance de la ville. Cette dernière leur rend puisque c'est une exceptionnelle unanimité du Conseil Municipal qui a décidé que la Ville de Montpellier s'engagerait financièrement dans ce pôle européen au service de cette université. Réjouissons-nous de cet accord unanime, car l'Université, qui porte depuis des siècles et pour le siècle à venir la plus belle espérance de Montpellier, doit échapper aux querelles subalternes.

■ DE LA SECURITE

Nos concitoyennes et nos concitoyens sont sensibilisés aux questions de sécurité des biens et des personnes. Ils ont raison : les cambriolages, les vols à la roulotte, les vols de voitures sont inacceptables.

La Ville ne saurait appliquer ni l'idéologie sectaire typique des états dictatoriaux et fascistes, ni le laxisme naïf des ingénus. La vérité, c'est que l'essentiel passe par la prévention, le sport, la culture, les Maisons pour Tous, la formation, l'intégration, l'accès à l'emploi et le travail magnifique des bénévoles dans les associations.

Au-delà, reste indispensable l'action répressive de la police républicaine. La police municipale fait son travail. Elle comporte actuellement 96 personnes. Le sixième et avant dernier commissariat vient de s'ouvrir au Plan Cabanne, Cours Gambetta. Le septième et dernier ouvrira en 1993 dans les quartiers nord de la ville (Aubes, Aiguelongue, Vert-Bois, Boutonnet, Plan des Quatre Seigneurs).

L'essentiel du travail, pour des raisons légales, repose sur la Police d'Etat qui n'est pas sous les ordres du Maire, contrairement à une opinion erronée trop répandue, mais sous les ordres du Directeur Départemental des Polices Urbaines, le Commissaire Durand, Avenue Clémenceau, du Préfet de Région, et du Ministre de l'Intérieur. Saluons d'abord le magnifique travail, malgré les effectifs notoirement insuffisants, de la Police d'Etat ces dernières années à Montpellier. Mais, aujourd'hui, rien ne peut être fait sans de nouveaux effectifs. Les pétitions adressées ces dernières années, pour ne rappeler que les derniers Ministres de l'Intérieur, MM. Pasqua (R.P.R.) et Joxe (P.S.), sont restées sans effet.

Il est temps d'agir et non de discuter. J'ai rencontré, au nom de la ville, M. Marchand, le nouveau Ministre de l'Intérieur, qui s'est engagé à attribuer 100 policiers supplémentaires à la ville dans les trois ans qui viennent, dont 30 à 40 en 1991. Si cette promesse est tenue, nous remercierons le Ministre et le Gouvernement. A défaut, je demanderai au Conseil Municipal, à l'automne, de voter le principe d'une grève

administrative d'un jour à la Mairie de Montpellier pour protester contre le fait que le Ministère de l'Intérieur, en France, est le seul ministère qui ne s'est pas encore rendu compte que, depuis trente ans, la population de la ville a doublé. La sécurité des citoyens est en effet un droit imprescriptible de tous.

■ VIVE LE SPORT !

L'année s'achève dans d'excellentes conditions. Bravo au volley qui sera européen l'an prochain. Bravo au football qui a fait sa plus belle saison en accédant pour la première fois de son histoire au quart de finale de la Coupe d'Europe. Bravo au basket-ball qui a gardé, dans des conditions difficiles, sa place en première division, et qui va repartir. Bravo au rugby, avec une pensée émue pour le Président Privat, trop tôt décédé, qui, pour la première fois de son histoire a accédé parmi les 16 meilleures équipes de rugby françaises en huitième de finale. Bravo au handball et water-polo, aux excellentes saisons en nationale 1B qui s'approchent à grands pas de l'élite.

LE POINT AVANT LES VACANCES



Le sport, c'est aussi le centre équestre municipal de Grammont, qui ouvrira à l'automne, les nouveaux terrains de football, de rugby, de boules, et les grands succès à l'athlétisme, de la natation et du cyclisme.

Les premiers crédits pour la future piscine olympique de Grammont seront inscrits au Budget Primitif de 1992 du District de Montpellier.

Le sport, c'est aussi les 70 000 participants de Place aux Sports, les dizaines de milliers d'adhérents et de licenciés de clubs de quartier. Que tous les bénévoles qui les animent soient remerciés, car ils sont le sel de la vie sportive.

■ LE CORUM A DEJA DES COMPTES EQUILIBRES

Le Corum, Palais des Congrès-Opéra Bertioz, a déjà démarré il y a deux ans. De 100 000 journées congressistes en 1989-1990, on passe à 200 000 en 1991-1992. Lerythme de croisière de 300 000, au niveau des plus grands palais des congrès français, de Paris, Nice ou Strasbourg, sera atteint en 1993-1994. Cela est la meilleure réponse aux détracteurs. Il y a six ans déjà, on annonçait dans ce même milieu que le Zénith serait déficitaire. Or, depuis cinq années consécutives, les comptes d'exploitation du Zénith sont excédentaires. Son fonctionnement ne coûte rien aux contribuables montpelliérains. C'est déjà la même situation qui se produit au Corum, grâce à la montée des congrès. Souvenons-nous, par exemple, de la fantastique série de mai 1991 : Congrès des Notaires, Congrès des Pharmaciens, Congrès des Jeunes Avocats, Congrès du Crédit Agricole, de la Mutualité Agricole et de la Coopération Agricole, etc.

Des milliers de congressistes dans la ville, font travailler le commerce de l'Escusson, de la Comédie, du Polygone, les restaurants, les hôtels. Le Corum remplit sa fonction : animer et faire vivre le coeur historique de notre ville, notre prestigieux écusson. Si nous avions suivi les mêmes détracteurs, le Corum aurait été construit au fond d'Antigone ou à Grammont. Cela aurait été l'arrêt de mort à terme de l'Escusson. Le choix courageux de la ville, malgré les difficultés, a permis d'implanter ce palais des congrès, l'un des plus beaux d'Europe et du monde avec son opéra de 2 000 places, plus beau que la Bastille, en un site exceptionnel, au contact de la commune clôturée du XII^e siècle, et donnant directement sur l'espace piétonnier du coeur de ville.

Merci à Michel Guibal, l'élu, le délégué du Pôle Héliopolis, à Jean Ravel, le capitaine du navire, et à toute leur équipe, qui ont su assurer avec passion, efficacité et professionnalisme la montée en puissance de cet immense porte-avions commercial et culturel.

Les travaux de la galerie commerciale et de l'hôtel 4 étoiles de 210 chambres vont continuer incessamment.

■ DE LA CULTURE, ENCORE DE LA CULTURE

L'été s'ouvre avec son kaléidoscope coloré d'événements culturels pour tous : le Printemps des Comédiens et la magie du théâtre, le Festival International de Montpellier-Danse, égayé dans les quartiers et les villes du District, et en son moins prestigieux Festival International de Radio-France et de Montpellier. Daniel Bedos, Jean-Paul Montanari, René Koering, nous offrent là la véritable magie de l'été.

Mais il y a aussi la "Carte Jeunes" à 120 francs, en vente partout, qui offre à tous les jeunes, pour un prix modique, l'accès à la plage, aux transports, aux sports, à la culture.

Bonnes vacances à Montpellier :

Bonnes vacances à tous dans notre ville et, si vous la quittez, revenez vite ! Montpellier, c'est pour la vie...

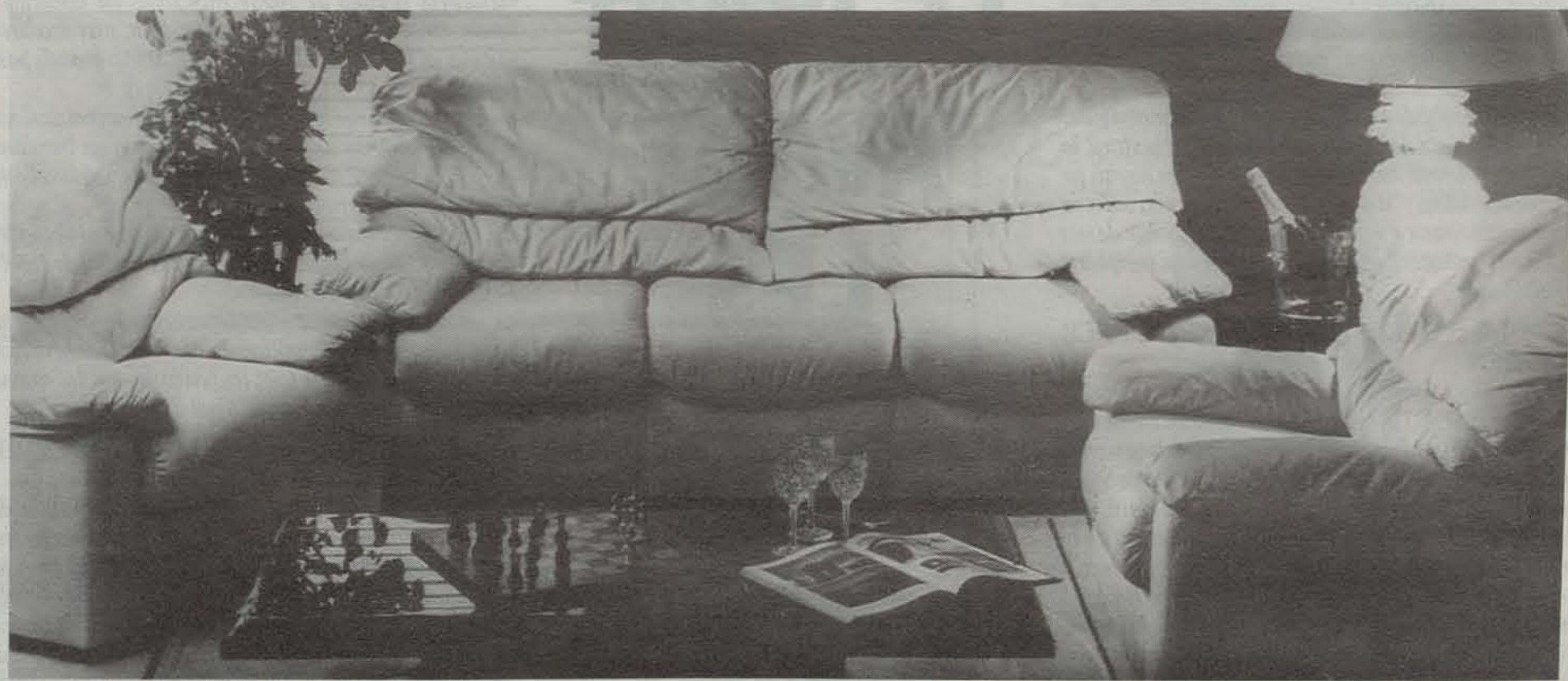
Georges FRECHE,
Député-Maire

★ MASTER ★ SALONS ★

CUIRS & TISSUS

2, avenue des Platanes - Route de Carnon - 34970 LATTES

Tél. 67 65 83 13



MAYA - Tél. 59 62 47 47

NE JOUEZ PAS AVEC VOTRE DOS



**GARANTIE
10 ans**

lalloflex

L'inventeur
du sommier
à lattes.



PROMO - LITERIE
CELLENEUVE LATTES

Avenue de M. Teste
Feux de la Voie Rapide
Tél. : 67 45 60 10

Route de Boirargues
Accès Rond-Point Richter
Tél. : 67 64 46 54

LE GRAND SPECIALISTE REGIONAL

Jean-Charles FOPPOLO, Entrepreneur

*La tradition au service de l'innovation
35 ans d'activité*

Vous avez la réputation d'être à la fois un homme de tradition et un self-made man... Comment expliquez-vous ce paradoxe ?

Ma famille, d'origine italienne, est ancrée dans le métier du bâtiment depuis cinq générations. Nous sommes spécialisés dans la pierre de taille. Ces racines expliquent notre stratégie de qualité. Je suis un perfectionniste.

Par ailleurs, notre savoir-faire nous a permis de nous adapter au marché et aux nouvelles technologies. Notre chiffre d'affaires a doublé en trois ans. Nous prévoyons de le multiplier encore par trois en 91.

A quoi est due une telle évolution ?

La société d'exploitation Foppolo et fils est, avant tout, une entreprise familiale. C'est de là que nous tirons notre force. J'ai 53 ans, et le fait que mon fils prenne ma suite décuple mon envie d'aller de l'avant. Nous avons transformé la SARL en SA début 91.

Pouvez-vous nous parler de vos projets ?

Nous voulons mettre en place une usine de préfabrication lourde pour la réalisation de bâtiments industriels, de logements sociaux et d'écoles. C'est un projet innovant qui met en œuvre une argile expansée monobloc isolante avec modules tridimensionnels. Ce sera une deuxième activité pour l'entreprise, un nouveau départ...

5, boulevard de la Liberté - 34130 MAUGUIO - Tél. 67 29 30 15



J.-C. FOPPOLO, P.-D.G.

JOURNAL MUNICIPAL D'INFORMATIONS

• Directeur de la Publication : Raymond Dugrand • Rédaction : Direction de la Communication, Mairie de Montpellier. Tél. 67 34 70 00, poste 4469 • Edition, Régie Publicitaire : SEDIP COMMUNICATION, 1025, Rue Henri-Becquerel, Bât. 17, Parc-Club du Millénaire, 34036 Montpellier, Tél. 67 64 64 90 • Conception, création, photocomposition, montage, photogravure : CRIPP L.R., 1025, rue Henri-Becquerel, Bât. 6, Parc-Club du Millénaire, 34036 Montpellier, Tél. 67 64 71 88 • Impression : Offset-Languedoc, Vendargues, Tél. 67 70 28 40 • Distribution : Delta Diffusion • Dépôt légal : Juillet 91

Brèves

TROIS FOIS MERCI

M.M. Bonnafous, Limon, les pères Christian Thomas et Michel Ricome ont écrit à Georges Frêche, Député-Maire pour exprimer leur reconnaissance.

M. Bonnafous, président du Conseil National des professionnels de l'Automobile : « (...) Je viens par la présente vous remercier d'avoir donné à la profession de l'automobile que je représente, la possibilité d'organiser gratuitement un vrai salon de professionnels sur un site apprécié par l'ensemble des exposants et bien connu des montpelliérains (...) »

C.R.S. : RENFORTS SAISONNIERS

Au titre des renforts saisonniers de 1991, M. le Ministre de l'Intérieur a décidé d'affecter à la commune de Montpellier quatre fonctionnaires des C.R.S. pour les missions de la Police de l'Air et des Frontières.

PRENEZ L'ANGLAIS DU BON COTE

L'Association des résidents d'Antigone organise des stages d'une semaine pour collégiens et lycéens. Révisions et expression orale en anglais. Du 8 au 28 juillet 1991. Pour tous renseignements et inscriptions : tél. : 67 27 60 06

Pères Christian Thomas et Michel Ricome, responsables de la Paroisse Saint-Denis :

« (...) nous venons vous remercier pour les travaux effectués cette année par votre municipalité au bénéfice de notre paroisse : électricité, peinture et tapisserie du 2^e étage du presbytère, réfection d'une partie de la toiture de la sacristie (...) »

Notre grande préoccupation est maintenant le mauvais état de l'intérieur de l'Église Saint-Denis (...) »

SOLIDARITE

POUR UNE VILLE PLUS ACCESSIBLE

En s'attachant les services d'un architecte handicapé physique pour prendre en compte les problèmes d'accessibilité, la ville vient de franchir une nouvelle étape décisive en faveur de l'insertion des personnes handicapées.

Tous ceux qui s'intéressent de près ou de loin aux problèmes des personnes handicapées, savent combien la question de l'accessibilité des bâtiments, du réseau de voirie, est l'une de celles qui constitue la clef de l'insertion sociale de ces personnes. Une volée de marches au pied des bureaux d'une entreprise, et c'est l'insertion professionnelle impossible à la personne handicapée physique. Des trottoirs trop étroits, l'absence de plan incliné, et c'est une circulation compliquée, interdite, pour celles et ceux qui doivent recourir quotidiennement à l'usage du fauteuil roulant.

Ils ont été en cela largement soutenus et parfois précédés par les responsables associatifs, Josiane Criscuolo ou Monsieur Megi par exemple. Des centaines de bateaux ont été réalisés, des milliers de permis de construire ont été vérifiés et de nombreuses recommandations ont été faites et ont été suivies d'effets. De nombreux passages piétons adaptés aux personnes handicapées ont été réalisés, tant au Centre Ville que dans la périphérie. En règle générale, les nouveaux bâtiments ouverts au public sont aujourd'hui largement accessibles. Nous pourrions citer le travail effectué sur le quartier d'Antigone, tant au niveau de son infrastructure que des logements adaptés.



dicapés du Centre Communal d'Action Sociale que dirige Vincent Michel. Il aura pour mission de superviser l'étude des permis de construire, mais aussi l'ensemble des travaux de voirie qui seront effectués dans la ville de Montpellier. Il sera en mesure de proposer des dispositions techniques à prendre afin que Montpellier soit parfaitement accessible aux personnes handicapées physiques ou sensorielles.

MODIFIER
1 000 ANS
D'HISTOIRE
ARCHITECTURALE

trict au fonctionnement du G.I.H.P. qui pour 1991, se monte à 2 280 000 F.

ALLER ENCORE PLUS LOIN

Malgré les efforts accomplis et le coût financier des travaux effectués, il est clair que beaucoup reste à faire pour que notre ville soit pleinement accessible aux personnes handicapées. Les élus, les responsables des Services Techniques en sont pleinement conscients. Déjà, d'importants travaux ont été accomplis sur des bâtiments relativement récents, datant par exemple des années 1970, ou plus anciens. Pour améliorer leur accessibilité, il fallait restructurer des espaces non-conçus pour les personnes handicapées. C'est le cas du Centre Communal d'Action Sociale de la rue Montpelliérat, bâtiment séculaire, sur lequel d'importants travaux ont déjà été effectués. S'il est vrai que certains services sont encore difficilement accessibles et devront prochainement être restructurés, - des études sont actuellement en cours -, d'autres comme le service des relations avec les personnes handicapées ou la Direction des Personnes Agées sont déjà parfaitement ouverts aux personnes à mobilité réduite.



Or, les escaliers, les portes trop étroites, les trottoirs encombrés, sans plan incliné ou bateau aux extrémités, sont des réalités encore bien présentes dans nos villes, petites et grandes, ainsi que dans nos villages. Pourtant, il est clair que la capacité offerte à une personne de se déplacer, de circuler librement, d'accéder sans encombre à l'intérieur d'un bâtiment, est le point de départ qui permet à celle-ci de passer de la situation d'exclue à celle d'insérée dans le tissu social.

De g. à d. : Mme Delmas, Directrice du CCAS, Mme Fourteau, déléguée aux relations avec les handicapés, M. André Vézinhel, Sénateur, Président du CCAS et M. Vincent Michel, Directeur du service des relations avec les personnes handicapées, entourent M. Pierre Soto, architecte D.P.L.G.

Mais la liste serait trop longue, et des réalisations exemplaires seraient certainement oubliées.

Soulignons aussi que d'autres catégories de personnes handicapées ont besoin d'équipements adaptés pour mieux circuler dans nos villes. C'est le cas des non-voiyants pour lesquels nous avons commencé à équiper Montpellier en signaux sonores, démarche qui doit se poursuivre au cours de l'année actuelle.

Chaque année, la ville de Montpellier engage plus d'un million de francs afin d'améliorer l'accessibilité des bâtiments et du réseau de voirie. Nous n'incluons pas dans ces chiffres l'aide apportée par le Dis-

tributions de la ville de Montpellier, Vice-Président du Centre Communal d'Action Sociale de Montpellier et Président de l'OPAC, Raymond Dugrand, Premier adjoint de la ville chargé de l'Urbanisme, Christiane Fourteau, Conseillère Municipale déléguée aux personnes handicapées, Ernest Granier, Maire adjoint chargé de la voirie, ont décidé de frapper à nouveau un grand coup en matière d'accessibilité de la ville de Montpellier et de s'attacher les services d'un spécialiste dont la compétence et la situation permettront sans aucun doute, d'obtenir des résultats encore plus sensibles en la matière.

Monsieur Pierre Soto, Architecte D.P.L.G., et personne handicapée physique utilisant quotidiennement un fauteuil roulant, vient de se voir confier la mission d'œuvrer en faveur de l'amélioration des problèmes d'accessibilité de la ville de Montpellier. Il travaillera en collaboration très étroite avec André Vézinhel et le service des relations avec les personnes han-

C'est donc une nouvelle étape décisive qui est franchie en faveur de l'insertion des personnes handicapées. Une nouvelle fois, Montpellier est leader, puisque notre ville est la première ville française à s'attacher les services d'un architecte handicapé physique, pour prendre en compte les problèmes d'accessibilité. Mais cette action si importante soit-elle, doit être parfaitement intégrée dans l'ensemble du programme municipal en faveur des personnes handicapées, mis en œuvre par le Centre Communal d'Action Sociale de Montpellier que préside André Vézinhel. S'il est clair que la besogne ne manquera pas à Pierre Soto, il devra modifier les habitudes, proposer des solutions techniques à des problèmes difficiles, notamment dans la ville ancienne, il n'en est pas moins clair que le soutien complet et permanent du Député-Maire de la ville, de l'ensemble des élus et de l'ensemble des techniciens concernés par ce dossier lui est totalement acquis.

Modifier mille ans d'histoire architecturale ne se fait pas d'un coup de baguette magique. Modifier le comportement des automobilistes qui ne respectent pas les emplacements réservés GIG/GIC ne se fait pas non plus en affectant un agent de police auprès de chaque voiture en stationnement.

Il faut et il faudra beaucoup de patience et de persuasion pour que le droit inaliénable des personnes handicapées au déplacement et à la libre circulation soit parfaitement reconnu et respecté. Montpellier souhaite participer pleinement aux récentes initiatives prises en la matière par Monsieur Michel Gillibert, Secrétaire d'Etat aux personnes handicapées et accidentées de la vie.

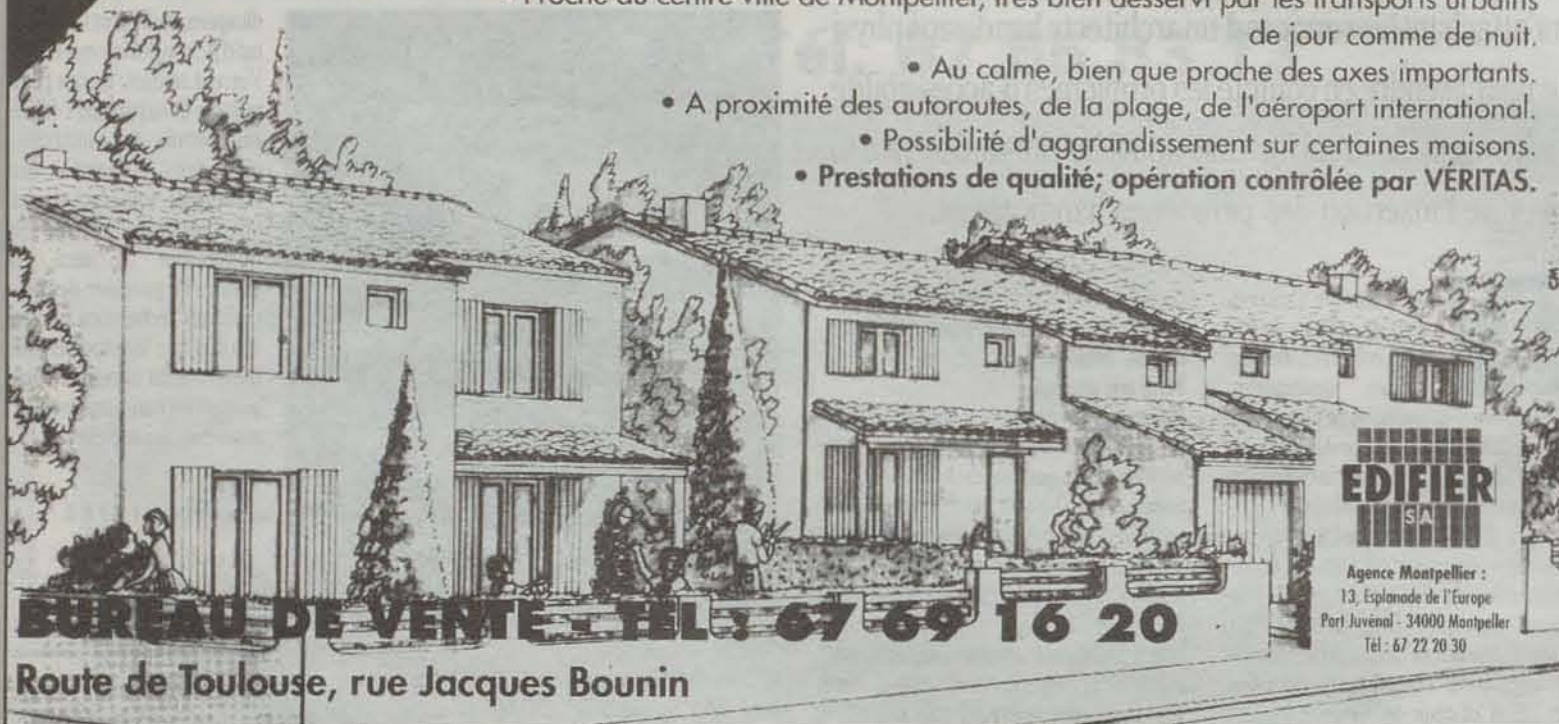
Il convient donc de saluer cette nouvelle initiative qui montre que notre ville ne se contente pas des bilans positifs de ces dernières années, mais qu'elle souhaite faire encore mieux pour des personnes qui doivent, chaque jour, se sentir davantage citoyennes de notre EUROCITE.

Ajoutons que bien d'autres personnes, telles que les jeunes mamans poussant les landaus, les personnes âgées, auront certainement à se féliciter de cette nouvelle action en faveur de l'accessibilité. Bienvenue à Pierre Soto pour une ville plus accessible.

FINANCIEMENT
PRÊT CONVENTIONNÉ

Lancement d'une nouvelle tranche de 39 maisons LE HAMEAU DES GRANDS PINS

- Des maisons individuelles ou jumelées 3/4 et 5 pièces avec garage.
- Des jardins privatifs d'une surface de 130 à 300 m² permettant de faire le tour de la maison.
- Des expositions privilégiées Est Sud ou Ouest.
- A proximité des commerces et centres commerciaux, des écoles, C.E.S, stades, bois.
- Proche du centre ville de Montpellier, très bien desservi par les transports urbains de jour comme de nuit.
- Au calme, bien que proche des axes importants.
- A proximité des autoroutes, de la plage, de l'aéroport international.
- Possibilité d'agrandissement sur certaines maisons.
- Prestations de qualité; opération contrôlée par VÉRITAS.



Rondino®
aménagements et jeux de plein-air en rondins de bois pin injecté à cœur sous pression en autoclave, imputrescible
53, av. Jean-Moulin - 34500 BEZIERS
TEL. 67.31.27.24
Fax 67.30.10.20

S.A.R.L. sophy-montfort andré
PLOMBERIE - ZINGUERIE
SAINTAIRE - CHAUFFAGE
CLIMATISATION
71, Plog Boulabonnet - 34000 Montpellier - Tél. 67 54 05 67
UNION ARTISANALE pour le combat

Normatec
CLIMATISATION - CHAUFFAGE
TOUJOURS UN SERVICE D'AVANCE
2715, Av. Etienne Mehl - 34070 MONTPELLIER
Tél. : 67 27 52 77 Fax : 67 47 34 10

Brèves VERTES

SAUVER RECTIFICATIF

LES PLATANES
Safari nocturne ! Pour chasser le "tigre" (parasite qui s'attaque aux arbres), le Service des Espaces Verts a procédé trois nuits durant - pour ne pas gêner la circulation - au traitement préventif des platanes de la ville.

AFFICHAGE RESTREINT

La Ville de Montpellier vient de prendre plusieurs mesures restrictives en matière d'affichage. On estime qu'une diminution de 30 % du patrimoine existant est envisageable. A titre indicatif, la moyenne

VELO POUR TOUS

L'Association "Vélos pour Tous" a mis en place sur l'Esplanade un service de location de vélos pour circuler



nationale d'occupation publicitaire actuelle est de 110 faces pour 10 000 habitants, Montpellier est au 31/12/1990 à 96 faces pour 10 000 habitants et après une période légale de 2 ans de mise en conformité nous pourrions arriver à 70 faces pour 10 000 habitants, soit environ 1 450 faces sur l'ensemble du territoire communal. Plusieurs sociétés donnent l'exemple, comme "Avenir France" qui vient d'adresser à la Mairie son planing de démontage, dont 22 sur 60 prévus ont déjà été effectués.

ENVIRONNEMENT

QUALITE DE LA VIE

TROIS ECO-CONSEILLERS A LA MAIRIE

En créant trois postes d'éco-conseillers auprès des Services Municipaux, la Ville de Montpellier confirme sa priorité donnée à l'environnement

La préservation de notre environnement dépend de tous. De nombreux problèmes ne peuvent être résolus qu'à l'échelle internationale ou nationale. D'autres relèvent des comportements individuels. Dans son domaine de compétence, une collectivité locale comme la Ville de Montpellier dispose de multiples moyens d'actions

directs (par sa politique de développement et de gestion de la cité, et les moyens réglementaires ou financiers dont elle dispose pour la conduire), ou indirects (par les actions de communication, de concertation et d'incitation qu'elle peut lancer en direction des particuliers et des entreprises.)

Les élus et services municipaux concernés ont agi jusqu'ici, dans le cadre de leurs délégations et de leurs missions respectives. Il apparaît que des domaines nouveaux doivent être explorés et qu'une coordination plus forte donnerait plus de poids, de cohérence et de synergie à leurs interventions. Pour faciliter une prise en charge plus globale de l'environnement, la Ville de Montpellier a décidé de recruter trois éco-conseillers, dont l'action sera coordonnée par la Direction Générale des Services Techniques, sous l'autorité des Elus et du

Secrétaire Général. Il s'agit d'un ingénieur paysagiste, diplômé de l'Ecole Nationale des Ingénieurs des Techniques de l'Horticulture et du Paysage, affectée au Service des Espaces Verts ; un architecte urbaniste, diplômé de l'Ecole d'Architecture de Montpellier et de l'Université Paul Valéry, affecté à la Direction Aménagement et Programmation ; un docteur en Ecologie appliquée, ingénieur écologue de l'Association Française des Ingénieurs en Environnement, affecté au Service Communal d'Hygiène et de Santé. Leurs domaines d'action seront très vastes : préservation et gestion rationnelle des ressources et du patrimoine ; aménagement et gestion des cours d'eau ; réduction et traitement des nuisances ; protection contre les risques majeurs ; impact des grandes infrastructures ; économies d'énergie ; protection de la santé ; aménagement des espaces publics.



La Comédie de l'Environnement a eu lieu à Montpellier le 8 juin dernier.



Tour de piste des "Vélos pour Tous" autour de Michel Guibal, Délégué du Pôle Héliopolis et Nicole Stamm, Conseillère Municipale.



Yves Lariou, délégué à l'écologie, lors de la fête champêtre de l'Association "Mosson Coulée verte."



La Mosson en fête : un site naturel préservé.

DEMETER

OPERATION PELICAN

Près de 150 classes ont participé à l'Opération Pelican/Demeter cette année à Montpellier. Les élèves ont récupéré à l'heure actuelle plus de 175 000 bouteilles de PVC qui pourra être recyclé.



L'enseignement du tri sélectif à l'école Louis Blanc.

Notre société doit trouver d'urgence des solutions durables et écologiques au problème crucial des déchets. Cela implique de mettre en place une bonne gestion des déchets et celle-ci n'est possible que par une véritable réforme des mentalités et des comportements individuels face aux déchets. L'Opération Pelican, lancée sur la ville et à l'échelle du District a permis une vaste sensibilisation des écoles et du public à travers l'exemple de la collecte des bouteilles plastique PVC d'eau minérale et d'eau de source, que les industriels savent désormais régénérer. Au final, ce sont quelques 50 millions de bouteilles plastique que l'Opération Pelican entend ainsi récupérer. Cette initiative a pour but, après la période de sensibilisation, de faciliter à la ville de Montpellier la mise en place d'une gestion

des déchets plus écologique et à moindre coût, notamment par le développement de collecte en double poubelle - type Dunkerque -, en déchèterie, ce qui est déjà le cas avec celle de la Paillade, par exemple. Le partenariat France Nature Environnement, G.E.C.O.M. (Groupe d'Etude pour le Conditionnement moderne) a mis l'accent sur la méthode pédagogique. Dans un premier temps, le public essentiellement touché est scolaire, plus précisément les classes de CM1/CM2. Des interventions pédagogiques animées par des associations locales protectrices de l'environnement sur le thème élargi des ordures ménagères ont été proposées aux enfants. Mobilisés par cette vaste campagne de sensibilisation, les enfants deviennent à leur tour, des acteurs de la communication en informant leurs parents

et famille, leurs voisins qui vont séparer les bouteilles du reste des déchets ménagers, pour les leur confier (ramassage à l'école) ou les apporter à la déchèterie. L'observatoire indépendant chargé du suivi de l'Opération Pelican a démontré que partout où la sensibilisation scolaire a eu lieu, le taux de collecte a été très élevé. Le taux de couverture atteint, en moyenne, 27 % du gisement potentiel collecté par les enfants de la vallée Rhodaniennne.

A Montpellier, ce sont près de 150 classes qui ont participé à l'Opération Pelican/Demeter cette année. Plus de 175 000 bouteilles de PVC ont déjà été récupérées par les élèves. Les animations scolaires réalisées à cette occasion par l'APIEU ont permis d'aborder de manière concrète et ludique le problème des déchets avec les jeunes, en leur donnant l'occasion de réaliser un geste concret pour l'environnement. Pendant le Carrefour de l'Enfance qui a eu lieu du 11 au 14 juin sur la Place du Nombre d'Or à Antigone, les animatrices de l'APIEU ont poursuivi des animations sur ce thème avec plusieurs classes de la ville. Le mardi 11 juin à 11 heures a eu lieu la remise des prix de cette opération aux classes participantes. Les enfants se sont vu remettre un porte-crayon en PVC recyclé et des jeux sur la nature. Près de 900 enfants étaient réunis pour cette opération menée avec l'aide du District et de la Ville de Montpellier, des transformateurs (ANRED), du GECOM et de France Nature Environnement.

IMMOBILIER

A MONTPELLIER

SEERIS LANGUEDOC-ROUSSILLON

vous propose :

L'OREE D'ASSAS
24 appartements
haut de gamme
Quartier des Arceaux
TEL. : 67.04.04.16

LE WASHINGTON
22 appartements
grand standing
Quartier
Arceaux-Agriculture
TEL. : 67.04.04.16

Le Triangle - 26, Allées Jules-Milhaud - 34000 Montpellier
Tél. 67.92.47.10

COPRA dans Montpellier

RABELAIS
LE THELEME
ARCEAUX
OPALINE
ANTIGONE
ARPEGES

AIGUÉLONGUE
LE BLASON
POMPIGNANE
LE CARIGNAN
67.64.68.64

L'ART DE CONSTRUIRE SA REGION
LES PORTES D'AGORA - 115, rue Léon Blum - 34000 Montpellier

Rapport qualité - prix exceptionnel
Financement P.A.P.

RESIDENCE LES LAVANDINS
Rue du pas du loup 34000 Montpellier

VOTRE APPARTEMENT 2, 3 ou 4 PIECES
avec terrasses spacieuses
DANS PETITES RESIDENCES
PROCHES DU CENTRE VILLE

CHARGES REDUITES

Bureau de Vente
67 69 07 73

Le Castelet - 211, rue Marius Carrion
34000 Montpellier
67.75.46.11

GEPIC promotion

NOUVEAU MONTPELLIER CENTRE VILLE

Lancement des travaux

LA CLOSÉRIE

Des appartements du studio au 5 pièces
entre ville et jardins
à l'angle de l'avenue de Pont Juvénal et du Quai Laffitte

Bureau de vente sur place
- Quai Laurens -
Spie Batignolles - Ouvert du mardi au samedi de 14 h 30 à 18 h 30

67.22.19.82

SCIC PROMOTION
CONSTRUIRE EN ACTION

GASTRONOMIE ET ENVIRONNEMENT : UN MARIAGE REUSSI



C'est dans un magnifique parc de 4500 m², peuplé de multiples variétés d'arbres, que prend place le complexe de restauration Ludoparc.

Le restaurant "Les Vieux Foudres", réputé pour ses quatre foudres aménagés en petits salons et sa cuisine haut de gamme accueille ses hôtes dans un cadre unique et une ambiance feutrée très appréciée. Hommes d'affaires, familles, jeunes et moins jeunes y trouvent des prix raisonnables ainsi que des soirées dansantes le vendredi et samedi (menus à partir de 140 F).

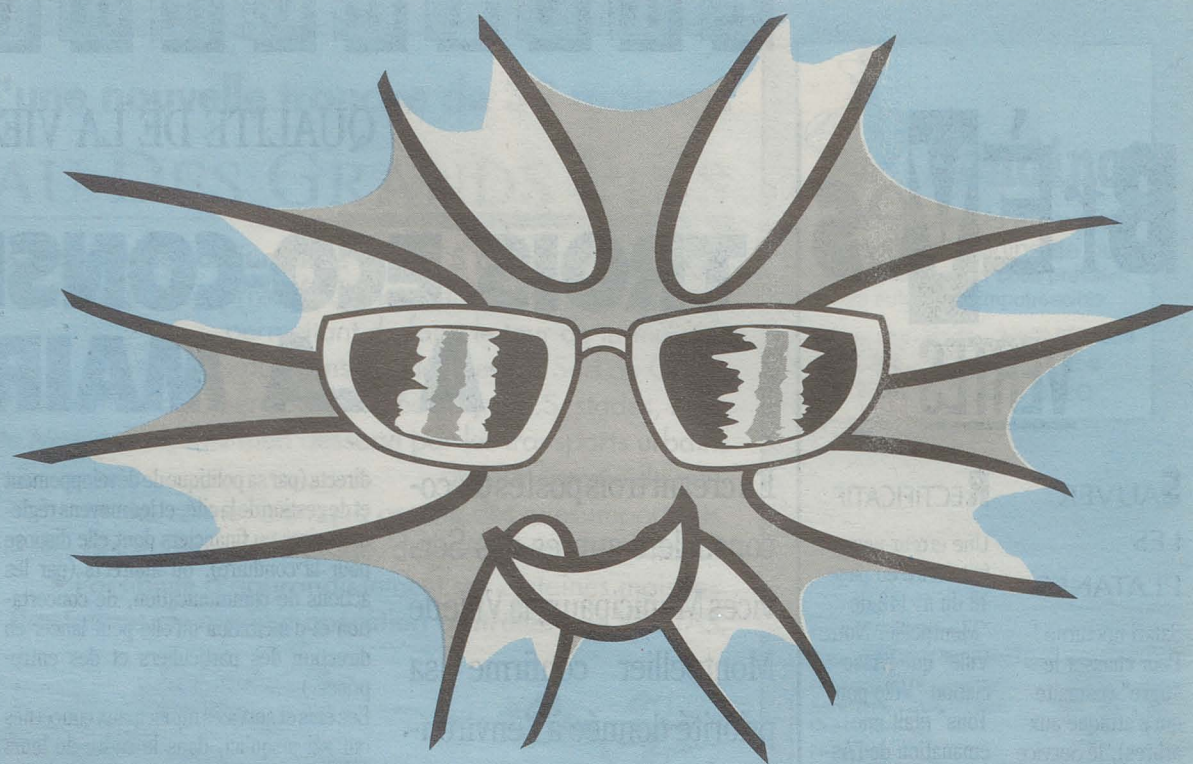
Non loin de là, la taverne Löwenbräu propose une vue étendue sur les jardins ombragés. Il y sera agréable de choisir une cuisine de qualité (choucroute maison, le menu à 56 F, une grande carte de viandes et poissons).

Une grande salle entièrement rénovée complète ce superbe ensemble. Destinée aux banquets, mariages, animations, soirées dansantes et spectacles, elle peut recevoir jusqu'à 200 personnes.

Vous pourrez également participer aux thés dansants qui y sont donnés les dimanches après-midi.

Ouvert 7 jours sur 7, le complexe de restauration Ludoparc est véritablement un oasis de gastronomie et de tranquillité.

Centre Commercial Plein Sud
34470 PEROLS - Tél. : 67 64 16 10
Accès par le parking Mammouth



TOURISME

LA GRANDE BRASSERIE

- Service Midi-Minuit -

17, Passage Lonjon - Montpellier
Tél. : 67.60.63.04

BOS
Voyages

BUREAU - ORGANISATION
SERVICES & VOYAGES

49, r/o de Lavérune - Immeuble les Roses
34100 MONTPELLIER
Tél. : 67.69.20.69 - Fax : 67.47.05.58

Ets ESPINOSA

PISCINE
ARROSAGE AUTOMATIQUE
SANITAIRE - CHAUFFAGE
ADOUCEUR

21, rue Azema
34070 MONTPELLIER
Tél. 67.42.60.66

Restaurant Hôtel ★★★
"Les Demeures du Ranquet"
- étape gourmande -

Un havre de calme à 45 km de Montpellier
(liaison hélicoptère)
TORNAC - ANDUZE
Tél. 66 77 51 63

AUTOCARS

LA POPULAIRE

sarl CODOMIER & Fils

B.P. 120 - 12101 MILLAU Cedex Bureaux - Tél. 65 61 01 01 / 65 61 17 36
Personnel - Tél. 65 60 23 96
Montpellier - Tél. 67 58 75 95
Fax 67 92 27 29

Services réguliers : MONTPELLIER-MILLAU-RODEZ
voyageurs & messageries
Organisation de Voyages : FRANCE et Etranger
Autocars SETRA de 50 à 78 places :
Air conditionné, bar-frigo, vidéo, toilettes-W.C., fauteuils relax...

"Prenez le temps de manger rapidement"
De 30 à 90 F
(Fermeture dimanche midi)

la Rumeur
PIZZA - CREPES

Restaurant - vente à emporter
OUVERT 7 JOURS SUR 7...
Service de 11 à 24 heures
88, av. du Pont-Juvénal
34000 MONTPELLIER
Tél. 67 22 16 38

Ca roule à petits prix

ADA
LOCATION DE
VEHICULES
Tourisme - Utilitaires

8, Bld Berthelot
34000 Montpellier
Tél. 67 58 10 15 - Fax 67 92 55 23

RESTAURANT
LE CESAR
ANTIGONE
67.64.87.87

SUPER M

A votre service...

129, av. de Lodève - Montpellier
Tél. 67.75.36.36

QUARTIER

LES QUARTIERS S'EQUIPENT

Parallèlement aux grands projets de Montpellier-Eurocité, la Municipalité s'attache à animer, équiper, et embellir ses quartiers.

Aménagement de parc, rénovation d'équipements anciens, création d'équipements nouveaux ont marqué le printemps 91.



Serge Fleurence Président de la Commission Montpellier au quotidien et Alain Boss, Conseiller municipal et Conseiller général du 7^e canton examinent sur le terrain avec les responsables du comité de quartier les projets du quartier Croix d'Argent.

COMMISSION MONTPELLIER AU QUOTIDIEN

Le bilan très positif de la Commission Montpellier au Quotidien est le fruit de la concertation et de l'efficacité.

La Commission Montpellier au Quotidien se réunit désormais chaque mois sous la présidence de Serge Fleurence, Adjoint au Maire, afin de répondre plus rapidement et plus efficacement encore aux nombreuses interventions demandées dans les quartiers.

L'objectif de la Commission n'est pas d'engager de gros chantiers. Les dossiers importants qui nécessitent des crédits lourds et des études préalables se règlent dans le cadre de la préparation budgétaire.

Au-delà des problèmes, la Commission peut apporter des améliorations à l'environnement des quartiers : mise en place d'un banc, d'une corbeille à papiers, d'un bac de fleurs. La liste n'est pas limitative.

LES PROBLEMES DE TOUS LES JOURS

Les maîtres-mots de la Commission, concertation et efficacité. Cette structure ne peut fonctionner qu'avec l'ensemble des habitants de la



Pour la sécurité des piétons, mise en place d'un ralentisseur rue Ronsard à la demande des habitants du quartier Figuerolles.

"Montpellier au Quotidien" répond aux demandes des montpelliérains concernant des améliorations légères de leur quartier. Elle apporte des solutions à des problèmes "négligeables" - donc trop souvent négligés ! - mais qui peuvent prendre une impor-

ville. Ce sont eux qui, à l'usage peuvent déceler les problèmes qu'un oeil extérieur ne discerne pas toujours. La personne âgée qui fait chaque jour le tour de son quartier sait le mieux où doit être implanté le banc qui lui permettra de souffler un peu. La mère de famille qui vit le trajet pour l'école comme une course d'obstacles, sait l'utilité d'un passage piéton ou d'une rampe d'accès.



Réfection de trottoirs à la Paillade Avenue de Bologne.

tance réelle au regard de ceux qui les subissent tous les jours, jusqu'à leur empoisonner la vie quotidienne. Le trottoir dans lequel on s'embourbe dès qu'il pleut, le passage piéton mal dessiné, la plaque d'égout sur laquelle on trébuche...

SOUPLESSE ET EFFICACITE

Chacun est donc invité à adresser ses demandes soit directement à la Commission Montpellier au Quotidien, soit par le biais des Comités de Quartier. Au sein de la Commission siègent les élus responsables des travaux et de l'environnement, mais également des techniciens, y compris ceux du terrain qui sont effectivement chargés de mener à bien les travaux. C'est là le gage de l'efficacité.

OUVERTURE DE LA CRECHE PARENTALE "LA GERBE"

Co-signataire du contrat-crèche, l'association "La Gerbe", a ouvert une crèche parentale le 4 mars dernier dans ses locaux au n° 19 rue Chaptal. Cette crèche offre une capacité d'accueil de 16 berceaux.



Christine Lazerges, adjointe au maire et Mme Molinier-Castan Présidente de la Caisse d'Allocations Familiales ont présidé l'inauguration de la crèche de la Gerbe. A leur côté sur notre photo, Paul Prunier Conseiller Municipal et M. Hordesseaux Directeur de la CAF.

L'association "La Gerbe" a reçu pour cette réalisation le concours financier en investissement de la ville de Montpellier (52 000 F) de la CAF et de la DDASS. Une subvention annuelle de fonctionnement sera versée chaque année par la ville de Montpellier à l'association comme à l'ensemble des autres crèches parentales existant sur la ville.

REAMENAGEMENT DU PARC TASTAVIN

Ce parc planté au 19^e siècle a été acquis par la ville et ouvert au public en 1979. Le projet consiste à remettre en valeur l'esplanade et l'entrée principale existante dans le même style que la Maison pour Tous Albert Camus et le jardin côté façade réalisé en 1988. Ce réaménagement inclut un parking pour voitures, bus et un boulodrome. Il permettra de desservir dans un environnement de qualité les différents centres d'intérêts adjacents ou internes au parc : club house du MUC, les logements, la crèche, le centre Rosechi, la place du Marché, les commerces à l'Est, l'aire de repos autour du bassin au centre du jardin.

UN NOUVEAU RESTAURANT POUR LES ECOLES DE LA PAILLADE

Le nouveau restaurant scolaire de l'école Barcelone-Salamanque peut accueillir 144 enfants.

De conception résolument contemporaine, cette construction se décompose en petits volumes correspondant aux espaces maternelle et primaire, garantissant ainsi l'autonomie et l'intimité de chaque groupe.

RENOVATION DE LA PISCINE DE LA RAUZE

La piscine de la Rauze a fait l'objet de travaux importants. Objectifs : améliorer la qualité de l'eau pour la satisfaction des baigneurs, réaliser des économies d'eau traitée et chauffée, obtenir un meilleur traitement de filtration. Réouverture en juillet.

PETIT BARD - GROUPES SCOLAIRES

Dans un cadre plus global de réhabilitation et de dédensification du groupe scolaire "Petit Bard" qui comprendra à terme dans le quartier, la réhabilitation de Petit Bard I et II, la réalisation du groupe scolaire d'Alco et des Garrats, une première opération a été lancée en mars 1991 et consiste à la réalisation de l'école maternelle du Petit Bard située sur l'emprise foncière du Groupe scolaire actuel. Cette maternelle comprendra cinq classes, une bibliothèque, une salle de jeux et sera opérationnelle à la rentrée 91/92. Coût 5,2MF de travaux + 0,35MF d'équipement.

VESTIAIRES DE LA CROIX D'ARGENT

Pour le confort des équipes de football utilisant le terrain de la Croix d'Argent et afin d'augmenter le parc de nos terrains homologués, la ville livrera aux sportifs dès septembre 1991 des vestiaires flamboyants.

UN NOUVEAU COMMISSARIAT DE POLICE MUNICIPALE COURS GAMBETTA

C'est le 7^e commissariat de police municipale créé depuis 1982 par la ville de Montpellier.



Inauguré le 13 juin ce commissariat dessert les quartiers Laissac, Gambetta et Arceaux.

Il couvre le secteur Ouest de Montpellier et en particulier les quartiers Laissac, Gambetta et Arceaux.

Ouvert au 49-51 Cours Gambetta dans des locaux commerciaux réaménagés, il fonctionne avec 9 personnes.

Michel Belorgeot adjoint délégué à l'enseignement et André Vézinhel, Sénateur, Conseiller municipal inaugurent le restaurant de l'école Barcelone Salamanque.



BATIMENT & T.P.



PASCAL

UNE ENTREPRISE DE QUALITÉ

☎ 67 70 37 51

MERIDIONALE

Méditerranée de Travaux
Immobilier Alcotrite
2, Av. d'Alsace
34011 Montpellier cedex 01
67.64.44.40

Bâtiment et Travaux Publics

ETEC

ETUDES TECHNIQUES - INGENIERIE
BATIMENT, URBANISME, ENVIRONNEMENT

21, rue Maurice le Boucher - BP 3560 - 34048 Montpellier Cedex 1
Téléphone : 67 47 93 00 - Fax : 67 69 29 23

bec **BEC CONSTRUCTION**

Tél. : 67.87.04.05

SPIRALE INGENIERIE

Tél. : 67.64.88.60

bec **BEC FRERES S.A.**

Centre de Travaux de Montpellier
Tél. : 67.65.47.89

BEC PRESENT A MONTPELLIER ET DANS LE DISTRICT

SAEG

- construction métallique
- serrurerie ferronnerie
- charpente métallique
- clôture

Z.I. - 17, rue de Lantissargues
34000 MONTPELLIER
☎ 67 92 02 83
Fax 67 58 09 70
24 h / 24

MUR EBAL

Le sur mesure industriel
29, rue de Metz
31000 TOULOUSE
Tél. 61.23.97.33
Télécopie : 61.22.87.03

BEUGNET

Toujours plus d'enthousiasme et d'efficacité.

**V.R.D. - ROUTES
TERRASSEMENT
ASSAINISSEMENT**

Direction T.P.
4775, rue Jeune-Parque
34070 MONTPELLIER
Tél. 67 27 33 13 - Fax 67 27 38 58

SOLEG

**SOCIÉTÉ
LANGUEDOCIENNE
D'ENTREPRISE GÉNÉRALE**

Entreprise de bâtiment
et travaux publics

Siège social
Route de Lodève - B.P. 42
34990 JUVIGNAC
☎ 67 45 46 47
Télécopie : 67 40 20 20

MAISON HENRI FARRET

Céufs - Volailles - Salaisons

11 rue de la Saunèze place A. Lataste
MONTPELLIER - Tél. : 67 92 13 61

Le Puech Radier n° 22 rue Montale Eglise
LATTES - Tél. : 67 92 09 32
Fax : 67 92 14 06

ARIBAT. A

ARTISAN
PEINTURE
ÉTANCHÉITÉ
Ravalement de Façades

207, Rue Pierre CARDINAL (Ruescence des Fleurs de Roses)
34080 - MONTPELLIER - FRANCE - Tél. : 67 03 02 79



CAP SUR LA MER



**LE DYNAMISME
ECONOMIQUE DE
MONTPELLIER-
EUROCITE**

**LES PLUS
GRANDES GRIFFES
DE L'ARCHITECTURE
MONDIALE**

**QUALITE
DE LA VIE:
DES QUARTIERS
EQUILIBRES**

Antigone a amené la ville au bord du Lez. Port Marianne la conduit vers la mer.

Après le Corum, Port Marianne confère à Héliopolis, 5^e pôle de Montpellier L.R. Technopole, une dimension économique et touristique exceptionnelle, permettant à notre ville de confirmer sa vocation d'Eurocité au sud, pivot central de l'axe Gènes-Barcelone.

Challenge économique, Port Marianne va donner un coup de fouet à l'activité des entreprises du bâtiment et des travaux publics de Montpellier et de la région. Financé par les banques et les promoteurs privés, Port Marianne ne grèvera pas le budget de la ville.

Les meilleurs architectes français et étrangers sont invités à faire de ce quartier la vitrine mondiale de l'architecture de cette fin de siècle. Mais avant tout, Port Marianne sera un lieu où il fait bon vivre, lieu de calme pour ses habitants, de détente pour les plaisanciers et les promeneurs et un lieu de travail agréable et facilement accessible.

Georges Frèche
Député-Maire
Raymond Dugrand
1^{er} adjoint délégué à l'urbanisme

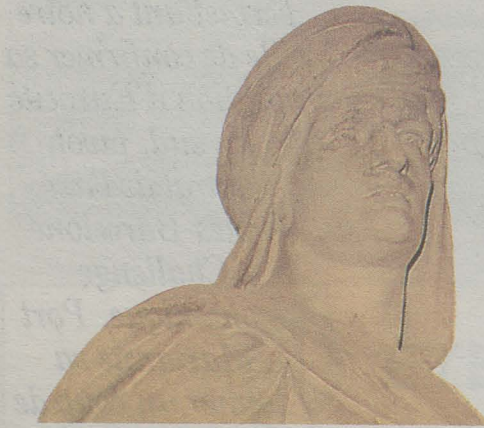
UN GRAND PROJET URBAIN POUR MONTPELLIER-EUROCITE

PORT MARIANNE - JACQUES CŒUR

C'est le cœur de Port Marianne. Un magnifique plan d'eau de 3 hectares pourra accueillir jusqu'à 300 bateaux. Les montpelliérains y laisseront leur bateau. Les estivants et plaisanciers pourront faire escale à Port Marianne, l'espace d'un soir pour un dîner sur les berges du Lez, pour aller au théâtre ou à l'Opéra, l'espace d'un séjour pour visiter la ville.

voiliers légers des enfants. En face, sur l'autre rive, un bassin d'agrément servira pour des jeux nautiques, des joutes. La plupart des bateaux pourront venir à Montpellier avec 2 mètres de tirant-d'eau et 2,50 m de tirant d'air. Autre élément structurant du quartier, la nouvelle mairie qui sera mise en chantier à la fin de 1994.

Le bassin principal de Port Marianne portera le nom du célèbre homme d'affaires, Jacques Cœur, qui le premier au 15^e siècle, développa les activités commerciales autour du port de Montpellier, contribuant ainsi à la gloire et à la richesse de notre ville.



Ancrage, réparation, constructions navales, cales-sèches, mises à l'eau, seront possibles à côté de la capitainerie et ses équipements. A proximité, un plan d'eau sera consacré aux joies de l'optimisme, bateaux à rames et

Autour de ces deux équipements majeurs, le port et la mairie, c'est tout un quartier mêlant logements, équipements et activités qui sera construit. La définition du programme est en cours d'élaboration.

PORT MARIANNE - CONSULS DE MER



Quartier des Consuls de Mer : le projet de Robert Krier.

Ce quartier sera construit sur la rive droite du Lez sur l'emplacement d'anciennes usines désaffectées et des entrepôts EDF de la Grappe. Le programme comporte 2500 logements dont 1/3 de logements sociaux, et des équipements publics : une école avec son plateau sportif, et une salle d'environ 700 m² à destination des habitants du quartier. L'ensemble a été confié à l'urbaniste Robert Krier, un luxembourgeois qui vit à Vienne et qui a beaucoup travaillé à Berlin et Amiens. Le quartier est formé de petites maisons

de ville toutes différentes sur plusieurs étages, regroupées en îlots autour d'espaces extérieurs bien identifiés : des cours, des jardins intérieurs, des places publiques. Le parti architectural prévoit un traitement spécial des angles de rues et l'utilisation d'éléments forts pour marquer le domaine public. Le premier immeuble, le François Mireur, sera construit par Ricardo Bofill, pour le compte de l'OPAC, dans les mois qui viennent. Parallèlement, une première tranche de 360 logements va démarrer le long du Lez.

PORT MARIANNE - LES THERMES DU LEZ



Le Moulin : 130 logements sociaux construits par Ricardo Bofill.

visager l'utilisation à des fins thermales et thérapeutiques. Cette source d'eau chaude (40°) permettrait un traitement approprié des maladies du dos et à caractère rhumatismales. Une société civile d'études a été constituée dernièrement avec des partenaires financiers et professionnels dont les compétences sont reconnues au niveau international. Le pré-programme d'aménagement du quartier, outre les logements, comporte : un espace thermal avec les thermes, un centre de revitalisation, un espace recherche, des bureaux et des boutiques ; un hôtel de 143 suites avec piscine, et une résidence hôtelière ; des commerces et un espace de jeux. L'ensemble devrait être en fonctionnement en 1994.

Le quartier des Thermes est situé au droit du lycée Mermoz, entre le Moulin de Semalen et le pont Raymond de Chauliac. La première tranche du programme, "Le Moulin" 130 logements sociaux construits par Ricardo Bofill pour le compte de l'OPAC, est en voie d'achèvement. Les logements seront livrés à la fin de cette année. L'ensemble du quartier se structure autour du thermalisme. Un forage réalisé en 1982 a montré l'existence d'une nappe aquifère en grande profondeur dont les qualités physico-chimiques et bactériologiques permettent d'en-

Après avoir dompté son fleuve, Montpellier se tourne résolument vers la mer avec le grand projet de Port Marianne : un vrai port, des quartiers équilibrés où se conjuguent harmonieusement qualité de la vie, protection de la nature et développement économique.



	Axe prioritaire		Habitat		Activités		Parcs
	Piste cyclable		Mixte (Habitat activités)		Enseignement supérieur		

PORT MARIANNE - JARDINS DE LA LIRONDE

Le projet d'urbanisme de ce quartier a été confié à un architecte, Christian de Portzamparc, qui a, entre autre, réalisé la cité de la musique à La Villette. Il comprend 2 000 logements qui viendront s'ajouter aux logements existants qui seront maintenus dans le quartier. Le projet prévoit non seulement le maintien mais aussi la mise en valeur des espaces verts. C'est une véritable cité-jardin contemporaine qui est proposée. Un parc de 4 hectares sera aménagé au centre du quartier. Il servira de bassin de rétention pour contenir les eaux de La Lironde qui inondent le quartier en cas de forte pluie. Pour la réalisation du parc, les acquisitions de terrains sont largement



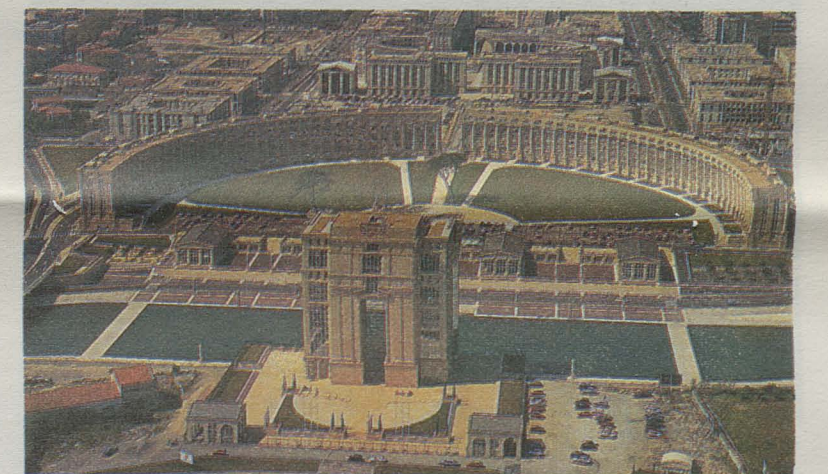
Le bassin de rétention de la Lironde.

engagées et les travaux commenceront avant la fin de l'année. Au programme de logements s'ajoutent des équipements publics : une école et son plateau sportif, une crèche et une maison pour tous. La ville s'est engagée à

réaliser ces équipements dans le cadre du dossier de Zac qui a été approuvé. Quelques immeubles de bureaux destinés à accueillir des sièges sociaux d'entreprise sont prévus, en vitrine, le long de l'Avenue Pierre Mendès-France.

PORT JUVENAL

Le quartier de Port Juvenal qui termine Antigone fait partie intégrante de Port Marianne. Les montpelliérains connaissent bien ce quartier et en ont fait un de leur lieu de promenade favori. Il comprend :
 • Un grand immeuble de logements en arc de cercle délimitant la Place de l'Europe ;
 • un bassin sur le Lez bordé de quais aux lignes pures, animé par un immense jet d'eau et limité par deux passerelles piétonnes. La création de ce bassin s'intègre dans les travaux de recalibrage et de rectification du lit du Lez entrepris pour protéger les zones habitées des crues soudaines du fleuve au régime méditerranéen ;
 • quatre bâtiments plus petits, en grande partie consacrée à l'implantation de restaurants, (la Brasserie Saint-Germain, le Palais Européen qui fonctionnent déjà et trois autres projets en cours). C'est donc un de ces bâtiments que le C.C.A.S. a installé, le club du 3^e âge Antonin Balmes. La création d'une galerie d'antiquaire est également à l'étude.



Inauguration le 10 juin dernier du restaurant "Le Palais Européen".

PORT MARIANNE - RICHTER

Ce nouveau quartier de 10 hectares va être construit sur les anciens terrains de l'Espace Richter, à l'articulation du centre-ville et du reste de Port Marianne. Il est délimité à l'Ouest par le Lez, à l'Est par l'Avenue de la Mer, au Nord par le giratoire Christophe Colomb, et au Sud par la future voie interquartiers faisant l'objet de l'emplacement réservé C10 du P.O.S. L'aménagement a été confié à l'architecte A. Fainsilber qui est le concepteur de la Cité des Sciences et Techniques de la Villette. C'est dans ce quartier que l'Etat envisage la construction de la nouvelle faculté de Droit et des Sciences Economiques. Un dossier de création de Zac a été élaboré définissant les objectifs suivants :
 - accueillir des programmes liés à la fonction universitaire du site : commerces, logements, services, équipements ;
 - promouvoir un aménagement urbain de très grande qualité et mettant en valeur les berges du Lez ;
 - participer à la réalisation des équipements publics de Port Marianne en insistant notamment sur la mise en oeuvre des



liaisons du quartier avec le reste de la ville. (voie inter-quartiers avec un nouveau pont sur le Lez, prolongation de l'axe prioritaire, nouvelle liaison piétonne et cycliste à travers le Lez reliant la Zac et le centre ville.

LE QUARTIER DU MILLENAIRE 2 : 1000 EMPLOIS



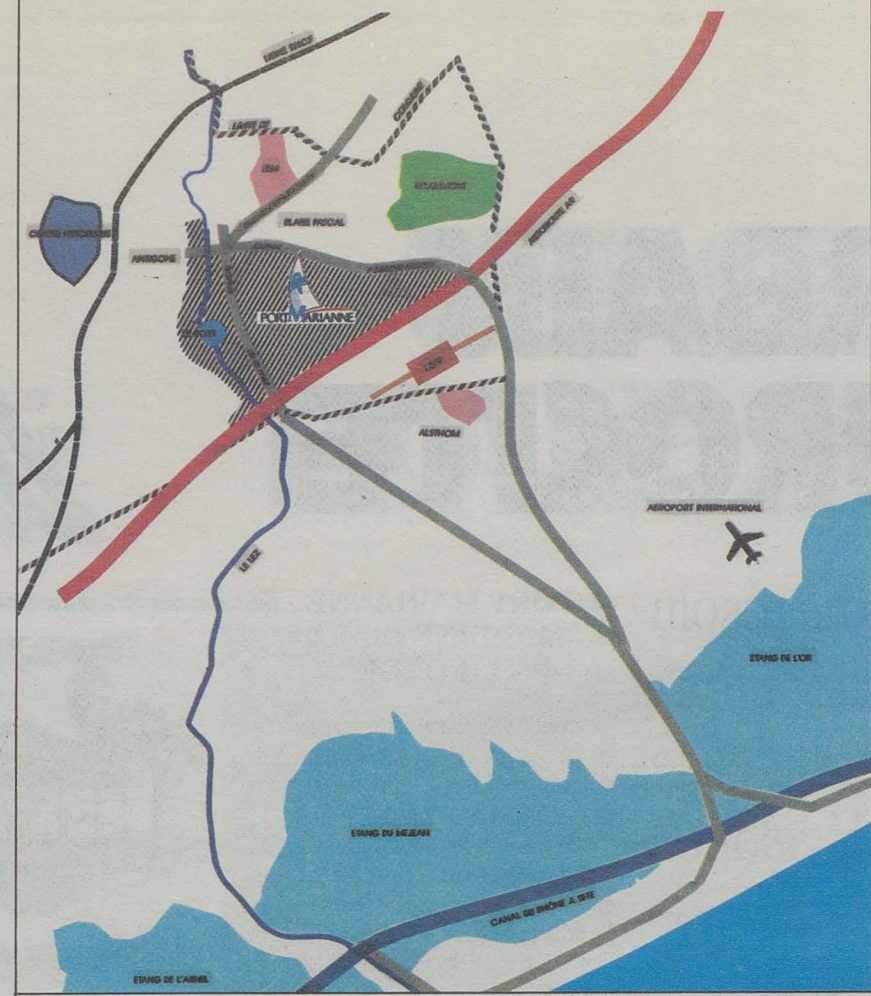
Il est situé immédiatement à l'Est de la Zac "Jardins de la Lironde", au Sud de l'Avenue Pierre Mendès-France. L'aménagement paysagé et la cohérence du plan-masse ont été confiés à l'architecte montpelliérain Emmanuel Nebout. Ce quartier, de par sa situation en façade

le long de l'Avenue Pierre Mendès-France a pour vocation d'accueillir des sièges sociaux d'entreprises. D'ores et déjà sont en train de s'installer : Air Littoral, Chauvin-Blache (desserment depuis Euromédécine) et Grand Sud, une opération qui regroupe le centre de calcul du Crédit Agricole et la Méridionale des Travaux. Une quatrième opération est programmée : GSE, le siège social d'Axa Assurances. Il ne reste aujourd'hui plus qu'un seul lot à commercialiser.

Pose de la première pierre du siège social d'Axa Assurances, en présence d'André Vézinhét, Sénateur et Georges Frêche.



Le périmètre de Port Marianne est défini au nord par l'Avenue Pierre Mendes-France, au sud par l'autoroute A9, et à l'ouest par l'urbanisation existante en rive droite du Lez. L'ensemble couvre environ 1000 hectares. Il est découpé en quartiers : Port Juvenal, Consuls de mer, Jardins de la Lironde, Les Thermes du Lez, Port Marianne-Centre et pour l'activité Hélio-polis, Millénaire 2 et le centre directionnel régional.



DES VRAIS QUARTIERS

Dessinés par des architectes de renommée mondiale, les quartiers qui constitueront Port Marianne sont conçus selon un parti d'urbanisme précis : un espace pour l'homme avec des cheminements piétonniers, des pistes cyclables, des voies de circulation automobile, des points de contacts avec le centre ville. Chaque quartier disposera d'un centre de vie avec des commerces, des équipements de proximité, des espaces verts. Chaque quartier aura sa vie, sa forme urbaine, son caractère propre de telle sorte que les habitants puissent s'identifier à un environnement repérable. Les logements seront variés : environ 1/3 de logements sociaux, le reste étant en locatif et accession à la propriété. Il y aura une interaction étroite entre le logement et l'emploi.

Les zones d'activités s'implanteront vers l'est à proximité de l'aéroport, de l'autoroute et de l'avenue Pierre Mendes-France. Les zones d'habitation se développeront à l'ouest pour se greffer au mieux sur la ville existante.

Le schéma d'urbanisme de Port Marianne s'organise autour de grands équipements publics à l'échelle de la ville (le parc, le port, le réseau de voirie, la nouvelle mairie) et de deux axes de développement : l'axe du Lez vers la mer avec les berges aménagées s'élargissant autour du port ; l'axe vert de 14 ha, véritable poumon vert du quartier, aboutissant au centre directionnel régional.

Chaque quartier a été confié à un architecte en chef qui fera intervenir de nombreux architectes montpelliérains.

MONTPELLIER RETROUVE SON PORT

Les liaisons internes au quartier de Port Marianne et celles qui l'attachent au reste de l'agglomération ont été soigneusement étudiées.

LES LIAISONS : A PIED, EN VELO, EN VOITURE OU EN BATEAU !

L'axe prioritaire pour les bus
Il va desservir l'ensemble de Port Marianne. Venant de la Paillade et du quartier "Hôpitaux-Facultés", il passe par le centre ville, Antigone, le port, la faculté de Droit et la nouvelle mairie et se prolonge jusqu'au centre directionnel, la gare TGV, Alsthom, l'aéroport international et la mer.

Un réseau de pistes cyclables
L'ensemble de Port Marianne, comme tout l'Est de Montpellier sera irrigué par un réseau de pistes cyclables qui se grefferont sur le réseau de la ville :

- d'une part, sur la piste cyclable qui longera le Lez vert jusqu'au zoo de Lunaret et qui établira la liaison entre le nord de la ville, le centre, Antigone et Port Marianne ;
- d'autre part, sur le centre historique et Antigone : Une passerelle uniquement réservée aux piétons et aux vélos sera construite sur le Lez, à hauteur de Richter, pour assurer cette liaison. Cette piste après Richter passera sur le port, devant la nouvelle mairie pour se diviser en trois grandes antennes. La première qui suit l'axe vert, desservira le centre directionnel régional et Grammont et éventuellement la future gare TGV en passant sous l'autoroute.

La seconde antenne suit la Lironde pour rejoindre le réseau de pistes cyclables qui va vers la mer.

La troisième antenne va vers Grammont, en passant par le quartier Blaise Pascal et le Millénaire.

L'Avenue Pierre Mendes-France
Porte d'entrée majeure de la ville depuis l'autoroute et l'aéroport, l'Avenue Pierre Mendes-France va être doublée à deux fois deux voies. Un grand concours de paysagement a été lancé. Trois cabinets d'architecture ont été sélectionnés pour être mis en concurrence. Le lauréat sera désigné très prochainement.

Avant l'été 92, la première tranche de travaux, allant du giratoire du zénith à l'échangeur du Millénaire, sera terminée. **Le C10 : une nouvelle voie interquartier pour désengorger l'Est de Montpellier**
L'emplacement réservé C10 du P.O.S. est une voie fondamentale.

Partant de la RN 113 au niveau de Castelnaud, elle traverse le Millénaire, dessert Port Marianne en longeant l'axe vert, traverse le Lez en utilisant le nouveau pont réservé en partie à l'axe prioritaire, rejoint d'une part la voie rapide vers la Paillade et l'Ouest de l'agglomération, d'autre part se

dirige vers le sud pour aboutir à la route départementale qui mène à Palavas. Cette voie interquartiers permettra d'alléger le trafic sur l'Avenue de la Pompiègnane, l'Avenue Mermoz et la route de Nîmes, aujourd'hui saturées. En fait, elle désengorgera toute la circulation à l'Est de l'Écusson et en particulier les rues d'Antigone.

UN PORT, UNE RIVIERE

Pendant des siècles l'activité d'échanges qui s'était développée autour du port Juvenal a fait la richesse de la ville. Ce n'est qu'en 1914 que cette activité portuaire tombe en désuétude. Port Marianne rétablit par son fleuve le lien de la cité avec la mer et rend ainsi à la ville le port qui est à l'origine de sa prospérité.

Port Marianne est possible aujourd'hui parce que la ville a fait les travaux de recalibrage du Lez. Ces travaux, entrepris en 1986 ont permis de préserver le secteur de tout risque d'inondation. Des études réalisées par l'Agence de l'Eau Rhône-Méditerranée-Corse et par un bureau d'étude indépendant Hydratec, ont montré que pour maintenir le Lez vivant, il lui fallait un apport d'eau supplémentaire. Cette nécessaire réalimentation n'est pas liée à la création du port. L'eau que l'on va apporter au Lez et qui servira au port était de toute façon indispensable pour l'épuration et l'amélioration de la qualité de l'eau. De plus, le Lez sera élevé d'environ 4 mètres par rapport à son niveau actuel, au droit de Port Marianne.

Les montpelliérains pourront continuer à pêcher dans leur rivière, à faire du canotage. Ils pourront se promener à pied ou en vélo le long des berges réaménagées jusqu'au zoo de Lunaret grâce au projet du "Lez vert".

De Port Marianne le plaisancier parcourra 8 km pour rejoindre les belles plages languedociennes. Sur le chemin, le long des berges verdoyantes et protégées, il rencontrera trois écluses, longera les étangs qui abritent une faune et une flore exceptionnelles.

Une ligne de bateaux-mouches proposera des excursions aller-retour à la mer, le temps d'une baignade, d'un repos sur le sable fin de la méditerranée. Avec Port Marianne, le Lez retrouve son port et sa navigabilité.

PAROLES D'ARCHITECTES



**ROBERT KRIER
CONSULS DE MER**

"L'objectif que je poursuis dans tous mes projets est de créer une ville "normale" où les gens reconnaissent l'image traditionnelle d'une cité européenne, et non une ville qui serait artificiellement composée d'éléments abstraits venus d'ailleurs.

Je ferai intervenir sur chaque îlot plusieurs architectes de telle sorte que chaque maison, chaque cage d'escalier, chaque porte d'entrée, chaque balcon soient différents. Il faut que les petits enfants reconnaissent leur maison. Nous devons retrouver dans la ville moderne la variété de l'architecture de la ville traditionnelle.

Les rues auront des dimensions humaines ni trop larges ni trop étroites pour permettre la plantation d'arbres. Dans cette ville d'aspect traditionnel, je veux mettre de la verdure partout le long des rues, des boulevards, sur les places, au bord du Lez".



**CHRISTIAN DE PORTZAMPARC
JARDINS DE LA LIRONDE**

"Construire aujourd'hui dans une zone d'urbanisation, c'est essayer de répondre à la question : comment habiter bien une zone qui n'est ni la ville, ni la campagne, mais un espace intermédiaire ? Actuellement, la logique c'est d'asphalter, de viabiliser, de poser des immeubles. Il faut faire différemment, se dire avec évidence "le paysage est beau", et essayer d'en tirer tous les avantages pour favoriser

le bien-être des habitants. Avant de construire, il faut prendre en compte l'histoire, le passé du site. Dans le quartier des Jardins de la Lironde, la nature est essentielle. Tout le centre du quartier sera aménagé en parc typiquement montpelliérain avec des pins, des oliviers et de la lavande. Le reste sera construit dans l'esprit des cités-jardins de l'Angleterre du 19^e siècle. Je construirais des petits quartiers où chaque logement aura un regard interne sur une courlette ombragée et un regard extérieur sur un panorama dégagé. En juxtaposant des bâtiments bas et d'autres plus élevés, on ouvre des perspectives sur la ville, on donne une nouvelle perception. Ce travail est essentiel pour moi et mes collaborateurs. On peut même dire que c'est notre label."

**A. FAINSLBER
QUARTIER RICHTER**

"Avant d'être architecte, j'ai été urbaniste et paysagiste. C'est la démarche globale d'urbanisme qui m'a fourni la clef de l'organisation du quartier. Deux éléments ont été déterminants : la situation au bord du Lez et la présence d'un élément très structurant, la faculté de droit.

L'idée est de tirer parti du site exceptionnel et d'offrir à tous les futurs habitants du quartier la vue sur le Lez et sur la ville historique.

Le quartier va s'organiser en rive d'un parc urbain du 8 ha situé en bordure du Lez. Segregant sur le parc, à la perpendiculaire, une série de rues définissent une trame damier permettant des orienter plus facilement. Une grande rue piétonne donnera une ossature Nord-Sud. Elle sera fermée à chaque extrémité par un édifice marquant.



L'université sera complètement intégrée au quartier. Il n'est pas question de faire une université repliée sur elle-même. Quant à l'architecture, elle sera déterminée par cette idée d'ouverture sur le parc et le Lez. Ce sera une architecture résolument contemporaine, sans réminiscence ni rappel historique".

SEANCE DU 21 MAI CONSEIL MUNICIPAL SEANCE DU 21 MAI

- Décisions prises depuis la dernière séance publique du Conseil Municipal.
- Informations de M. le Député-Maire.
- Questions d'actualité municipale.
- Création du pôle "Montpellier-Alès", protocole d'accord et désignation des représentants du Conseil Municipal pour la constitution d'un groupe de travail.
- Agrément de deux candidatures pour la commercialisation des restaurants du Port Juvenal.
- Acquisition d'un terrain, propriété de Mme Causse, nécessaire à l'élargissement de l'Avenue de Lodève.
- Cession gratuite d'un terrain, propriété de M. et Mme Mendoza François, pour la mise à l'alignement Avenue de Saint-Maur.
- Cession gratuite d'un terrain, propriété de l'Etat - Ministère des Postes et Télécommunications en vue de la création de l'opération C20 du plan de l'occupation des sols : voie de liaison rue de la Vieille Poste-Avenue Albert Einstein.
- Dénomination de l'Amphithéâtre de plein air au Domaine de Grammont : Espace John Lennon.
- Demande de subvention exceptionnelle à la ville du Centre Communautaire Juif : 30 000F.
- Appel de cotisation 1991 pour l'adhésion de la ville de Montpellier au Club des Eurocités : 35 000F.
- 24 à 29. Dénomination de voies, quartier Les Cévennes ; quartier Croix d'Argent ; quartier Hôpitaux-Facultés ; quartier Millénaire ; quartier Montpellier-Centre ; quartier Près d'Arènes.
- Appel d'offres pour l'aménagement rue des Bouisses. Tranche 1991.
- Avant-projet de rénovation de la rue Boussairrolles et rue Vanneau.
- Modifications au protocole d'accord entre le Ministère du Commerce et de l'Artisanat et la Ville de Montpellier pour la revitalisation des activités économiques du quartier Sainte-Anne.



Beate Weber, Maire de Heidelberg honorée lors du dernier conseil Municipal du mois de mai.

- Acquisition par la ville de terrain auprès de la Société Nationale des Chemins de Fer Français pour aménagement Passage de l'Horloge.
- Avenant n° 1 à la convention d'acquisition foncière du secteur dit du "Lotissement Richter", futur quartier Rabelais.
- Bilan de concertation et dossier définitif du projet d'aménagement de la Zac du Jardin aux Pivoines.
- Appel de candidature pour les travaux d'aménagement du Couvent des Ursulines. Première phase concernant le Centre Chorégraphique National.
- Avenant n° 1 au marché "Entreprise Française de Construction" pour l'aménagement d'un poste de police au 49-51 Cours Gambetta.
- Appel d'offres pour le projet d'aménagement du parc Tastavin.
- Dénomination du parc de 14 ha prévu au nouveau quartier de Port Marianne "Parc Marianne".
- Création d'un centre de loisirs sans hébergement attaché à l'école maternelle Les Troubadours.
- Création d'une halte-garderie dans le quartier Mas Dreyon (mitoyenne à la crèche Blanche-Neige).
- Attribution de subventions 91 aux associations sportives suivantes : Arc Club Montpellier - US Languedoc Pompiègnane-FC Paillade 91.
- Appel d'offres pour l'aménagement des abords du terrain de repli du complexe sportif municipal de la Mosson.
- Attribution du Prix Antigone 91 à Mme Régine Detambel : 30 000F.
- Demande de subvention et tarification de l'exposition "Musée Noir" organisée au Musée Fabre. Eté 1991.
- Demande de subventions pour la modernisation des installations de chauffage Ecole Salamanque et piscine de la Rauze.



"Femme à genoux" les zoulous d'Ousmane Sow sont présentés au Musée Fabre pour l'exposition "Musée Noir", (question n° 33).

- Dénomination du secteur de Port Marianne affecté au thermalisme : "Port Marianne, Les Thermes du Lez".
- Création de trois postes d'ingénieurs ou techniciens éco-conseillers auprès des services municipaux de la Ville de Montpellier. (cf. article p. 7).

SEANCE DU 21 MAI MUNICIPAL SEANCE DU 21 MAI

LU DANS LA PRESSE (Paris-Match - Paris du 23 mai 1991)

LE BOUM DES OPERAS DE PROVINCE MONTPELLIER BAT DES RECORDS

Un rapport public de la Cour des Comptes estime que la construction de l'Opéra-Bastille a été l'une des plus grosses bêtises commises par l'Etat. Le coûteux vaisseau est devenu le héros d'un feuilleton agité dont l'ouvrage de Maryvonne de Saint-Pulgent, "Le syndrôme de l'Opéra" (Robert Laffont), livre les clés. Et derrière la Bastille, c'est l'Opéra de Paris tout entier qui est en pleine plongée. Pour une fois, la capitale peut envier la province... Car les 13 Opéras de province, regroupés dans la R.L.I.m. (Réunion des théâtres lyriques municipaux), dont les principaux bailleurs de fonds sont les maires (l'Etat ne finance que 10 %), poursuivent leur chemin jalonné de succès.



La palme, cette année, revient à Montpellier, la "surdouée", comme ne cesse de le répéter Georges Frêche, son maire. Cet hiver, un énorme bunker de granit rose, majestueusement baptisé le "Corum-Opéra Bertioz", a remplacé la salle centenaire de la place de l'Oeuf. Coût : un peu moins d'un milliard, soit trois fois moins que la Bastille. Comble de raffinement : comme ce Corum se trouve à proximité de

la ligne S.N.C.F., il a fallu poser ses 23 000 tonnes sur 280 boîtes à ressorts qui absorbent les vibrations. Son patron, Henri Maier, a offert aux 2 000 spectateurs qui peuvent y prendre place "Les Huguenots" de Meyerbeer et "Tannhäuser" de Wagner. En cinq saisons, Maier n'est pas peu fier d'avoir présenté à 400 000 personnes 55 œuvres différentes, sans compter 44 ballets, 4 créations mondiales, des concerts avec l'Orchestre Philharmonique, le tout avec une subvention de 70 millions de francs. Comparés aux 272 millions de subventions de Bastille, une misère ! Encore faut-il rappeler que les places les plus chères, à Montpellier, ne dépassent pas 240 francs... Par Robert Serrou

FRACA AGIR POUR LA CAUSE ANIMALE

À la veille des vacances, les refuges animaliers et toutes les associations concernées constatent souvent une augmentation dramatique des abandons d'animaux domestiques : L'Association FRACA (Force Régionale d'Action pour la Cause des Animaux) - nouvellement créée sur Montpellier - entend lutter contre ce véritable fléau.

Association apolitique, FRACA souhaite sensibiliser les collectivités locales et les pouvoirs publics pour obtenir les réformes qu'elle estime nécessaires pour mieux défendre la cause animale et continuer à dénoncer les mauvais traitements et les nombreux abus infligés à nos amis les bêtes.

• Son action prévoit : 1) une prise en charge par la Municipalité de la stérilisation des chats errants ; 2) la création d'une brigade de gendarmerie spécialisée ; 6) le remplacement de l'expérimentation ani-



mal par des "méthodes substitutives" dans les grands organismes de recherche et des laboratoires. F.R.A.C.A. : Force Régionale d'Action pour la Cause des Animaux B.P. : 251 Montpellier

CONCERTATION ZAC DE LA CROIX D'ARGENT

La ZAC de la Croix d'Argent créée par délibération du Conseil Municipal du 17 décembre 1986, a permis d'apporter au quartier dans lequel elle est située les éléments constitutifs d'un cœur vivant et à l'environnement agréable qui répondait à une demande de nombreux habitants. Son plan d'urbanisme privilégiait un habitat intermédiaire mêlant maisons individuelles, maisons groupées et petits collectifs sous forme d'accession à la propriété et d'habitat locatif à vocation sociale. Un important programme d'équipements publics était réalisé très rapidement en destination de l'ensemble du quartier.

On peut citer notamment, l'acquisition, l'aménagement et l'ouverture au public du parc de la Croix d'Argent, la réalisation de l'école Villeneuve d'Angoulême et du stade. L'ensemble s'articule autour de plusieurs petites rues et placettes aménagées pour favoriser l'instauration d'une vraie vie

de quartier et autour de la rue J. Bounin créée pour permettre les liaisons, jusqu' alors difficiles, entre l'Avenue de Toulouse et l'Avenue Villeneuve d'Angoulême. Cet ensemble d'équipements publics va être complété très prochainement par la réalisation de la deuxième tranche de l'école Villeneuve d'Angoulême. Mais à l'expérience, il est apparu nécessaire d'adapter et d'étendre le plan masse de la Zac pour plusieurs raisons :

• la localisation des derniers équipements publics à réaliser (principalement la future Maison pour Tous du quartier) devait être revue pour renforcer la cohérence urbaine du secteur de l'école en la situant face à elle sur le côté opposé de la rue J. Bounin ;

• la jonction terminale de la rue J. Bounin avec l'Avenue Villeneuve d'Angoulême nécessite d'étendre la Zac sur le secteur qui la borde le long de cette avenue ;

l'aménagement du secteur qui fait face à l'école Villeneuve d'Angoulême nécessitant

également d'être étudié avec soin pour assurer la meilleure intégration possible de la Zac dans son quartier aux abords de l'Avenue Villeneuve d'Angoulême ;

• enfin, plusieurs adaptations ponctuelles étaient nécessaires pour garantir la qualité de l'aménagement des derniers terrains constructibles de la Zac. C'est pourquoi le Conseil Municipal a décidé, par délibération du 28 décembre 1990 de modifier et d'étendre le périmètre de la Zac de la Croix d'Argent. Les études sont en cours et devraient aboutir à la constitution d'un dossier de création de cette extension modification courant de l'été 1991 définissant notamment le périmètre de l'extension de Zac puis d'un dossier de réalisation courant de l'automne 1991. Le dossier sera ensuite soumis à enquête publique sans doute avant la fin de l'année 1991.

Jusqu'au 31 Juillet 1991

CENTRE AUTO FEU VERT
R.N.113 (Rte de Nîmes) **LE CRÈS**

LE GUIDE FEU VERT 91

164 pages indispensables pour l'équipement et l'entretien de votre voiture.

GRATUIT

LIVRE DINGO

96 pages de passion automobile. En exclusivité chez Feu Vert

240^F

GRAND CONCOURS PHOTO AUTOMOBILE

Gagnez un reportage photo avec le 1^{er} arrivé à Paris Dakar 92

GRATUIT

PASSEPORT JEUNES CONDUCTEURS

des conseils et des avantages pour les moins d'un an de permis...

GRATUIT

GARANTIE CLARTE
QUALITÉ PRIX DÉLAIS, CHEZ FEU VERT TOUT EST CLAIR

les festivités de l'été de l'auto

TOIT OUVRANT BRITAX "POP TOP"
Verre sérigraphié. Poignée 1 position. Dim.: 74,5 x 34 cm. Homologué.
Prix non posé: **390^F**



RÉTROVISEUR CARAVANE À SANGLES
Glace fixe. Modèle universel droit ou gauche. Fixation sur rétro d'origine, la pièce: **49^F**

PORTE VÉLO UNIVERSEL
S'adapte sur tous les modèles de barres. Bloc guidon pivotant avec serrage rapide. Portes souple avec courroies.
Ref 601 055 **74^F 90**



TOKAI CR 235
GO - FM Stéréo, autostop, 2 x 7 W. **199^F**



AUTORADIO KE 2730 B PIONEER
24 stations - Autoreverse, Fader, Loudness, 2 x 8,5 W. **1490^F**



COMBINÉ RADIO LASER DC980 PHILIPS
36 stations mémorisables, triple faisceau laser, 2 x 25 W. **3490^F**



TIGAR 135 x 13
pour Visa, Panda, 104, R4, R5, Polo **149^F**

exemples d'affectations	DIMENSIONS	MICHELIN	DUNLOP	TIGAR	TOYO
Visa / Fiat Ritmo / Opel Corsa / Kadett / Polo 205 - 309 / R5 - R19	145 x 13	295^F MX	259^F SP	219^F TL	-
Opel Kadett / Ford Escort / R19 TR / 309 Ibiza 1,2 l	155 x 13	330^F MX	290^F SP	240^F TL	-
Super 5 / Clio AX 14 / 205 GLD Fiesta 1100 / Uno	155/70 x 13	320^F MXT	270^F SP	250^F ST310	260^F ST310
Tipo 1400 - 1600 309 GLD-SRD-XLD-XRD 205 SRD	165/70 x 13	365^F MXT	310^F SP	289^F ST310	300^F ST310
R21 Golf 1600 Ford Escort & Orion	175/70 x 13	398^F MXT	345^F SP	300^F ST310	-
Golf Boston - Golf Memphis - Golf GTI 205 GTI - BX GTI	185/60 x 14	575^F MXV2	525^F SP La Mars	490^F FS	-
Volvo 740 - Citroën XM 195/60 x 15	195/60 x 15	665^F MXV2	580^F SP La Mars	550^F FS	-

Pose à prix forfaitaire

AMORTISSEURS POSE GRATUITE

SILENCIEUX ARRIERE POSE GRATUITE

1 pin's gratuit sur présentation du journal

CENTRE AUTO FEU VERT

CENTRE AUTO FEU VERT

R.N. 113 - Rte de Nîmes **34920 LE CRÈS**

Brèves

VACCINATIONS

Le Service Communal d'Hygiène et de Santé informe la population que les séances gratuites de vaccination se dérouleront les mardi, mercredi et jeudi de 13h à 15h.

Les séances de vaccination seront interrompues du jeudi 1^{er} août au vendredi 30 août 1991 et reprendront le mardi 3 septembre 1991.

Contact : rue de la Spirale - tél : 67 34 70 00 Poste 4449 ou 4349

FRANCE TELECOM

Après l'ouverture de l'agence de Montpellier



Paillade qui accueille les 140 000 abonnés de la zone verte, France Télécom poursuit ses efforts pour mieux recevoir, écouter et conseiller ses 300 000 abonnés du secteur géographique de Montpellier.

L'agence de Montpellier-Antigone inaugurée le 24 avril a ouvert ses portes dans un bâtiment doté d'une superbe architecture moderne, 185 Allée du Nouveau Monde à Montpellier. Cette antenne commerciale s'adresse aux abonnés de la zone bleue (sud de la ville et zone littorale).



ELAGAGE

En milieu urbain, il est souvent nécessaire de limiter la croissance des végétaux et particulièrement celle des arbres des rues et avenues, afin d'éviter la gêne des riverains et de rétablir l'équilibre entre le volume aérien et le volume racinaire. Dans les situations héritées du passé, l'élagage est donc un mal nécessaire. C'est pourquoi le service des espaces verts pratique un élagage sur les vieux alignements d'arbres tous les 8 ans, période conciliant un développement raisonnable de l'arbre et

rentrainant donc que des tailles de moyenne importance. Entre temps, pour diminuer l'importance du feuillage et dégager les points lumineux qui assurent l'éclairage des rues et avenues, il est pratiqué un émondage 4 ans après l'élagage. Une technique ancienne, remise dans l'actualité par une mécanisation est à l'essai : il s'agit de la taille en rideau. Cette taille est effectuée chaque année. Pratiquée depuis trois ans au Peyrou, elle a été mise en place sur les quais du Verdanson cette année. Elle permet d'effectuer des plaies de taille de très faible importance. Malheureusement, elle n'est pas applicable aux vieux arbres.

DES CONTRATS DE QUALIFICATION AVEC L'IFC

Dans le cadre des contrats de qualification mis en place par l'Etat, l'Institut de Formation et de Communication (IFC) propose aux jeunes bacheliers de moins de 26 ans une formation aboutissant à un BTS "action commerciale" ou "force de vente". Pendant les deux années de préparation au diplôme, le jeune suit une formation théorique soutenue et effectuée en alternance des stages en entreprise. La formation ne coûte rien. Par contre, l'étudiant, pendant cette période est rémunéré par l'entreprise sur la base de 60 à 75 % du SMIC.

Renseignements : IFC - Tél : 67 58 00 03

MARCHE AUX PUCES DE L'ESPACE MOSSON

Changement d'horaires de la Billetterie de l'Espace Mosson à partir du mardi 11 juin 1991. Les jours et heures de délivrance des autorisations pour les vendeurs non professionnels sont modifiés.

Les nouveaux horaires sont désormais : tous les mardis de 9h à 13h et les jeudis de 14h à 19h sauf les jours fériés. Il est rappelé que les vendeurs non professionnels doivent se présenter munis d'une pièce d'identité pour pouvoir s'inscrire.



L'UFCV CHANGE D'ADRESSE

L'UFCV, plus qu'un organisme de vacances, permet aux enfants et adolescents de goûter à l'autonomie et à la vie en groupe dans des lieux resplendissants. C'est également un important organisme de formation aux métiers de l'animation. Nouvelle adresse : 1145, Avenue des Moulins - 34080 Montpellier. Tél : 67 61 12 03

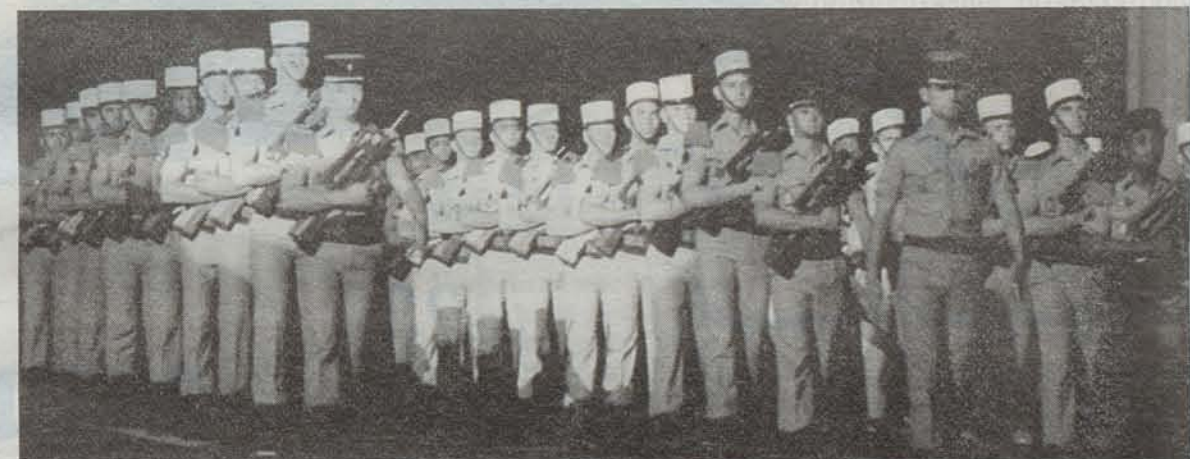


André Weil et Jacqueline Begin, Conseillers Municipaux, Christine Lazerges et Michel Belorgeot, Adjoint au Maire, donnent le coup d'envoi du Carrefour de l'Enfance, le mardi 11 juin 1991.



Véronique Meiertz, Secrétaire d'Etat aux droits de la Femme en compagnie de Georges Frèche, Jacqueline Begin, Conseillère Municipale et Hélène Colas, Adjointe au Maire.

Concert exceptionnel des enfants des solistes de Moscou à l'Opéra Comédie pour fêter l'enfance.



La grande fête de l'EAI, les 31 mai et 1^{er} juin dernier. Un "show militaire" exceptionnel.

Grand Prix B.D. de la ville de Montpellier. Henri Talvat, Conseiller Municipal, remet le trophée au lauréat Jean-Claude Denis.



Le général Pierre Aumonier, honoré par Georges Frèche et la ville de Montpellier, le mercredi 5 juin en présence d'Ernest Granier, adjoint au maire.



Les terrasses du Millénaire

Conditions de financement EXCEPTIONNELLES Renseignez-vous !

VIVRE MONTPELLIER COTE FUTUR !
Appartements du studio au 5 pièces
- Bureau de vente -
Rue de la Vieille Poste
34000 Montpellier
ouvert tous les jours sauf mercredi et dimanche
de 10 h à 12 h et de 14 h 30 à 18 h 30

67.22.49.50

FLASH SERVICE

faites jouer le temps !...

L.B. Système

25, cours Gambetta
34000 MONTPELLIER
Tél. 67 58 11 54
Fax 67 92 08 51

L.B. Système
LE PARTENAIRE MOBILIER DES ARCHITECTES

CHOISIR UN VÉRITABLE PARTENAIRE
Votre sécurité, c'est notre métier.

Cabinet Swinarski-Holderith
DROUOT-AXA ASSURANCES
192, av. de Lodève
34000 Montpellier
67 40 54 39
Télécopie 67 75 13 75

AVA ASSURANCES
L'ENGAGEMENT D'ÊTRE DIFFÉRENT

S'engager à être différent, c'est répondre à toutes les attentes des assurés face à l'assurance

Ets André CHARLES
FRUITS - LEGUMES PRIMEURS

Marché-Gare
34000 MONTPELLIER

TELEPHONES :
MARCHÉ-GARE : 67.92.43.94
DOMICILE : 67.55.72.69

L'IMMOBILIER

... chaque mois !...

2 lignes directes pour la Grande Bleue.

La SMTU vous offre deux tremplins pour plonger dans la grande bleue !
Chaque jour, près de 50 allers-retours Montpellier-Palavas.
Ligne 17 : de 5h30 à 23h00 - Ligne 28 : de 6h20 à 20h00.

SMTU

Sopral

vérandas
fenêtres
volets roulants
menuiserie aluminium

39 avenue de la Pompi gnane
CASTELNAU LE LEZ
Tél. : 67 72 33 85

Le dossier,
Les échos,
Les programmes neufs,
Les transactions,

c'est chaque mois dans
L'IMMOBILIER

MCH

MENUISERIE CHARPENTE DE L'HERAULT

Menuiserie bois - Charpente bois
Couverture - Réfection de toiture

Clos des Entreprises
MAURIN - 34970 LATTES
Tél. 67 27 94 03
Fax 67 42 81 18

COLLECTE DES ORDURES MÉNAGÈRES NETTOIEMENT DES RUES

N GROUPE NICOLLIN

351, rue de la Castelle
B.P. 1231 - 34011 Montpellier Cedex
Tél. 67 27 20 21

COLLECTE ET ÉVACUATION DE DÉCHETS INDUSTRIELS

S P O R T

20 ET 21 JUILLET
ELEGANCE DES VEHICULES ANCIENS
PLACE DE L'EUROPE - AVENUE DU PIREE
RETRO PASSION



Les 20 et 21 juillet prochains, l'Association VA 60 organise à Montpellier son premier concours d'élégance de véhicules anciens, suivi du 5^e rallye "Lou Cigalou".
Thierry Maldes, qui participera à l'événement, nous fait partager sa passion.

Chez les Maldes, on est mécanicien de père en fils depuis 1914. Le grand-père trafiquait déjà les boulons dans son atelier du boulevard Louis Blanc. C'est dans cette arche magnifique que Thierry Maldes va concevoir pour ces belles du temps jadis une de ces passions illicites qui fait toujours vivre plus vite et plus fort. Cet amour de la voiture ancienne, amobié par la sincérité d'un sentiment plus esthétique que mercantile, le conduira à mettre son talent de bricoleur au service d'un collectionneur privé très respecté, Monsieur Laporte, Président de la Fédération Française des Véhicules d'Époque et membre du jury du concours d'élégance qui aura lieu le 20 juillet prochain. Pourtant, rentré chez lui, Monsieur Maldes qui avoune pas savoir rester inactif, démonte et remonte les pièces de sa propre collection dans son garage-atelier déjà trop étroit pour lui. On imagine le nombre de soirées passées à la lampe, le poste de radio allumé, caressant amoureuxment du regard un monticule de rouille et de boulons qui offre autant d'attrait au profane qu'une carcasse de poulet en guise de repas du dimanche. Après 1500, voire 2 000 heures de travail, la "belle" aura pourtant retrouvé tout son lustre et son panache, dépliant ses grâces d'origine dans un ronronnement de moteur plein de satisfaction. "Il est parfois difficile de retrouver une pièce manquante", avoue Thierry Maldes. Les bourses d'échange, les petites annonces sont les circuits réguliers des collectionneurs. Depuis quelques années, avec la flambée du marché de la voiture ancienne, certains fabricants se sont pourtant spécialisés dans la production de pièces anciennes. "Ma plus ancienne restauration est une



Peugeot 1894 appartenant à la collection de Monsieur Laporte". L'admiration portée aux "ancêtres" est pourtant tempérée par le fait que les moteurs de l'époque chauffaient dangereusement ou ne montaient pas les côtes. Or, l'un des grands plaisirs de Monsieur Maldes est d'utiliser ses véhicules. Chaque fois qu'il peut, il entraîne son épouse (victime consentante) sur les circuits spécialisés de la France entière, et cela en dépit des intempéries et des tempêtes de neige. Comme beaucoup d'amateurs, il regrette la quasi absence de manifestations "rétromobiles" organisées autour de Montpellier. Le projet de l'Association VA60 a de quoi le combler, d'autant que les responsables promettent ne pas vouloir s'en tenir là. Parmi la dizaine de clubs existant sur l'Hérault, VA60 est l'association la plus récente. Ouverte à tous, elle s'est constituée autour d'un petit noyau de 25 copains et organise régulièrement de nombreuses activités qu'ine sont pas toutes liées à la voiture ancienne : randonnées, canoë-kayak... "C'est une équipe très sympathique où règne une entente remarquable", confie Thierry Maldes. L'un des grands projets de VA60 serait la réalisation d'un musée consacré à la passion automobile, présentant les véhicules des années 40, 50 ou 60 dans un décor restituant leur environnement d'origine. Le concours d'élégance qui rassemblera à Montpellier une centaine de véhicules, préfigurerait un peu

cette initiative. D'Amilcar à Hotchkiss, en passant par Mercedes, c'est tout le siècle qui sera représenté, mis en scène sur un fond musical et dont l'authenticité fera, avec l'état du véhicule et la tenue vestimentaire de l'équipage, la différence au moment du verdict du jury. Tout a été mis en œuvre pour faire de ce 21 juillet une grand fête. Une tombola ouverte au public permettra de gagner une voiture ancienne. Thierry Maldes a promis de sortir une Simca Sport 1951 de son garage. "Les VA60 méritent un grand succès. Leur organisation est toujours excellente. En espérant que cette manifestation soit le prélude à de nouvelles attractions, des gymkanas par exemple ou de petites courses de voitures sportives toujours spectaculaires". Rappelons en effet que la Bugatti 37 avoisinait déjà le 200 Km/h. La cinquième édition du rallye "Lou Cigalou" transportera les équipages dans plusieurs villes étapes du département, qui feront ainsi à leur manière, ces merveilleux fous roulant dans leurs drôles de machines...
Renseignements :
Gilbert Gauthier : 67 50 25 24

PROGRAMME

Samedi 20 juillet
- 17h : Exposition des véhicules, Place du Nombre d'or à Antigone
- 18h : tour du centre ville
- 19h30 : cortège Place de l'Europe
- 22h30 : concours d'élégance, Avenue du Pirée

Dimanche 21 juillet
- 10h à 12h : Départ du rallye "Lou Cigalou", Place du Nombre d'Or, à Antigone, avec présentation individuelle des véhicules sur le podium



ANNIVERSAIRE
L'A.S.P.T.T. FETE SES 60 ANS

4 000 adhérents. 25 disciplines sportives. L'A.S.P.T.T., un des clubs phares du Languedoc-Roussillon fête ses noces de diamant avec la Ville de Montpellier. 60 ans de bonheur au service du sport.

"Depuis bien longtemps, beaucoup parmi nous, pensent que 60 ans n'est plus l'âge de la retraite. C'est d'autant plus vrai pour l'A.S.P.T.T. Montpellier à la veille d'une année olympique dans laquelle nous sommes profondément impliqués à plus d'un titre. 60 ans, c'est donc bien plus la force de l'âge et l'engagement dans une fraternité sportive, grande dans l'adversité, noble dans la victoire". Si l'on se réfère uniquement à ce début d'année 91, on s'aperçoit en effet que les propos du Président André Lorin, ne font qu'exprimer une réalité bien tangible. Jumelée avec le 60^e anniversaire du club, l'inauguration du complexe sportif aujourd'hui terminé, permet d'offrir sur 4 ha de terrain, un vaste ensemble omni-sports équipé de cinq courts de tennis en terre battue, une piscine couverte, deux terrains de foot, un plateau d'éducation physique et un magnifique club-house...
A cet équipement, vient s'ajouter le refuge de montagne de Douch, dans le Caroux, acquis en 1986, et la salle de judo de 150 m² inaugurée le 5 juin dans les locaux de la rue du Pilory. Grâce aux conventions passées avec de nombreux clubs privés, l'A.S.P.T.T. est en mesure de proposer un éventail rare d'activités sportives (25 au total) permettant à tous la pratique du sport individuel ou collectif. Un joli parcours si l'on considère que l'A.S.P.T.T. vit le jour en mars 1931 avec seulement deux sections : le football et les boules.
Club corporatif (il y a 230 A.S.P.T.T. en

LES DISCIPLINES A L'A.S.P.T.T.

Aïkido, Aéronautique, Athlétisme, Basket-Ball, Boules, Bridge, Cyclisme, Cyclo, Equitation, Football, Golf, Gymnastique, Judo, Modélisme, Montagne, Musculation, Natation, Patinage, Plongée, Pétanque, Ski, Tennis, Volley, Voile, V.T.T.

RESIDENCE
**LES COLLINES
D'ESTANOVE**

Les avantages de la campagne... à la ville

du T2 au T5
à partir de 384 000 F

Prêts Conventionnés
Avantages Fiscaux

DEROCHES SONEGERIM 67.42.74.55 67.47.56.26

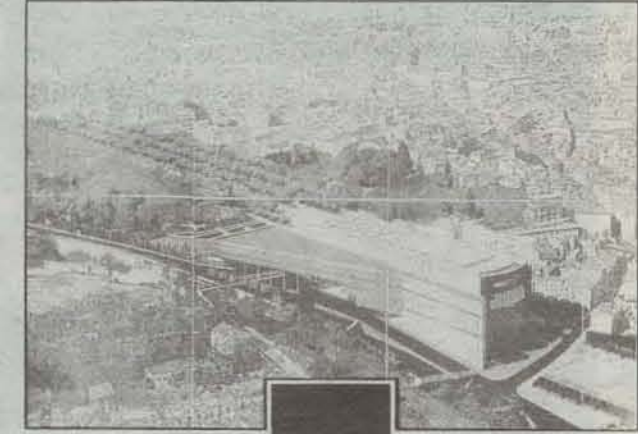
Agencesn

1, rue Baudin 496, quai Georges
(Place de la Comédie) Pompidou
34000 Montpellier 34280 La Grande Motte
67 92 05 83 67 56 71 86

L'Alizora
Rue Frédéric Mistral
34250 Palavas
67 50 80 90

GESTION & TRANSACTIONS
IMMOBILIERES
BARKATE ET MARTHE S.A.

*Le Corum:
un cadre exceptionnel
pour le développement
économique de
Montpellier et sa région.*



12, Place du Nombre d'Or - Antigone - BP 9033 - 34041 Montpellier Cédex
Tél. : 67.65.79.90

IMMOBILIER

Montpellier
Parc St.Roch



Trois petits immeubles de 3 à 4 étages seulement, entourés de verdure, avec comme esplanade centrale, un véritable parc.

Des appartements très spacieux du 2 au 4 pièces d'une nouvelle conception, alliant beauté et classicisme, de grands séjours ouvrant sur une large terrasse ensoleillée ou sur un jardin privé.

Au "Parc St-Roch", la nature vous ouvre ses portes.

2 PIECES A PARTIR DE 438.000 F

47,66 m² HABITABLES + 5,25 m² TERRASSE

Bureau de vente ouvert sur place "Domaines de Montpellier"
Av. de la Vieille-Poste - Face I.B.M. Montpellier - de 14 h 30 à 19 h
67.65.65.11



PLUS QUE QUELQUES LOGEMENTS, DISPONIBILITÉ IMMÉDIATE

ACCESSION
INVESTISSEZ SANS SURPRISE

OPAC
de Montpellier

VAL DE CROZE - "LES ARCADES"
O.P.A.C. - 24, rue Robespierre - MONTPELLIER - Tél. 67.47.16.55

MONTPELLIER → **27 APPARTEMENTS**
AVEC GRANDES TERRASSES
• Du T1 au T4

RESIDENCE
LE MAS PIGERE

75, ALLÉE DE LA CHARTREUSE (PRÈS AV. VILLENEUVE D'ANGOULÈME)

P2, 46 m², + terrasse 11 m² **368 000 F** lot n° 11
P4, 87 m², + terrasse 18 m² **685 000 F** lot n° 12

PROGEST promotion 1500, avenue de la Pompiagnane
34000 MONTPELLIER
☎ 67 79 90 91

Appartements de rêve à prix rêvés

LE DOMAINE DE FLORENCE
Architecte : CLAUDE VASCONI
Du studio au 5 pièces duplex
— Facé I.B.M.
Appartements d'une conception nouvelle - Piscine
67.48.58.52

GRAND PLACE D'ARAGON
Architecte : FRANÇOIS COSTE
Du 2 pièces au 4 pièces / commerces
— En plein cœur de Lattes
— Avec commerces
67.64.23.18

FONTAINE AUX ROSES
Architecte : JEAN-CLAUDE VENTALON
— Du studio au 4 pièces
— Dans le nouveau village de Cellerneuve
— une jolie résidence que vous aimerez
67.45.13.71

LE SAINT JAMES
Architecte : FRANÇOIS FONTES
— Du 2 pièces au 4 pièces
— Face au parc du petit séminaire
— A 50 m de tous commerces de Cellerneuve
67.40.32.22

PRAGMA
SIGNÉ LES BELLES RESIDENCES

Résidence Domaine de Florence : prix moyen au m² habitable : 8 800 F.T.T.C.*
Résidence St-James : prix moyen au m² habitable : 7 900 F.T.T.C.*
PRAGMA - Bureau de vente central - «Le France» - Antigone - Av. S. Champlain - 34000 Montpellier - Tél. : 67.22.50.90 - Fax : 67.64.65.47

EXPOS

TOM CARR
Tom Carr a vécu 17 ans aux Etats-Unis, ce qui a influencé son travail dans l'aspect dynamique des formes, ainsi que dans l'utilisation de la couleur. La volonté de dessiner dans l'espace, de donner trois dimensions au dessin, est le trait dominant de toute l'oeuvre de Tom Carr. Ses préoccupations architecturales, matérialisées par des parois courbes et circulaires hérissées d'escaliers, guidant le regard vers le ciel et, amenant symboliquement le spectateur à s'élever, ont laissé place à des sculptures aux formes élémentaires, le triomphe des courbes, la rotondité des sculptures est la principale nouveauté du travail actuel de Tom Carr.

STAGE

PHOTO POUR LES JEUNES DE 13-25 ANS JUILLET 91

Stage 1 : du 1^{er} au 4 juillet
"Le portrait"
1^{er} et 2 juillet : de 14h à 16h ; 3 et 4 juillet : de 14h à 17h
Stage 2 : du 8 au 11 juillet
"Portraits d'animaux" initiation à la photo
8 et 9 juillet : de 10h à 12h ; 10 et 11 juillet : de 9h30 à 12h30
Stage 3 : du 8 au 11 juillet
"Le Portrait" initiation à la photo
8 et 9 juillet : de 17h à 19h ; 10 et 11 juillet : de 17h à 20h
Stage 4 : du 15 au 18 juillet
"La ville" initiation à la photo
15 et 16 juillet : de 10h à 12h ; 17 et 18 juillet : de 9h30 à 12h30
Stage 5 : du 15 au 18 juillet
"La Mer"
15 et 16 juillet : de 17h à 20h ; 17 et 18 juillet : de 17h à 19h
6 stagiaires maximum, durée totale de chaque stage : 10h

Renseignements et inscriptions :
Maison pour Tous l'Escoutaire
rue des Raze-teurs, Montpellier
Tél : 67 65 32 70

DANSE

THEATRE ISEION
Dans le cadre du 11^e Festival Montpellier Danse, le Forum des Jeunes Chorégraphes de la Région Rhône-Alpes présente :

- Préparation de vol Compagnie Le Pied à Coulisse Christian Blaise (Grenoble)
1^{er} juillet à 19h - 2 juillet à 21h
- La Petite Représentation Compagnie Annie Legros (Lyon)
4 juillet à 21h - 5 juillet à 19h
- Ailes de Cendre Christine Burgos (Bourg en Bresse)
8 et 9 juillet à 19h

Théâtre Iseion
18, rue Fouques Montpellier
tél : 67 58 38 15

CULTURE



PRIX ARAGON

A 12 ans, il écrivait déjà de petits poèmes. Il s'essaya ensuite au roman d'espionnage (à la façon James Bond), élaborant un scénario fiction situé pendant la deuxième Guerre Mondiale, puis laissa tomber pour se concentrer sur l'écriture de petites nouvelles. Fortement influencé par son goût du fantastique et son admiration pour Ray Bradbury, il s'isolait pendant les récréations "où les autres ne pensent qu'à vivre", pour griffonner de mystérieuses chroniques martiennes, essayant de développer en même temps qu'une langue "nouvelle" un regard critique toujours nuancé d'un humour bienveillant. Parallèlement, il montait un groupe de rock "Noway", écrivait ses chansons en anglais et tenait le micro et l'harmonica. Né à Barcelone, il y a à peine quinze ans d'une mère chilienne et d'un père espagnol, Miguel Lopez, qui vient de remporter le Prix Aragon dans la catégorie des juniors, a surpris le jury par la sensibilité avec laquelle il "peint" ses paysages intérieurs. Les couleurs de l'adolescence, "fraîches", "audacieuses" parfois "zaziesquement enfantines" se font sombres, lyriques, "gravement masculines" lorsqu'il évoque les transformations du corps qui se développe, l'amour ou la mort... En équilibre sur son fil de soie, l'adolescent exécute ses figures fragiles où chaque pas le conduit vers cette ombre d'un lui-même, plus grande et imprécise qu'il ne reconnaît pas. Et pourtant il avance. Et nous on applaudit.

N.B. : Fondé en 1990 par le Comité de Quartier de la Paillade, le Prix Louis Aragon, récompense chaque année les oeuvres poétiques d'auteurs montpelliérains. Placé sous la présidence de M. André Levy, Adjoint au Maire, délégué à la Culture, le jury 91 réunissait écrivains, enseignants et journalistes. Lauréats 91 : Miguel Lopez (catégorie junior) ; Stephen Bertrand et Isabelle Callis-Sabot (ex-aequo catégorie sénior) ; Prix spécial aux élèves de la classe de 4^e du Collège des Garrigues.

BANANIA



25 JUN - FIN SEPTEMBRE 91

LE MUSEE NOIR

Après l'Ete Australien, et avant la grande exposition sur Frédéric Bazille et les impressionnistes prévue l'année prochaine, le musée Fabre accueille, en coproduction avec le Festival de Montpellier-Danse 91, une exposition intitulée : "Musée Noir". Temps forts de l'Exposition : les Zoulous d'Ousmane Sow ; "Negripub" à travers une trentaine d'affiches couvrant un siècle d'images publicitaires et "Images d'exotisme", construite autour de quelques oeuvres majeures du Musée Fabre. L'exposition sera présentée dans les salles du Musée Fabre, réaménagées en 1990. L'entrée se fera par l'Esplanade.
Renseignements : Musée Fabre - Tél. : 67 66 06 34.

25 OCTOBRE - 3 NOVEMBRE

CINEMA MEDITERRANEEN

La 13^e édition du Festival qui se déroulera cette année du 26 octobre au 3 novembre sera une fête du cinéma à l'échelle de Montpellier et de sa région, mais aussi à celle de tout le bassin méditerranéen. Le nombre de salles retenues pour ses projections va encore augmenter : d'une part le lieu de prestige qu'est le Corum, où se déroulera, entre autres la compétition des longs métrages, la Salle Rabelais, qui fut le berceau du Festival, et le cinéma Diagonal, associé au Festival de longue date, mais aussi des salles du centre ville, dont les écrans devraient apporter une multiplication des projections qui permettront au public de voir davantage de films.

Quant au programme lui-même, il est élaboré, tout au moins dans ses grandes lignes, tout ceci l'essentiel : Rares sont les grands maîtres du cinéma italien que le Festival n'ait pas encore honorés, mais c'est pourtant le cas de Roberto Rossellini : une rétrospective des films qu'il a tournés pendant la période du "néo-réalisme" italien permettra au public de revoir ou de découvrir ces films inoubliables que sont, entre autres, "Rome Ville ouverte", "Païsa", "Allemagne année zéro", mais aussi le très rare "India" présenté dans une copie admirablement restaurée. Plusieurs de ses enfants, dont certains se sont faits un prénom personnel, pourraient être présents à cet hommage. Le Festival honore aussi un cinéaste vivant qu'il avait fait découvrir il y a sept ans, Pupi Avati, et dont aucun des spectateurs du Festival 84 n'a oublié les films. Entre temps, Avati est devenu un nom confirmé puisqu'un de ses films représentait l'Italie au dernier Festival de Cannes ; il est un des réalisateurs italiens les plus passionnés par la musique qui est le vrai personnage principal de beaucoup de ses titres ; c'est cet aspect de son œuvre que le Festival mettra en valeur : "Avati, la Musica".

Mais le Festival de Montpellier n'est pas seulement un lieu de célébration. Il se veut un des pôles européens de la découverte cinématographique, et les spectateurs avides de découvertes - ils sont la majorité - pourront visionner l'œuvre d'un des réalisateurs les plus étonnants du cinéma égyptien, Mohamed Khan, se rendre compte que le cinéma grec des années 50-60 comptait bien des titres intéressants, des films sociaux et politiques extrêmement virulents tout en étant d'un grand intérêt sur le plan formel. Mais la découverte totale sera celle d'un cinéma andalou, réalisé par des Indépendants, dont on ne soupçonnait même pas l'existence.

Enfin, pour clore cette première partie du programme, on se souvient que le Festival a tissé des liens d'amitié avec le cinéma géorgien et cette année, c'est un nouveau grand nom qui viendra de Tbilissi, Tenguis Abouladzé, dont on a pu voir, il y a quelques années, l'inoubliable "Repentir". La seconde partie est consacrée à l'actualité du cinéma méditerranéen sous toutes ses formes, longs et courts métrages et dessins animés. Plus de cinquante films (dont trente longs) seront cette année proposés au public du Festival, toujours plus nombreux, toujours plus divers, dont près du tiers en compétition (Antigone d'Or, prix de la Critique, du Public, de l'Art et l'Essai, etc.) Beaucoup de ces titres ont déjà été visionnés par le Comité de sélection et sont retenus auprès de leurs producteurs. Sélection de vidéos à la Cinémathèque, démonstration de cinéma haute fidélité.

Un programme d'une richesse telle qu'elle place le Festival au rang des toutes premières manifestations européennes de cinéma.

MONTPELLIER-LA PAILLADE FETE SON 25^e ANNIVERSAIRE

Vendredi 5 juillet

Toute la journée

- Portes ouvertes dans les écoles, les haltes garderies, les crèches, les bibliothèques, les Maisons Pour Tous, la ludothèque, le Centre Social C.A.T., la cour de la caserne des pompiers.
- Animation commerciale à Paillade 1 et Paillade 2, tombola, bon d'achat aux halles.
- Entrée gratuite à la piscine.

10 heures :

Crèche Louise Guiraud
Rencontre des parents avec Christine Lazerges, Maire adjoint, déléguée à l'Enfance.

11 heures :

Maison Pour Tous Léo Lagrange
Inauguration de l'expansion "Montpellier La Paillade - Les 25 ans de la vie d'un quartier".
Animation musicale avec la Pena Del Clapas et les majorettes de Montpellier.

11 h. 45 :

Résidence Foyer la Carriera
Signature de la charte de jumelage entre La Carriera et les écoles voisines : Les Ménestrels, les Troubadours.

14 heures :

Tennis des Garrigues - Tennis de La Mosson
Début du grand tournoi de Tennis
Centre social de la C.A.F. - avenue de Barcelone
Le bus Info-Jeunes organise une table ronde sur le thème de la toxicomanie.

15 heures :

Résidence Foyer la Carriera
Spectacle présenté par les enfants aux aînés.
Ludothèque Joseph Delteil
Grand tournoi de jeux.
Centre de secours Jean Guizonnier
Table ronde dans l'enceinte de la caserne, sur le sport de haut niveau chez les Sapeurs Pompiers, avec la participation

de Bruno Le Stum (champion de France de Cross Country), Alain Le Hetet (champion de France de Karaté), Michel Ipert (champion montpelliérain de boxe), Serge Pamboutzoglou (équipe de France S.P. volley-ball), Jean-Luc Oveale (kynésithérapeute de l'équipe de France de volley-ball).

Terrain annexe du stade de la Mosson
Finale de tournoi de football des restaurants scolaires.

16 heures :

Halte garderie Le Ceres
Rencontre autour d'un goûter avec Mme Christine Lazerges, adjointe au maire déléguée à l'enfance.

18 heures :

Défilé et concert des bérets rouges et des majorettes de la Paillade.

19 heures :

Mail
Sortie - Présentation de la compagnie Sud-Africaine Sikulu, pour annoncer le spectacle du soir.

20 h. 30

Palais des sports Pierre de Coubertin
Match de volley-ball - Rencontre MUC/ Sélection régionale

22 h. 30

Chai de la Maison Pour Tous Léo Lagrange
Sikulu, comédie musicale d'Afrique du Sud, qui retrace les péripéties d'un fils à la recherche de son père, à travers Johannesburg plein de bruits nouveaux et de quelques fureurs.
Une comédie drôle et grave, qui prend les teintes allégoriques d'une nouvelle Afrique en devenir.

Samedi 6 juillet

Toute la journée

- Portes ouvertes dans les bibliothèques, ludothèque, Maisons Pour Tous, Centre social de la C.A.T., Centre de Secours Jean Guizonnier.
- Animation non stop :
Sur les terrains de tennis de la Mosson et des Garrigues,
Sur la base nautique du lac des Garrigues,
Dans les centres commerciaux Paillade 1 et Paillade 2 (tombola, bon d'achat aux Halles).
- Exposition : La Paillade à 25 ans, à la Maison Pour Tous Léo Lagrange.
- Fête du Petit Quartier "Tritons - Georges Brassens" avec des animations, des spectacles.

10 heures :

Tour d'Assas
Exercice du Groupe de Recherche et d'Intervention en milieu périlleux des pompiers du District de l'agglomération de Montpellier, sur le thème d'un sauvetage dans un immeuble de grande hauteur.
Bibliothèque Joseph Delteil
Rencontre avec deux écrivains montpelliérains, Jean Joubert et Frédéric-Jacques Temple.
Bibliothèque pour Enfant "Jules Verne"
Rencontre animation avec le conteur Kamel Guennoun.
Centre commercial Paillad'1 Paillad'2
Animation commerciale - Présentation de la gamme des nouveaux véhicules Renault.

10 h. 45 :

Avenue de Blayac
Inauguration piste cyclable.

10 h 30 :

Les Gémeaux
Inauguration du parc Chico Mendes, un nouveau parc aménagé par les Espaces Verts de la ville de Montpellier. Animation musicale avec l'Etoile Bleue.

11 heures :

Maison Pour Tous Georges Brassens
Spectacle démonstration de Double Dutch, avec le groupe américain DDD.

11 h. 30 :

Tours des Tritons
Le funambule Henry's, célèbre pour ses exploits vertigineux (traversée de buldings à New-York, des chutes du Niagara), se promènera sur un câble, à pied et à moto, entre les tours des Tritons.
Animation cerf-volant avec l'association courant d'air.

12 h. 30 :

Maison Pour Tous Georges Brassens
Plantation du 1er arbre du parc Georges Brassens : animation musicale avec la fanfare de l'Etoile Bleue.

14 heures :

Bibliothèque Joseph Delteil
Rencontre débat sur le thème de la femme musulmane en France avec Maïka Mokkedem.

15 heures :

Maison Pour Tous Georges Brassens
Spectacle présenté par les élèves du collège des Garrigues.

Ludothèque
Tournoi de jeux.
Rencontre goûter avec Mme Christine Lazerges, Maire Adjoint, déléguée à l'enfance.

Centre de secours Jean Guizonnier
Initiation au tir à l'arc.
Maison Pour Tous Léo Lagrange
Grand jeu de piste avec les Centres de Loisirs pour enfants sur l'histoire de la Paillade.

Terrain de boules Reynes - Mail - Hortus
Concours de boules.
Terrain annexe de la Mosson - Rugby Montpellier Paillade XIII

16 heures :

Maison Pour Tous Georges Brassens
Spectacle et démonstration des ateliers de la Maison Pour Tous
Bibliothèque Centre Delteil
Rencontre débat avec le prix Goncourt 1991 : Jean Rouaud.
Bibliothèque Jules Verne
Rencontre débat avec le peintre Hervé Di Rosa

17 heures :

Piscine
Match de water-polo MUC/Nice

17 h. 30 :

Espace Paillad'2
Défilé de mode au Centre Commercial Paillad'2

18 heures :

Espace Paillad'2
Concert offert par la musique militaire de la circonscription de Marseille.
Maison Pour Tous Georges Brassens
Spectacle présenté par l'Association des Jeunes de Phobos-Paillade Nord (A.J.P.P.N.)

21 heures :

Maison Pour Tous Léo Lagrange
Montpellier Danse 91 présente Sikulu, la comédie musicale d'Afrique du Sud (voir à vendredi 5).
Rue de Bari
Défilé des majorettes de la Paillade et la Pena de Saint Afrique.

22 heures :

Place du Marché
Grand bal avec l'orchestre Merengue.

24 heures :

Feux d'artifice tiré depuis la Tour des Tritons, des Gémeaux et du Cap dou Mail. Bouquet final depuis le square Uranus.

Dimanche 7 juillet

Toute la journée

- Portes ouvertes dans les Maisons Pour Tous, le Centre de secours Jean Guizonnier.
- Exposition "La Paillade à 25 ans", à la Maison Pour Tous Léo Lagrange.
- Tournoi de Tennis sur les terrains de la Mosson et des Garrigues.
- Entrée gratuite à la piscine.
- Marché aux puces jusqu'à 13 heures.

10 heures :

Lac des Garrigues
Départ du cross populaire
Tour du lac pour les enfants,
Berges du lac et parcours sportif pour les adultes.
Foire aux chevaux.

11 heures :

Espace Mosson
Concert animation de rap avec Massilia Sound System, un rap provençal.
Tierces d'ânes et de poneys.
Mail - Quartier nord et marché
Défilé de fanfares

11 heures :

Lac des Garrigues
Exercice de l'unité d'intervention en milieu aquatique, sur le thème du secours à personne en danger de noyade.

11 h.30 :

Avenue de Heidelberg (de la piscine à la Halle) Abrivado.

16 heures :

Parc Baroncelli - La Gloriette
Concert de batteries de fanfares. Annecy - Pierrelatte - Etoile Bleue.

18 heures :

Remise des coupes et récompenses des tournois de tennis (terrains de la Mosson et des Garrigues).
Remise des coupes et récompenses des concours de boules (terrains MAIL - HORTUS - REYNES).

19 heures :

Maison Pour Tous Léo Lagrange
"Un Break à Tokyo", spectacle de la Compagnie Traction Avant, présenté par Montpellier-Danse 91.
Traction Avant est une compagnie de la banlieue de Lyon, nourrie de la culture hip-hop et plus particulièrement de la break dance, venue des Etats-Unis.
"Un Break à Tokyo" est le résultat d'un croisement entre la danse buto venue du Japon et la break dance.
Traction Avant a animé pendant 5 mois trois ateliers de rap à la Paillade et présente en première partie de son spectacle les chorégraphies des jeunes du quartier : MCD (Mega Cool Danse) GFF (Génération Foll Force) BMG (Best Moving Girls).

21 heures :

Stade de la Mosson
Match entre le Montpellier Hérault Club 91-92 et une équipe surprise.

22 h. 30 :

Palais des sports Pierre de Coubertin
"Rap Night", concert de rap avec trois groupes : FFF : (Fédération Française de Funk), un groupe qui a su adapter la tradition de la musique funk noire américaine au paysage français.
Les coquines : Les Coquines-copines, les 9 filles qui composent le groupe ont su créer leur propre musique : une coquine alchimie de rythmes latins, de funk, de reggae, sans oublier le blues. Un doux métissage d'ensemble musical et de créativité féminine.
Supreme NTM : Un groupe de rap pour qui le racisme est avant tout social.