

# AGE D'OR

VILLE DE MONTPELLIER **M**

BULLETIN D'INFORMATION SEPTEMBRE 1996 - N°36 - TÉL.: (04) 67 34 70 80



**SEMAINE DES RETRAITÉS**

Dans le cadre de la semaine nationale des retraités du 21 au 25 octobre, de nombreuses animations sont organisées Salle des Rencontres à la Mairie. A noter entre autres, les résultats, le 24 octobre, du concours d'idées des enfants des écoles de la Ville sur le thème « Comment voyez-vous vos grands-parents ? »

**BAL DE LA RENTRÉE**

Il aura lieu le 26 septembre Salle des Rencontres à la Mairie, à 14h30 et non le 30 septembre comme c'était initialement prévu.

**CHORALE CHERCHE VOIX D'HOMMES**

Messieurs, ne soyez pas timides. La chorale de l'Age d'Or recrute en priorité des hommes pour équilibrer les pupitres.

Donnez de la voix en appelant le (04) 67 07 52 85 aux heures de repas.

Les répétitions commencent en octobre.

**FERMETURE**

Le bureau de l'Age d'Or sera fermé du mercredi 25 décembre 1996 au mercredi 1er janvier 1997 inclus.

**NOCES D'OR ET DE DIAMANT**

Les personnes mariées en 1947 et 1937 sont invitées à s'inscrire au bureau de l'Age d'Or pour célébrer ensemble cet événement (se munir du livret de famille et d'une pièce d'identité).

**ST- NICOLAS**

Enfants, parents, grands-parents, venez nombreux fêter la Saint-Nicolas le samedi 7 décembre de 16h à 24h sur l'Esplanade.

**MÉMOIRE**

La mémoire, cela s'éduque et s'entretient. Il n'existe pas de remèdes-miracles pour éviter les trous de mémoire. En revanche, des méthodes simples permettent de développer l'attention, la concentration et d'amener un regain d'intérêt pour l'actualité et l'environnement.

Dès cette rentrée, de nouveaux ateliers-mémoire se mettent en place.

**Renseignez-vous à l'Age d'Or :**  
**Tél : (04) 67 34 70 80**  
**ou (04) 67 34 70 97**

**« SUPER MAMIE »**

Vous êtes une grand-mère de 55 ans ou plus, libre de tout engagement d'agence artistique ; vous résidez dans le département de l'Hérault ; vous pouvez participer à l'élection de la « Super Mamie de l'Hérault ».

Une présélection sur bulletin d'inscription sera effectuée afin de retenir dix candidates. Chaque candidate retenue participera à trois épreuves qualitatives à effectuer sur scène en présence du public :

- 1<sup>re</sup> épreuve : émotion (relater un fait marquant vécu)
- 2<sup>e</sup> épreuve : artistique (découvrons votre activité artistique préférée)

- 3<sup>e</sup> épreuve : élégance (dévoiler votre personnalité et votre féminité)

Chaque candidate sera récompensée.

Les bulletins d'inscription sont à retirer au bureau de l'Age d'Or à partir du 4 octobre et jusqu'au 4 novembre dernier délai.

**TRAIN DES SENIORS**

Le samedi 16 novembre, le train des Seniors s'arrêtera en gare de Montpellier.

Accessible au public de 8h à 20 heures, ce train-forum présentera des produits, des services et des conseils dans les domaines des loisirs, de l'épargne, de la santé, de la culture et des transports. Une table ronde animée par des médias locaux abordera le thème de la santé.

**ATTENTION, MODIFICATIONS !**

En raison des travaux en Mairie, à partir du 1<sup>er</sup> octobre 1996, toutes les activités qui ont été programmées en Salle Urbain V seront transférées à :

l'Espace Antonin-Balmès  
Place de l'Europe  
34000 Montpellier  
Tél : 04 67 22 48 56  
(Face à l'Hôtel de la Région, derrière le restaurant Piazza Papa)

Nous vous demandons de bien vouloir demander confirmation quelques jours avant au Service Age d'Or.

# UNE RENTRÉE CONVIVIALE ET SOLIDAIRE

**L**es vacances sont terminées, cependant la rentrée du club de l'Age d'Or s'annonce particulièrement dynamique et conviviale. Le programme de l'Age d'Or vous propose en effet toute une série d'excursions, escapades d'un ou deux jours, qui vous permettront de découvrir ou redécouvrir le charme et les trésors de notre région.

Pour ceux qui veulent approfondir la connaissance de notre ville : des visites-conférences.

Pour que vous puissiez suivre confortablement vos activités d'ateliers, nous aurons « l'Espace Age d'Or Antonin-Balmès » à Port Juvénal. Nous avons modifié, à votre demande, les horaires des clubs municipaux, qui sont ouverts tous les jours de 11h à 18h et, pour certains, le samedi de 13h à 17h ; cela concerne les clubs Laure-Moulin, Paul-Valéry, la Cavalerie, Barancelli, Dr.-Bonnet, Jeanne-Galzy et Lemasson.

N'oubliez pas que la carte Age d'Or vous permet d'avoir des tarifs intéressants pour toute la saison culturelle de l'Opéra, de l'Orchestre Philharmonique (gratuité les samedis et dimanches), du théâtre et du cinéma.

Montpellier Age d'Or conviviale n'oublie pas d'être solidaire. C'est ainsi que nous venons d'ouvrir la Résidence Simone-Gillet-Demangel, qui permet d'accueillir, avec un

confort moderne et en toute sécurité, car bien médicalisée, nos aînés particulièrement dépendants. Si l'on qualifie souvent Montpellier de ville « jeune et dynamique », notre Age d'Or y participe pleinement. Bonne rentrée à toutes et à tous.

**Jacqueline Begin**  
**Adjointe au Maire**  
**Déléguée à la Solidarité**



Jacqueline Begin lors de la remise des prix aux Olympiades de juin 96

24 SEPTEMBRE

## ESCAPADE À ELNE

Petite escapade en Roussillon à Elne... Le matin, vous découvrirez les fouilles, le musée archéologique, le cloître qui servait de promenade aux chanoines du chapitre, la cathédrale du XI<sup>e</sup> siècle, les remparts, le Musée Terrus.



L'après-midi, visite d'une exploitation agricole avec ses vergers de pêchers et ses serres de fleurs.

Sur le chemin du retour, visite guidée du bateau ensablé «Le Lydia» à Barcarès.

**Renseignements et inscriptions : Service Age d'Or, Tél : (04) 67 34 70 80**

7 OCTOBRE

## UNE JOURNÉE À TAUTAVEL

Voyagez dans la préhis-



toire... à votre rythme, démonstration de taille sur silex et galets, et d'allumage de feu comme les hommes préhistoriques. L'après-midi, visite du Musée de Tautavel avec ses collections uniques, le fac simulé de la grotte avec projection de film et les reconstitutions de scènes grandeur nature des homo erectus.

**Renseignements et inscriptions : Service Age d'Or, Tél : (04) 67 34 70 80**

22 NOVEMBRE

## ALÈS, VÈZENOBRES, ST-CHRISTOL-LEZ- ALÈS

A la découverte de la sous-préfecture du Gard, Alès, la capitale des Cévennes avec sa colline de l'Ermitage, ses vestiges d'oppidum et la

cathédrale St-Jean dont on remarquera les éléments architecturaux romans, gothiques et néoclassiques. L'après-midi, départ pour Vèzenobres, cité médiévale, haut perchée et très pittoresque. Son site élevé offre une vue magnifique sur l'ensemble de la Gardonnenque, sur les garrigues, les Cévennes, le Mont Ventoux et le Pic Saint-Loup.



Sur le chemin du retour, halte à St. Christol-lez-Alès pour visiter le Musée du Scribe, une collection unique en France de plumes, porte-plume, encriers, et découvrir les techniques de fabrication du papyrus et des parchemins.

**Renseignements et inscriptions : Service Age d'Or, Tél : (04) 67 34 70 80**

3 DÉCEMBRE

## LA SOURCE PERRIER

Voyage sur une petite bulle de folie à la Source Perrier. Un zeste de géologie et d'histoire. L'eau bouillonnante qui rafraîchissait déjà les Romains et s'exporte aujourd'hui dans le monde entier.

LE VENDREDI 27 ET SAMEDI 28 SEPTEMBRE

## LE CONFLENT ET LE CAPCIR PYRÉNÉES-ORIENTALES

**1er jour :**

Montpellier / Villefranche-de-Conflent / Mont-Louis / Matemale

Vous partirez de la gare routière quai n° 64 (dernier quai vers la route) à 7h30. Arrivée à Villefranche-de-Conflent, accès en minibus jusqu'au Château Fort Liberia, visite guidée de celui-ci : salle vidéo, projection d'un film retraçant l'histoire du château, musée archéologique et spéléologique, caserne des sous-officiers, prison des dames, chemin de ronde...



Déjeuner dans une salle du château, repas catalan. Descente en minibus, temps libre pour découvrir Villefranche-de-Conflent, ville fortifiée.

Départ avec le petit train

jaune jusqu'à Mont-Louis à travers la montagne, superbes paysages et impressionnants ouvrages d'art.

Visite du Four Solaire de Mont-Louis, premier four solaire de puissance, à double réflexion, du monde. Grâce à l'ensoleillement exceptionnel de la Cerdagne et aux travaux de recherches, Mont-Louis est devenu le berceau mondial de l'énergie solaire. Visite guidée par un spécialiste avec film documentaire, explication du fonctionnement du four, historique de l'énergie solaire...

Temps libre dans la ville construite par Vauban, départ pour Matemale. Installation à l'hôtel. Dîner, soirée dansante.

**2e jour :**

Matemale / Lacs du Capcir / Fontrabieuse / Montpellier  
Après le petit déjeuner, départ pour découvrir les Lacs du Capcir : le lac de Matemale et son barrage construit sur l'Aude, le lac de Puyvalador alimenté par l'Aude et les torrents du Capcir...



Retour à l'hôtel pour le déjeuner, l'après-midi vous visiterez la grotte de Fontrabieuse, grande galerie fossile découverte fortuitement en 1962, 356 mètres de couloirs aménagés dans une veine calcaire aux intéressantes concrétions. Retour sur Montpellier, arrivée en fin d'après-midi.

**Renseignements et inscriptions au Service Age d'Or :**

**Tél : (04) 67 34 70 80  
ou (04) 67 34 70 97**



# DU NOUVEAU DANS LES CLUBS

**D**ans les clubs, on joue aux cartes, au loto, on danse, on chante, on fait de la gym, on tricote, on goûte et on bavarde. Lieux chaleureux où on retrouve des amis, où toutes les occasions sont bonnes pour faire

la fête, les clubs changent aujourd'hui d'horaires pour mieux répondre aux souhaits des adhérents. Désormais, tous les clubs sont ouverts du lundi au vendredi de 11 heures à 18 heures. En plus, sept clubs

ouvriront désormais leurs portes le samedi de 13 heures à 17 heures. Alors, pas d'hésitation. Si vous vous sentez un peu seuls et que vous avez envie d'une ambiance amicale, poussez la porte du club de votre quartier.

CLUBS	ADRESSE	N° Téléphone
<i>Clubs ouverts du lundi au vendredi de 11h à 18h et le samedi de 13h à 17h</i>		
Jeanne-Galzy	14, allée de Clémentville	04 67 92 03 25
Laure-Moulin	45, rue Frédéric-Bazille	04 67 65 48 60
Dr-Bonnet	34, rue des Etuves	04 67 60 76 02
Lemasson	8, rue Ripoll	04 67 42 80 81
Baroncelli	Avenue de Bologne	04 67 75 65 83
Paul-Valéry	Route de Lavérune	04 67 27 35 96
Cavalerie	28, rue de la Cavalerie	04 67 79 09 81
<i>Clubs ouverts du lundi au vendredi de 11h à 18h</i>		
Aiguelongue	Esc. 21, HLM La Justice	04 67 54 53 72
Les Aubes	Rési.- Foyer Les Aubes, Av. St-André-de-Novigens	04 67 72 98 83
Vincent-Scotto	Esplanade de Celleneuve	04 67 45 53 86
Figuerolles	Place Agrippa-d'Aubigné - Cité Gély	04 67 58 88 64
Paul-Boulet	Square Guillaume-Apollinaire	04 67 40 43 87
Le Lac	60, place Jacques-Brel	04 67 45 11 60
Jacqueline-Maillan	123, rue Georges-Brassens	04 67 42 43 07

## OUVERTURE DE L'« ESPACE AGE D'OR »

Dorénavant, l'Age d'Or dispose d'une grande salle d'activités. Située dans les locaux lumineux de l'ancien club Antonin-Balmès, sur

l'Esplanade de l'Europe en bordure du Lez, ce lieu accueille divers ateliers réservés aux adhérents du club Age d'Or :

- **Echecs** le lundi de 15h30 à 17h
- **Scrabble** le mardi à 14h
- **Peinture sur soie** le mercredi de 14h à 17h
- **Ecriture** le jeudi.

D'autres activités pourront se mettre en place en fonction de la demande (bridge, belote...?). L'Espace est ouvert du lundi au vendredi tous les après-midi. Marie-José, animatrice à l'Age d'Or, vous y accueille.

**Pour tout renseignement, s'adresser au Service Age d'Or.**

# POUR GARDER LA FORME, BOUGEZ-VOUS !

**C'**est la rentrée, l'heure des bonnes résolutions du type « *cette année, je me secoue !* »

Pour vous y aider, la Ville et le CCAS organisent des activités physiques et sportives réservées aux adhérents des clubs de retraite et à ceux de l'Age d'Or. Les cours sont gratuits sur présentation de la carte d'adhérent. Au menu : gymnastique, aquagym et natation, ping-pong, randonnée, basket et marche. A vous de choisir.



Mercredi - 10h  
Club Les Aubes  
Av. St-André-de-Novigens  
Tél : 04 67 72 98 33

Vendredi - 14h30  
Club La Cavalerie  
28, rue de la Cavalerie  
Tél : 04 67 79 09 81

### GYM

Lundi - 10h  
Club Jacqueline-Maillan  
123, rue Georges-Brassens  
Croix d'Argent  
Tél : 04 67 42 43 07

Mercredi - 11h  
Espace Age d'Or Antonin-Balmès  
Place de l'Europe  
Tél : 04 67 22 48 56

Lundi - 11h  
Club Paul-Valéry  
Route de Lavérune  
Tél : 04 67 27 35 96

Jeudi - 10h  
Club Laure-Moulin  
45, rue Frédéric-Bazille  
Tél : 04 67 65 48 60

Lundi - 16h  
MPT Georges-Brassens  
Les Hauts de Massane  
Place Jacques-Brel  
Tél : 04 67 14 57 26

Jeudi - 11h  
Club Jeanne-Galzy  
14, allée de Clémentville  
Tél : 04 67 92 03 25

Mardi - 10h30  
Club Lemasson  
8 rue Ripoll  
Tél : 04 67 42 80 81

Vendredi - 9h  
Club Figuerolles  
Place Agrippa-d'Aubigné  
Cité Gély  
Tél : 04 67 58 88 64

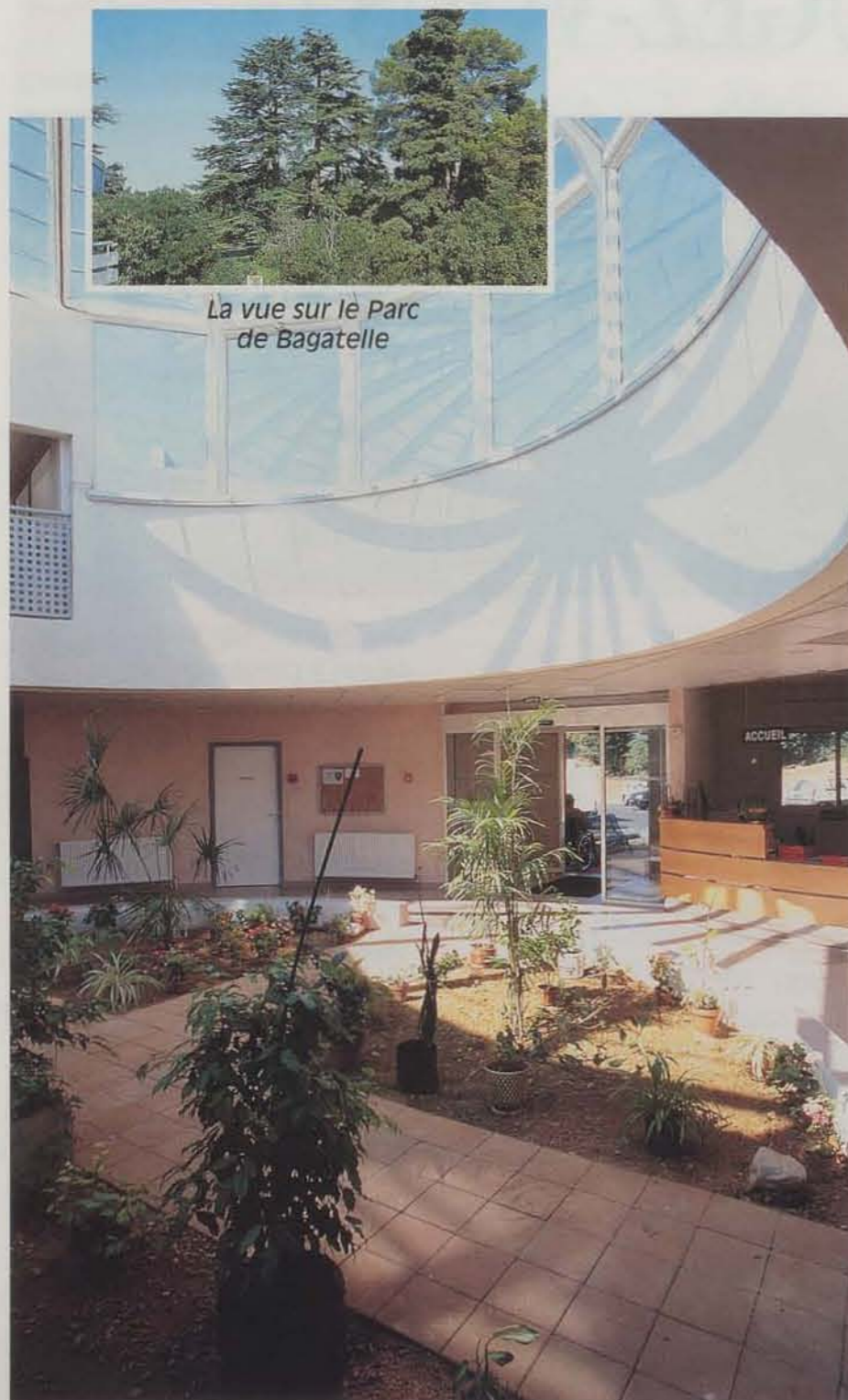
**AQUAGYM**  
Mardi - 9h  
Piscine Olympique Antigone  
Tél : 04 67 14 57 26

**PING-PONG**  
Mardi - 15h  
MPT Georges-Brassens  
Hauts de Massane  
Tél : 04 67 14 57 26

**RANDONNEE**  
le mercredi après-midi  
une fois par mois  
Tél : 04 67 34 70 80

**BASKET**  
Vendredi - 10h15  
Gymnase des Beaux-Arts  
Rue de la Cavalerie  
Tél : 04 67 14 57 26

# LA RÉSIDENCE-FOYER SIMONE-GILLET-DEMANGEL OUVRE SES PORTES



La vue sur le Parc de Bagatelle

Le "hall d'accueil-jardin", éclairé par un puits de lumière naturelle.

**Depuis deux mois, les résidents de Paul-Valéry ont emménagé dans les locaux tout neufs de la nouvelle résidence du Val de Croze.**

«**A** Paul-Valéry, on occupait des locaux mal adaptés. Ici, nous disposons d'un outil fonctionnel, agréable, qui prend réellement en compte les besoins des personnes âgées. Pour les résidents comme pour leur famille ou le personnel, c'est un grand progrès». Le directeur de la résidence, M. Chamaillou, apprécie le changement. Les résidents aussi, même si parfois ils ont encore un peu l'impression d'être des pionniers dans une structure en train de se roder. Mais, s'il reste encore quelques détails et finitions

à régler, l'ensemble est d'ores et déjà superbe. L'architecture gaie, spacieuse, très lumineuse, offre des conditions optimales de confort et de convivialité : couleurs claires et gaies, agora avec puits de lumière, circulations larges propices aux échanges, salle polyvalente, salon de coiffure, salle de réunion... Toutes les chambres disposent d'une salle de bain équipée, d'appel-malades, d'un balcon et de mobilier ergonomique.



Un plateau technique de rééducation avec balnéothérapie

Située à côté du parc de Bagatelle – un accès direct va être aménagé –, la nouvelle résidence bénéficie à la fois de la proximité de la campagne environnante et des commerces et services du quartier du Val de Croze.



Une architecture lumineuse et fonctionnelle

La résidence s'ouvre sur un grand jardin.

La résidence intègre aussi un plateau technique de rééducation (avec balnéothérapie, massage, bain bouillonnant), qui fonctionne avec deux kinés. En complément, une

ergothérapeute à mi-temps et une musicothérapeute proposent des ateliers aux résidents.

Par ailleurs, la résidence accueille deux unités spécifiques :

- une unité de douze lits pour personnes en perte d'autonomie physique, aménagée selon les normes ergonomiques, située au rez-de-chaussée, à proximité de l'infirmierie, des salles de rééducation

et des principaux lieux de convivialité,

- «Le Patio», une unité de dix lits pour personnes désorientées ou atteintes de la maladie d'Alzheimer. Cette unité fonctionne avec du personnel préalablement formé. Elle a pour vocation de préserver ou de développer les capacités d'autonomie des personnes dans un environnement sécurisant.

Dans cette unité sont prévues quatre places d'accueil à la journée pour soulager les familles s'occupant à domicile d'un parent dépendant, et offrir un espace de sociabilisation pour des personnes souvent isolées et confinées en raison de la maladie.

#### Quelques chiffres

82 résidents

40 employés

Prix de journée : 288,40 F

# RESPIRER À PLEINS POUMONS (1)

L'avancée en âge n'est pas une gêne à l'activité physique, bien au contraire ! La pratique régulière d'une telle activité a une action bénéfique sur le cœur, les poumons, le squelette (os, articulations), les muscles, les nerfs, les organes des sens. D'autre part, celle-ci joue un rôle non négligeable sur la qualité du sommeil mais également sur l'activation de la mémoire en favorisant un apport énergétique aux cellules cérébrales.



capacité pulmonaire. Une bonne respiration entraîne :

- une oxygénation des globules rouges, ce qui active la circulation des cellules sanguines,
- un apport d'énergie au niveau musculaire,

## EXERCICE DE RELAXATION

- 1) A chaque inspiration, ayez l'impression que l'air absorbé vous apporte de l'énergie
- 2) A chaque expiration, essayez d'éliminer les tensions de votre corps, les pensées qui vous encombreront. Faites cet exercice jusqu'à ce que vous ressentiez une sensation de paix.

- un renforcement de la sangle abdominale,
- une forme de relaxation qui facilite le sommeil.

(1) infos brochure CRAM,  
29, Cours Gambetta,  
34068 Montpellier Cedex 2

## EXERCICE DE BASE

(à répéter 3 fois)

- 1) Prendre une profonde inspiration par le nez
- 2) Retenir l'air dans les poumons en comptant jusqu'à 3
- 3) Expirer profondément par la bouche
- 4) Après l'expiration complète de l'air, compter jusqu'à 3

# DAVANTAGE DE SOLIDARITÉ

Un réseau de bus dense, rapide et confortable est essentiel pour que circulent bien une ville et ses concitoyens. Depuis des années, la SMTU a densifié et modernisé son réseau de bus. Le Petibus a été créé pour desservir le cœur de ville.

Les transports en commun ont naturellement un coût.

Afin que tous les Montpelliérains puissent bénéficier des avantages offerts par les transports en commun, il a été nécessaire de procéder à des réajustements tarifaires. Les réductions sont désormais offertes à un public plus vaste, selon ses revenus ; c'est une mesure de

justice sociale, une solidarité responsable et citoyenne.

sentant un handicap à 80 % minimum).

Si le plafond des ressources mensuelles est inférieur à 3 475 F pour une personne seule ou inférieur à 6 086 F pour un couple, la Carte d'Or offre la gratuité totale des transports. 7 500 personnes bénéficient de cette mesure.

Si le plafond de ressources est inférieur à 6 395 F pour une personne seule ou inférieur à 8 955 F pour un couple, vous pouvez bénéficier d'un abonnement mensuel ou hebdomadaire libre circulation avec une réduction de 50 %.



Le District offre aux personnes du 3e âge un grand nombre d'avantages avec la « Carte d'Or ». Cette carte est réservée aux habitants de Montpellier et du District pour ceux qui ont 65 ans ou plus (elle est délivrée dès 60 ans aux personnes inaptes définitivement au travail ou pré-

## POUR FAIRE ETABLIR VOTRE CARTE DE TRANSPORT, PRESENTEZ-VOUS A :

L'Annexe de l'Agence Commerciale SMTU  
23 bis, rue Maguelone à Montpellier  
Tél : (04) 67 06 54 54 ou (04) 67 06 54 55

### Heures d'ouverture

Lundi et mardi : de 8h00 à 11h30 et de 13h30 à 17h00  
Mercredi, jeudi, vendredi : de 8h00 à 11h30

## LES TARIFS

Carte d'Or plein tarif : 200 F. /Mois  
1/2 tarif : 100 F. /Mois  
: 32,50 F. pour un titre forfait de 7 jours

## JUSTIFICATIFS A FOURNIR

- 10 F pour les frais de dossier
- 1 photo d'identité
- votre carte nationale d'identité
- dernier avis d'imposition (impôt sur le revenu)
- notification d'attribution du Fonds National de Solidarité (pour ceux qui en bénéficient)
- justificatif d'adresse (Facture EDF, France Télécom, ou quittance de loyer)

Tandis qu'Atlanta se préparait à accueillir les Jeux Olympiques, plus de 800 retraités s'affrontaient amicalement autour du kiosque Bosc sur l'Esplanade dans le cadre des 6<sup>es</sup> Olympiades de Montpellier.

# OLYMPIADES 1996 : LES RÉSULTATS

**U**n événement moins médiatique que les J.O. bien sûr, mais sur lequel régnait indubitablement un réel esprit sportif, la recherche de la performance et du dépassement individuel, l'esprit d'équipe et le sens de la fête et de la convivialité.

Bravo à tous les participants qui ont passé de longues heures à s'entraîner cet hiver ; merci aux animateurs des clubs et de l'Age d'Or qui ont accompagné cet effort et œuvré à la réussite de cette journée ; et bravo surtout à tous les champions de ces Olympiades cités ci-dessous :

## BELOTE

- 1<sup>ers</sup> : Joseph et Lucie Vayssière (Albert 1er)  
2<sup>es</sup> : Mme Thérèse Yvard et

## PETANQUE

- 1<sup>ers</sup> : Odette et Henri Montel (Lemasson)  
2<sup>es</sup> : M. Orenge et M. Remezi (L.-Moulin)  
3<sup>es</sup> : Jean et Jeanine Seris (J.-Galzy)



## MARCHE 3000 m (- 75 ans) Femmes

- 1<sup>re</sup> : Alice Patrity (Laure-Moulin, 24'02")  
2<sup>e</sup> : Cathy Brive (Les Aubes, 24'50")  
3<sup>e</sup> : Georgette Balestrier

- 2<sup>e</sup> : Raymond Richaud (L.-Moulin, 23'05")  
3<sup>e</sup> : Joseph Marro (Paul-Valéry, 23'22")

## MARCHE 3000 m (+ 75 ans) Femmes

- 1<sup>re</sup> : Yvonne Balagui (83 ans, Les Aubes, 26'32")  
2<sup>e</sup> : Claire Bedu (83 ans, Age d'Or, 27'50")  
3<sup>e</sup> : Yvonne Galindo (75 ans, Paul-Boulet, 28'50")

## Hommes

- 1<sup>er</sup> : Nicolas Palmeri (77 ans, Laure-Moulin, 23'44")  
2<sup>e</sup> : Jean Para (79 ans, Paul-Boulet, 25'12")  
3<sup>e</sup> : François Roda (81 ans, Laure-Moulin, 26'14")

## MARCHE 1000 m (- 75 ans) Femmes

- 1<sup>re</sup> : Claudette Skryerbak (Lemasson, 7'50")

## Hommes

- 1<sup>er</sup> : Pierre Dupy (Laure-Moulin, 7'40")  
2<sup>e</sup> : Angel Villanueva (Laure-Moulin, 8'02")  
3<sup>e</sup> : Christian Desoubry (Laure-Moulin, 8'20")

## MARCHE 1000 m (+ 75 ans) Femmes

- 1<sup>re</sup> : Fernande Mouliet (Figueroles, 10'03")  
2<sup>e</sup> : Jeanine Haspaca (J.-Maillan, 10'05")  
3<sup>e</sup> : Germaine Andrieu (Paul-Valéry, 10'07")

## Hommes

- 1<sup>er</sup> : Roger Marcadier (Laure-Moulin, 9'42")  
2<sup>e</sup> : Jean Rodriguez (Les Aubes, 10'33")  
3<sup>e</sup> : Lucien Frelin (J.-Galzy, 14'25")

## RELAIS (2 x 1000 m)

- 1<sup>er</sup> : Adulte : Yvonne Parra  
Enfant : Florian Tetterel (Baroncelli)  
2<sup>e</sup> : Adulte : Pierrette Janel  
Enfant : Joël M'Balla (L.-Moulin)  
3<sup>e</sup> : Adulte : Paul Balestrier  
Enfant : Emmanuelle Barbouty (J. Maillan)  
4<sup>es</sup> : Amine Chabane et Fernande Brusque  
5<sup>es</sup> : Rachid Ajaoui et Christiane Debbagh  
6<sup>es</sup> : Tristan Santos et Ginette Turc  
7<sup>es</sup> : Sofien Fanoui et Marcel



- 9<sup>es</sup> : Charlotte Debar et Pierrette Veyrac  
10<sup>es</sup> : Spyros Manos et Jacqueline Hermantier  
11<sup>es</sup> : Nezha Bourki et Gina Baraldi  
12<sup>es</sup> : Sophie Munck et Simone Martinez  
13<sup>es</sup> : Rida Laoraj et Corado Baraldi  
14<sup>es</sup> : Céline Novik et Marie-Antoinette Martinez  
15<sup>es</sup> : Alexandra Doradoux et Gaby Rama  
16<sup>es</sup> : Clément Rièrre et Isabelle Santiago  
17<sup>es</sup> : Gaëlle Genin et Denise Schaub  
18<sup>es</sup> : Sarah Bourouba et Catherine Munck

## CHORALE

- Prix de participation : Laure-Moulin  
1<sup>er</sup> : Le Lac : 147 points  
2<sup>e</sup> : Lou Clapas : 132 points  
3<sup>e</sup> : Don Bosco : 125 points  
Prix spécial intergénération :  
- Chorale de l'Age d'Or  
- Ecole des Pins

## CHANT SOLISTE

- 1<sup>er</sup> : Geneviève Lekeux (Le Lac, 212 points)  
2<sup>e</sup> : Jacques Ganz (Le Lac, 201 points)  
3<sup>e</sup> : Andrée Potel (Lou Clapas, 196 points)

## DANSE



- 1<sup>ers</sup> : René et Francine Caja (L.-Moulin)  
2<sup>es</sup> : Georges et Solange Turcan (J.-Galzy)  
3<sup>es</sup> : Alice Patrity et Maurice Betoun (L.-Moulin et J.-Galzy)

## MOUVEMENTS D'ENSEMBLE

- Prix de participation, offert par le Manège de l'Esplanade, au Club Jacqueline-Maillan  
Prix de participation : Baroncelli  
Prix de participation : Les Aubes  
Prix spécial du Jury aux Tchou-Tchou  
1<sup>er</sup> : Lemasson : 337 points



▲ Opération l'Age d'Or à la plage les lundis et mercredis matin de juillet encadré par l'animateur sportif Eric Veron. Gym, natation, pétanque, aquagym, marche, frisbee.

30e anniversaire de la résidence-foyer Camperiols le 5 juin. Le Sénateur André Vézinhét, président du CCAS s'est associé à la fête.



▲ Paella géante au club Jeanne Galzy le 27 juin dernier en présence d'Aimée Finck, la nouvelle directrice du CCAS.

▲ Goûter à l'école des Pins à l'occasion de la remise des prix du relais inter-génération des 6es Olympiades des retraités du 22 juin dernier.



▲ Concours de Scrabble le 11 avril au club Jeanne-Galzy.

1<sup>re</sup> Gilberte Talvat  
2<sup>e</sup> Dorothee Parethas  
3<sup>e</sup> Simone Froment.



JUSQU'AU 3 NOVEMBRE

# DE POUSSIN À COURBET

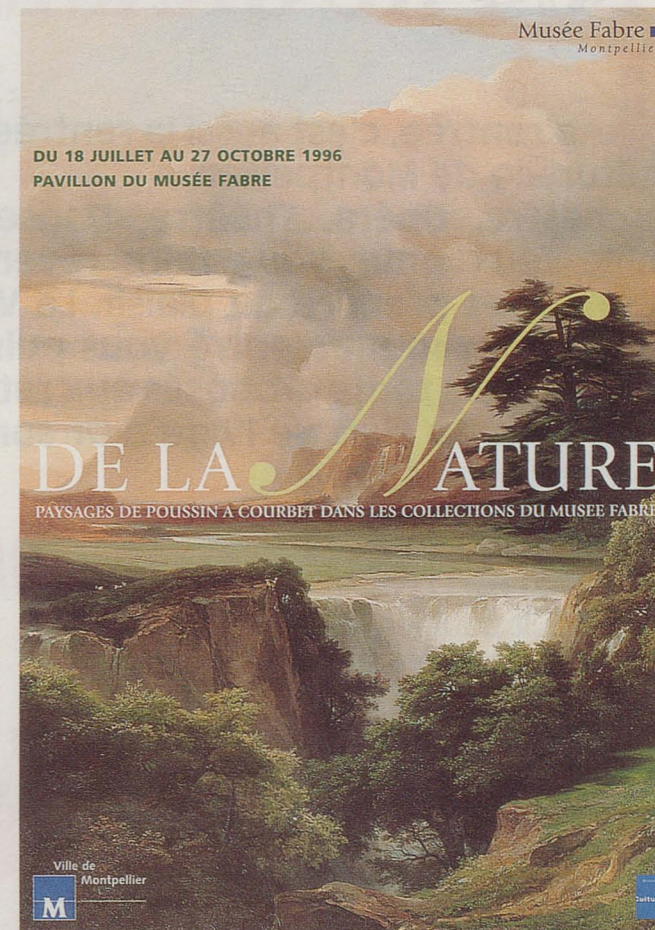
## QUAND LES PEINTRES CROQUENT "LE PAYSAGE"

Encore quelques semaines, jusqu'au 3 novembre pour visiter, au Pavillon du Musée Fabre, la grande exposition consacrée au Paysage. Plus de 250 œuvres, peintures et dessins, choisies parmi les pièces maîtresses du Musée Fabre, allant de Poussin, incarnant l'idéal classique du XVII<sup>e</sup> siècle, jusqu'au romantisme échevelé du XIX<sup>e</sup>, sont présentes. Certaines pièces sont présentées au public pour la première fois grâce à une importante campagne de restauration et de préservation du patrimoine du

Musée, menée depuis plusieurs années. Cette exposition permet au visiteur de découvrir, sur trois siècles, l'évolution des styles en matière d'art pictural mais aussi d'évaluer le changement des mentalités quant à la représentation, la perception de la nature du paysage.

**Info Musée :**  
**Tél (04) 67 14 83 00**

**Horaires :** Tous les jours (sauf le lundi) de 10h à 19h, nocturne le vendredi jusqu'à 21h  
Programme de **visites guidées** (sur rendez-vous ou en horaires fixes)



### VISITER LE MUSÉE

Parallèlement à l'exposition présentée au Pavillon du Musée Fabre, le public est invité, grâce à l'édition d'un « billet jumelé », à découvrir la présentation de nouvelles œuvres jusqu'à présent tenues en réserve et renouvelant de



# DEMANDEZ LE PROGRAMME...

**L**a rentrée, c'est aussi la rentrée de la saison culturelle de Montpellier.

Orchestre, Opéra, Théâtre, Danse brillent de mille feux pour vous faire rêver, pour vous étonner et prendre du plaisir. La Ville souhaite que le maximum d'entre vous puisse en profiter, aussi les tarifs proposés aux retraités et aux membres du club de l'Age d'Or sont particulièrement attractifs.

## THÉÂTRE

Tarif réduit pour les retraités et les membres de l'Age d'Or.

Les abonnements débutent le 10 septembre jusqu'au 9 novembre.



Lieu de souscription  
Centre ville, Galerie du Tri-  
angle, niveau bas, du mardi

## DANSE

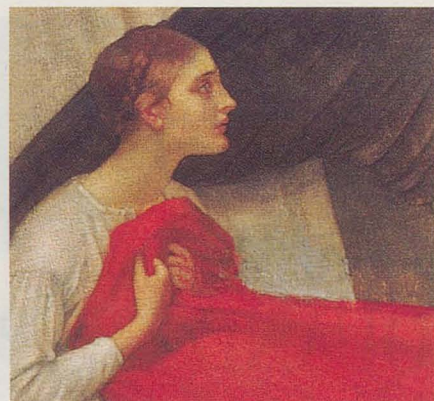


Tarif réduit pour les retraités et membres de l'Age d'Or.

Lieu de souscription  
Opéra Comédie  
le lundi de 14h à 18h  
du mardi au samedi de 12h à 18h

Tél : (04) 67 60 83 60

## LYRIQUE



Réabonnement jusqu'au 28 septembre.

Nouveaux abonnés à partir du 5 octobre.

Lieu de souscription  
Guichet de l'Opéra Comédie  
le lundi de 14h à 18h  
du mardi au samedi de 12h à 18h

Tél : (04) 67 60 19 99

## ORCHESTRE PHILHARMONIQUE

Tarif réduit pour tous les concerts, pour tous les retraités et les membres de l'Age d'Or.

Gratuité pour les membres de l'Age d'Or aux concerts du samedi et dimanche (150 places gratuites). Consultez le programme de l'Age d'Or. Les abonnements peuvent se faire à partir du 9 septembre et jusqu'au 5 octobre.

Lieu de souscription  
Guichet du Corum  
le lundi de 14h à 18h  
du mardi au samedi de 12h à