

Montpellier

Votre ville

N° 123 SEPTEMBRE 1989

M

JOURNAL D'INFORMATION MUNICIPALE

CET ETE, GRACE A LA SOURCE DU LEZ LES MONTPELLIERAINS N'ONT PAS MANQUE D'EAU



10 SEPT | ANTIGONE DES ASSOCIATIONS

16 SEPT | JOURNEE D'ACCUEIL DES NOUVEAUX MONTPELLIERAINS

S O M M A I R E

- Reflets de l'été _____ p. 2
- Editorial _____ p. 3
- Insertion professionnelle des personnes handicapées : coordonner pour mieux réussir _____ p. 5
- A pied, en bus ou en voiture : le nouveau plan de circulation _____ p. 6-7
- Création de l'Office du Tourisme de la région de Montpellier _____ p. 9
- La rentrée scolaire _____ p. 11-12-13
- Actualité : la rentrée de l'âge d'or _____ p. 14
- Conseil Municipal _____ p. 15
- Actualité _____ p. 16-17
- Sport : Les échecs à l'honneur - La 2^e course cycliste Montpellier-Barcelone _____ p. 19
- Agenda Culturel
- Rencontre avec M. Maier et André Levy _____ p. 21
- La rentrée de l'opéra _____ p. 23

FESTIVALS

UN BILAN TRIOMPHAL



40 000 entrées au Festival International de Montpellier-Danse et 80 000 au Festival de Radio-France et de Montpellier soit pour cette dernière manifestation une augmentation des recettes de 50 % et un taux de remplissage optimum de 98 %.



- 1 Répétition cour Jacques Cœur, avec Cyril Diederich et L. Wilson.
- 2 Les rencontres de Pétrarque ont fait le plein d'auditeurs passionnés.
- 3 "Meublée sommairement" La dernière création de Dominique Bagouet.
- 4 Sonates de Schubert au Corum.
- 5 Le feu d'artifice du 14 Juillet sur le bassin du Port Juvénal.
- 6 Le défilé officiel du 14 Juillet.
- 7 Louis Nicollin et Georges Frêche accueillent Laurent Fignon et le Tour de France à Montpellier le 14 Juillet.

14 JUILLET



Contre le VOL
Securit Werke
 Conseille & Protège

DE LA SOURCE DU LEZ AU MAS DIEU

VERS UNE UNITE PILOTE ECOLOGIQUE AU NIVEAU FRANÇAIS POUR LE TRAITEMENT DES ORDURES MENAGERES

La chronique faits divers a résonné du nom du Mas Dieu à propos des déchets de l'agglomération montpelliéraine. Le moment est venu, avant les discussions liées à la déclaration d'utilité publique à l'automne, de faire le point sereinement.

Il n'est pas inutile, pour ce faire, de rappeler le précédent des trois D.U.P. successives (déclaration d'utilité publique) de la Source du Lez, il y a quelques années, d'autant plus que le nom de l'éminent géologue et hydrologue, le professeur Avias est mêlé fort heureusement aux deux affaires.

Il y a quelques années, Montpellier manquait d'eau. Le choix s'imposait : l'eau du Bas-Rhône ou le recours à la Source du Lez. L'inventeur de la Source du Lez était un scientifique montpelliérain mondialement reconnu, depuis peu à la retraite, le professeur Avias, Directeur de l'U.E.R., spécialisé dans le karst, à l'Université des Sciences et Techniques du Languedoc et aujourd'hui hydrologue, géologue, coordonnateur agréé du Département de l'Hérault, nommé par le préfet.

Toute une série de "scientifiques" hurlait déjà à l'idée d'utiliser la Source du Lez pour alimenter en eau Montpellier. Les capacités du professeur Avias, de ses collègues et de ses élèves, furent mises en cause : jalousie ou moindre compétence ? La ville de Montpellier avec son maire d'alors maître François Delmas et son conseil municipal se résignèrent à brancher le réseau d'eau de la Ville sur l'eau du Rhône, certes potable, mais de moins bonne qualité que l'eau de source du Lez.

Il y a dix ans, faisant confiance au professeur Avias et à ses recherches, Raymond Dugrand, Ernest Granier, moi-même et le conseil municipal remettons l'affaire à l'ordre du jour. Après une première mondiale des plongeurs de la COMEX de Marseille sur 500 mètres, la décision était prise.

La Ville ferait l'usine souterraine du Lez pour fournir l'agglomération de Montpellier et les biberons de nos enfants en eau de source de qualité quasiment égale à l'eau d'Evian. Trois D.U.P. furent nécessaires du fait de blocages politiques multiples. Dans une atmosphère médiévale et millénariste, il fut expliqué que la Source allait se tarir, que le nord de l'Hérault et le sud du Gard dans les cantons de Sauve, Saint-Hippolyte, Quissac, étaient voués à la désertification. Raymond Dugrand et moi-même nous sommes rendus dans des assemblées houleuses au départ, pour débattre ce projet. Qui ne se souvient de la réunion des Matelles, à son début et de sa conclusion houleuse lorsque la raison fit place à l'émotion débridée ? Finalement, la D.U.P. fut accordée.

L'usine du Lez a été faite, toute la Ville de Montpellier plus le SIVOM de Mauguio, le SIVOM du Pic Saint-Loup et plusieurs communes sont raccordés à l'eau bénéfique du Lez.

Le professeur Avias avait raison. L'équipe municipale que j'avais déjà l'honneur de conduire avait raison. Le canton des Matelles, de Quissac, de Sauve, de Saint-Hippolyte n'ont jamais vu leur source se tarir. L'agriculture y a continué comme avant, contrairement aux affirmations mal fondées de certains.

Aujourd'hui le sud manque d'eau, le sud-ouest est en crise. Montpellier, imperturbable et serein, a bu tout l'été de l'eau de source du Lez, sans restriction aucune, pas même pour l'arrosage des jardins.

Merci Monsieur le professeur Avias. Merci à vos équipes. Merci d'avance pour la façon scientifique dont vous menez à nouveau l'affaire du Mas-Dieu.

Après le Lez, le Mas-Dieu donc. Il ne s'agit plus d'eau mais de déchets, mais c'est le même problème : la solidarité de toute une agglomération au-delà des limites juridiques stricto sensu. Après une étude multi-critères, le District a décidé de faire étudier le site du Mas-Dieu, en vente et acheté pour une superficie de 500 hectares.

Il présente plusieurs avantages. Il n'est ni dans le périmètre de la Source du Lez (Montpellier), ni dans le périmètre d'Issanka (Sète), ni dans le périmètre de la Source de Pignan. Il est invisible de toute agglomération. Il possède, phénomène rare dans cette zone karstique de l'arrière-pays montpelliérain une épaisse couche de terrain imperméable. Le professeur Avias a eu à connaître les efforts de l'agglomération, ces dernières années, dans cette affaire. Nous avions envisagé, il y a quelques années, le site de la Madeleine, à Villeneuve-les-Maguelone. Le professeur Avias, en tant que géologue-coordonnateur du Département a donné un avis défavorable. Nous nous sommes immédiatement inclinés.

Pour le Mas-Dieu, cet avis fut à priori favorable, sous réserve des études ultérieurement nécessaires. Ces études sont en cours, effectuées par le B.R.G.M. (Bureau de Recherche Géologique et Minière), établissement public agréé par l'Etat à cet effet et par le Cabinet Merlin de Lyon, l'un des plus réputés de France. Les premiers résultats sont déjà très favorables. Le site paraît disposer des éléments nécessaires pour sa qualification au plan juridique par les organismes d'Etat idoines. Bien entendu, nous attendons les résultats officiels définitifs dans la première quinzaine d'octobre.

Aussi, en appelons-nous au nom de l'expérience du Lez, rappelée précédemment, au sérieux, à l'esprit scientifique, à la sagesse, à la sérénité et à la responsabilité. La démocratie jouera à plein. La D.U.P. aura lieu, comme le veut la loi, à l'automne. Tout le monde pourra s'y exprimer. Nous ne doutons pas qu'au Mas-Dieu comme au Lez la raison reprendra bientôt ses droits.

Un dernier mot : que fera-t-on au Mas-Dieu si la D.U.P. est obtenue ? Et bien tout simplement une usine écologique pilote en France. Contrairement aux informations erronées parlant de centre d'enfouissement, le projet du Mas-Dieu, mené de main de maître par Christophe Morales, Président de la Commission ad hoc, et son équipe, avec l'ingénieur en chef Lazerges, est véritablement pilote.

Refusant l'incinération, de plus en plus mise en cause dans toute l'Europe pour ses fumées nocives, le District de Montpellier a choisi la solution écologique, difficile mais totalement non-polluante.

Deux villes vont tenter en France, après l'Allemagne et la Scandinavie, la solution écologique pour le traitement des déchets : mon ami et collègue Delebarre au nord, à Dunkerque, et la Ville de Montpellier au sud.

La chaîne sera la suivante : tri au départ chez l'utilisateur avec formation civique sur plusieurs années, tri dans les quartiers (cf. expérience pilote de la déchèterie de La Paillade, près de la piscine en septembre 1989), tri enfin sur le site. Après cette première phase de tri qui éliminera 15 à 25 % des déchets recyclables, il sera fabriqué du compost pour éliminer 20 à 30 % de plus. Le restant sera compacté et enfoui dans un site qualifié juridiquement et imperméable. Le passage des eaux de forte pluie sur le site laissera intact.

Nous ne doutons pas que, dans trois ou quatre ans, on viendra de toute la France visiter l'usine écologique-pilote du Mas-Dieu, comme on le fait aujourd'hui de France, d'Europe et du monde pour visiter l'Usine Pilote souterraine de la Source du Lez.

Septembre 1989 : Vive la Source du Lez !
 Septembre 1992 : Vive le Mas-Dieu !

A tous et à toutes, après ces vacances, que j'espère heureuses avec vos familles, bonne rentrée.
 Cordialement.

G. Frêche
 Député-Maire



Société Méditerranéenne d'Electricité

SOCIÉTÉ ANONYME au Capital de 1.178.000 F

SOMELEC

Z.A.C. des Devès d'Empène (Z.I. de La Lauze, route de Sète) 34430 SAINT-JEAN-DE-VÉDAS

Tél. : 67 42 76 70 (5 lignes groupées)

AGENCE PIERRE SOUQUERE IMMOBILIER

CAP D'AGDE APSI

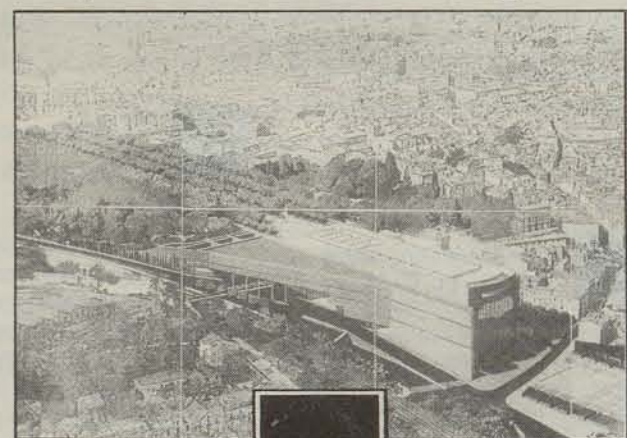
Pour votre Immobilier de Loisirs

- Transaction
- Location saisonnière
- Gestion
- Syndic

PORT RICHELIEU - 34300 CAP D'AGDE
Tél. : 67.26.04.10 - B.P. 605

LA CALANDRINE RESTAURANT GASTRONOMIQUE BAR - CAFETERIA

Le Corum: un cadre exceptionnel pour le développement économique de Montpellier et sa région.



12, Place du Nombre d'Or - Antigone - BP 9033 - 34041 Montpellier Cédex
Tél. : 67.65.79.90

Prochainement quartiers Arceaux/Agriculture



réalise "Une résidence de Prestige" 15 logements d'exception sur Parc Centenaire

Bureaux du Triangle (3e étage) 26, allée Jules Millhau 34000 MONTPELLIER

67 58 44 33

A PIED, EN BUS OU EN VOITURE :

Expansion du secteur piétonnier, changement des sens de circulation, nouveaux circuits de bus, redéfinition des périmètres de stationnement payant en surface, création de parkings souterrains... avec le nouveau plan de circulation, la ville redessine son paysage pour l'an 2000.

L'axe historique Foch-Loge a vécu. En posant une simple barrière à l'entrée de la rue de la Loge, à la hauteur de la place Jean Jaurès, la municipalité marque sa volonté de bâtir une ville d'une autre dimension, en se tournant résolument vers l'avenir.

Le charme des petites rues moyenâgeuses de l'Écusson, qui plaisent tant aux montpelliérains et aux touristes, a son revers de médaille.

L'étroitesse des rues (1), combinée à un très fort taux de motorisation, rend très difficile la circulation dans le centre ville.

Pour éviter l'asphyxie totale du centre, un nouveau plan de circulation digne des grandes métropoles européennes s'imposait. Les montpelliérains le découvrent aujourd'hui. Les changements qu'il propose, tant pour les piétons que pour les automobilistes ou les usagers des bus, s'efforcent de régler au mieux, avec cohérence et dans l'intérêt de chacun, les déplacements dans notre ville.



Une circulation plus fluide Boulevard du Jeu de Paume et de l'Observatoire.

Le stationnement sur voirie En complément des parkings en ouvrage existants ou prévus à court terme (Pilot et la Canourgue), le stationnement sur voirie va être réaménagé.



La mise à double sens de la rue Foch facilite la desserte des commerçants et riverains.

Le système actuel sera rendu plus compréhensible par les automobilistes par la création de deux zones :

- une zone centrale : le centre historique étendu jusqu'à la gare, au cours Gambetta et à la place Rondelet, à tarification horaire limitée à 2 heures, fractionnable par 10 minutes (minimum de perception : 20 minutes).

- une couronne autour de cette zone centrale à tarification par demi-journée.

Pour répondre à de nombreuses demandes, les plages de stationnement gratuit seront étendues aux tranches 7 h. - 8 h. et 18 h. - 19 h.

En outre, une tarification spéciale sera insituée en faveur des résidents : les deux zones de stationnement seront découpées en secteurs et une vignette donnera droit aux habitants de chaque secteur de stationner à tarif réduit dans ce secteur (tarif à la demi-journée).

Le nouveau Guilhem est arrivé Le Guilhem a pour vocation de ceinturer le centre ville. Mais ce dernier a beaucoup grandi ces dernières années.

Aujourd'hui le bus 16 est contraint de desservir quelque peu sa ceinture. Le nouveau Guilhem part du Peyrou, dessert les rues Foch, St-Guilhem, le boulevard Gambetta, la rue Anatole France, la Babote, le boulevard Victor Hugo, la rue Maguelone, la Gare, le Pont de Lattes, la mairie (par la passerelle) Antigone, les Lycées Mermoz et Joffre (par le bas), la rue Vernier, les boulevards Louis Blanc et Pasteur (à contre-sens) Henri IV et retour par le Peyrou.

Désormais payant, il reste gratuit pour les personnes âgées qui bénéficient de la gratuité des transports. Par ailleurs, les correspondances étant gratuites, les personnes voyageant à bord d'un bus venant de la périphérie pourront emprunter, au carrefour de leur choix, le Guilhem sans payer de ticket supplémentaire.

Des parkings supplémentaires Le développement des rues piétonnes dans le centre historique implique obligatoirement de renforcer les possibilités de stationnement.

Les parkings souterrains constituent la meilleure réponse au problème du stationnement. Les travaux de la Canourgue vont être lancés, dans le plus grand respect du site, offrant des places nouvelles de parking.

D'autres projets vont être mis à l'étude : à Clemenceau, aux Arceaux, à Antigone, sous la rue Maguelone.

Par ailleurs, le nouveau parking Pitot sera livré avec ses 830 places en 1990.

(1) Montpellier ne dispose que de 7 % de sa superficie pour la circulation et le stationnement contre 15 % en moyenne pour les villes françaises de plus de 100 000 habitants.

LE NOUVEAU PLAN DE CIRCULATION

A large map of Montpellier showing street names, pedestrian zones, and new circulation directions. Includes a legend for 'ZONE PIETONNE' and 'NOUVEAUX SENS DE CIRCULATION'.

litterie
VERAY
Maison fondée en 1936
Matelas Tréca, Simmons
Epéda, Dunlopillo
4 bis, Bd Sarraill
34000 Montpellier
☎ 67 60 63 92

NOUVELLE ADRESSE
GLIOZZO MANUTENTION
Chariots élévateurs - Transpalettes
Gerbeurs - Rayonnages
Service après-vente
RN 113 - Z.A. Les 3 Ponts
34690 FABREGUES - 67.85.28.80

LA CLIMATISATION



PLUS QUE QUELQUES LOGEMENTS, DISPONIBILITÉ IMMÉDIATE



VAL DE CROZE - "LES ARCADES"
O.P.A.C. - 24, rue Robespierre - MONTPELLIER - Tél. 67.47.16.55

MONTPELLIER

AVEC URBAT, CHOISISSEZ LE QUARTIER QUI VOUS PLAÎT



URBAT construit actuellement près de 400 appartements dans la seule agglomération de Montpellier. Il y a certainement une réalisation URBAT dans le quartier de votre choix, avec toutes les possibilités de finan-

cement (P.A.P., P.C., A.P.L.). Devenez propriétaire d'un appartement de qualité pour le prix d'un simple loyer et dans le quartier qui vous plaît.

urbat
L'ÉNERGIE D'UN GRAND BATISSEUR
47, quai du Verdanson - 34000 MONTPELLIER
NUMERO VERT 05.05.03.10

Je désire recevoir, sans engagement de ma part, une documentation sur vos résidences à placement immobilier à Montpellier.

Nom Prénom

Adresse Tél.

LA REFERENCE

Institution financière spécialisée de la Caisse des Dépôts et Consignations, le Crédit Local de France a pour acquis vingt années d'expérience et un savoir-faire unique né d'un engagement permanent aux côtés des élus pour dynamiser l'expansion régionale.

Nos clients, ce sont des collectivités locales, des établissements publics ou des organismes bénéficiant de leur garantie, des sociétés d'économie mixte ou concessionnaires de services publics, des CCL, des groupes réalisant des opérations d'urbanisation, d'habitat... Nous favorisons leurs investissements. Nous les assistons en tant que gestionnaires et ingénieurs financiers.

Ainsi le Crédit Local de France est l'interlocuteur de la Ville de Montpellier et de son outil d'équipement : la SERM, en particulier pour le CORUM, le Centre International d'Affaires et Port Marianne.

Financier également du secteur logement et habitat, le Crédit Local de France est en collaboration étroite avec l'OPAC de Montpellier.

DIRECTION REGIONALE DU LANGUEDOC-ROUSSILLON
720, RUE D'ALCO - 34082 MONTPELLIER CEDEX 2 - TELEPHONE : 67.75.60.99
TELECOPIE : 67.75.10.51 - TELEX : 480 287

SANIDOC
SANITAIRE CHAUFFAGE
DEPANNAGE ZINGUERIE
70, rue du Fg. Figuerolles - 34000 MONTPELLIER
MONTPELLIER
☎ 67.58.88.58
JUVIGNAC
☎ 67.58.88.58

Consultez l'annuaire électronique
Nom : SANIDOC
Loc. : MONTPELLIER
Dept. : 34

CREATION DE L'OFFICE DU TOURISME DE LA REGION DE MONTPELLIER

La transformation du Bureau municipal du Tourisme en Office du Tourisme de la région de Montpellier dote le pôle Héliopolis, pôle de développement du tourisme et des loisirs, d'un outil de concertation, de réflexion et de travail à la hauteur de ses ambitions.

Corum, de la Chambre de commerce et de l'industrie, de la profession hôtelière, des restaurateurs, du syndicat national des agences de voyages, du skai club, des enseignants des métiers du tourisme, de la direction régionale des affaires culturelles, des compagnies aériennes, de la S.N.C.F. et de la SMTU.

de francs par an que la mairie consacrait au bureau municipal du tourisme. Parallèlement quelque 3 millions de francs annuels correspondant à la taxe de séjour nouvellement instaurée et dont s'acquitteront les clients des hôtels seront consacrés à des opérations de promotion touristique.

Il faut noter enfin que le champ d'action du nouvel office dépassera largement les limites de Montpellier et de son agglomération.

L'intitulé "Office de la région de Montpellier" reflète bien l'étendue de sa mission. Beaucoup d'autres communes du département, et en particulier les communes de la façade méditerranéenne du Cap d'Agde à la Grande Motte, seront associées.

Le rapprochement entre Montpellier et sa plage est plus que jamais à l'ordre du jour. La présence de M. Alain Bosc, conseiller général chargé du tourisme au niveau départemental favorisera cette concertation avec toutes les communes concernées.

Journée nationale "portes ouvertes dans les monuments historiques" (17 septembre).

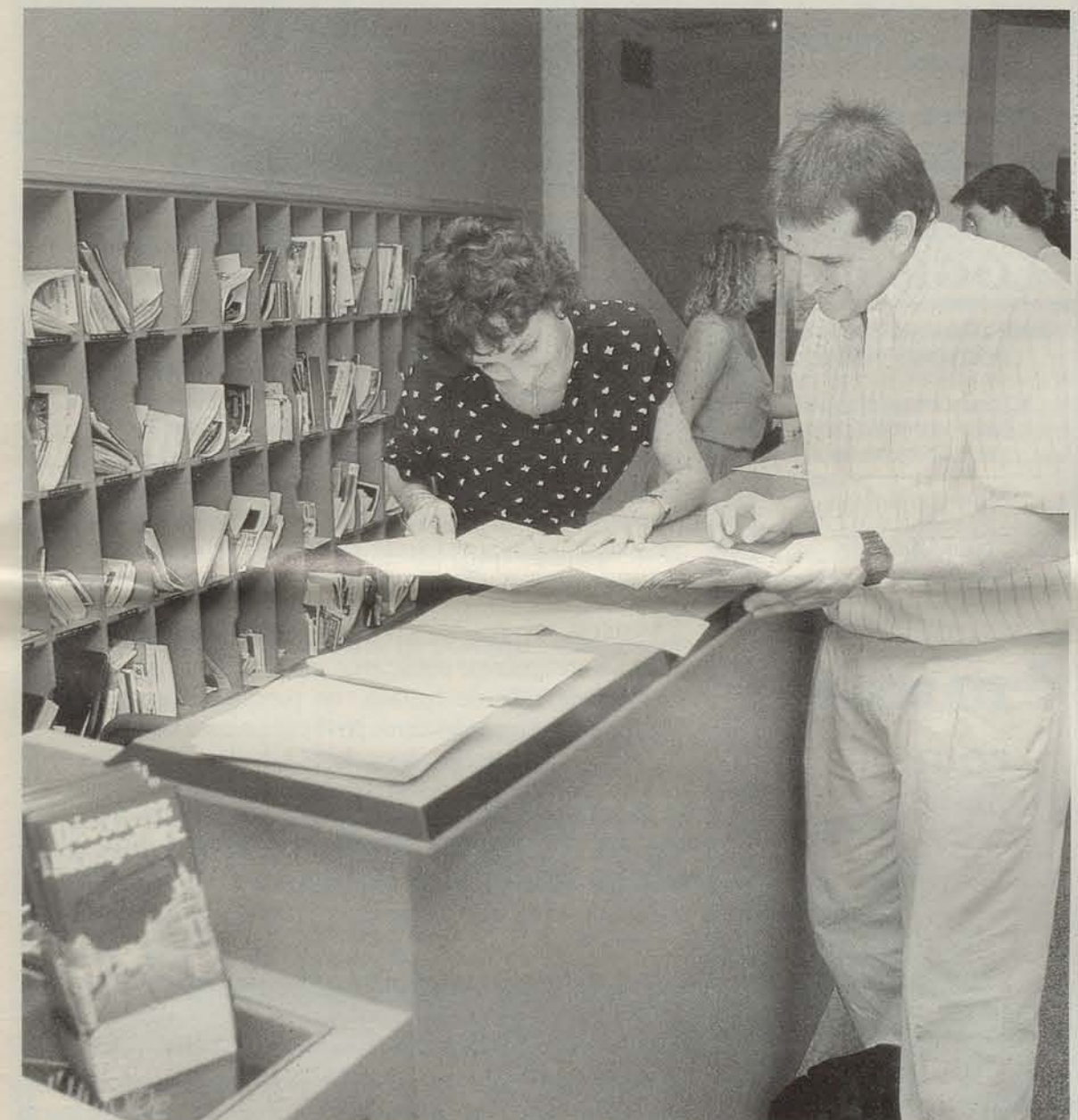
Comme chaque année, la journée nationale des Monuments Historiques donnera lieu à Montpellier, à des visites exceptionnelles de la part des guides-conférenciers de l'Office du Tourisme de la région de Montpellier. Ce 17 septembre, l'accent sera mis tout particulièrement sur la découverte des travaux de restauration et de remise en valeur du secteur sauvegardé, avec notamment des visites commentées gratuites du quartier Verreries-Basses/Urslines et du chantier de l'ancien couvent. Il s'agit actuellement de la plus importante opération de ce type à Montpellier. Par ailleurs, et comme à l'accoutumée, vous aurez probablement l'occasion de découvrir l'un ou l'autre de ces petits joyaux architecturaux que cachent les demeures montpelliéraines.

Vous en saurez plus en vous adressant à l'Office du Tourisme de la région de Montpellier au Corum, tél. : 67 79 15 15.

Journée d'accueil des nouveaux montpelliérains (16 septembre)

Une autre opération, désormais traditionnelle, se déroulera la veille, c'est-à-dire le samedi 16 septembre au matin. Ce jour là sera consacré aux nouveaux montpelliérains qui pourront découvrir gratuitement le riche patrimoine de leur ville sous la conduite des guides-conférenciers de l'Office du Tourisme avant d'être accueillis en Mairie par M. Georges Frêche et le conseil municipal. Cette réception, offerte par la municipalité, sera l'occasion pour les nouveaux arrivants de recevoir les mots de bienvenue et de faire connaissance avec leurs élus.

Si vous vous êtes récemment installés à Montpellier vous pouvez dès maintenant vous inscrire à l'Office du Tourisme, d'où se fera le départ le 16 septembre à 10 h.



Plus de 3 000 personnes sont reçues chaque jour à l'Office du Tourisme en été, avec compétence, efficacité, et le sourire en prime !

La première assemblée générale constitutive de l'Office du Tourisme de la région de Montpellier s'est tenue le 29 juillet dernier. Cette structure se substitue à l'ancien bureau municipal du tourisme.

Cette décision correspond à la volonté de développer le pôle Héliopolis et de réussir une politique touristique de haut niveau susceptible de créer des emplois dans toutes les couches de la société.

Les ambitions de Montpellier dans le domaine du tourisme sont clairement définies.

Montpellier doit devenir une Eurocité capable de concurrencer les grandes villes touristiques européennes. Parallèlement la municipalité a l'ambition de faire de Montpellier la ville à la mode de la façade méditerranéenne en matière de tourisme vers 2010, comme Nice l'a été à la fin du 19e siècle. Elle veut rejoindre Nice qui a un siècle d'avance tant sur le plan hôtelier que

dans le domaine culturel ou celui des transports.

Dans cette optique, le bureau municipal du tourisme, simple service municipal, n'était pas adapté à l'ampleur du projet. La création d'un office du tourisme sous le statut associatif de la loi de 1901 présente de multiples avantages.

Associer tous les professionnels à la politique touristique

Elle permet d'associer à la réflexion et aux décisions, l'ensemble des professionnels du tourisme de la ville. Une collaboration active de tous est en effet nécessaire pour utiliser au mieux notre potentiel touristique culturel et de loisirs.

La composition du conseil d'administration reflète ce souci. Ainsi on y trouve, aux côtés des élus, des représentants du

Au rythme prévu d'une réunion par mois, l'ensemble de ces professionnels seront associés à tous les projets, du plus grand comme Port Marianne, au plus quotidien comme les taxis ou l'ouverture des bureaux de change.

Des moyens financiers accrus

Par ailleurs, la structure associative, doit apporter une meilleure souplesse de gestion et de fonctionnement. L'office a un réel pouvoir de décision avec l'autonomie de vote du budget. Les moyens financiers de l'office par rapport à l'ancien bureau sont augmentés.

L'office, de par son statut associatif peut recevoir des subventions, être sponsorisé. Dès sa création il a vu ses moyens augmenter de 150 %. En effet, il récupère sous forme de subventions les 2 millions

Composition du conseil d'administration de l'office du tourisme de la région de Montpellier

- 7 élus de la ville :
 - M. Georges Frêche,
 - M. Louis Pouget,
 - M. Jean Puccinelli,
 - M. Alain Bosc,
 - Mme d'Abunto,
 - M. Paul Prunier,
 - M. Bernard Michel.
- 2 personnalités désignées par la ville :
 - M. Delacroix,
 - M. Bensoussan.
- 4 élus du District :
 - M. Guibal,
 - M. Authier,
 - M. Verdière,
 - M. Jeanjean.
- 1 représentant du Corum :
 - M. Barbance.
- 1 représentant de la C.C.I. :
 - M. Bonnet, vice-président commerce.
- 1 représentant profession hôtelière :
 - M. Salerno, F.N.I.H.
- 1 représentant des restaurateurs :
 - M. Loustaud, restaurant le Mas
- 1 représentant du Syndicat National des Agences de Voyages :
 - 1 représentant du Skai Club :
 - M. Chaban, président.
- 1 représentant des Enseignants des Métiers du Tourisme.
- 1 représentant de la Direction Régionale des Affaires Culturelles :
 - M. Mistral, directeur adjoint de la PRAC.
- 1 représentant des compagnies aériennes.
 - 1 représentant S.N.C.F. :
 - M. Cucciniello, directeur commercial voyageurs.
- 1 représentant S.M.T.U. :
 - M. Arrighi, responsable marketing.

Composition du bureau

- Un président : M. Georges Frêche.
- 4 vice-Présidents :
 - 1er vice-Président : M. Bensoussan
 - 2e vice-Président : M. Guibal
 - 3e vice-Président : M. Michel
 - 4e vice-Président : M. Chaban
- Un secrétaire : M. Delacroix.
- Un secrétaire adjoint : M. Jeanjean.
- Un trésorier : M. Puccinelli.
- Un trésorier adjoint : M. Barbance.
- 3 ou 4 membres à désigner à la réunion de septembre prochain.

LES GRANDS TRAVAUX S'ACHEVENT

Pas de trêve estivale pour les grands chantiers scolaires de la ville ! Avec les écoles Lantissargues, Près d'Arène et Villeneuve d'Angoulême, la municipalité attaque la dernière ligne droite de son programme de remise à neuf du patrimoine scolaire.



Cet été, Michel Belorgeot adjoint au Maire délégué aux affaires scolaires et Roger Igounine Conseiller Municipal ont fait le tour des chantiers.

Les grands chantiers se poursuivent et se terminent : avec la reconstruction des écoles Lantissargues et Près d'Arènes et la construction de l'école Villeneuve d'Angoulême à la Croix d'Argent, la municipalité achève l'immense effort engagé il y a 10 ans pour remettre à neuf le patrimoine scolaire.

Du neuf au groupe scolaire Près d'Arènes

Depuis la rentrée, l'école primaire mixte 1 des Près d'Arènes fonctionne dans des locaux entièrement réhabilités : six salles de classe, une salle polyvalente, deux sanitaires et un préau, le tout flamboyant neuf.

C'est la concrétisation de la 2^e tranche de travaux lourds engagés sur ce groupe scolaire particulièrement vétuste.

Une première tranche de travaux effectuée l'année dernière avait permis la reconstruction du restaurant scolaire commun aux écoles maternelle et primaire, et de l'école maternelle.

Dans le courant de l'année, avec la reconstruction en traditionnel de locaux

communs à l'école primaire 1 et à l'école primaire 2 et l'aménagement des cours de récréation, l'ensemble du groupe scolaire sera réhabilité.

Lantissargues : fin des travaux à la Toussaint

L'opération de réhabilitation du groupe scolaire Lantissargues est presque terminée. Elle s'est déroulée comme pour les Près d'Arènes en plusieurs tranches fonctionnelles.

La première tranche de travaux comportait la reconstruction de l'école maternelle et l'aménagement de la chaufferie. La deuxième tranche de travaux concerne la réhabilitation proprement dite.

Au rez-de-chaussée, un complément à la maternelle : une salle polyvalente, un local ASEM, une bibliothèque et un préau.

Au premier étage : 7 salles de classe avec ateliers, un bureau de direction, une salle informatique, un local femmes de service, des sanitaires.

Les enfants entreront dans leurs nouveaux locaux à la rentrée des vacances de Toussaint.

Une nouvelle école pour le quartier Villeneuve d'Angoulême

Dans le cadre de la ZAC de la Croix d'Argent, la ville de Montpellier a décidé de construire un groupe scolaire dans le quartier Villeneuve d'Angoulême (secteur sud-ouest de la ville).

Pour la réalisation de cette opération, un concours de conception-réalisation a été organisé, à l'issue duquel les membres du jury ont retenu le projet du groupement Galligani Genet Quillery.

La première tranche prévoit la construction d'une maternelle (5 classes) et de son restaurant scolaire, d'une chaufferie pour l'ensemble du groupe scolaire, des locaux annexes et de l'aménagement de la cour. Au cours d'une 2^e tranche seront construits une école primaire de 5 classes, et d'un restaurant scolaire primaire.



Le nouveau restaurant scolaire de l'école Astruc est terminé. Il remplace le préfabriqué vétuste qui jouxtait l'école et accueillait une centaine d'enfants.



L'école maternelle de Lantissargues constitue la première tranche des travaux de réhabilitation de ce groupe scolaire. Une réussite architecturale pour une rentrée en douceur des tout petits.

TRAVAUX D'ETE : LA VILLE ENTRETIENT SON PATRIMOINE SCOLAIRE

Comme chaque année, la ville profite des vacances d'été pour donner un coup de fraîcheur et de jeunesse à ses écoles.

On travaille beaucoup l'été dans les écoles !

C'est en effet pendant les grandes vacances, quand les écoliers sont partis, que peuvent se faire les travaux d'entretien et d'amélioration des locaux scolaires.

Le programme des travaux est établi en concertation avec les directeurs d'écoles et poursuit deux objectifs prioritaires : améliorer le confort et renforcer la sécurité.

Peintures Revêtements de sols 1 770 000 F.

Ecoles Jean Mermoz Maternelle - Le Lez primaire 1 et 2 - Aiguelongue primaire - Les Pins primaire - Les Cévennes maternelle - Assas maternelle.

Les Ménéstréls primaire - Oxford primaire - Heidelberg primaire - Barcelone

primaire - Bari primaire - Bologne maternelle.

A. Comte - J.-J. Rousseau - La Chamberie primaire - Cité Astruc primaire - Chaptal - A. France - F. Garnier - Pasteur - J. Macé - Lamartine - Gambetta - Condorcet - La Fontaine - Jules Simon - Victor Hugo - Louis Figuer - Paul Bert - Molière - Carnot - Le Petit Bard primaire et maternelle - Les Tours primaire - Louisville primaire - Cité Mion primaire - Mias Drevon primaire - La Martelle primaire.

Alarmes - Vols 500 000 F.

Ecoles Jean Mermoz primaire, maternelle et restaurant scolaire - Le Lez maternelle - Paul Painlevé - Louise Michel - Les

Ménéstréls maternelle - Louisville maternelle - Barcelone maternelle.

Condorcet - Docteur Roux - Chamberie primaire 1 et le restaurant scolaire, la maternelle (3 bâtiments) - La Rauze primaire maternelle, restaurant scolaire - Estanove maternelle - Pas du Loup maternelle.

Menuiseries extérieures - 435 000 F.

Ecoles Aiguelongue primaire - F. Buisson - Florian - Victor Hugo - Jeanne d'Arc.

Electricité 560 000 F.

Ecoles Les Cévennes primaire - Les

Troubadours maternelle - Louisville maternelle - Heidelberg maternelle - Barcelone maternelle - Bologne maternelle.

Toiture 220 000 F.

Ecoles Calmette primaire, Cité Mion maternelle.

Faux plafonds insonorisation 225 000 F.

Ecole Jean Moulin primaire, montant : 100 000 F. Ecoles Pas du Loup primaire - Mias Drevon primaire.

LA RENTREE GOURMANDE : RESTAURATION SCOLAIRE ET ACCUEIL DANS LES ECOLES

Quelques 10 000 petits montpelliérains déjeunent au restaurant scolaire : un service de qualité qui au-delà de sa mission première - nourrir les enfants - propose un accueil de qualité et des loisirs en dehors des heures de classes.

Les restaurants scolaires servent environ 10 000 repas par jour et sont fréquentés par un nombre d'enfants de plus en plus important.

Ces dernières années l'objectif principal a porté sur la qualité du contenu de l'assiette des enfants et leur confort. Les repas sont fabriqués dans la cuisine centrale construite en 1982. Le service fonctionne selon le principe dit de la liaison froide garantissant aux mets toute leur saveur. Par ailleurs, la ville a transformé les anciennes cantines en véritables restaurants d'enfants. De plus, dans les nouveaux groupes scolaires, elle a construit des restaurants adaptés.

Les écoliers bénéficient donc maintenant de menus de qualité servis dans un environnement agréable et confortable.

Aujourd'hui l'effort porte et portera, de plus en plus, sur la qualité de l'animation proposée aux enfants pendant les interclasses.

Une nourriture saine dans un cadre agréable

Les enfants qui déjeunent à l'école disposent de 2 h 1/4. Or le repas proprement dit ne dure généralement que 3/4 d'heure. Cela laisse un temps libre de 1 h 30 qu'il convient de valoriser.

De nombreuses animations ont été mises en place pour rendre attractif cet interclasse et contribuer à la détente et l'épanouissement des enfants avant la reprise des activités de l'enseignement de l'après-midi.



La fête est aussi une manière d'apprendre l'histoire. Ici, la fête de la liberté à l'école des Aiguelongues.

L'ECOLE DE LA REUSSITE

Le terme rentrée des classes ne signifie pas que nos écoliers vont s'enfermer dans un monde clos. L'école à Montpellier est ouverte sur la vie. Les nombreuses classes de découverte, animations scolaires, câblage des écoles et autres initiatives en témoignent.

Parallèlement à l'enseignement de type traditionnel, la municipalité met en place et soutient de multiples initiatives dans les établissements scolaires : animation culturelle et scientifique, classes de découverte, projets d'action éducative, bibliothèques d'école, études surveillées, câblage...

Un objectif commun à toutes ces actions ; élargir au maximum l'horizon des écoliers et donner à chacun le maximum

vite que l'offre. Cette année 1 430 enfants ont bénéficié de classes de découverte, 470 sont partis en classes de neige, 800 sont partis en classes vertes et 160 en classes rousses.

Assurer les meilleurs taux de réussite scolaire

"L'école de la réussite" passe par une collaboration entre tous les partenaires, Education Nationale bien sûr mais aussi Collectivités Locales. C'est dans cette perspective que s'inscrit l'action de la municipalité, une action qui s'ordonne autour de deux axes :

- participation aux "projets d'action éducative" élaborés par les équipes pédagogiques ;
- aide à la création et au développement des bibliothèques d'écoles.

Assurer la réussite de chaque enfant c'est également lui donner les moyens de pouvoir, après la classe, revoir ses cours et obtenir des explications complémentaires. C'est la raison pour laquelle la municipalité finance les études surveillées assurées par les enseignants ou leurs suppléants.

Animations en milieu scolaire

L'intervention de municipalité pendant le temps scolaire revêt la forme d'animations culturelles et scientifiques. Cela a représenté, pour 1988, environ 50 animations qui ont concerné près de 2 500 élèves.

Citons par exemple :
- l'étude de l'environnement avec les écologistes de l'Euzière,
- l'initiation à la chorégraphie et à la danse moderne,

- la réalisation d'un mini-opéra.

Des écoles branchées

Les écoles montpelliéraines, avec le câble et l'informatique disposent d'outils modernes de pédagogie. Ordinateurs et télévisions font partie aujourd'hui du décor.

Lancé en 1982 avec l'équipement en matériel informatique de l'école Aiguelongue, le Plan Informatique pour tous s'est rapidement développé. A ce jour 27 écoles disposent d'un atelier d'informatique complet.

Par ailleurs, 15 écoles ont été raccordées au réseau câblé, 4 écoles maternelles et 11 écoles primaires leur permettant de bénéficier de programmes pédagogiques souples et attractifs. Cette opération concerne 2 000 enfants et 90 enseignants.



Un bon coup de fourchette !



Classes de découverte, sorties pédagogiques, contribuent à la lutte contre l'échec scolaire. A la ferme pédagogique du mas de Grille, le contact avec la nature est plein d'enseignements.



Educable à l'école Salamanque, une classe très attentive pour une autre manière de regarder la télé.

QUE FERAIS-JE SANS TOIT

POUR ACHETER LOUER VENDRE

Advertisement for Gilbert Malaval Real Estate, located at 1025, rue H. Becquerel. Contact: 67 64 15 58.



DES GRUES ET DES MILLEPATTES

Installées à Agde pour le Siège Social, bureaux, dépôt et ateliers sur une surface de 17 000 m2, à Saint-Jean-de-Védas avec un dépôt de 3.500 m2...

Advertisement for MARTIN - Levage - Transports Spéciaux, contact: 67 94 40 09.

LE PRE D'HERMES Un succès à Montpellier

Le Pré d'Hermès, un ensemble immobilier, situé Avenue des Près d'Arènes qui compte parmi les dernières opérations de l'Atelier d'Ingénierie Christian PYPOPS...

L'ATELIER D'INGENIERIE CHRISTIAN PYPOPS a travaillé sur le projet dès son départ; il a su établir un climat de relations harmonieuses avec l'architecte...

L'ATELIER D'INGENIERIE CHRISTIAN PYPOPS, c'est une façon de s'impliquer en amont des opérations, le sens des relations harmonieuses et confiantes avec les architectes...

Cette opération est l'exemple même de la recherche d'un produit commercial réussi dans un créneau choisi...

Christian PYPOPS, ZA Puech Radier N° 6 - Rue Montels Eglise, 34979 LATTES Cedex 2, contact: 67 92 60 90

Advertisement for J.R. TOURNIÉ, Génie Climatique Sanitaire, located at 1348, avenue de la Mer - 34000 MONTPELLIER, contact: 67.64.47.22

LA QUALITE D'UN SAVOIR-FAIRE FAMILIAL

On pourrait dire, presque sans sourire, que Monsieur Plô est né dans un chou! En 1948, ses parents, grossistes en primeurs, s'installent dans le quartier de la Préfecture...

PLO PRIMEURS Fruits & Légumes, Marché Gare - Montpellier, contact: 67 92 13 16 - 67 92 55 67

Advertisement for ESM, Marquage et signalisation de chaussées parking, terrains de sports. Contact: 67.45.12.65

Advertisement for FORBETON, PERCEMENT ET DECOUPE PRECISE DE BETON, TECHNIQUE DIAMANT. Contact: 67 87 12 17

BREVES

Montpellier AVF accueil

Accueillir et Intégrer sont nos 2 mots clés. Accueillir tous ceux qui ont à faire face à un changement de ville ou un changement de vie.

Renseignements : à la Maison d'Accueil - 34, rue du Fg St-James, bus n°3 arrêt St-Roch, du lundi au vendredi de 14 h 30 à 16 h 30

Ordures ménagères

Nouveaux horaires de collecte du centre historique : La collecte s'effectue deux fois par jour 7 jours sur 7 de 5 h 30 à 10 h et 6 jours sur 7 de 20 h à 24 h (sauf le dimanche).

L'espoir au bout du fil

SOS amitié recrute des écoutants bénévoles. Prochaine session de formation au mois d'octobre. Téléphone : 67 63 00 63.

Art dramatique

Le département d'art dramatique du conservatoire national de région du district de Montpellier recrute. Les séances de tests pour la section d'initiation auront lieu la première quinzaine d'octobre.

"L'enfant et la nuit"

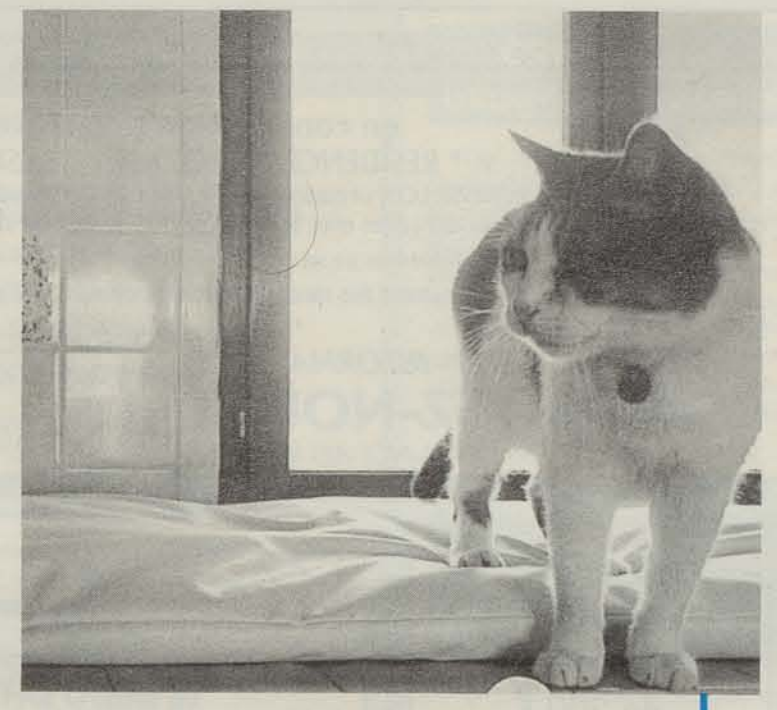
30 choristes chanteront le 8 octobre prochain au profit des enfants protégés par l'UNICEF...

Venez adopter un chat ou un chien

Les samedi 30 septembre et dimanche 1er octobre, sur la place de la Comédie se dérouleront des journées d'adoption chiens et chats du Refuge de la SPA de Maurin.

11° journées de l'IDATE

Les 11° journées de l'IDATE se dérouleront au Corum à Montpellier du 15 au 17 novembre. Le thème de l'année : la communication des services vers une internationalisation des échanges.



Près de 2 500 chats et chiens sont recueillis chaque année au refuge SPA de Maurin et attendent un maître responsable et affectueux.



Depuis sa création en Juillet 1987, Cap Alpha a mené à bien 42 projets d'entreprises soit un taux de réussite de 98 % !

Gastronomie : des baguettes d'or à Montpellier

Les baguettes d'Or sont à la cuisine asiatique ce que les fourchettes sont à la cuisine française. C'est-à-dire une reconnaissance des mérites gastronomiques d'un restaurant.



On reconnaît aux côtés de SAYSOMONE AMPHONESINH et de sa famille, propriétaire du Dragon d'Or, André Levy et Bernard Michel, adjoints au maire et Jacques Martin conseiller municipal.



La ville de Montpellier Teleservice et France-Télécom exploitent toutes les possibilités offertes pour la fibre optique.

Cap Alpha journée portes ouvertes 22 septembre

Le Centre Européen d'Entreprise et d'Innovation Cap Alpha, pour montrer son dynamisme sur le terrain des idées et des projets innovants, a décidé de mettre en place une action de type "Portes Ouvertes".

CITE DE LA JUSTICE

La démarche de Georges Frêche, Député-Maire, auprès de Pierre Arpaillange, Ministre de la Justice a permis d'obtenir les crédits nécessaires à la construction de la cité de la justice.

Le Procureur Général Pierre Fabre et le premier Président Bernard Bacou expriment leur satisfaction à Georges Frêche.

"Monsieur le Député, Vous avez, par votre télégramme du 17 mars 1989, et votre lettre du 7 avril dernier, à laquelle était jointe une délibération du conseil municipal de la ville de Montpellier, bien voulu attirer mon attention sur la nécessité de maintenir le financement des travaux de surélévation du Palais de Justice de Montpellier, prévu à hauteur de 12 MF en 1989.

"Monsieur le Député-Maire, Nous apprenons avec une profonde satisfaction que le Ministère de la Justice a bien voulu octroyer ces derniers jours à M. le Préfet de l'Hérault l'autorisation de programme complémentaire en vue de la réalisation en une seule tranche de la surélévation du Palais de Justice de Montpellier.

J'ai le plaisir de vous confirmer, ainsi que je vous l'ai précisé lors de notre entretien du 25 avril, que mes services procèdent, dans le cadre de cette opération, à la délégation d'une autorisation de programme de 7 MF, au Préfet de la région Languedoc-Roussillon, afin de compléter celle de 5 MF, mise en place dès le mois de mars.

Les magistrats et fonctionnaires des services judiciaires tiennent à vous exprimer aujourd'hui, par notre truchement, leur vive gratitude. En effet, votre intervention va leur permettre de voir enfin s'engager effectivement les premiers travaux destinés à l'édification d'une Cité de la Justice répondant aux besoins des juridictions de Montpellier.

Les marchés de travaux pourront ainsi être engagés, en une seule tranche, dès cette année, permettant l'accélération des travaux et une mise à disposition des nouveaux locaux pour les différentes juridictions durant l'année 1991.

Vous savez qu'à nos yeux, ce projet de surélévation n'est que l'étape initiale de la réalisation d'un programme beaucoup plus vaste de reconstruction et d'extension des bâtiments mis à notre disposition. Pour pouvoir évoquer avec vous et vos collaborateurs ces perspectives, nous envisageons de prendre très prochainement contact avec votre secrétariat afin de faire arrêter une date d'audience.

Concernant la réalisation d'une cité judiciaire par une extension sur l'actuelle maison de la justice, et surtout l'inadéquation de ces locaux, nécessitent une démolition complète de cet édifice, situé dans le secteur sauvegardé, dont une modification des plans de sauvegarde et de mise en valeur est nécessaire.

Nous vous prions de bien vouloir accepter, Monsieur le Député-Maire, l'expression de notre considération la plus distinguée.

Je vous prie de croire, Monsieur le Député, à l'expression de mes sentiments les meilleurs.

Le Procureur Général, Pierre Fabre Le Premier Président, Bernard Bacou

Pierre Arpaillange

TRANSFERT DU MESS DES OFFICIERS

M. Chevènement Ministre de la Défense accepte à la demande du maire le principe du transfert du mess des officiers.

contre, que les mêmes intéressés verraient avec faveur la possibilité d'un échange avec l'Hôtel de Boccaud aujourd'hui désigné sous le nom de Centre Sully, au fond de l'Esplanade, tout près du nouveau Palais des Congrès - Opéra, "le Corum".

"Monsieur le Ministre et cher Ami, Par lettre précitée, j'avais attiré votre attention sur le désir de la ville de Montpellier d'échanger contre un autre bâtiment le mess des officiers, actuellement situé sur l'Esplanade, au contact de la place de la Comédie.

Soucieux de continuer à entretenir, demain comme hier, les meilleures relations avec les militaires en garnison à Montpellier, étant moi-même fils d'officier, autrefois admissible au concours de l'Ecole de l'Air, et enfin en tant que membre depuis dix ans de la Commission de la Défense Nationale, je suis donc tout disposé à ce transfert.

La ville a, en effet, un projet général d'aménagement de la perspective entre la Comédie et le Fort Richelieu-Vauban, aujourd'hui Lycée Joffre. La perspective était libre au XVIII° siècle et au début du XIX° siècle. Le projet de la ville est de revenir à cet état de fait. Dans la lettre déjà citée, je vous propose pour l'échange l'Hôtel des Festivals, boulevard Henri IV, qui se trouve près de l'Etat-Major.

Par la présente, je vous confirme donc le retrait par la ville de Montpellier de l'offre d'échange avec l'Hôtel des Festivals, boulevard Henri IV. Par contre, je propose officiellement, au nom de la ville, l'échange entre le mess des officiers actuel et l'Hôtel de Boccaud déjà cité.

Dans votre réponse, dont je vous remercie vivement au nom de la ville de Montpellier, vous avez l'amabilité de me proposer l'attaché du contrôleur général des Armées, M. Blanc. M. Cougnenc, secrétaire général de la ville de Montpellier va le contacter dans les meilleurs délais.

Je me tiens à la disposition, avec le secrétaire général de la mairie, du contrôleur général Blanc, en vous remerciant de lui indiquer l'importance et l'urgence de cette opération.

Entre temps, des conversations avec le général commandant la division m'ont indiqué que les militaires de la place n'étaient pas très favorables à l'emplacement de l'Hôtel des Festivals. Le général Zeisser, commandant la division, m'a indiqué, par

Veillez agréer, Monsieur le Ministre, l'assurance de mes amitiés à titre personnel et de mes respectueuses salutations au Ministre de la Défense. le Député-Maire,



58, rue Etienne Dolet
92240 MALAKOF
Tél. 16 (1) 42.53.14.82



OFFICE CONSEIL

en construction de maisons individuelles
* RESIDENCE PRINCIPALE * RESIDENCE SECONDAIRE
En LANGUEDOC-ROUSSILLON et partout, en FRANCE, 3 000 familles aux revenus modestes ont rencontré des problèmes et des difficultés avec leur CONSTRUCTION de villa " clés en main ".
Les manquements et les désordres ne se comptent plus...
Des S.A.R.L. d'un jour promettent des merveilles puis mettent la " clé sous la porte " en laissant de nombreuses maisons inachevées.
CONSEILS - RECOURS - INFORMATIONS CONSULTATIONS D'INFORMATIONS GRATUITES
CONSULTEZ-NOUS ! 67 79 50 59
SUR RENDEZ-VOUS DU LUNDI AU VENDREDI DE 9 H à 12 H ET DE 14 H 30 à 18 h 30.

copra
dans Montpellier

PORT JUVENAL
LE TRIREME
DU 2 AU 4 PIECES
CELLENEUVE
LA FONTAINE AUX MOINES
3 ET 4 PIECES
ANTIGONE
HESTIA
DU STUDIO AU 5 PIECES
QUARTIER NORD
LE CADE
1 ET 2 PIECES
FACULTES
LE DOMITIEN
DU STUDIO AU 3 PIECES
AIGUELONGUE
LE BLASON
DU STUDIO AU 5 PIECES
I.B.M.
LE DOMAINE DE CARIGAN
DU 2 AU 4 PIECES
67.64.68.64
LANGUEDOC-PYRENES
L'ART DE CONSTRUIRE SA REGION
Les Portes d'Agora - 115, rue Léon Blum - 34000 Montpellier

QG MUSIC
BOUTEILLE à partir de 200 F
— ESPACE MUSICAL —
— SALLE DE CONCERTS —
— DISCOTHEQUE —
1348, avenue de la Mer
34000 MONTPELLIER - Tél. : 67.64.55.19

ZA Le Puech Radier N° 15
34970 LATTES
67 92 22 22 + Fax : 67 58 31 20
Christian LIABEU
Chauffage toutes énergies - Climatisation toutes puissances
Plomberie - Sanitaire - Montage de chaudière
Qualifications OPOCB : 322 - 524 * * C

S. F. P.
Société Frontignanaise de Plâtrerie
25, rue de Cantausseil
34670 Saint-Bres
67 70 28 18

C.A.L.
Fournitures automobiles
Nouvelle adresse
rue Frédéric Fabrège
"cité Mion"
34000 Montpellier
67 65 81 00
67 65 70 40

MIALANES
S.a.
"VOTRE PARTENAIRE BETON"
• 220, route de Lodève,
34930 JUVIGNAC
67.75.37.03
• Z.I. Vendargues,
34740 VENDARGUES
67.70.02.05

FRANCE CONSTRUCTION

VIVRE ET ENTREPRENDRE A MONTPELLIER.

LES JARDINS DE LA BABOTE

Vivre en cœur de ville.
A 5 minutes de la Comédie,
rue d'Alger, du P1 au P5.
Des appartements de grand standing.

LE PARC DE NEVERS

24 appartements grand standing centre ville dans un magnifique parc.

LES COTEAUX DE CASTELNAU

Vivre chez soi.
Terrains à bâtir Libre choix de constructeur.
De 450 à 800 m² à partir de 258.000 F TTC.

LE PARC D'ATELIERS TECHNOLOGIQUES DU MILLENAIRE

Entreprendre et se développer.
Des locaux d'activités et des bureaux à l'Est de Montpellier.

TEL. 67 64 66 66

FILIALE BOUYGUES IMMOBILIER

Méditerranée Construction : 10 programmes en cours à Montpellier

EETEC : LES HIGH-TEC DE L'INGENIERIE
BATIMENT, URBANISME, ENVIRONNEMENT



Faisabilité et études économiques
Assistance à Maître d'Ouvrage
Maîtrise d'Oeuvre générale
Etudes d'exécution
Expertises
Ordonnancement - Pilotage
Coordination

EETEC 10, rue des Rivettes - 34070 MONTPELLIER
Téléphone : 67.47.93.00 - Télécopie 67.69.29.23
S.A. au capital de 300 000 F

BAURES
AU SERVICE DES PROFESSIONNELS

PRODUITS METALLURGIQUES
QUINCAILLERIE/OUTILLAGE
FOURNITURES INDUSTRIELLES
CHAUFFAGE/SANITAIRE
— 4, bd Vieussens
— 462, rue de l'Industrie
MONTPELLIER
Tél. : 67.22.70.00
Mais aussi,
Cuisines RATIONAL
Salles de bains IDEAL STANDARD
— 21, avenue de Nîmes - MONTPELLIER - Tél. : 67.72.45.23

JOULIE & Fils TRAVAUX PUBLICS
RUE DES BARRYS - BP 4
34660 COURNONSEC
67 85 01 13
Télex JOULIE 480 346 F

transports internationaux joulié & fils
RUE DES BARRYS - BP 4
34660 COURNONTERRAL
67 85 01 13
Télex JOULIE 480 346 F

CHAUFFAGE : dépannage, installation, contrat d'entretien, chaudière : Fuel • Gaz • Pompe à chaleur • Solaire • Climatisation
PLOMBERIE : sanitaire, zinguerie : Pose anti-tartre • Adoucisseur

LYRON JACQUES
S.A.R.L. au capital de 50.000 F
Les Aiguerelles Basses - 171, rue de la Géode - 34000 MONTPELLIER
Tél. 67.65.48.93

VERALUX
L'Architecture Moderne en Aluminium-Verre au service des entreprises générales et Architectes
La Cartairade 34830
Z.A. JACOU
Tél. : 67.59.19.79

ECHecs : LA REUSSITE DU CERCLE KARPOV

Au début de l'été, grâce au Cercle Anatoly Karpov, Montpellier a remporté pour la première fois la coupe de France. Un succès qui consacre les gros progrès du Club et qui le qualifie pour rencontrer Clichy le champion de France au cours de la super coupe qui se disputera en septembre.



Damien Almira jeune montpelliérain de 13 ans s'est distingué au cours des deux premières parties, en réussissant deux exploits de maître.



Le président Loubatière remet la coupe de la ville de Montpellier à Miodrag Todorovic vainqueur du GMI Softtel, qui obtient grâce à ce tournoi le titre de grand maître international.

Le Président Loubatière a le sourire. Le cercle Anatoly Karpov qu'il a créé, il y a 9 ans, se porte bien. Après avoir remporté la coupe de France au début de l'été, après avoir organisé en juillet un grand tournoi à Montpellier avec la ville réunissant grands maîtres internationaux, maîtres et espoirs, le Club s'apprête à défendre ses chances pour le titre de champion de France face à Clichy, le champion en titre.

"Si nous avons progressé ainsi", nous confie le Président Loubatière "c'est dû essentiellement à l'engagement et au travail de nos jeunes en particulier. Ce sont des battants. Nous espérons qu'ils iront loin."

Le Cercle Karpov compte près de 200 licenciés à la Fédération des Echecs. Sur les 10 champions du Languedoc-Roussillon, il y en a 7 au Cercle Karpov. Une de nos joueuses, Evelyne Plora est première au championnat de France des benjamines.

"Les Echecs, c'est un échec de la vie. Il faut savoir faire un plan face à une situation, prendre des décisions, connaître les règles. C'est un merveilleux instrument pédagogique."

Parents d'élèves, enseignants et élèves en sont totalement convaincus. "Aussi, nous développons avec nos animateurs les Echecs dans le milieu scolaire (Jean Moulin, Aiguerelles, Antigone, La Martelle, Jules Simon...)"
Nous aimerions pouvoir le faire encore plus en développant un projet global sur la ville.
Le Cercle Anatoly Karpov, basé à la Maison pour Tous Léon-Lagrange est ouvert tous les jours de 17 h 30 à 20 h 30 et le vendredi soir.
Tout à la fois, sport, science et art, les Echecs sont probablement un atout de réussite dans la vie et à l'évidence un grand plaisir.
Contact : Cercle Anatoly Karpov
Maison pour Tous Léon-Lagrange
tous les jours de 17 h 30 à 20 h 30
Tél. 67 52 89 52

CREPS : des usagers satisfaits

Les travaux réalisés sur l'avenue Charles Flahaut à hauteur du CREPS de Montpellier donne toute satisfaction aux usagers. Le Directeur M. Comis au nom du président M. le Docteur Cabazan a tenu à remercier Georges Frêche : "Le calibrage de la voie de circulation, la réalisation d'un parking vaste et bien aménagé, l'implantation de feux tricolores en amont de l'entrée principale créent des conditions bien meilleures de sécurité".

Aviron : Montpellier champion

En juillet Montpellier s'est distingué et est devenu champion de France d'aviron en skiff senior avec Stéphane Durand. Une victoire que tous les montpelliérains sont heureux de saluer.

2^e Course Cycliste BARCELONE-MONTPELLIER

20 équipes de 5 coureurs, dont les meilleurs amateurs français et espagnols, sont engagées dans la 2^e course cycliste Montpellier-Barcelone.
Ce départ est prévu le 28 septembre de Barcelone avec une course contre la montre à Barcelone-Montjuich.
• 1^{er} étape : le 29 sept. - Barcelone-Gérone
• 2^e étape : le 30 sept. - Gérone-Argeles/mer
• 3^e étape : le 1^{er} oct. - Béziers-Montpellier. Arrivée le 1^{er} octobre à 16 h avenue d'Assas, précédée à 13 h 30 d'une course d'attente avenue d'Assas avec un grand prix de la ville de Montpellier organisé par l'entente cycliste montpelliéraine.
Cette course qui tire un trait d'union supplémentaire entre les 2 capitales méditerranéennes est organisée par l'ASPTT de Montpellier et le SCUE SANTS de Barcelone.

Le calendrier de septembre

- Les 1, 2, 3
Championnat de France de boules, Grammont, Zénith (67 63 04 20).
- Le 9
Foot Montpellier/Toulouse
- Le 23
Foot Montpellier/Metz
- Les 23, 24, 25
Championnat de France trial 4 x 4, Verassy (67 65 69 48).
- Le 30
Foot Montpellier/Racing Paris
- Le 30
Fête de place aux sports (Comédie-Esplanade).

Trial : Coupe de France

La 10^e manche de la Coupe de France de trial 4 x 4 se déroulera à Montpellier au domaine de Verassy les 23 et 24 septembre prochains. A cette occasion, 80 pilotes et co-pilotes sont attendus.
Une manifestation spectaculaire pour amateurs d'évasion et d'aventure.

Sté d'exploitation des Ets
YVES DEJEAN



CONSTRUCTION DE CAVEAUX & MONUMENTS FUNERAIRES

PIERRES - MARBRES
GRANITS
Toutes provenances

REMISE A NEUF
DE MONUMENTS ANCIENS
GRAVURES

45, avenue Saint-Lazare
(Rond-Point du Cimetière)
34000 Montpellier
☎ 67 79 47 68

LANCEMENT 2^e TRANCHE
LES GRANDS PINS
au cœur d'un quartier calme et aéré.

MAISONS 3/4 ET 5 PIECES
AVEC GARAGE ET JARDIN

PRESTATIONS DE HAUTE QUALITE
AGRANDISSABLE

Visitez dès aujourd'hui
nos maisons agrandissables
de 3, 4 et 5 pièces.

MAISON TEMOIN SUR PLACE
Avenue de Toulouse.
67.69.16.20



Agence Montpellier - 13, Esplanade de l'Europe - Port Juvalin
34000 Montpellier Tél. 67.22.30.30

R. GUEBINIAN
« Les Cévennes » Bât N
Avenue Louis-Ravas
34100 MONTPELLIER
Tél : 67.41.20.20

SARL
LEFEBVRE
&
Fils

Sérieux
et
compétence

**TERRASSEMENTS
VRD
TRAVAUX PUBLICS
DEMOLITION**

Chemin de la Calade
34400 Lunel
☎ 67 71 15 68

**Les MENUISERIES
du MIDI S.A.**



Domaine Pascalet
Z.I. 34000 Montpellier
Tél. 67.27.84.57

IMMOBILIER



5, Rue des Deux-Ponts
34000 Montpellier
Tél. 67.64.46.66

TOUTES TRANSACTIONS
CORRESPONDANT A
ALICANTE

**GROUPE
INFORMATIQUE
MAQUET**



Numéro 1 français de la formation
Micro informatique
Informatique
Bureautique

18, place Rondelet - 34000 Montpellier
☎ 67 58 14 91

SOCOTEC



Contrôle Technique
Qualité - Sécurité

Agence de Montpellier
130, Av. de Palavas - 34000 Montpellier
☎ 67 65 49 50

**ert
allon**



UNE NOUVELLE QUALITE
DE VIE A MONTPELLIER!

Au cœur d'un vallon de verdure,
à proximité immédiate du centre de
Montpellier et de toutes les commodités,
découvrez VERT VALLON,
une résidence de qualité avec
32 appartements seulement... Vite,
c'est le moment de devenir propriétaire!

SAISON PROMOTION
L'AMBIANCE DE L'ACTIVITE

Résidence Vert Vallon
Montpellier - 34000 Montpellier
Bureau de vente au public, ouvert tous les
jours sauf le dimanche et le mardi de 10h à 18h
Tél. 67 47 36 10

bonna



CANALISATIONS
PRODUITS DE VOIRIE
ET TOUTS PRODUITS BETON

TRAVAUX - ETUDES : CANALISATIONS
VRD - GENIE CIVIL

société des tuyaux bonna
région Languedoc-Roussillon
BP 53 - RN 113 - 34740 Vendargues
Tél. : 67.70.21.30 - télex 490 821

PRAGMA
PROMOTEUR CONSTRUCTEUR

SIGNE LES PLUS BELLES RESIDENCES

Un bureau
de vente
est ouvert sur
chaque programme

Annuaire Electronique
Nom : PRAGMA
Loc. : MONTPELLIER
Dépt. : 34

MAS DU CAVALIER²
67.45.13.71
du studio au 4 pièces
• Dans le nouveau quartier
de Celleneuve
• Appartement P.A.P. et P.C.
autour d'un village

LE FRANCE
67.64.20.39
du studio au 7 pièces
• En bordure d'Antigone sur
les allées du nouveau monde
• appartement de grand standing

Saint James
67.40.32.22
du 2 pièces au 4 pièces
• Face parc Petit Séminaire
• A 50 m de tous commerces
de Celleneuve

domaine de FLORENCE
67.64.58.52
du studio au 5 pièces duplex
• Face I.B.M.
• Appartements d'une
conception nouvelle
• Piscine

1500 Avenue de la Pompignane - 34000 Montpellier
Tél. : 67.79.90.79

OUVERT TOUS LES JOURS
MEME LE DIMANCHE

**BRASSERIE
DU THEATRE**

DEJEUNER - DINER - SOUPER

22, bd Victor Hugo - 34000 Montpellier
Réservations : Tél. : 67.58.88.80

Ouvert jusqu'à 1 heure du matin - Parking Comédie

CGEE ALSTHOM REGIONALE **CIGIE**

LE SAVOIR-FAIRE
D'UNE ENTREPRISE

Le dynamisme, mélange judicieux de l'expérience et de la vitalité de son personnel, caractérise l'Agence de MONTPELLIER, CGEE ALSTHOM, spécialisée en électricité industrielle, courants faibles et forts, éclairage public, V.R.D. électricité... C'est grâce au savoir-faire de l'entreprise, imprégnée des caractéristiques de la région et des aspirations de ses clients, que, parmi de nombreuses réalisations, les plus récentes participent à l'essor de MONTPELLIER et de sa région :

- HOTEL DU DEPARTEMENT
- LE NOMBRE D'OR, ANTIGONE
- QUAIS DE PALAVAS
- AEROPORT MONTPELLIER-FREJORGUES
- CORUM
- MAISON D'ARRET de Villeneuve-lès-Maguelonne

CGEE ALSTHOM
PARC DU MILLENAIRE
Rue H. Becquerel - 34000 MONTPELLIER
TEL. : 67.64.98.98 (communiqué)

**CLINIQUE
clémentville**



Médecine - Chirurgie - Obstétrique

- consultez l'Annuaire Electronique

25, rue de Clémentville - MONTPELLIER
Tél. : 67.92.85.54

ORQUES

TERRASSEMENTS - ROUTES
CANALISATIONS - TRAVAUX URBAINS

Francis RUIZ, Gérant

Tél. : 67.75.49.30

Z.A. ROUTE DE BEL AIR 34680 SAINT GEORGES D'ORQUES

**ANDRE LEVY : LE 1^{er} VICE PRESIDENT
DE L'ASSOCIATION DES REGIES DES THEATRES
LYRIQUES MUNICIPAUX FRANÇAIS**

André Levy, adjoint à la culture a été élu il y a quelques mois Premier Vice-Président de l'Association des régies des théâtres lyriques municipaux français. Un poste éminentement stratégique pour le développement de l'art lyrique dans notre ville.



André Levy

Que représente l'association des régies des théâtres municipaux français ?

C'est une association très fermée, créée en 1964, et qui regroupe les grands théâtres lyriques français de rang professionnel : Opéra du Rhin (Strasbourg, Mulhouse, Colmar), Metz, Nancy, Rouen, Tours, Bordeaux, Montpellier, Toulouse, Marseille, Nice, Lyon, Avignon, Nantes.

Nous avons pu y rentrer par cooptation en 1988. Ce Club gère les subventions accordées par l'Etat pour le lyrique français. C'est aussi un lieu de concertation pour ce qui concerne les problèmes de la

profession, qu'il s'agisse des contrats, des statuts, des défraiements des artistes.

Avec votre élection à la Vice-Présidence, quel rôle la ville de Montpellier va-t-elle jouer ?

Depuis quelques années, la Municipalité a beaucoup investi pour favoriser une politique dynamique concernant l'art lyrique.

Grâce à Henri Maier, le Directeur de l'Opéra Comédie et du futur Opéra Berlioz au Corum, à Cyril Diederich, Chef de l'Orchestre Philharmonique de Montpellier et à René Koering, le Directeur du Festival de Radio-France Montpellier, la ville tient une place de choix parmi les scènes françaises. Mon élection au Bureau de RTLMF nous aidera à défendre notre rang.

Le Président de la RTLMF, M. Carcassonne, représente la ville de Marseille ? Peut-on dire que dans le domaine du lyrique ça bouge dans le Sud ?

Effectivement, le sud bouge bien ces dernières années. Marseille, Toulouse, mais aussi naturellement l'Espagne avec Barcelone, l'Italie avec Milan, s'affirment

comme un pôle d'excellence pour l'art lyrique. Certes, le magnifique travail fait par les grandes villes du Nord, Lyon, est toujours aussi présent. Mais l'avenir de l'Europe ne se situe-t-il pas au Sud ? Rien d'étonnant à ce que Montpellier qui a vocation de capitale de l'Europe au Sud, ait créé l'Association Européenne des Théâtres Lyriques.



Françoise Hübler et Nicholas Isherwood interprètes du "Roméo et Juliette" de Pascal Dusapin, l'opéra contemporain créé au Festival de musique de Radio-France et de Montpellier. Un bel exemple de l'utilité de l'Association Européenne du Théâtre lyrique. Ce spectacle après le Festival d'Avignon et le Festival musical de Strasbourg partira en tournée européenne.

**HENRI MAIER : MONTPELLIER
CAPITALE EUROPEENNE DU LYRIQUE**

L'Association Européenne des Théâtres Lyriques dont vous êtes le Président est donc définitivement créée. Quels seront ses objectifs.

C'est le 30 juin dernier que s'est effectivement constituée après une année préparatoire notre association. Nous en voyons déjà toute l'importance avec les nouvelles demandes d'adhésion qui nous arrivent. Nous allons à grands pas vers le grand marché européen. L'Opéra est de tous les arts le plus européen. Quelle que soit la langue, français, italien, allemand, anglais, les grandes œuvres du répertoire sont chantées sur toutes les scènes lyriques. C'est un magnifique ciment de communication culturelle. C'est un plaisir pour

tous. Les buts de l'association seront d'harmoniser les législations, les normes techniques, de favoriser au maximum les co-productions et la diffusion.

Comment l'Association peut-elle aider la diffusion, voire favoriser les co-productions ?

Le rôle essentiel de l'Association, c'est d'être un lieu de rencontre. On parle beaucoup de communication. Parfois pris par le temps, la tâche à accomplir, les créateurs et les responsables artistiques n'ont guère le temps de se rencontrer et d'échanger. Ce n'est pas suffisant d'aller dans telle capitale, dans tel grand opéra, d'assister à un spectacle. Nous devons mieux nous connaître pour mieux travailler ensemble.

Chacun gardant sa propre personnalité artistique. Travailler ensemble devient une nécessité car la création et la production des œuvres lyriques sont chères. Il faut se grouper nécessairement.

Ce lieu de rencontres créé par l'Association fonctionne déjà très bien. Des projets prennent corps.

Pour Montpellier, comment cela se concrétise-t-il ?

Pour les prochaines saisons, nous co-produisons nos ouvrages avec les villes européennes suivantes : Venise, Cologne, Amsterdam, Bruxelles, Lisbonne, Madrid. Nous continuerons nos relations avec l'Opéra de Lyon et l'Opéra du Rhin et travaillerons également avec la nouvelle direction du Grand Théâtre de Bordeaux. L'Opéra de Montpellier a définitivement pris son essor européen, ce dont je me réjouis pour nous tous.



Henri Maier

Montpellier capitale lyrique

Après deux réunions préparatoires (septembre 1988 et février 1989), l'Association européenne des théâtres lyriques (AETL) vient d'être créée à Montpellier...

Le premier bureau, élu jusqu'en juin 1990, est présidé par M. Henri Maier, directeur de l'Opéra de Montpellier, qui est assisté de deux vice-présidents, MM. José Antonio Campos (la Zarzuela, à Madrid) et Tobias Richter (Brême).

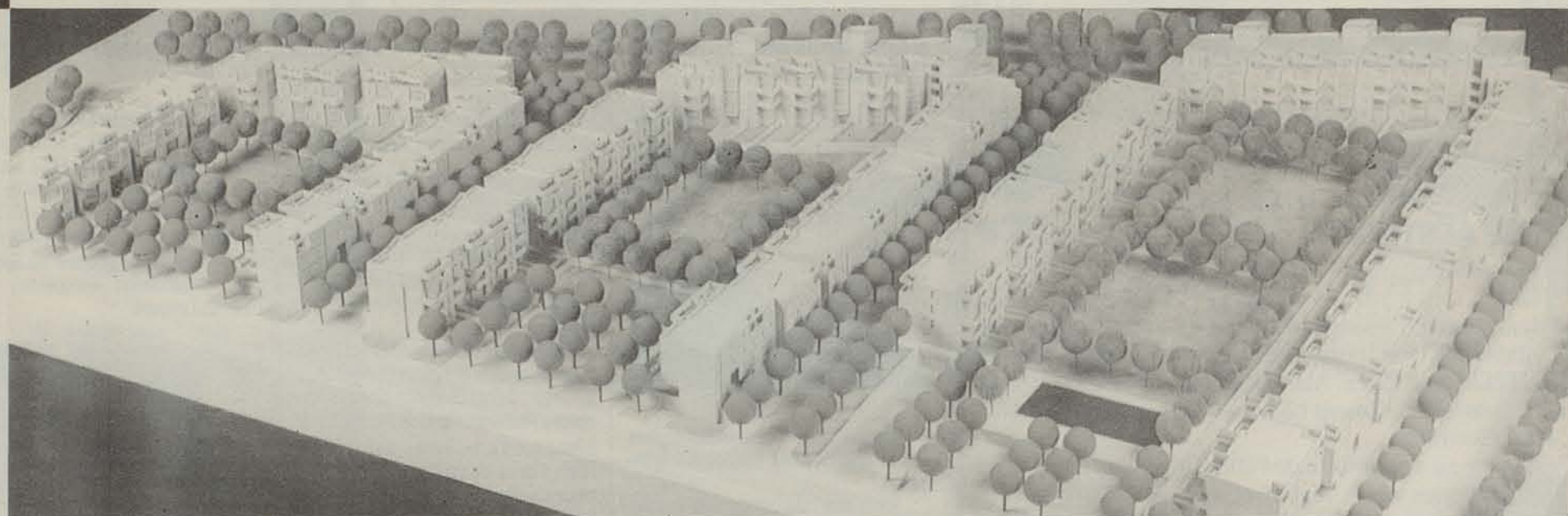
Au secrétariat, Mme Sabine Froment (Nancy) ; à la trésorerie, Serge Cochein (Nantes) et José Ribeiro da Fonte (San Carlos, à Lisbonne).

L'association comprend actuellement vingt-six adhérents, représentant treize pays : Allemagne, Belgique, Danemark, Espagne, France, Grande-Bretagne, Grèce, Irlande, Italie, Norvège, Pays-Bas, Portugal et Suisse. (Corresp.)

Le Monde - Vendredi 18 Août 1989

VASCONI A CHOISI MONTPELLIER

VASCONI - SUD
ARCHITECTURE
3 4 0 0 0
MONTPELLIER
6 7 6 0 4 4 9 1
FAX 67 66 18 40
TELEX 20 59 71



Le CORUM s'achève. Un hôtel 4 étoiles va l'étendre et le prolonger. Déjà les études s'engagent.

D'autres projets se profilent à Montpellier et sur la façade méditerranéenne.

La ZAC Blaise Pascal devient opérationnelle. Dès septembre, démarre la construction d'un ensemble de logements menés conjointement avec COPRA, PRAGMA et SMCI.

VASCONI a décidé de créer l'Agence VASCONI SUD (SARL).

Contacts :
Michel AUSTASIE,
François THOULOZE

M.M.B.T.P
TERRASSEMENT - V.R.D.
ASSAINISSEMENT
DEMOLITION
MAÇONNERIE GENERALE

Zone artisanale Los Carterades - Jacou - B.P. 13
34822 TEYRAN Cedex - ☎ 67 59 18 18

ALVAREZ FRERES
MENUISERIE
ESCALIERS
AGENCEMENTS

☎ 67.65.12.23
Espace commercial de
Fréjorgues - 34130 MAUGUIO

HABITER L'AIGUELONGUE
Montpellier

NOUVEAU Le charme d'un quartier préservé le Clos du Val Montferrand DU STUDIO AU 5 PIECES

Bureau de vente ouvert sur place
999, Avenue du Val de Montferrand - Face Palais des Sports
tous les jours de 14 h à 19 h
Sauf Dimanche ☎ 67.52.39.01

Cciter Location de voitures

Route de Carnon : 67.65.89.24
Route de Sète : 67.69.03.38
Aéroport Fréjorgues : 67.64.17.71

DAC SERVICES

DEPANNAGES URGENTS

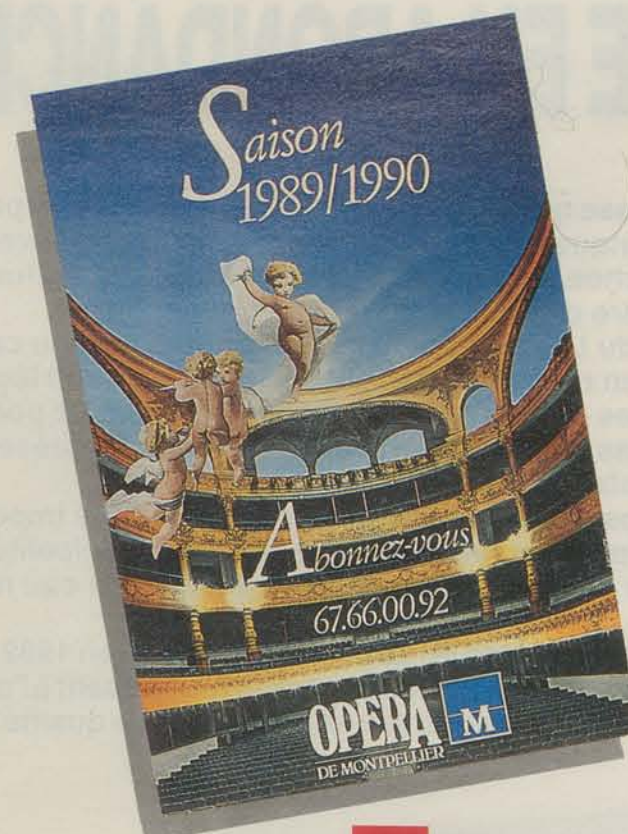
☎ PLOMBERIE	🔧 ELECTROMENAGER	💡 ELECTRICITE
🚰 SANITAIRE	🔑 SERRURERIE	🔥 CHAUFFAGE
❄️ CLIMATISATION	🔧 MENUISERIE	🏠 STORES
📡 ANTENNES	🔧 BOIS-ALU-PVC	🚪 VOLETS TOULANTS
📺 TELE/HI-FI	🔧 VITRERIE	🚪 OUVERTURE DE PORTES
	🏠 MAÇONNERIE	🔧 DEBOUCHAGE DE
	🏠 ISOLATION	🔧 CANALISATIONS
	🎨 PEINTURE	🔧 RECHERCHE DE FUITES
	🎨 REVETEMENTS	

Siège Social : 878, Chemin des Pierres Blanches - 34200 SETE
NUMERO VERT ☎ 05.25.30.30
Agences : PERPIGNAN - NARBONNE
BEZIERS - SETE
MONTPELLIER - NIMES

67.51.31.32

LA RENTREE DE L'OPERA

Les grandes lignes de la nouvelle saison de l'Opéra de Montpellier s'ordonneront comme lors des précédentes saisons : mise en valeur du répertoire ; défense de la musique du XXe siècle ; illustration du domaine baroque.



Direction musicale : Cyril Diederich.
Mise en scène : Gaston Benhaim.
Chorégraphie : Babeth Gordon.
Orchestre Philharmonique de Montpellier.
Chœurs de l'Opéra de Montpellier.

■ **LE LIVRE DE CHRISTOPHE COLOMB**
25, 26, 27 janvier à 20 h 45.
28 janvier à 17 h. Théâtre de Grammont
Texte de Paul Claudel (1927)
Musique de Darius Milhaud
Direction musicale : Luca Pfaff.
Mise en scène : Pierre Barrat.

■ **VOL DE NUIT**
L'HEURE ESPAGNOLE
30 mars et 3 avril à 20 h.
1er avril à 15 h.
VOL DE NUIT
Opéra en un acte de Luigi Dallapiccola tiré du roman d'Antoine Saint-Exupéry.
L'HEURE ESPAGNOLE
Comédie musicale en un acte de Maurice Ravel d'après la comédie de Maurice Etienne Legrand.

■ **MANON**
23, 28 février et 2 mars à 20 h.
25 février et 4 mars à 15 h.
Opéra traïque de Jules Massenet.

■ **PIMPINONE**
7 avril à 20 h. - 8 avril à 15 h.
Salle Molière
Opéra-bouffe de Georg Philipp Telemann.
Direction musicale : Vladimir Kojouharov.
Mise en scène : Jean-Marie Lehec, Daniel Romand.

■ **LA BELLE HELENE**
22, 23, 26, 27, 28 décembre à 20 h.
24 décembre à 15 h.
Opéra bouffe en trois actes de Jacques Offenbach.

Molière : 1622-1673
Marc-Antoine Charpentier : 1643-1704.
Mise en scène : Jean-Marie Villégier.
Direction musicale : William Christie.
Les Arts Florissants - Ris et Dancieries.

■ **I VESPRI SICILIANI**
11, 15, 17, 18 mai à 20 h.
13 et 20 mai à 15 h.
Drame en 5 actes de Giuseppe Verdi.
Direction musicale : Cyril Diederich
Mise en scène : Nicolas Joël.
Orchestre Philharmonique de Montpellier.

■ **TOSCA**
15, 19, 20, 22 juin à 20 h.
17 et 24 juin à 15 h.
Opéra en trois actes de Giacomo Puccini d'après la pièce de Victorien Sardou.
Direction musicale : Antonio Pappano.
Mise en scène : d'après Jean-Pierre Ponnelle.
Orchestre Philharmonique de Montpellier.

■ **CONCERT FINAL DE L'ATELIER JAMES BOWMAN**
12 mai 20 h 30. Salle Molière
■ **MARILYN HORNE**
31 mai 20 h 30. Opéra
■ **ROSINI Stabat Mater**
GOUNOD Messe de Sainte-Cécile
15 novembre 20 h 30. Cathédrale St-Pierre.
■ **BACH Passion selon St-Mathieu**
9 avril 20 h 30. Cathédrale St-Pierre.
■ **LAMBERT Leçons de Ténèbres**
11 avril 20 h 30. Notre-Dame des Tables.
■ **RENE JACOBS Contreténor**
26 avril 20 h 30. Salle Molière.

■ **PARALLELES**
■ **PINCHAS ZUCKERMAN** Violon
7 octobre 20 h 30. Opéra
■ **VICTOR ERESKO** Piano
17 novembre 20 h 30. Salle Molière.
■ **OCTUOR MEDITERRANEEN**
15 décembre 20 h 30. Salle Molière.
■ **TATIANA NIKOLAEVA** Piano
24 janvier 20 h 30. Salle Molière.
■ **ANTHONY ROLFE JOHNSON** Ténor
10 février 20 h 30. Salle Molière.
■ **DALE DUESING** Baryton
ANTONIO PAPPANO Piano
22 mars 20 h 30. Salle Molière.
■ **QUATUOR ARTIS DE VIENNE**
31 mars 20 h 30. Salle Molière.
■ **SYLVIA MARCOVICI** Violon
PASCAL ROGE Piano
3 mai 20 h 30. Salle Molière

■ **DANSE**
■ **LE LAC DES CYGNES/BALLET DE LENINGRAD-THEATRE MALY**
Théâtre Maly
20 et 21 octobre 20 h 30. Opéra.
■ **L'AN 1/RED NOTES, DEGROAT**
5 décembre 20 h 30. Opéra.
■ **L'ANNEE DERNIERE A MAUGUERIEC...**
LA PTITE COMPAGNIE, HERVE GIL
14 novembre 20 h 30. Théâtre Iséion
■ **LES MARCHANDS**
LES BATTISSEURS/LARRIEU
23 janvier 20 h 30. Opéra.
■ **UN IMPRUDENT BONHEUR/BOUVIER, OBADIA**
6 février 20 h 30. Théâtre de Grammont
■ **NESSUNO O TUTTI...TUERLINGS**
7 mars 20 h 30. Opéra.
■ **BOLERO - L'ENFANT ET LES SORTILÈGES/MARIN-BRUMACHON**
10 avril 20 h 30. Opéra.
■ **MEUBLE SOMMAIREMENT/COMPAGNIE BAGOUET**
23 mai 20 h 30. Opéra.

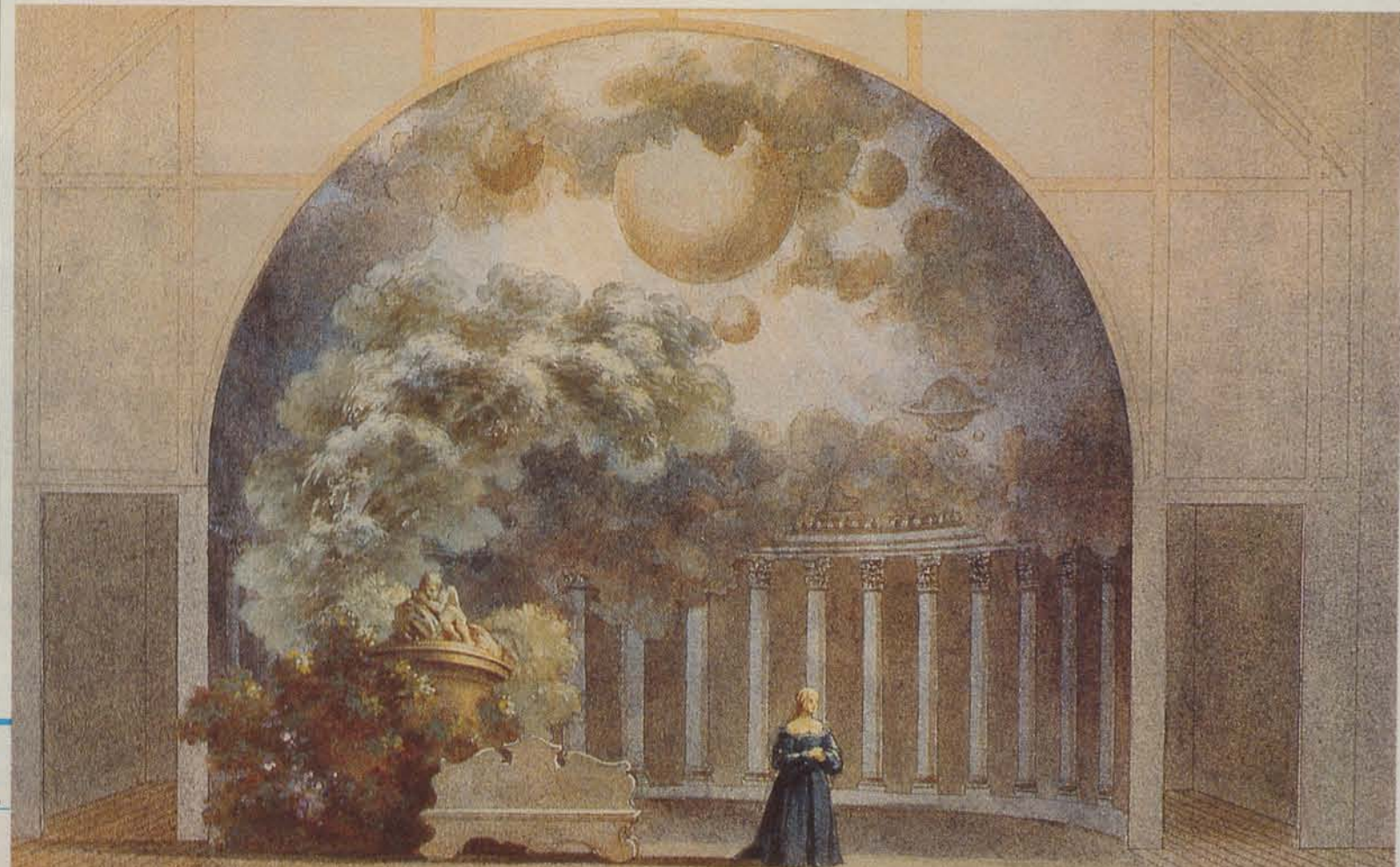
LYRIQUE

■ **PARSIFAL**
3, 7, 9 novembre à 20 h 30 - 5 novembre à 17 h.
Acte III
Drame sacré en 3 actes de Richard Wagner.
Direction musicale : Cyril Diederich.
Mise en scène : Guy Coutance.
Orchestre Philharmonique de Montpellier.
Chœurs et chœurs supplémentaires de l'Opéra de Montpellier.

■ **L'INCORONAZIONE DI POPPEA**
28, 30 novembre, 1er décembre à 20 h.
3 décembre à 15 h.
Opéra en un prologue et trois actes de Claudio Monteverdi.
Direction musicale : René Jacobs.
Mise en scène : Gilbert Deflo.
Orchestre baroque de l'Opéra de Montpellier.

■ **LES HUGUENOTS**
UN DISQUE POUR LES FETES DE FIN D'ANNEE

La saison du Centenaire s'ouvrait le 1er octobre 1988 par une représentation concertante des Huguenots de Giacomo Meyerbeer, sous la direction de Cyril Diederich avec, pour les rôles principaux, Françoise Pollet, Ghislaine Raffanel, Danielle Borst, Richard Leech, Gilles Cachemaille, Boris Martinovic, Nicolas Ghiuselev, les Chœurs de l'Opéra de Montpellier et l'Orchestre Philharmonique de Montpellier.
L'enregistrement, fait à cette occasion par Erato et Radio-France, paraîtra pour les fêtes de fin d'année. Une souscription sera ouverte, dont les spectateurs de l'Opéra de Montpellier seront informés prochainement.



L'Incoronazione di Poppéa. Des décors et des costumes signés William Orlandi. Les 28, 30 Novembre, 1er et 3 Décembre.

DE L'EAU PURE EN ABONDANCE



Malgré l'exceptionnelle sécheresse qui sévit depuis quelques mois, Montpellier, la ville aux 100 fontaines ne manque pas d'eau. Les montpelliérains peuvent sans inquiétude prendre des douches, arroser leur jardin et laver leur voiture. Les restrictions ne sont pas à l'ordre du jour.

L'énorme réserve de la source du Lez, cachée dans les profondeurs du calcaire est loin d'être épuisée. Tout en respectant la DUP de 1981 et le débit légal autorisé, il reste encore 22 semaines de réserve. Par ailleurs, la station de pompage de Richter, branchée sur le Bas Rhône, apporte un complément représentant 2 à 3 % de la consommation totale de la ville.

Pourtant il n'y a pas si longtemps, les étés secs se soldaient par une importante pénurie d'eau entraînant coupures et rationnement. Mais la municipalité a su faire preuve d'imagination pour pourvoir aux nouveaux besoins en eau nécessités par sa croissance.

L'usine de pompage des eaux souterraines du Lez mise en service en 1982 et complétée par l'usine de clarification des eaux François Arago fournissent à l'agglomération montpelliéraine en permanence une eau abondante et de qualité irréprochable.



Sous ce bâtiment modeste se cache une usine pilote souterraine unique en Europe.



Les installations de pompage de la source du Lez permettent de prélever dans la nappe souterraine un débit de 2 000 l. par seconde. Ernest Granier, adjoint au maire délégué aux travaux, visite régulièrement les installations pour s'assurer de leur efficacité.



Pour régler le problème d'eau trouble apparaissant périodiquement à la suite de violents orages ou lors de rabattements importants de la nappe en période de sécheresse, la ville a construit une usine de clarification des eaux, François Arago. Avec Montpellier, une vingtaine de communes bénéficient de cet équipement ultra performant.