

# Montpellier

Notre ville

N° 133 JUILLET/AOUT 1990

M

JOURNAL D'INFORMATION MUNICIPALE

SUPPLEMENT

**"LIVRE D'OR  
DU FOOTBALL  
MONTPELLIERAIN  
1989-1990"  
(Championnat  
et coupe)**

**"MONTPELLIER  
MEDITERRANEE"**

Bientôt, peut-être  
un nouveau nom  
pour l'aéroport?

**COMME  
LE SOUHAITE  
LA VILLE DE  
MONTPELLIER**

MONTPELLIER  
EUROCITE





# Vous aimez les belles résidences ? Pragma aime les grands architectes.



LES PALATINES	FONTAINE AUX ROSES	LE DOMAINE DE FLORENCE	GRAND PLACE D'ARAGON	LE SAINT JAMES
Architecte : <b>BERNARD HAON</b> 2 pièces - 3 pièces duplex - A lattes, entre mer et ville - Patio, jardin, terrasse, garage, piscine 67.64.23.18	Architecte : <b>JEAN-CLAUDE VENTALON</b> Du studio au 4 pièces - Dans le nouveau village de Celleneuve - Une jolie résidence que vous aimerez 67.45.13.71	Architecte : <b>CLAUDE VASCONI</b> Du studio au 5 pièces duplex - Face IBM - Appartements d'une conception nouvelle - Piscine 67.64.58.52	Architecte : <b>FRANÇOIS COSTE</b> Du 2 pièces au 4 pièces/commerces - En plein cœur de Lattes - Avec commerces 67.79.90.79	Architecte : <b>FRANÇOIS FONTES</b> Du 2 pièces au 4 pièces - Face au parc du petit séminaire - A 50 m de tous commerces de Celleneuve 67.40.32.22

PRAGMA 1500 avenue de la Pompignane - 34000 Montpellier - Tél : 67.79.90.79 - Fax : 67.72.68.28.

## BEUGNET CONFORTE SA POSITION REGIONALE AVEC UN PROJET D'ENTREPRISE

Fondé sur le souci de qualité et l'esprit de solidarité

L'entreprise BEUGNET, créée en 1871, leader français du secteur Chaussées Autoroutières, est implantée en Languedoc-Roussillon depuis plus de sept ans. Début 89, décision est prise de développer les activités de son agence régionale de Montpellier, basée sur un projet d'entreprise fort, une politique active de formation, un esprit de solidarité concrétisé par la participation et l'intéressement des salariés. Dans le but d'offrir une qualité et des services toujours plus performants.

Première entreprise familiale dans les Travaux Publics en France, BEUGNET s'est donné, en conservant sa totale indépendance financière, la liberté de décider seule des moyens et des investissements propres à favoriser un développement constant et équilibré. La volonté de la direction : créer et développer une direction régionale sur le Languedoc-Roussillon (qui couvre également la région P.A.C.A.), va de pair avec le dynamisme, l'efficacité d'une agence à caractère régional. Son but : au-delà des travaux autoroutiers, travailler avec les collectivités locales, réaliser des travaux sur routes nationales, des travaux privés ou pour des sociétés d'économie mixte. D'où la mise en place simultanée d'une politique active de recrutement pour constituer une équipe jeune, performante, dynamique, enthousiaste ; et d'une politique commerciale à la fois sage et audacieuse.

Une tradition de qualité et de service.

L'agence régionale LR réalise actuellement plusieurs chantiers : travaux d'enrobage sur les routes nationales, travaux sur routes départementales, enduits superficiels, travaux d'entretien. Et avec la Ville de Montpellier : Travaux de réfection de tranchées.

Cette politique résolue et progressive a permis de tenir les objectifs fixés dans un souci de qualité de réalisation technique et de services auprès de nos clients et usagers, fidèles en cela à la tradition de l'entreprise et dans le respect de l'esprit de son projet d'en-

treprise. Ce projet a été adopté par le personnel début 90 en présence du Ministre de l'Équipement, M. Delebarre. Dans ce cadre, BEUGNET poursuit sa politique de formation continue organisée depuis plusieurs années, avec un budget 3 fois supérieurs aux obligations légales. A la participation, s'ajoute maintenant l'intéressement du personnel pour lequel la SIE distribue le quart de ses bénéfices. Cette continuité dans la stratégie axée sur le réinvestissement permanent en formation, achat de matériel, recrutement et politique salariale, permet à BEUGNET et sa Direction Régionale LR de dire qu'elle peut compter sur la compétence et la motivation de ses hommes et de ses femmes ; garantir à ses clients une qualité constante, dans le respect de l'environnement.

**BEUGNET**



Direction Régionale LR - M. Gaillon  
4775, rue de la Jeune Parque - Z.I. - 34070 MONTPELLIER  
Téléphone : 67 27 33 13 - Télécopie : 67 27 38 58



bureau d'études  
pour l'urbanisme et l'équipement  
de la région méditerranéenne

**BETEREM**

INFRASTRUCTURE  
BATIMENT T.C.E. - URBANISME  
ETUDES ECONOMIQUES  
PILOTAGE - COORDINATION

2595, boulevard Paul-Valéry  
B. Postale 55102 - 34072 Montpellier cedex 3  
☎ 67 42 66 00

**SOLEG**

**SOCIETE LANGUEDOCIENNE  
D'ENTREPRISE GENERALE**

Entreprise de bâtiment et travaux publics

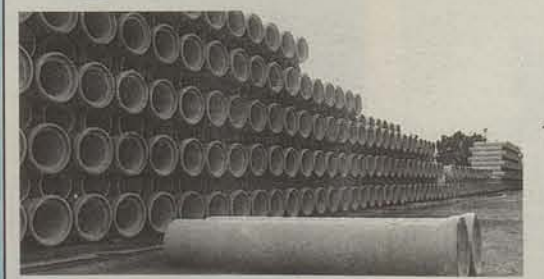
Siège social

Route de Lodève - B.P. 42  
34990 JUVIGNAC

☎ 67 45 46 47 - Télécopie : 67 40 20 20



CANALISATIONS  
PRODUITS  
DE VOIRIE  
ET TOUS  
PRODUITS BETON  
TRAVAUX-ETUDES :  
CANALISATIONS  
VRD-GENIE CIVIL



société des tuyaux bonna  
région Languedoc-Roussillon  
BP 53 - RN 113 - 34740 Vendargues  
☎ 67 70 21 30 - télex : 490 821

## Si tout le monde avait les mêmes besoins... nous n'aurions pas inventé CHRISTALYS

RESIDENCE STANDING DU 2 AU 6 PIECES



À surface 91 m<sup>2</sup>  
à partir de  
710 000 F

Montpellier en panoramique :  
**CHRISTALYS**

UNIQUE A MONTPELLIER.  
CHRISTALYS introduit un nouveau  
concept d'habitat et rivalise d'ingé-  
niosité dans l'agencement de ses inté-  
rieurs.

Le principe repose sur une large baie  
vitrée derrière laquelle la terrasse et le  
séjour ne forment qu'une seule et  
même pièce. Ainsi par la simple mani-  
pulation de cette baie vitrée, vous  
bénéficiez soit d'une terrasse spa-

UNE REALISATION



ciuse généralement ensoleillée,  
fort appréciée dans notre région,  
soit d'un immense séjour offrant un  
maximum d'espace.

De cette façon vous modulez l'agen-  
cement de votre intérieur comme  
vous le souhaitez, vous optimisez la  
surface de votre appartement et sur-  
tout vous améliorez votre confort de  
vie. CHRISTALYS, l'harmonie des  
espaces.

34100 MONTPELLIER  
2312, bd Paul-Valéry  
Tél. 67.42.59.55

Parc Club du Millénaire - Bât. 4 - Montpellier  
1025, rue Henri Becquerel - ☎ 67 64 15 58

# UNE PRIORITE, LA SANTE DES MONTPELLIERAINS

Plus que jamais, Montpellier fait de la santé de ses citoyens une priorité municipale. L'Organisation Mondiale de la Santé, l'O.M.S., sise à Genève, a déjà retenu il y a trois ans notre ville avec celle de Rennes parmi les deux villes françaises faisant partie du réseau européen des Villes-Santé. Ces villes sont retenues à l'échelle internationale sur différents critères visant à privilégier tant la prévention que les soins en matière de santé. Depuis, sous l'impulsion d'Hélène Colas, Maire-Adjoint, et du Professeur Jean-Louis Lamarque, Conseiller spécial auprès du Maire pour le pôle Euromédecine, la Ville joue un rôle important dans ce réseau. Elle accueillera ainsi à l'automne au Corum le réseau francophone des Villes-Santé de l'O.M.S. : Europe - Afrique et Amérique du Nord.



La ville solidaire : le portage de repas à domicile.

Si Montpellier dispose d'un des meilleurs réseaux de praticiens médicaux et paramédicaux de France, auxquels il faut rendre hommage, la médecine de pointe passe souvent par la recherche médicale, les Facultés de Médecine, de Pharmacie et d'Odontologie et par le réseau hospitalier. En ce domaine, la recherche médicale à Montpellier, grâce à l'I.N.S.E.R.M., au C.N.R.S. et aux Laboratoires universitaires et privés, est devenue l'une des plus importantes en France, au coude à coude avec Toulouse et Aix-Marseille, derrière Paris et Lyon.

D'ici 1992, la ville disposera d'un réseau d'hôpitaux presque entièrement mis à neuf. Depuis vingt ans se sont succédées les constructions du Centre Gui de Chauliac, de Val d'aurelle, du Centre André Benech et de l'Hôpital Lapeyronie. Les réhabilitations de l'Hôpital Saint-Eloi et de l'Hôpital de la Colombière sont largement entamées pour s'achever dans les trois à quatre ans qui viennent. Enfin, le nouvel Hôpital Arnaud de Ville-neuve, du nom de l'un des grands méde-



Gros succès pour le début de la Campagne de dépistage du cancer du sein.

cins de Montpellier au Moyen-Age, de notoriété européenne, ouvrira ses portes courant 1992. Il regroupera la Maternité, actuellement avenue du Professeur Grasset, sous le nom de Maison de l'Enfant, et les Services de Pneumologie et de Cardiologie. Ce nouvel hôpital de quelques centaines de lits, ouvert moins de cinq ans après celui de Lapeyronie, concrétisera le fait qu'en 25 ans, Montpellier, situation unique en France, s'est dotée d'un réseau hospitalier neuf ou totalement rénové. Cela n'a de sens que dans l'intérêt des malades. La prévention ajoute à cet intérêt.

Il n'est pas possible d'examiner toutes les expériences qui fleurissent à Montpellier. Citons seulement pour mémoire, dans ce rôle de pointe que joue notre Ville au niveau national en matière de prévention, l'action du Professeur Henri Pujol à l'Espérance Epidaure pour le cancer, et l'expérience menée en matière de prévention du cancer du sein par le Professeur Jean-Louis Lamarque et l'I.M.I.M. (Institut Montpellierain d'Imagerie Médicale). Nous avons décrit cette expérience dans

l'éditorial du précédent numéro de "Montpellier Notre Ville".

Dernier volet important de l'action pour la santé et la solidarité, celle du Centre Communal d'Aide Sociale, animé par le Sénateur André Vézinhel, Président du C.C.A.S. et par M. Cougnenc et Mme Delmas, respectivement Directeur et Directeur Adjoint de ce centre. Maintien à domicile, télé-alarme, clubs du 3ème âge, maisons de retraite, portage des repas à domicile, rénovation des appartements anciens, sont autant d'aspects d'une politique de solidarité intra-communale qui a vu multiplier par plus de 10 les subventions de la Ville au C.C.A.S. ces quinze dernières années.

Plus que jamais Montpellier Eurocité, Montpellier Technopole se veut une ville de chaleur, de solidarité. La santé pour tous est la marque d'une société fraternelle.

Georges FRECHE,  
Député-Maire  
de la Ville de Montpellier

L'hôpital Arnaud de Villeneuve. En 1992, Montpellier disposera d'un réseau d'hôpitaux remis à neuf.







### CARROSSERIE L'HERANDE

CHASSIS POIDS LOURDS  
67 27 64 41

Courant Mai, deux cents invités ont levé leurs verres à la santé de la CARROSSERIE L'HERANDE qui inaugurerait officiellement son atelier du Parc d'activités Marcel Dassault. Tout nouveau et particulièrement remarqué un ensemble JOSAM pour le redressage des poids lourds et le réglage des trains :  
- Banc de redressage chassis  
- Banc de redressage cabine  
- Système de mesure et de contrôle au laser.

ZAC Devès d'Empène - Parc d'activités Marcel Dassault  
34430 SAINT-JEAN-DE-VEDAS

CHAUFFAGE : dépannage, installation, contrat d'entretien, chaudière :  
Fuel • Gaz • Pompe à chaleur • Solaire • Climatisation  
PLOMBERIE : sanitaire, zinguerie :  
Pose anti-tartre • Adoucisseur



## JACQUES LYRON

Les Aiguères Basses - 171, rue de la Géode - 34000 MONTPELLIER

## Albert COOPMAN

- \* Plomberie - Chauffage - Climatisation
- \* Piscine - Irrigation
- \* Travaux d'entretien - Chauffage et Plomberie

Chemin des Combes - SOUVIGNARGUES  
30250 SOMMIERES

66 80 09 09

## A l'écoute de vos exigences DEMEVAN - DEMENAGEMENTS

à votre disposition  
Transports - Meubles neufs - Garde meubles  
Dépôts - Groupage routiers sur toute la France  
Personnels spécialisés et compétents  
Tél. 67 70 72 55 - Z.-I. Vendargues 34740



## Foracentre Méditerranée Montpellier

Démolitions  
Eclatements hydrauliques  
Découpe et perçage du Béton  
Armé par la technique du diamant

21, rue de l'Etang  
34470 Pérols

67 50 25 00  
FAX: 67 50 24 00

## REYNAUD MONTPELLIER S.A. RM

MENUISERIE - CHARPENTES  
BOIS - ISOLATION - MATERIAUX  
DE CONSTRUCTION

325, route de Nîmes  
B.P. 14 - 34920 LE CRÈS

Tél. 67 70 39 30  
Télex 480 291  
Télécopie 67 87 09 92



Médecine - Chirurgie - Obstétrique

consultez l'Annuaire Electronique

25, rue de Clémentville - MONTPELLIER  
Tél. : 67.92.85.54

**TERRAINS GUIRAUDON A BATIR**

• ST JEAN DE VEDAS * Les Hauts de la Fontaine * Lots de 300 à 661 m <sup>2</sup> à partir de 219 000 F	ET	• MONTFERRIER SUR LEZ * Les Cardonilles * Lots de 800 à 913 m <sup>2</sup> à partir de 370 000 F
• PRADES LE LEZ à partir de 230 000 F		• MIREVAL à partir de 199 000 F
• VENDARGUES à partir de 145 000 F		• TEYRAN à partir de 249 000 F
• MAUGUIO à partir de 249 000 F		• SAUSSAN à partir de 179 000 F

etc, etc, etc.  
Tél. : 67 92 27 34 - Fax : 67 58 17 69  
8, bd Victor Hugo - 34000 MONTPELLIER

**LES RELAIS BLEUS ANTIGONE**

Hôtels ★★ Restaurants  
890, Av. Jean Mermoz - Antigone  
34000 MONTPELLIER  
Tél. : 67.64.88.50 - Fax: 67.64.04.15

**RÉNOVATION RESTAURATION ÉHABILITATION**

Jacques BRÈS  
5, rue Albert-Arnaud  
34500 BÉZIERS  
67 30 73 99

**NOUVEAU PROGRAMME QUARTIER DES ARCHIVES**

PETITE RESIDENCE DE PRESTIGE  
**le RAVEL**  
DANS UN PARC PRIVE  
**DU STUDIO AU 5 PIECES**  
Bureau de vente ouvert sur place 6, Av. de Castelnau 34000 Montpellier  
Tél. 67.72.53.92

Monsiegn Promotion réalisation - commercialisation GIP

MATÉRIEL ET FOURNITURES POUR IMPRIMERIES  
**J. VERDET**  
REPRO SERVICE

Route de Castres - Lasbordes, 31130 BALMA  
Tél. 61 24 41 99  
Télex : repro 330 069 F - Télécopieur : 61 24 49 58

Agence : Rue du Caducée - Parc EuroMédecine  
34090 MONTPELLIER  
Tél. 67 61 03 30 - Télécopieur : 67 54 16 57

Le plus ancien parfum d'Europe  
**PARFUM D'AUJOURD'HUI**  
G. DE GUIDAIS  
MONTPELLIER

**LA PECHERE**  
POUR MIEUX VOUS SERVIR  
Arrivée journalier de SETE  
Rayon plats cuisinés  
coquillages - crustacés  
Vivier Langouste - Homards  
Particuliers et Collectivités  
Ouvert le dimanche matin  
Parking SALENGRO  
30, Fg Figuerolles Montpellier  
Tél. 67 92 54 18

**Agences n°1**

1, rue Baudin (Place de la Comédie) 34000 Montpellier 67.92.05.83	496, quai Georges Pompidou 34280 La Grande Motte 67.56.71.86
---	--

GESTION & TRANSACTIONS IMMOBILIERES  
BARKATE ET MARTE S.A.

**L'ACTIVITE IMMOBILIERE** Montpellier et sa région

**TOUT L'IMMOBILIER dans L'Hérault**

- LE MARCHÉ DE LA REVENTE
- APPARTEMENTS NEUFS
- TERRAINS A BATIR
- VILLAS EN CONSTRUCTION

## MONTPELLIER NOTRE VILLE

### Une modification de la Zac d'Antigone pour la création d'un Centre International d'Affaires

Avec l'achèvement du chantier de l'esplanade de l'Europe et la livraison des restaurants du Port Juvénal situés en bordure du Lez, le long de l'avenue du Pirée, l'aboutissement Est de l'axe de la Zac d'Antigone prend aujourd'hui la forme d'un site prestigieux pour marquer la rencontre du centre ville avec le Lez.

Il restait encore à assurer la jonction entre cette partie de la Zac d'Antigone et l'îlot dont les constructions sont également en voie d'achèvement autour de la future place de Thessalie, derrière la Maison du Travail.

Or, bien plus qu'un simple élément de liaison, la Ville a souhaité que soit implanté sur cet îlot central de la Zac d'Antigone, délimité par le boulevard de l'aéroport international, l'avenue du centre international d'affaires, l'avenue Jacques Cartier et la rue de l'Acropole, un équipement clef du positionnement de Montpellier sur la scène internationale du monde des affaires.

C'est l'objet du futur centre international d'affaires annoncé par un grand panneau d'information implanté sur le terrain qui est destiné à doter Montpellier d'un nouvel outil économique de tout premier ordre avec le Corum et le futur centre directionnel régional prévu près de l'échangeur Montpellier Est sur l'autoroute A9.

Son programme comprendra en effet notamment des surfaces de bureaux et des services aux entreprises dont une partie, destinée à favoriser les actions vers l'exportation, est en cours d'agrément par l'association internationale des "World trade center" dont le siège est à New York, des hôtels de standing de 130 à 150 chambres et des commerces à destination du centre mais aussi des habitants du quartier.

Il accueillera également un grand parking d'un millier de places environ en sous-sol qui accroîtra la capacité de stationnement du centre ville.

La situation du centre international d'affaires au coeur de la Zac d'Antigone est déterminante : il sera à la fois en centre ville, d'accès facile par la route, l'air et le fer (notamment le TGV) et par les transports en commun.

Les premières études de faisabilité économique, fonctionnelle et architecturale de cette opération engagée par la SERM, le Taller de Architecture R. Boffill, et plusieurs partenaires privés intéressés par le projet, concluent à la nécessité de modifier le plan et le règlement de la Zac d'Antigone.

Vu l'importance de ce projet pour le renforcement de l'attractivité économique du District de Montpellier, il est apparu nécessaire à la Ville d'engager une 5<sup>e</sup> modification de la Zac d'Antigone.

Celle-ci sera complétée par des adaptations ponctuelles des documents réglementaires actuels pour permettre de mieux répondre aux exigences de qualité architecturale et urbanistique qui président à la réalisation de cette Zac, notamment dans les secteurs qui restent à construire de part et d'autre de l'Hôtel de Région en rive gauche du Lez.

Le projet de création puis de réalisation de cette 5<sup>e</sup> modification de Zac devrait aboutir avant la fin de l'année.

### L'Etoile Bleue représente Montpellier au Québec...

Les organisateurs du 61<sup>e</sup> Festival des Harmonies du Québec qui regroupe plus de 80 formations et 6 000 musiciens, avaient cette année choisi comme invité d'honneur la Batterie Fanfare L'Etoile Bleue de Montpellier, présidée par Michel Barascud. Successivement les Villes de Montréal, Québec, Sherbrooke et Coaticook ont pu apprécier l'excellente tenue de nos musiciens et la qualité de l'exécution du programme musical dirigé par M. Fabrice Taradella, Chef de Musique.

Nous avons noté la participation active et le travail pédagogique de Monsieur Robert Goutte, ancien tambour-major de l'Armée de l'Air, fondateur de la Fédération des Batteries-Fanfaires et compositeur de nombreuses pièces jouées pendant cette tournée.

Deux temps forts : un concert à Québec, ville capitale, en concurrence amicale avec l'Harmonie du Collège Jean de Prébeuf et la production à Sherbrooke, siège du Festival, devant un public connaisseur, jeune et enthousiaste pour un genre de musique peu connu dans ce milieu universitaire.



De gauche à droite : Roger Igouninc, adjoint au Maire, Michel Barascud, Président de l'Etoile bleue, la Mascotte et Fabrice Taradella, chef de musique.

Accompagnant l'Etoile Bleue, représentant de la Municipalité qui a permis le voyage, je dois remercier les Associations France-Québec et Québec-France qui ont favorisé déplacements et accueil dans les familles, et à féliciter Michel Barascud, les dirigeants et tous les membres de cette sympathique formation montpelliéraine pour la réussite de leur mission d'Ambassadeurs de Montpellier chez nos cousins Québécois.

Roger IGOUNINC  
Maire-Adjoint délégué  
aux animations et fêtes de quartier

santé

# HOPITAL TROIS ETOILES

## UN ENTRETIEN AVEC GUY VERGNES, DIRECTEUR GENERAL DU CHR



Guy Vergnes, le nouveau directeur général du CHRU de Montpellier se définit lui-même comme un homme tenace. On devine que derrière l'homme, parfaitement courtois, se cache une volonté de fer. Et c'est avec rigueur et obstination qu'il poursuit son objectif : donner les meilleures chances de soin aux Montpelliérains en leur assurant des conditions "d'hôtellerie" parfaites.

M. Vergnes, vous êtes le nouveau directeur général du CHRU de Montpellier, qu'est-ce qui vous paraît le plus important dans la mission qui vous est confiée ?

En tant que directeur général du CHR, je revendique le droit d'être le représentant des usagers. Le CHR doit être avant tout au service du public. Je suis très sensible aux plaintes formulées par les patients, les familles. Et quand une plainte est justifiée, je me sens directement responsable !

8 ans la direction générale du CHU de Nice. J'y avais une situation difficile et j'ai vraiment été à bonne école. Mais je ne veux pas transposer mon expérience. Je veux voir - j'insiste ! - concrètement comment fonctionnent les services, pour apporter, le cas échéant, des améliorations.

D'ores et déjà, en fonction des priorités que j'ai définies, j'essaie d'adapter l'outil à ma main. Cela se traduit par des aménagements de l'organigramme de la direction générale et des directions fonction-

nelles. Avec un seul but : l'efficacité. Ainsi j'ai créé, à côté de la division médicale, une division hôtelière afin de régler tous les problèmes d'intendance dans les hôpitaux. Cet organigramme est détaillé et nominatif. A chaque problème correspond un responsable que tout le monde doit pouvoir contacter. Les surveillants-chefs et les surveillantes qui sont les plus proches des malades dans les services, sauront ainsi à qui s'adresser pour poser leurs questions.

Avez-vous déjà pu prendre connaissance de certains dossiers ?

Oui, j'ai dû prendre en main les dossiers les plus urgents qui ne pouvaient pas attendre : l'hôpital Arnaud de Villeneuve dont l'ouverture est prévue en 1991. Il faut que tout soit prêt et sans surcoût. C'est un dossier que j'ai dû investir immédiatement pour procéder aux inévitables réajustements nécessaires. Cette ouverture est liée au plan de restructuration du CHR. Même chose pour l'humanisation de St-Eloi et la fermeture de St-Charles prévue en 91. Pour fermer St-Charles, il faut bien régler le problème de l'hôpital général et des personnes âgées.

Une dernière question, un peu plus personnelle, qui s'adresse au nouvel habitant : comment percevez-vous la ville de Montpellier ?

Je pensais bien la connaître. J'y ai fait mes études et mes parents y vivent. J'ai donc suivi de loin en loin, à travers les médias et mes visites éclairées, l'évolution de la ville. Mais je réalise seulement maintenant que j'y vis réellement, le changement phénoménal qui s'est opéré depuis quelques années. Le Montpellier d'aujourd'hui n'a rien à voir avec le Montpellier d'hier. Les transformations très importantes sont très positives.

**Cérémonie d'accueil de Guy Vergnes le nouveau directeur de l'hôpital en présence de Georges Frêche Député-Maire et Président du CHR, et André Vézinhel Sénateur, Conseiller Municipal.**

**Un dossier urgent : l'ouverture de l'hôpital Arnaud de Villeneuve prévue en 1991.**



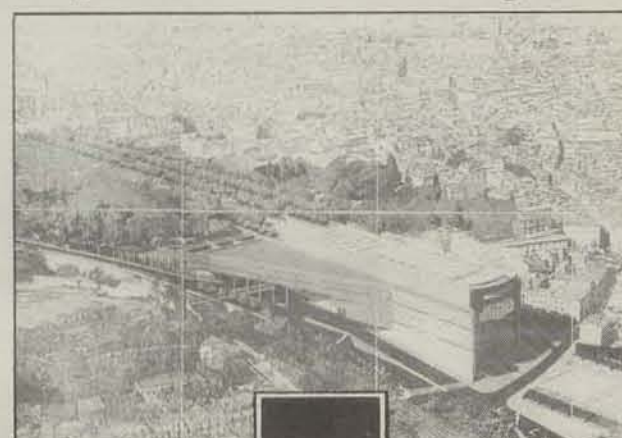


**Cciter**

Location de voitures

Route de Carnon : 67.65.89.24  
Route de Sète : 67.69.03.38  
Aéroport Fréjorgues : 67.64.17.71**UNE ENTREPRISE AU SERVICE DE SA VILLE**  
Bâtiment et Travaux publics

MERIDIONALE

Méridionale de travaux  
Immeuble Atalante  
Z.A.C. d'Antigone  
rue d'Athènes - B.P. 1187  
34011 Montpellier cedex 01  
67.64.44.40**Le Corum :**  
un cadre exceptionnel  
pour le développement  
économique de  
Montpellier et sa région.12, Place du Nombre d'Or - Antigone - BP 9033 - 34041 Montpellier Cédex  
Tél. : 67.65.79.90**COPRA**  
dans MontpellierPORT JUVENAL  
**LE TRIEME**  
DU 2 AU 4 PIECESCELLENEUVE  
**LA FONTAINE  
AUX MOINES**  
3 ET 4 PIECESANTIGONE  
**ARPEGES**  
DU STUDIO AU 5 PIECESQUARTIER NORD  
**LE CADE**  
1 ET 2 PIECES

67.64.68.64

COPRA

L'ART DE CONSTRUIRE SA REGION  
Les Portes d'Agora - 115, rue Léon Blum - 34000 MontpellierDevenez propriétaire  
sans apport personnel  
Plus de 600 appartements et de 100 villas  
à Montpellier et aux alentours  
DUBOIS-IMMOBILIER  
67 58 16 47 (face à INTERMARCHÉ)  
36 av. G. Clémenceau - 34000 MontpellierProgrammes actuels  
à La Grande Motte,  
autour du terrain de golf  
et à Montpellier,  
quartier Blaise Pascal  
350, avenue des Etats  
du Languedoc  
34000 MONTPELLIER  
☎ 67 64 10 10**R. GUEBINIAN**  
« Les Cévennes » Bât N  
Avenue Louis-Ravas  
34100 MONTPELLIER  
Tél. : 67.41.20.20**Entreprise  
Construction  
Bâtiment**  
850, Bd de la Lironde  
34980 Saint-Clément-la-Rivière  
☎ 67.84.08.60 - 67.58.82.03**SAEG**

- construction métallique
- serrurerie ferronnerie
- charpente métallique
- clôture

Z.I - 17, rue de Lantissargues  
34000 MONTPELLIER

☎ 67920283

**CP**ROQUESTERRASSEMENTS - ROUTES  
CANALISATIONS - TRAVAUX URBAINS**Francis RUIZ**, Gérant

Tél. : 67 75 49 30

Z.A. ROUTE DE BEL AIR 34680 SAINT GEORGES D'ORQUES

MONTPELLIER NOTRE VILLE

**VOYAGE AU BOUT DE LA NUIT**

Vous voyez sans vous en apercevoir et moi je m'aperçois que je n'y vois plus ! Tel est le cri de désespoir lancé par Monique Roux, Présidente de l'Association "SOS Rétinite" fondée à Montpellier en 1986. Monique Roux mène une énorme bataille pour sensibiliser l'opinion publique, encourager la recherche, regrouper les connaissances de façon à lutter contre cette maladie trop longtemps discrète et qui fait des ravages.

40 000 cas de rétinopathie pigmentaire en France, soit l'équivalent de la ville de Sète.

La rétinopathie pigmentaire est une maladie de la rétine. C'est-à-dire de la membrane qui tapisse le fond de l'œil. Il s'agit d'une maladie grave, aboutissant presque toujours à la cécité.

Cette maladie est d'origine héréditaire la plupart du temps, c'est-à-dire que plusieurs membres d'une même famille peuvent être atteints et qu'une personne porteuse de rétinopathie pigmentaire peut éventuellement transmettre cette anomalie à sa descendance.

Souvent la maladie apparaît par les symptômes suivants : une mauvaise vision nocturne. Cette véritable cécité nocturne empêche tout déplacement dans la

pénombre sans l'aide d'une tierce personne. Le champ visuel se rétrécit. Cela se fait progressivement sur plusieurs années. Cela gêne considérablement les patients alors que leur acuité visuelle est encore chiffrable.

Il devient difficile de se déplacer dans des lieux inconnus, dans la rue, les enfants qui jouent au ras du sol, les voitures, les poteaux ne sont pas perçus par le patient, ou alors beaucoup trop tard.

L'acuité visuelle à son tour peut baisser ; elle le fait rapidement en un ou deux ans. A ce stade, on peut parler de cécité irréversible et totale. Si pour beaucoup l'acuité visuelle peut être bonne au départ, pour d'autres au handicap de la maladie se surajoutent les handicaps de la myopie, de la cataracte et même de la surdité.

Quel traitement ?

Aucun traitement n'a fait preuve jusqu'à présent de son efficacité à long terme. Des essais thérapeutiques sont toujours en cours. Le challenge étant de découvrir l'enzyme ou la chaîne enzymatique responsable de la maladie afin de trouver une thérapie spécifique qui aura plus d'effets positifs et moins d'effets secondaires.

Que faire pour lutter contre cette maladie ? Malgré le pronostic inéluctable de cécité, il ne faut pas baisser les bras.

"Voilà 150 ans que cette maladie est connue. Certes, cette maladie ne fait pas mourir... elle ne fait que nous faire crever de désespoir". Monique Roux est en rage mais se bat. En 1986, elle crée à Montpellier la première association sur la rétinopathie : "SOS Rétinite pigmentaire". Les buts de l'association sont clairs, simples. Nous voulons informer le plus largement possible sur la maladie ; les patients, mais aussi les médecins et les médias.

Nous devons soutenir et réconforter les malades, leur famille, vaincre l'isolement. Nous voulons aussi obstinément promouvoir la recherche. En près de cinq ans, Monique Roux a déjà fait avancer bien des choses. Elle a alerté les pouvoirs publics, demandant au ministère de la Santé de revoir les barèmes des handicaps visuels pour y inclure le champ visuel. Elle a mis en place un Comité Scientifique de Recherche de haut niveau et pluridisciplinaire réunissant tout à la fois des cliniciens, des chercheurs. Tous ces spécialistes travailleront en collaboration étroite avec M. le professeur Arnaud, responsable de

l'Ophthalmologie au CHU de Montpellier. Pour mieux coordonner tous ces efforts, Monique Roux a eu l'idée en mars 1989 de créer un Centre Européen d'Information et de Recherche sur les rétinopathies pigmentaires, dont le siège se situe à l'hôpital St-Éloi à Montpellier.

"Ce Centre Européen permettra de mettre en commun les différents efforts des pays européens mais aussi ceux des USA et du Canada, et de donner des moyens, en particulier financiers, aux équipes du Centre Européen d'Information Recherche Rétinopathie Pigmentaire à la hauteur de leur compétence et de leur motivation.

"Nous sommes aujourd'hui près de 40 000 malades, mais peut-être beaucoup plus près de 100 000 en France car aucun dépistage systématique n'est fait. Nous sommes 21 millions dans le monde. Nous espérons que demain l'espérance pourra naître pour les yeux éteints. Notre voyage au bout de la nuit peut s'arrêter peut-être pas demain, mais après demain. Il faut faire vite pour que ce soit possible.

Cela dépend de nous, de vous. Cela s'appelle solidarité et rime si bien avec fraternité."

La rétinopathie pigmentaire : un rétrécissement progressif et inexorable du champ visuel qui conduit à la cécité.

**SOS  
RETINITE  
PIGMENTAIRE**Mme Monique Roux  
Villa Provence  
Impasse de la Bauce  
Route de Vauguières  
34000 Montpellier  
CCP 3047 695  
Montpellier**21-24 novembre 1990  
1<sup>er</sup> Salon Européen de  
l'insertion sociale et  
professionnelle des  
personnes  
handicapées**

La ville de Montpellier dans le cadre du Corum, accueillera du 21 au 24 novembre prochain une des premières grandes manifestations de l'Europe sociale, à savoir le 1<sup>er</sup> Salon Européen de l'insertion sociale et professionnelle des personnes handicapées.

Cette manifestation réalisée à l'initiative de l'ANIDIP sera placée sous l'autorité de la Communauté Economique Européenne, de la ville de Montpellier, du Comité départemental de l'Hérault de l'APAJH. Elle réunira dans notre ville et pendant quatre jours les principales structures européennes qui accueillent des travailleurs et vendront les productions de ces personnes. D'autre part, un important colloque se tiendra également à côté de ce salon et fera le point de la situation des personnes handicapées dans le cadre du nouvel espace européen.

Le bureau de l'APAJH, Comité de l'Hérault, présidé, au centre, par M. Viala.

**L'ASSOCIATION POUR ADULTES ET JEUNES HANDICAPES**

L'APAJH, association laïque à but non lucratif, reconnue d'utilité publique en 1974, rassemble plus de 25 000 adhérents.

Plus de 20 000 personnes sont prises en charge par l'APAJH : enfants et adolescents ; adultes en structure de travail protégé ou en entreprise ordinaire ; personnes lourdement handicapées.

Par ailleurs l'APAJH gère environ 300 établissements et services spécialisés conçus pour répondre aux difficultés de certains enfants ou adultes plus ou moins lourdement handicapés. L'APAJH est présente dans toute la France grâce à ses 85 comités départementaux.

Le Comité départemental de l'Hérault

accueille plus de 500 adhérents concernés par les problèmes du handicap. Il a orienté son action essentiellement vers l'insertion professionnelle et sociale.

**Intégration scolaire**  
Dans plusieurs écoles primaires et maternelles de l'Hérault en collaboration avec les enseignants et les familles, l'APAJH a mis en place un service d'aide pour des enfants handicapés afin de favoriser leur intégration scolaire.

**Une structure originale : le Centre Henri Wallon**  
Créé à titre expérimental à Montpellier, le centre d'hébergement et de réinsertion sociale et professionnelle Henri Wallon

prend en charge aujourd'hui une centaine d'adultes. L'objectif est de rompre le processus d'assistance dans lequel se trouvent enfermées les personnes qui, du fait de leur caractère déviant, relèvent de soins psychiatriques.

**L'atelier St-Martin**  
Objectif : insérer des personnes handicapées ou en difficulté dans le milieu du travail.  
Cette entreprise dynamique, installée à Montpellier, fabrique et commercialise des produits de qualité : maroquinerie, chaussures, articles de sécurité.  
Les 15 personnes accueillies pendant 18 mois se répartissent entre la fabrication,

la vente sur les marchés, la vente en magasin.

**Service de tutelle**  
L'APAJH participe depuis octobre 1988 aux fonctions de tutelle d'Etat. Dans ce cadre, elle assure une mission de représentation, d'assistance, et de conseil auprès des personnes confiées par le juge de tutelle.

APAJH : 3, rue des Catalpas  
Cité St-Martin  
34000 Montpellier  
Tél. : 67 58 27 40





Inauguration du rond-point "Appel du 18 juin 1940"

Carrefour de l'enfance : la grande fête des jeunes montpelliérains.



Accueil par le Député-Maire Georges Frèche du nouveau Préfet, Gérard Bernard.



Fête annuelle à la résidence Campériols, le 14 juin dernier



Un bel exemple de réhabilitation de l'habitat ancien dans le secteur privé rue du Chapeau Rouge.



Inauguration du restaurant "Le Saint-Germain" au Port Juvénal.



**DES HOMMES QUI RELÈVENT LE DÉFI.**

**JEAN LEFEBVRE**  
AGENCE DE MONTPELLIER  
TEL. : 67 75 36 80

EN FRANCE ET DANS LE MONDE



Terrassements Généraux - Construction  
Génie Civil - Travaux Souterrains

**BEC FRERES S.A.** BP 10 34680 St-Georges-d'Orques **67 75 94 00**  
**BEC CONSTRUCTION** BP 7 - RN 113 34920 Le Cres **67 87 04 05**

**JOURNAL MUNICIPAL D'INFORMATIONS**

• Directeur de la Publication : Raymond Dugrand • Rédaction : Direction de la Communication, Mairie de Montpellier, Tél. 67 34 70 00, poste 4469  
• Edition, Régie Publicitaire : SEDIP COMMUNICATION, 1025, rue Henri-Becquerel, Bât. 17, Parc-Club du Millénaire, 34036 Montpellier, Tél. 67 64 64 90 • Conception, création, photocomposition, montage, photogravure : CRIPP L.R., 1025, rue Henri-Becquerel, Bât. 6, Parc-Club du Millénaire, 34036 Montpellier, Tél. 67 64 71 88 • Impression : Offset Languedoc, Vendargues, Tél. 67 70 28 40 • Distribution : SDR, 112, chemin du Rieucoulon, Tél. 67 47 29 63 • Dépôt légal : juillet/août 90

**BOOM SUR LA CARTE ETE JEUNES**

Avec près de 1600 cartes vendues dès la mi-juin, la carte été jeunes bat tous ses records. Son prix, sa grande souplesse d'utilisation, l'attractivité et la diversité des activités proposées expliquent ce succès.

"C

est super, c'est génial ! J'en ai parlé à plein de copines. Elles vont toutes la prendre !" L'enthousiasme de Frédérique, une collégienne de 14 ans, blonde aux yeux bleus, débordante de vitalité, est partagé par un grand nombre de jeunes montpelliéraines et montpelliérains.

La carte été jeune, cette année, fait un tabac. Depuis sa création en 1986, elle enregistrait une progression annuelle constante. Mais l'été 1990 marque une nouvelle étape. Avant même l'ouverture des activités proposées par la carte, plus de 1 600 chéquiers sont vendus, contre 1 200 l'été dernier.

Christine Lazerges adjointe au maire Déléguée à la Jeunesse, et les responsables du service jeunesse de la mairie ont tout lieu d'être satisfaits. Le pari engagé, qui consistait à doubler cette année le nombre de cartes vendues, sera certainement gagné avant même la fin du mois de juillet.

**100 F IMMEDIATEMENT RENTABILISES**

Mais les meilleurs ambassadeurs de la carte été-jeunes sont les bénéficiaires eux-mêmes. Le bouche à oreille fonctionne bien et l'intérêt de la carte est évident pour tous. Le premier argument mis en avant est son faible coût : 100 F en tout et pour tout au départ, et l'ensemble des activités gratuites. La carte été-jeunes est en fait très vite rentabilisée.

D'après Nathalie, étudiante en lettre : "il suffit d'aller deux fois au cinéma et une fois au Mac Do pour être remboursé. Tout le reste on peut l'avoir pour rien, ce serait vraiment dommage de s'en priver".

Un avis que partage entièrement son copain Stéphane : "même si l'on reste très peu de temps à Montpellier l'été, cela vaut le coup d'autant plus que cette année elle est valable du 15 juin au 15 septembre".

**DES ACTIVITES DIVERSEES POUR TOUS LES GOÛTS**

Carole, Catherine et Laurence, trois charmantes lycéennes de 15 ans prennent la carte pour la première fois. Elles élaborent leur programme d'activités en commun : "Certainement du tennis, de la planche à voile, de l'escalade parce qu'on en a déjà fait et on est sûres d'aimer. Mais nous essayerons certainement des choses nouvelles pour nous, comme la musculation ou le bowling, histoire de voir... Par contre nous n'irons pas nous enfermer dans une salle de spectacle ou à la médiathèque, c'est l'été non ?"

Frédérique quant à elle veut tout essayer : "l'intérêt c'est de faire des choses qu'on connaît et qu'on aime bien, mais aussi de tester les activités qu'on ne pratique pas d'habitude faute de temps, d'argent, ou tout simplement parce qu'on n'en aurait jamais eu l'idée tout seul. Moi, à



L'espace Montpellier Jeunesse : un lieu convivial de rencontre et de documentation.



2 fois plus de cartes vendues cette année.

On explique facilement le boom 90 de la carte été jeunes. Depuis plusieurs mois une information massive et systématique a été mise en place. Des réunions regroupant l'ensemble des délégués de classes ont été organisées dans tous les lycées de la ville. L'ensemble des Comités d'entreprises ont été également contactés. Des points de vente nombreux (Maisons pour Tous, piscines, Caisses d'Epargne...) ont été installés dans tous les quartiers de la ville. Enfin, depuis le mois de mai, le Service Jeunesse de la ville a pignon sur rue. L'Espace Montpellier Jeunesse a ouvert ses portes rue Maguelone dans les anciens locaux du bureau du tourisme. Il a fallu peu de temps pour que les jeunes de la ville investissent ce lieu qui leur est destiné. Encore en période de rodage et d'installation, il joue déjà à plein son rôle d'accueil et d'information.

En moins d'une heure de temps, un vendredi après-midi du mois de juin, il a accueilli plus de 20 jeunes venus acheter la carte été.

priori, la musique classique et la musculation c'est pas mes trucs. Mais qui sait ? cela me plaira peut-être. Si j'ai le temps j'utiliserai tout mon chéquier".

On le voit à travers ces exemples, la carte été-jeunes, c'est vraiment l'été à la carte.

Souplesse d'utilisation, diversité des activités, rentabilité quasi immédiate... Les raisons du succès sont là.

**POUR TOUS RENSEIGNEMENTS :**

- Direction Enseignement Enfance et Sports 18, allée Frédéric Mistral Tél. 67 34 70 61.
- Espace Montpellier Jeunesse - Le Capoulié rue Maguelone Tél. 67 92 30 50
- Bus Info Jeunes - 2452 avenue du Père Soulas - 34090 Montpellier Tél. 67 52 54 32.

**CALENDRIER DU BUS INFO JEUNES**

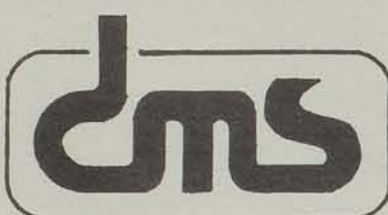
Juillet		
Lundi 2 juillet	Paillade Nord	17 h 00-20 h 00
Mardi 3 juillet	Paillade Sud : Piscine	14 h 00-17 h 30
Mercredi 4 juillet	Pergola : Square Malbosc	9 h 30-12 h 00
Jeudi 5 juillet	Paul Valéry : à côté gymnase	17 h 00-20 h 00
Vendredi 6 juillet	Gély-Figuerolles : MTP	16 h 00-19 h 00
Lundi 9 juillet	La Grande Motte	10 h 00-18 h 00
Mardi 10 juillet	Palavas	10 h 00-18 h 00
Mercredi 11 juillet	La Grande Motte	17 h 00-24 h 00
Jeudi 12 juillet	Frontignan	10 h 00-18 h 00
Vendredi 13 juillet	Frontignan	10 h 00-18 h 00
Lundi 16 juillet	Paillade Nord	17 h 00-20 h 00
Mardi 17 juillet	Paillade Sud : Piscine	14 h 00-17 h 30
Mercredi 18 juillet	Comédie	17 h 00-21 h 00
Jeudi 19 juillet	Gély-Figuerolles : MTP	9 h 30-12 h 00
Vendredi 20 juillet	Pergola : square Malbosc	9 h 00-12 h 00
Mardi 24 juillet	Paillade Sud	17 h 00-20 h 00
Mercredi 25 juillet	Palavas "Le Mail"	17 h 00-24 h 00
Jeudi 26 juillet	Mèze	10 h 00-18 h 00
Vendredi 27 juillet	Lac du Salagou	10 h 00-18 h 00
Août		
Lundi 6	Carnon plage	10 h 00-18 h 00
Mardi 7	Carnon plage	10 h 00-18 h 00
Mercredi 8	Carnon plage	10 h 00-18 h 00
Jeudi 9	Plage de Mèze	10 h 00-18 h 00
Vendredi 10	Lac du Salagou	10 h 00-18 h 00
Lundi 13	Plage de Palavas	10 h 00-18 h 00
Mardi 14	Plage de Palavas	10 h 00-18 h 00
Jeudi 16	Plage de Palavas	10 h 00-18 h 00
Vendredi 17	Plage de Palavas	10 h 00-18 h 00



PLUS QUE QUELQUES LOGEMENTS, DISPONIBILITÉ IMMÉDIATE



ACCESSION  
INVESTISSEZ SANS SURPRISE  
VAL DE CROZE - "LES ARCADES"  
O.P.A.C. - 24, rue Robespierre - MONTPELLIER - Tél. 67.47.16.55



**D.M.S.**  
Une entreprise locale  
à vocation internationale  
Un partenaire efficace  
de la recherche médicale

Doppler ANGIODOP D.M.S. : Pour les examens vasculaires en cas d'artérite ou de phlébite par exemple. Analyseur de Spectre SPECTRADOP D.M.S. : Pour les examens des vaisseaux du cou : plaques d'athérome et mesure des sténoses carotidiennes.  
Doppler Fœto Placentaire D.F.P.C. D.M.S. : Pour l'examen de la circulation fœtus/placentaire qui est en train de devenir un test de routine en complément de l'échographie.

ZAC du Millénaire - 1415, avenue Albert-Einstein - 34000 Montpellier

**CORUM IMMOBILIER**

A LOUER

P2, neufs, résidence près du centre, garage, terrasse, balcon.  
FF4, excellent état, quartier Sud, garage + parking.  
F1, 37 m<sup>2</sup> près Gambetta, cuisine équipée ; calme.  
F1, 37 m<sup>2</sup>, quartier Nord.  
F2, 55 m<sup>2</sup>, quartier Nord.

15, rue du Faubourg de Nîmes  
34000 MONTPELLIER - 67 79 39 40

**EETEC : LES HIGH-TEC DE L'INGENIERIE**  
BATIMENT, URBANISME, ENVIRONNEMENT



Faisabilité et études économiques  
Assistance à Maître d'Ouvrage  
Maîtrise d'Oeuvre générale  
Etudes d'exécution  
Expertises  
Ordonnancement - Pilotage  
Coordination

**EETEC** 10, rue des Rivettes - 34070 MONTPELLIER  
Téléphone : 67.47.93.00 - Télécopie 67.69.29.23  
S.A. au capital de 300 000 F



**Couverture :**  
Charpente-bois, Zinguerie, Tules, Cheminées, Isolation.  
**Plomberie :**  
Sanitaire, Chauffage thermique.  
**Entretien :**  
Chaudière, Compteur d'eau, etc...  
**Dépannage :** Divers  
60, rue de Fontcouverte  
34070 MONTPELLIER 67 42 28 00



Entre nous ça roule!



ARCHITECTES  
D'INTERIEUR  
décoration agencement  
67.63.30.49  
MONTPELLIER

COLLECTE DES ORDURES MÉNAGÈRES  
NETTOIEMENT DES RUES



351, rue de la Castelle  
B.P. 1231 - 34011 Montpellier Cedex  
Tél. 67 27 20 21

COLLECTE ET ÉVACUATION DE  
DÉCHETS  
INDUSTRIELS



MONTPELLIER NOTRE VILLE

## PLACE AUX SPORTS

Le guide de Place aux Sports pour l'été 90 est paru. Les jeunes y trouveront les renseignements leur permettant de pratiquer le sport qui leur est cher ou d'en découvrir d'autres dans un moment privilégié de détente qui est celui des vacances scolaires.



Fête de l'eau : du 18 au 22 juin des milliers d'enfants ont profité des animations du Centre Nautique et des activités proposées sur la base du Lac des Garrigues.

**Squash** - initiation et perfectionnement pour les moins de 16 ans.

**Bowling** - initiation avec moniteurs pour les 12 à 20 ans.

**Equitation** - 3 stages poneys et double poneys.

**Spéléologie** - sortie initiation à la spéléologie pour les plus de 14 ans.

**Activités bord de mer** - baignade, voile, découverte des épis à Palavas.

**Canoë-kayak** - 5 stages pour les 12-17 ans.

**Yoga** - cours à la Maison d'Antigone.

**Karting** - initiation à la conduite sur piste (12-18 ans).

**Volley-ball** - initiation volley ball et jeu de ballon pour les 9-12 ans.

**Escalade** - Activité sur structure artificielle et sortie en falaise (Lavalette).

**Aquadépendance** - Natation relaxation - aquagym et gym.

**Voile, escalade, bicross, canoë** - stage à la semaine pour les 7-16 ans.

**Piscines** - ouverture au public - cours et activités nautiques gratuites pour tous.

**Gymnastique** - découverte et initiation à la gymnastique (5-13 ans).

**Natation** - perfectionnement adultes et enfants (+ de 12 ans) ; natation sportive ; natation aux palmes.

**Gymnastique rythmique et sportive** - stage à partir de 7 ans.

**Base ball** - stage d'initiation base ball pour tous.

**Boxe anglaise** - initiation à partir de 14 ans.

**Tennis** - cf. ci-contre.

**Cyclisme** - 3 stages gratuits pour les plus de 10 ans.

**Danse** - stage international de danse classique, moderne, jazz, flamenco.

**Yoga** - initiation au kundalini yoga.

**Voile-planche à voile** - 3 stages à Palavas.

**Aviron** - découverte de l'aviron à partir de 11 ans.

**Escalade canoë** - activités pleine nature pour les 12-15 ans.

**Tennis de table** - 5 stages d'initiation et perfectionnement pour tous.

**Plongée en apnée** - 3 stages d'initiation.

**Vol à voile** - stage initiation et de perfectionnement, cours pratiques et théoriques.

**Lutte** - stage d'initiation à partir de 6 ans.

**Dans les quartiers** - activités sportives diverses, voile, boxe, foot, tambourin, patins...

**Activités pleine nature** - 4 stages pour les 8-14 ans dans le Minervois.

**Athlétisme** - à partir de 10 ans.

**Danse Jazz** - 4 stages pour les 7-16 ans.

**Basket ball** - stage 9-14 ans.

**Hockey sur place** - stage d'initiation et de perfectionnement.

**Patinoire** - pour les moins de 20 ans.

**Echecs** - Initiation et perfectionnement.

SPORTS INFOS : 67.34.72.05

sport



Photo : Jean Fantin

## FOOTBALL: LES CADETS MONTPELLIERAINS CHAMPIONS DE FRANCE

La relève se prépare bien au Montpellier Hérault Football Club.

Après une excellente saison, les cadets, en battant Metz à 5 contre 1, ont gagné le championnat de France. Un magnifique trophée parfaitement mérité. Ces jeunes champions d'une quinzaine d'années s'entraînent quatre soirs par semaine et disputent un match tous les

dîmanches. La plupart viennent des écoles de foot de Montpellier où depuis l'âge le plus tendre, ils tapent dans un ballon. Certains sont recrutés au centre de formation, sélectionnés par M. Bonnet, à la suite de stages organisés annuellement.

En début de saison, les cadets se retrouvent pour un stage d'oxygénation de 10 jours dans la nature. Une manière effi-

cace et agréable de renforcer l'esprit d'équipe.

Régis Durand, l'entraîneur de l'Equipe est optimiste pour l'année prochaine mais entend bien ne pas laisser les cadets s'endormir sur leur trophée : "le plus dur reste à faire. Il faut maintenant garder son rang".

Reprise des matches le 6 août.

## TOURNOI HOMOLOGUE HORS CATEGORIE DU TENNIS CLUB MONTPELLIER GRAMMONT 7-22 JUILLET

Le Tournoi homologué hors catégorie du Tennis Club Montpellier Grammont - TCMG - est doté de 30 000 F de prix en espèces, de 15 000 F de lots et d'un voyage en TGV pour deux personnes Montpellier-Paris-Montpellier.

Cette manifestation sportive compte pour le circuit 4<sup>e</sup> série Malboro Leisure Wear.

Les épreuves disputées : simple mes-

sières, simple dames, double dames, double messieurs, double mixte et plus de 36 ans hommes et femmes.

Tous les tableaux seront terminés et chaque vainqueur de chaque tableau sera récompensé.

Pour tous renseignements, téléphoner au 67.24.20.00 (ligne spéciale tournoi).

### STAGES DE TENNIS 16 JUILLET - 31 AOUT

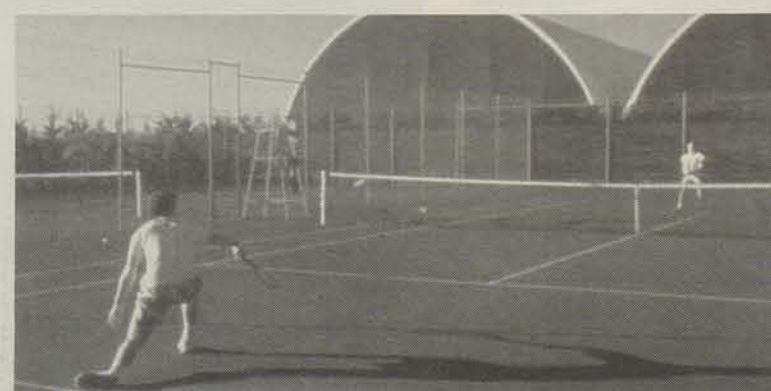
Pour l'été, sept semaines de stages de tennis sont organisées, à raison d'une heure par jour du lundi au vendredi :

- Pour les enfants de 6 à 14 ans, de 9h à 10h ou de 10h à 11h.
- Pour les adultes, de 18 à 19h ou de 19h à 20h.

Ces stages sont organisés avec des moniteurs diplômés de la Fédération Française de Tennis, à des prix très compétitifs.

Ils se déroulent sur les trois clubs du Tennis Club Montpellier Grammont :

- Aux Garrigues - Tél : 67.75.07.01
- A la Paillade - Tél : 67.03.08.09
- A Grammont - Tél : 67.64.29.55



**Tennis de Grammont : dix courts green set dont deux éclairés et un couvert et éclairé.**

### Montpellier-Heidelberg

La deuxième fête sportive et ludique de Pfaffengrund, de l'enfance inadaptée, s'est déroulée à Heidelberg au mois de mai dernier. Dix jeunes montpelliérains de l'Institut Médico-professionnel "Les Muriers" ont représenté brillamment la France en remportant la première place de cette manifestation organisée dans notre ville jumelle. Une magnifique expérience à mettre au crédit de deux jeunes montpelliérains : Mlle Carole Bouisset et M. Olivier Lopez.

### RALLYE

Dimanche 5 août 1990, rallye découverte touristique organisé par le Club cibiste "Les casse-cou du 27". Rallye ouvert à tous. Participation 100F par véhicule. Délais d'inscription le 30 juillet.

Pour tous renseignements : tél. : 67 45 00 59 ou 67 45 56 93

### Contre le VOL



Conseille & Protège



# Le plus grand des administrateurs s'est fait tout petit pour mieux vous servir



## le Colbert

REPERTOIRE DES ADMINISTRATIONS  
DE L'HERAULT

Jean-Baptiste COLBERT (1619-1683), homme d'état français, né à Reims, fut recommandé à Louis XIV par Mazarin. Surintendant des bâtiments, contrôleur des finances, secrétaire d'état à la maison du roi, il exerça son activité dans tous les domaines de l'administration publique. COLBERT favorisa le commerce, multiplia les manufactures d'Etat et réorganisa les finances, la justice et la marine.

Aujourd'hui, ce grand homme, père de l'administration moderne, se fait tout petit pour mieux vous servir...

Inédit jusqu'à ce jour, le COLBERT, répertoire des administrations et des grands services publics, est un outil de travail indispensable. Sous une forme claire, sobre et fonctionnelle, il vous permet de communiquer efficacement avec toutes les administrations du département de l'Hérault.

Par la somme d'informations classées judicieusement, Le COLBERT vous évite des recherches et démarches fastidieuses. Il vous indique :

- les lignes téléphoniques directes du Secrétariat
- le nom des décideurs
- les statuts de l'ensemble de la fonction publique
- et de nombreux renseignements utiles pour vos affaires et votre travail.

Sur votre bureau, chez vous, à la place de choix qui lui revient, Le COLBERT vous servira, comme le grand ministre servit son Roi, avec sérieux, précision et efficacité.

**Commandez-le dès maintenant et faites une économie de 50 F sur le prix d'achat. Parution décembre 1990.**

Nom : \_\_\_\_\_ Société : \_\_\_\_\_ Adresse : \_\_\_\_\_  
Code Postal : \_\_\_\_\_ Ville : \_\_\_\_\_

Je désire passer commande dès aujourd'hui du Colbert 1991. (A paraître en décembre 1990). Je prends note que je bénéficie d'une réduction de 50 F sur le prix de vente. Je vous envoie maintenant la somme de 300 F + 20 F de port.  CCP  MANDAT LETTRE  CHEQUE BANCAIRE à l'ordre de :

**SEDIP COMMUNICATION LANGUEDOC-ROUSSILLON : Parc-Club du Millénaire - 1025, rue Henri-Becquerel Bt 17.01**

Tél. : 67 64 64 90 - Fax : 67 65 30 97 Contacter Martine Lloret

# CONSEIL MUNICIPAL

1 - Articles L.122-20 et R.122-7 du Code des Communes. Décisions prises depuis la dernière séance publique du Conseil Municipal. Communication.

2 - Agrément de candidature pour la création de restaurants sur l'Esplanade de l'Europe à Antigone.

3 - Obtention par le bureau SESIRT de l'Etude d'Aménagement en boulevard urbain de l'Avenue de l'Europe.

4 - Adoption par le Conseil Municipal d'avenants à des conventions de mandat Ville/SERM.

5 - Convention d'acquisition foncière Ville/SERM pour l'opération Port Marianne.

18 - Mise en appel d'offre des travaux de peinture des façades du Palais des Sports Pierre de Coubertin.

19 - Mise en appel d'offre des travaux de construction des locaux de rangement de matériel du stade Philippiès.

20 - Demandes de subventions pour la réalisation d'un ensemble culturel dans les locaux du Pavillon Populaire situé sur l'Esplanade Charles de Gaulle.

21 - Attribution de subventions pour l'animation scolaire et répartition des aides allouées à la lutte contre l'échec scolaire.

28 - Transfert de garanties accordées par la Ville à la S.A. d'HLM Le Nouveau Logis, et à la Caisse des Prêts aux organismes HLM pour les logements construits aux résidences Mas de Bagnères et Les Marescals.



**Inauguration du circuit des calèches dans le centre historique. (question 30)**

6 - Cession gratuite à la Ville par la SCI "Les Marquises" du terrain nécessaire à la mise à l'alignement de la rue du Triplet.

7 - Agrément de la candidature de M. Chouchana pour une opération commerciale sur les Echelles de la Ville.

8 - Acquisition par la Ville de terrains appartenant à la S.A. Parent et résiliation du bail de la Société d'Abret Industrie dans le cadre de l'aménagement de la Zac de Port Marianne.

10 - 5<sup>e</sup> modification de la Zac d'Antigone pour l'adaptation à la réalisation du Centre International d'Affaires. Objectifs, modalités d'association du public à cette opération.

11 - Zac Espace Pitot : approbation par la Ville de l'acte de vente du terrain "Espace Pitot", la convention de Zac et la convention d'affermage du parking public.

12 - Agrément par la Ville de la candidature de Batelec pour l'acquisition d'une parcelle sur la Zac de Tournezy.

13 - Dévolution des travaux par voie d'appel d'offres concernant la réfection de la façade sud de l'église Notre-Dame des Tables.

14 - Enquête publique concernant la demande d'exploitation d'un ionisateur biologique de laboratoire par la Société SANOFI-RECHERCHE sur le territoire de la commune de Montpellier.

15 - Exonération de la taxe sur les spectacles pour le championnat d'Europe de Boxe organisé le 19 mai au Zénith.

16 - Mise en appel d'offre pour le projet de réfection des toitures du gymnase Jean Bouin et de la Salle de danse du Palais omni-sports René Bougnol.

17 - Modification des tarifs d'utilisation par les collégiés, les lycées et les LEP des installations sportives municipales.

22 - Attribution de subventions pour l'organisation des classes de neige 90.

23 - Rémunération des agents municipaux chargés d'organiser le 1<sup>er</sup> Référendum Ecologique Français d'Initiative Locale.

24 - Marché négocié avec le Groupement Sogea-Bonna pour la construction d'un collecteur unitaire gravitaire Place Saint-Denis et la réhabilitation d'un collecteur unitaire rue du Grand Saint-Jean.

25 - Modifications apportées à la composition du groupe de travail sur la Réglementation Spéciale de la Publicité (RSP).



**Ouverture de la nouvelle école Villeneuve d'Angoulême.**

26 - Attribution de subventions aux écoles primaires "Les Tours" et "Les Troubadours" dans le cadre de l'aménagement de la ZEP de La Pallade.

27 - Participation de la Ville au capital social de la Société d'Economie Mixte Locale du Centre Européen d'Entreprise "Cap Alpha".



**Concours d'épouvantails : une opération de sensibilisation aux problèmes de l'environnement. (question 40)**

29 - Modification des délibérations des 28 avril et 25 juillet 1989 sur le transfert des garanties accordées par la Ville à la S.A. D'HLM Le Nouveau Logis.

30 - Garantie de la Ville à la SERM à hauteur de 80 % pour le remboursement d'un emprunt de 15 000 000 F destiné à financer la réalisation de bâtiments à usage commercial au Plan Juvénal.

31 - Garantie de la Ville à la SERM à hauteur de 80 % pour le remboursement d'un emprunt de 40 000 000 F destiné à financer les études et acquisitions foncières dans le secteur du golf.

32 - Garantie de la Ville à la SERM à hauteur de 80 % pour le remboursement d'un emprunt de 12 000 000 F destiné à financer l'acquisition de terrains et la réalisation de l'extension sud de la Zac Antigone.

33 - Garantie de la Ville à la SERM à hauteur de 80 % pour le remboursement d'un emprunt de 40 000 000 F destiné à financer l'acquisition de terrains sur le périmètre de Port Marianne.

34 - Garantie de la Ville à la SERM à hauteur de 80 % pour le remboursement d'un emprunt de 15 000 000 F destiné à financer les études et acquisitions foncières dans le cadre de la réalisation de la Zac Port Marianne - Les Jardins de la Lironde.

35-36 - Marché avec le magazine "Libération" pour la réalisation des catalogues de l'exposition "L'été australien". Fixation du tarif de vente du catalogue.

37 - Adoption du tarif pour les visites guidées au Musée Fabre.

38 - Nouvelle attribution de la concession d'exploitation de la Brasserie "L'Accueil" au rond-point des Prés Arènes, à M. Joël Nicolas, pour une durée de cinq ans.

39 - Convention de concession du circuit de visite touristique en calèches au cœur de ville et désignation du concessionnaire : M. Olivier Walker.

40 - Participation de la Ville à l'opération "Concours d'Epouvantails" en matériaux recyclés, destinée à une sensibilisation au thème des déchets et de l'environnement.



**Extension de l'Office du Tourisme du Moulin de l'Evêque.**

## OFFICE DU TOURISME DE LA REGION DE MONTPELLIER

Le dynamisme de Montpellier en matière de tourisme et de loisirs nécessitait une infrastructure d'accueil et d'information moderne et performante. L'installation de l'Office du Tourisme en centre ville et l'extension du Moulin de l'Evêque participent à cette dynamique.

Vitrine de Montpellier et de sa région en plein cœur de ville, l'Office du Tourisme inauguré le 16 juin, accueille, rayonne et sert de tremplin à une diffusion la plus large possible des produits touristiques de la région de Montpellier.

Installé au centre d'un triangle Comédie-Polygone-Antigone et Corum, il bénéficie d'un flux piétonnier très important (100 000 personnes le samedi) et permet un meilleur service aux vacanciers, aux touristes de passage et aux congressistes.

L'organisation de l'accueil permet aux visiteurs d'accéder directement à une documentation à emporter (plans, dépliants...) ou à consulter sur place (descriptifs historiques, etc.)

Ce fonctionnement permet au personnel d'accueil de traiter plus complètement les demandes de renseignements complémentaires, les réservations, les orientations et conseils divers.

En complément des visites à thème de la ville et des balades nocturnes qui connaissent un grand succès, 14 excursions d'une journée dans toute la région sont proposées, permettant ainsi de mieux faire connaître la région de Montpellier et de répondre aux besoins des congress-

istes du Corum. Tous ces services sont proposés également par les hôteliers adhérents à l'Office du Tourisme.

L'Office du Tourisme développera la promotion de voyages entre ses différentes dessertes internationales, en particulier par avion.

L'extension de l'Office du Tourisme au Moulin de l'Evêque permet quant à elle un accueil idéal des touristes venant de l'aéroport et de l'autoroute A9.

L'Office pourra effectuer directement les réservations de chambres d'hôtel, facilitant ainsi l'installation des arrivants.

Des produits régionaux (alimentaire, vins, artisanat) seront (comme au Triangle) présentés dans les locaux de l'Office valorisant ainsi directement le travail des producteurs.

L'installation globale des accès et parkings du Moulin de l'Evêque et son extension vont permettre aux autocars de tourisme de stationner facilement.

Toutes ces initiatives doivent faire de l'Office du Tourisme de la Région de Montpellier un organisme performant dans le développement du pôle HELIOPOLIS.

## MUSEE FABRE

**VISITES GUIDEES - ETE 1990  
DU 16 JUIN AU 15 SEPTEMBRE :**

TOUS LES JEUDIS ET SAMEDIS  
Point de rendez-vous : Hall d'accueil du Musée  
Heures de départ des visites :  
Le jeudi : 10h et 14h30 précises  
Le samedi : 10h et 14h30 précises  
Visites possibles, sur commande, en

dehors des jours et heures indiqués ci-dessus, pour les groupes de plus de 10 personnes.  
Commentaire en anglais possible pour les visites commandées.  
Renseignements et réservations par téléphone au : 67.66.06.34 poste 33

# SEANCE DU LUNDI 21 MAI



# FESTIVAL DE RADIO-FRANCE ET DE MONTPELLIER

**R**ené Koering, directeur artistique du Festival de Radio-France et de Montpellier l'a annoncé en conférence de presse, cette sixième édition du Festival de Musique donnera "à voir et à entendre". C'est dire le soin particulier qui a été porté à l'élaboration d'un programme qui favorise comme toujours l'innovation et la (re)découverte d'oeuvres méconnues. Témoin la liste des opéras qui ouvrent le Festival avec l'Oedipus Rex de Stravinsky et le ponctuent avec l'Ebreo d'Apolloni. Entre temps on aura vu et entendu les merveilleux "Montezuma" de Graun (pour amateurs de virtuosité vocale), "Il Crociato in Egitto" de Meyerbeer, les "Chants du Souvenir" de Martucci (un compositeur soutenu par Toscanini dont les compositions peuvent s'apparenter à la grande musique de Mahler et de Brahms) ; "Ariane à Naxos", de Richard Strauss, était joué à l'origine dans le Bourgeois Gentilhomme. Joué pour la première fois dans sa version originale, cet opéra qui représente un véritable défi pour les coloratura soprano, bénéficiera entre autres, de la présence insolite de Francis Perrin pour résumer le personnage de M. Jourdain. "Bérénice" de Magnard ponctuera, avec "l'Ebreo" d'Apolloni ce cycle opéra exceptionnel.

La musique symphonique, les récitals, le jazz, viendront compléter chaque jour ces trois semaines de fête qui permettront d'accueillir mille cinq cents musiciens de tous pays, du Mexique au Japon, avec un coup de chapeau aux pays de l'Est (hongrois, bulgares, tchèques et polonais). La Ville de Montpellier et les départements de l'Hérault et de l'Aude se sont unis cette année pour donner à ce Festival une résonance particulière. Quel plaisir de voir programmé à Fontfroide le "Golgotha" de Martin, "Le mystère des voix bulgares" à Béziers, Clermont-l'Hérault et Uzès avant de les entendre à Montpellier dans la cathédrale Saint-Pierre.

Les artistes confirmés (Pierre Boulez, Ivan Fischer, Rudolf Firkušny, Marek Janowski) côtoieront les plus jeunes (Massimo de Bernard, Frédéric Chiu, Jan Latham Koenig) pour offrir aux spectateurs près de quatre vingt concerts sur un répertoire varié : Mahler, Ravel, Haydn, Gershwin, Bernstein, Stravinsky, Beethoven, Tchaikovsky, Dvorak, Berlioz, Brahms, Liszt...

C'est une nouveauté de cette édition 90, tous les soirs un grand orchestre philharmonique se produira dans la cité.

Rendez-vous est donc pris avec tous les mélomanes dès le 13 juillet. La ville offrira en effet, avant les feux d'artifice du lendemain, un concert gratuit de Paolo Conte organisé à Port Juvénal.



## COUR JACQUES COEUR

**LUNDI 16 JUILLET - 22 H**

**Frans Schubert** Symphonie n° 8 en si m, "Inachevée" D.759. **Johannes Brahms** Rhapsodie pour alto, choeur d'hommes et orchestre, op. 53. **Igor Stravinsky Oedipus Rex** Opéra oratorio sur un livret de Jean Cocteau (d'après Sophocle). **Oedipe** : Josef Protschka. **Jocaste** : Hanna Schwarz. **Créon** : Monte Pederson. **Tiresias** : Harald Stamm. **Le Berger** : Jean-Luc Maurelle. **Récitant** : Georges Wilson. Orchestre Philharmonique de Radio-France. Choeur de Radio France. Chef de

Choeur : Michel Tranchant. Direction Marek Janowski

**JEUDI 19 JUILLET - 22 H**

**Giacomo Meyerbeer. Il Crociato in Egitto (1824)** Opéra seria en deux actes - Livret de Gaetano Rosi. **Adriano** : Rockwell Blake. **Armando** : Martine Dupuy. **Palmeide** : Denia Mazzola. **Aladin** : Michele Pertusi. **Felicia** : Caterina Calvi. Orchestre Philharmonique de Montpellier. Orchestre de la Garde Républicaine.

## CORUM SALLE PASTEUR

**MARDI 17 JUILLET - 21 H 30**

**Carl Heinrich Graun. Montezuma (1755)** Opéra en trois actes. Livret de Frédéric II, roi de Prusse. **Montezuma** : Jennifer Larmore. **Eupatorice** : Ewa Malas-Godlowska. **Teseuco** : Jean-Luc Viala. **Pilpatoe** : Maria Bayo. **Erisseña** : Catherine Napoli. **Ferdinand Cortes** : Isabelle Vernet. **Narves** : Anne-Sophie Schmidt. **Clavecin** Yvon Repérant. **Ensemble Orchestral de Paris** Direction Jan Latham Koenig

**FRANCE MUSIQUE**

**Le piano de l'est - à 19 h :** **Victoria Postnikova** Tchaikovsky, Scriabine, Taneiev, Mercredi 18 juillet, samedi 21 juillet. **Adam Fellegi** Medtner, Liszt, Ligeti, Kodaly, Beethoven, vendredi 20 juillet, lundi 23 juillet, mercredi 25 juillet. **Rudolf Firkušny** Martinu, Schumann, Janacek, Smetana, samedi 28 juillet, mardi 31 juillet, jeudi 2 août. **Radoslav Kvapil** Vorisek, Fibich, Dvorak, lundi 30 juillet.

Choeur de Radio France. Chef de Choeur : Michel Tranchant. Direction Massimo de Bernard

**VENDREDI 20 JUILLET - 22 H**

**Ensemble Orchestral de Paris** Direction Armin Jordan. **Arnold Schoenberg**. Symphonie de chambre n° 2. **Joseph Haydn**. Les Sept dernières Paroles du Christ. Version originale pour orchestre

**SAMEDI 21 JUILLET - 22 H**

**Orchestre National de Lyon**. Direction : Emmanuel Krivine. **Giuseppe Martucci**. Nocturne op 70 n° 1. Les chants du souvenir, pour mezzo et orchestre. **Maurice Ravel**. Daphnis et Chloé, suites symphoniques. Jennifer Larmore, Mezzo

**VENDREDI 27 JUILLET - 22 H**

**Orchestre National de France. BBC Singers** Direction : Pierre Boulez. **Bela Bartok**. Le Mandarin merveilleux. **Pierre Boulez**. Soleil des Eaux. Visage nuptial. **Elisabeth Laurence**, mezzo. **Phyllis Bryn-Julson**, soprano

**SAMEDI 28 JUILLET - 22 H**

**Richard Strauss. Ariane à Naxos** Opéra Version originale 1912 précédée de la musique de scène du "Bourgeois Gentilhomme". Livret de Hugo von Hofmannsthal. Récitant : Francis Perrin.

**Ariane** : Metchik Gessendorf. **Bacchus** : Gary Bachlund. **Zerbinette** : Ewa Malas-Godlowska. **Naiade** : Natalie Dessay. **Driade** : Marie-Thérèse Keller. **Echo** : Xenia Konsek. **Arlequin** : Jean-Marc Salzmann. **Scaramouche** : Georges Gautier. **Truffalda** : Laurence Albert. **Brighella** : Thierry Trégan. Orchestre de l'Opéra de Lyon. Direction Kent Nagano. Scénographie : René Koering. Lumière : Hervé Audibert

**LUNDI 30 JUILLET - 22 H**

**Albéric Magnard. Bérénice (1911)** Opéra en trois actes - Livret d'Albéric Magnard. **Bérénice** : Françoise Pollet. **Lia** : Hélène Jossoud. **Titus** : René Massis. **Mucien** : Jean-Philippe Courtis. Orchestre Philharmonique de Montpellier. Choeur de l'Enclous. Direction Jan Latham Koenig

**MERCREDI 1er AOUT - 22 H**

**Orchestre de l'O.R.F. de Vienne** Direction Ivan Fischer. **Piotr Ilyich Tchaikovsky**. Concerto pour piano n° 1 en si b m, op 23. **Alexandre Borodine** Danses Poloviennes. **Anton Dvorak** Symphonie n° 8 en sol m, op 88. François-René Duchâble, piano

**JEUDI 2 AOUT - 22 H**

**Orchestre de l'O.R.F. de Vienne** Direction Ivan Fischer. **Jan Sibelius** Concerto pour violon et orchestre en ré m, op 47. **Igor Stravinsky** Le Sacre du Printemps. Pierre Amoyal, violon. Sylvie Hue, clarinette.

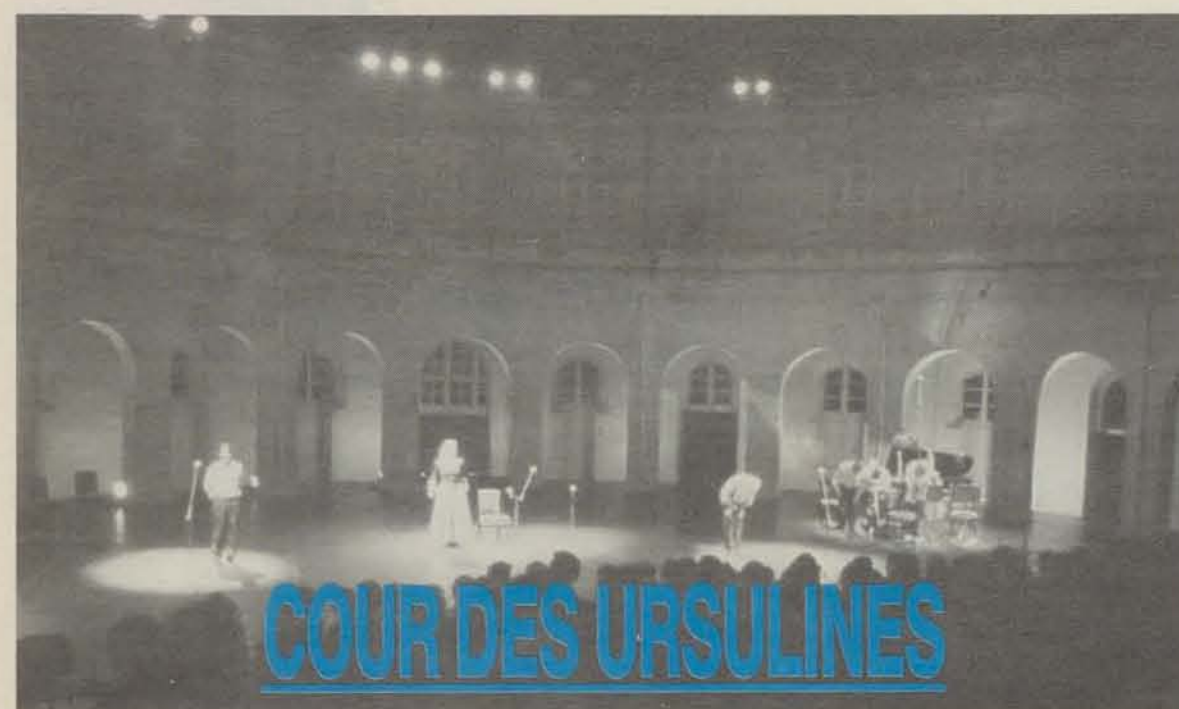
**24 juillet** : Gilberto Maffezzoni, ténor ; Airs d'opéra. **25 juillet** : Claire Desert ; piano : Beethoven, Schumann, Scriabine. **26 juillet** : Quintette à cuivres, lauréat du Concours de Narbonne. **27 juillet** : Erez Ofer, violon ; Beethoven, Schumann, Ysaye. **28 juillet** : Elena Riu, piano : Mozart, Albeniz. **30 juillet** : Eric Le Sage, piano : Schumann, Scriabine. **31 juillet** : Kristos Barati, violon, Elena Riu, piano : Bach, Pugnani/Kreisler, Mozart. **1er août** : Olivier Widmer, baryton, Till Alexander Körber, piano : Lieder de Schubert. **2 août** : Andrea Cappelletti, violon, Ida Varricchio, piano : Stravinsky, Schumann, Debussy.

## JEUNES SOLISTES DE LA FONDATION BERACASA

Tous les jours à 12 h 30 sauf le dimanche. **16 juillet** : Bernd Glemser, piano : Schumann, Rachmaninov. **17 juillet** : Quatuor à cordes lauréat du Concours d'Evian. **18 juillet** : Per et Dorota Helder, violoncelle et piano, Szymanowski, Rachmaninov. **19 juillet** : Ieuan Jones, harpe, Nicolas Daniel, Hautbois, Boccherini, Saint-Saëns, Poulenc. **20 juillet** : Emmanuel Pahud, flûte, Eric Le Sage, piano : Mozart, Poulenc, Schumann, Prokofiev. **21 juillet** : Quatuor Anton : Beethoven, Schnittke. **23 juillet** : Ian Fountain, piano : Schubert, Liszt, Chopin.

## PROGRAMME MUSICAL DE FRANCE CULTURE

**Les Feuilles d'Orphée** Musique de Chambre de l'Europe de l'Est - à 19 h : **mardi 17 juillet** : Quatuor Dolezal : Janacek, Smetana, Dvorak. **Jeudi 19 juillet** : Ensemble Linea : Bartok, Stravinsky. **Mardi 24 juillet** : Trio Fontenay : Rachmaninov, Tchaikovsky. **Jeudi 26 juillet** : Quatuor Emerson : Chostakovitch, Bartok, Dvorak. **Vendredi 27 juillet** : Quatuor Emerson : Chostakovitch, Bartok, Janacek.



**MARDI 24 JUILLET - 22 H**

**Orchestre de l'Opéra de Lyon**. Direction Kent Nagano. **Igor Stravinsky** L'oiseau de Feu. **Kurt Weill** Suite de l'opéra "Grandeur et Décadence de la ville de Mahagonny". Ute Lemper, chant.

**DIMANCHE 22 JUILLET - 22 H**

**Orchestre symphonique de la garde républicaine**. Direction : Roger Boutry. **Johannes Brahms**, danses hongroises. **Claude Debussy**, Rhapsodie pour clarinette et orchestre en si b m. **Franz Liszt**, les Préludes, poèmes symphoniques. **Francis Poulenc** Les Biches. Sylvie Hue, clarinette.

## ANDRE FRANCIS PRESENTE : JAZZ AUX URSULINES 15 JUILLET - 29 JUILLET à 20 H - Entrée libre

**Dimanche 15 juillet** Antoine Ilouz Quintet **Lundi 16 juillet** Bernard Struber Big-band d'Alsace **Mardi 17 juillet** Jean-Claude Fehrenbach Quartet **Mercredi 18 juillet** Newton Experience (R. Portal Quartet) **Jeudi 19 juillet** Michel Sardabi Trio **Vendredi 20 juillet** Jean-Marc Padovani Quartet **Samedi 21 juillet** Olivier Hutman Trio **Lundi 23 juillet** Michel Grallier Solo **Mardi 24 juillet** Data Error Quartet

**Mercredi 25 juillet** Michel Edelin Quartet **Jeudi 26 juillet** Christian Lavigne **Vendredi 27 juillet** Big Bang 31 de Toulouse, dirigé par Philippe Léogé **Samedi 28 juillet** Alain Debiossat Trio **Dimanche 29 juillet** François Mechali Quintet

## CATHEDRALE SAINT-PIERRE MERCREDI 25 JUILLET - 21 H 30

**SALLE MOLIERE LUNDI 16 JUILLET - 19 H** "LE MYSTERE DES VOIX BULGARES" Hélène Jossoud, mezzo. Odette Chaynes-Decaux, piano. Charles Chaynes, au-delà de l'espérance, texte d'Albertine Sarrazin.

## Lionel Hampton et son orchestre

**JEUDI 19 JUILLET A 21 H AU ZENITH**



Si la carrière professionnelle de Lionel Hampton remonte à 1927, sa formation musicale, héritée d'une enfance très religieuse, explique peut-être la ferveur avec laquelle il continue depuis plus d'un demi-siècle et au sommet de sa gloire, son travail. Chaque soirée passée en compagnie de son vibraphone - qu'il fut le premier à utiliser enregistrement, pour Louis Armstrong en 1930 - reste un événement inoubliable. Son programme varie du jazz traditionnel à la musique moderne. Légende vivante, il montre autant de génie à improviser sur un thème de "Giant Steps" (J. Coltrane) au "Cameleon" (H. Hancock) que sur des standards célèbres tels que "Stardust" et "Flying Home". **Réservations :** back stage : 67 92 23 53 Fnc : 67 64 14 00 Opéra : 67 66 00 92

**Festival International de Radio France Montpellier**  
Maison des Festivals  
7, Bd Henri IV  
34000 MONTPELLIER  
Tél. 67 52 07 07

## OPERA COMEDIE

**MARDI 31 JUILLET - 21 H 30** Giuseppe Apolloni. L'Ebreo, Opéra en 1 prologue et 3 actes. Livret d'Antonio Boni. **Issachar** : Simone Alaimo. **Leila** : Michèle Lagrange. **Adel-Muza** : Ramon Vargas. **Ferdinand** : Mario Castagnetti. **Boabdil-el-Chic** : Gilberto Maffezzoni. **Isabelle** : Natalie Dessay. Orchestre de l'Opéra de Marseille. Choeurs des Opéras de Marseille et de Montpellier. Direction Massimo de Bernard

**JEUDI 26 JUILLET - 21 H 30** Orchestre Philharmonique de Strasbourg. Choeur de l'Armée Française. Direction Howard Williams, Ludwig Van Beethoven, concerto pour piano et orchestre, transcrit du Concerto pour violon en ré m, op 61. **Yevstignei Fomine**, Orphée et Eurydice, tragédie musicale pour récitant, choeur d'hommes et orchestre. Michel Dalberto, piano. Lambert Wilson, récitant.

## AUTRES LIEUX

**MERCREDI 18 JUILLET - 22 H CHATEAU D'O.** **JEUDI 19 JUILLET - 21 h 45, ABBAYE DE FONTFROIDE.**

**MERCREDI 18 JUILLET - 21 h 30 BEZIERS, CATHEDRALE SAINT-NAZAIRE.**

**Ensemble Orchestral de Paris**. Direction Armin Jordan, Arnold Schoenberg, Symphonie de chambre n°2, Joseph Haydn, les sept dernières Paroles du Christ, version originale pour orchestre.

**LUNDI 23 JUILLET - 22 H CHATEAU D'O**

**Orchestre National de Lyon**. Direction Emmanuel Krivine. **Georges Gershwin**, Un américain à Paris, ouverture cubaine, concerto en Fa. **Léonard Bernstein**, West Side Story, danses symphoniques.

**VENDREDI 20 JUILLET - 22 H Cour de l'Evêché à Uzès.**

**SAMEDI 21 JUILLET - 22 H Place de la Madeleine à Béziers**

**Orchestre Symphonique de la Garde républicaine**. Direction Roger Boutry. **Emmanuel Chabrier** Espana. **Hector Berlioz**, le Carnaval romain, op 9. **Félix Mendelssohn**, Symphonie n° 4 en la M, "Italienne", op 90. **Georges Bizet**, l'Arlésienne, extraits symphoniques. **Johannes Brahms**, Danses hongroises, Franz Liszt, Les préludes, poèmes symphoniques.

**SAMEDI 21 JUILLET - 21 H 45 Abbaye de Fontfroide**

**Orchestre Philharmonique de Radio France**. Choeur de Radio France. Chef de choeur Michel Tranchant. Direction Marek Janowski. **Frank Martin**, Golgotha (1948), Oratorio pour solistes, choeur et orchestre. **Mariette Kemmer**, soprano. **Nathalie Stutzmann**, contralto. **Jean-Luc Viala**, ténor. **Nicolas Christou**, baryton. **Gregory Reinhart**, basse.

**MARDI 24 JUILLET - 21 H 30 Cathédrale Saint-Nazaire à Béziers**

**Orchestre Philharmonique de Strasbourg**. Choeur de l'Enclous, direction Howard Williams. **Camille Saint-Saëns**, concerto pour violoncelle en la m, op 33, symphonie n° 2 en la m, op 55. **Wolfgang Amadeus Mozart**, Thamos, roi d'Egypte, musique pour le drame héroïque de T.P. von Grebler pour solistes, choeur et orchestre, K. 345.

*Michèle Pertusi, basse. Marc Coppey, violoncelle.*

## ET ENCORE

**Le Mystère des voix bulgares** Dimanche 22 juillet - 21 h 30 Eglise Saint-Jacques à Béziers. Lundi 23 juillet - 22 h 00 Cour de l'Evêché à Uzès. Mardi 24 juillet - 21 h 30 Eglise Saint-Paul à Clermont l'Hérault. **Abbaye de Saint-Guilhem-le-Désert** (XIXe saison musicale de Saint-Guilhem-le-Désert) Byrd, Gibbons, Couperin, Froberger. Gustav Leonhardt, clavecin. Mardi 24 juillet - 21 h 15 Ensemble Organum, Jean-Claude Abitzzer, orgue. Direction Marcel Peres. Samedi 28 juillet - 21 h 15 **Abbaye de Grandmont** Quatuor Anton. dimanche 22 juillet - 17 h 00. Black and White Quartett dimanche 29 juillet - 17 h 00 **Ouveillan - Eglise** Ieuan Jones, harpe, Nicholas Daniel, hautbois. Jeudi 18 juillet - 21 h 00. **Bédarieux - Eglise** Black and White Quartett. Samedi 28 juillet - 21 h 00 **Abbaye de Caunes-Minervois** Dvorak, Piazzolla, Schlosberg, Benoît Schlosberg, guitare, Juan José Mossalini, bandonéon, Quatuor Athenaeum Enesco. Samedi 28 juillet - 20 h 00 **Gruissan - Salle des Congrès** Trio Wanderer. Mercredi 25 juillet - 21 h 30.

## 5e RENCONTRES DE PETRARQUE "LES NATIONS SONT-ELLES DANGEREUSES ?"

**Aux Jardins de Pétrarque** du 16 au 20 juillet, de 17 h 30 à 19 h 30. **Entrée libre.** Au fil des cinq débats qui auront lieu pendant une semaine aux Jardins de Pétrarque seront abordés les sujets suivants : la responsabilité de la France dans la naissance du nationalisme moderne depuis la Révolution de 89, l'idée de nation chez le Général de Gaulle, les éléments constitutifs du sentiment national etc... Les débats auxquels participeront comme les années précédentes de nombreuses personnalités françaises et étrangères, historiens, écrivains, philosophes, hommes politiques, seront animés par Jacques Julliard et Jean-Maurice de Montremy.



# L'ETE AUSTRALIEN

DU 30 JUIN AU 13 SEPTEMBRE

**LIEUX D'EXPOSITIONS**

- MUSEE FABRE  
37, Bd Bonne-Nouvelle - Tél. : 67 66 06 34
- GALERIE D'ART  
CONTEMPORAIN SAINT RAVY :  
Place Saint Ravy - Tél. : 67 60 61 66.

**DATES ET HORAIRES**  
Du 30 juin au 13 septembre 1990. Tous les  
jours de 10 h à 19 h (sauf le lundi)

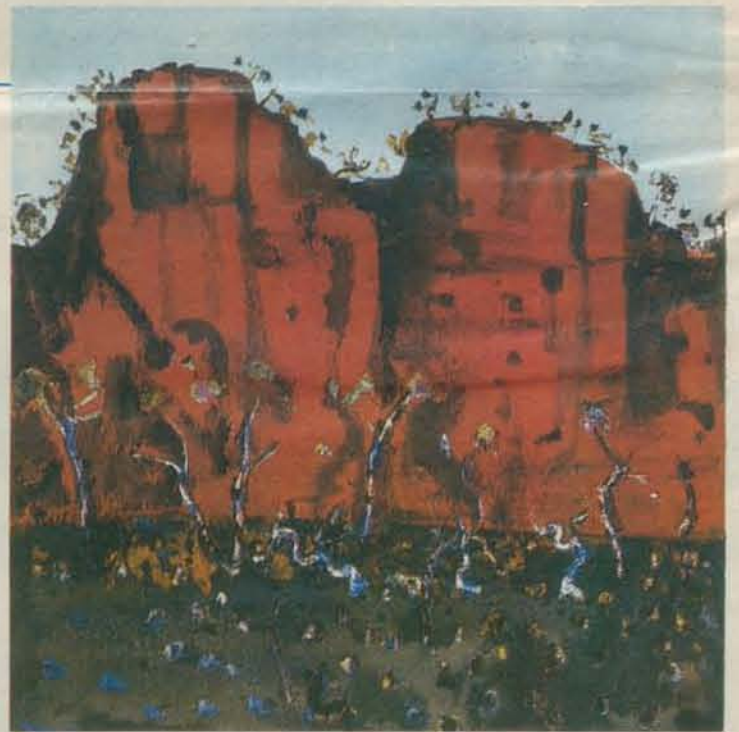
**TARIFS**  
• Entrée : 30 F  
Catalogue et affiches disponibles sur place.  
Pour la vente par correspondance, s'adresser  
au Musée FABRE



**Tim Levrak Tjapaljarri.**  
**Anmatyerre**  
(clan du peintre) - sans titre - 1971  
45,5 x 60,8 cm.  
Collection :  
National Gallery of Victoria.



**Frédéric Mc Cubbin**  
**« The North Wind »**  
1891.  
91 x 152,7 cm.  
Collection : National Gallery of Victoria.



**Fred Williams.**  
**Australia 1927-**  
**1982. Iron ore cliff**  
**face. 1979.**  
75.6 x 57.0 cm.  
Australian National  
Gallery



Eau, énergie, propriété, bâtiment-travaux plus souvent par les communes. Il participe activement au développement de la ville et à l'amélioration de l'environnement. Il adapte la souplesse du secteur privé à l'exigence du service public.



LA PASSION DU SERVICE

## CINEMA AUSTRALIEN

Dans le cadre de l' "ETE AUSTRALIEN", la Médiathèque de Montpellier organise le 6 et 7 juillet deux journées du Film Australien.

Corum : Salle Einstein  
Prix des Places : 20 F  
Téléphone : 67 52 70 14

**PROGRAMME :**

- 6 juillet  
18h30 - "STORM BOY" (Le fils de l'orage) - vf - Réalisateur : Henri Safran - L'histoire d'un jeune homme et d'un pélican  
20h30 - "MAN OF FLOWERS" (L'homme des fleurs) - vo sous-titrée - Réalisateur : Paul Cox - Un collectionneur de peinture propose à un mannequin de poser pour lui...
- 7 juillet  
18h30 - "THE FRINGE DWELLERS" (Aux frontières de la ville) - vf - Réalisateur : Bruce Beresford, Oscar du meilleur film 90 pour "Miss Daisy et son chauffeur"  
20h30 - "MONKEY GRIP" - vo sous-titrée - Réalisateur : Ken Cameron - Nora divorcée, vit avec sa fille âgée de 10 ans et se trouve dangereusement attirée par un acteur très séduisant qui se drogue à l'héroïne



# Montpellier

SUPPLEMENT DU N° 133 JUILLET / AOUT 1990



**Notre ville**  
JOURNAL D'INFORMATION MUNICIPALE

## LE LIVRE D'OR DU FOOTBALL MONTPELLIERAIN 1989 - 1990







# LE 2 JUIN AU PARC DES PRINCES LA VICTOIRE



Un match animé où deux équipes se donnent à fond.



La présentation officielle de l'équipe montpelliéraine.



Les longues minutes d'attente du Président Louis Nicollin.



Montpellier 2/RP1. 1 "Montpellier Hérault", vainqueur.

Le Président de la République, François Mitterrand, Roger Bambuck, ministre des Sports et Georges Frêche, député-maire de Montpellier suivent avec attention la finale.

Une équipe, un entraîneur, un maire, des supporters, quelques instants après le match.



Le Président Fournet-Fayard et François Mitterrand remettent la coupe au capitaine de l'équipe, Laurent Blanc.



# 2 ET 3 JUIN A MONTPELLIER LA JOIE D'UNE VILLE



La descente du car



Joyeuse ambiance dans le car.

Les clubs de quartiers encouragent à Paris, l'équipe "Montpellier Hérault".



Les supporters à Paris.



L'arrivée de la coupe à Montpellier. Georges Frêche, député-maire et le Président du club Louis Nicollin.



Louis Nicollin, Michel Mezy et Georges Frêche après la victoire présentent la coupe aux Montpelliérains.



L'équipe municipale savoure le bonheur de la victoire du "Montpellier Hérault" avec les Montpelliérains.



Des dizaines de milliers de Montpelliérains sur la place de la Comédie. Feux d'artifice de joie !



# "MONTPELLIER HERAULT" VAINQUEUR DE LA COUPE DE FRANCE 1990



MONTPELLIER DISTRICT







# 1989 - 1990

## LES TEMPS FORTS DU CHAMPIONNAT



2.08.89  
MONTPELLIER - BORDEAUX

Vincent Guérin  
et Jean-Jacques Nono  
(en arrière-plan).



12.08.89  
MONTPELLIER - AUXERRE

Kader  
Ferhaoui



9.09.89  
MONTPELLIER - TOULOUSE

Vincent Guérin et Passy



22.08.89  
MONTPELLIER - LYON

Laurent Blanc



23.09.89  
MONTPELLIER - METZ

Wilbert Suvrijn et Eric Cantonna (en arrière-plan).



Daniel Xuereb



30.09.89  
MONTPELLIER - RCPI

Franck Lucchesi



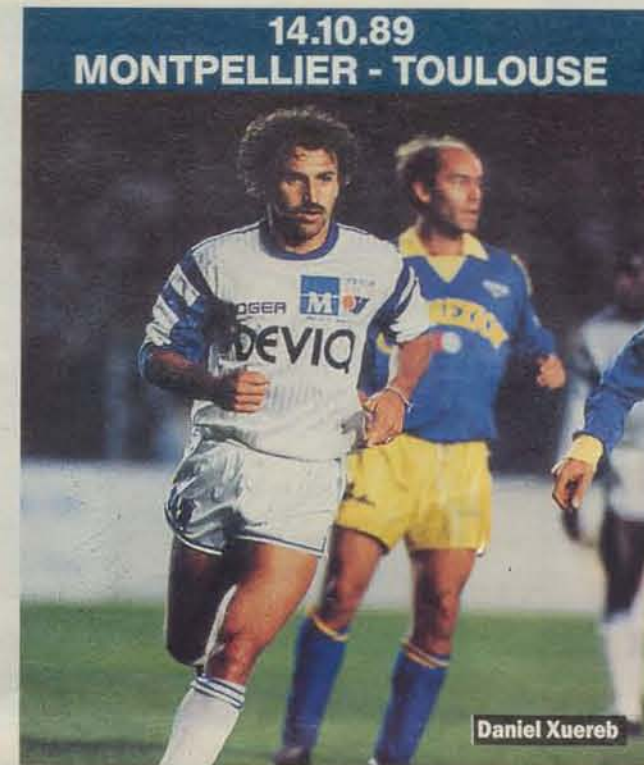
30.09.89  
MONTPELLIER - RCPI

Julio César



30.09.89  
MONTPELLIER - RCPI

Eric Cantona



14.10.89  
MONTPELLIER - TOULOUSE

Daniel Xuereb



8.11.89  
MONTPELLIER - BREST

Carlos Valderrama



28.10.89  
MONTPELLIER - ST-ETIENNE

Pascal Bailis



25.11.89  
MONTPELLIER - MULHOUSE

"Astuce" de Ferhaoui



10.12.89  
MONTPELLIER - PSG

William Ayache





4.02.90  
MONTPELLIER - MARSEILLE



Kader  
Ferhaoui

03.03.90  
MONTPELLIER - NICE



Julio César

12.05.90  
MONTPELLIER - MONACO



Eric Cantona

Franck Lucchesi

12.05.90  
MONTPELLIER - MONACO



Bravo les supporters, qui tout au long de la saison  
ont encouragé l'équipe.

# Un passionnant challenge pour l'équipe Montpellier-Hérault - saison 90-91 - 1<sup>re</sup> division du championnat coupe d'Europe coupe de France