

FICHE DE PRESSE
Vendredi 17 février 2023

PROJET MILLE FORMES

**SIGNATURE DU CONTRAT
DE COOPÉRATION**

Centre
Pompidou



Montpellier
capitale
européenne
de la Culture
2028



SOMMAIRE

Mot du Maire de Montpellier	4
Mot du Président du Centre Pompidou	5
I - Projet <i>mille formes</i> - Signature du contrat de coopération	6
II - Montpellier, une ville culturelle à hauteur d'enfants	10
III - Le Musée Fabre et le Musée national d'Art Moderne (MNAM) Centre Pompidou co-organisent l'exposition Germaine Richier	13



En initiant aujourd'hui ce partenariat avec le Centre Pompidou qui aboutira à la création d'un centre d'initiation à l'art pour les 0-6 ans, *mille formes*, Montpellier concrétise son ambition, affirmée depuis le début de ce mandat et esquissée déjà à travers de nombreuses initiatives des principaux lieux et festivals artistiques du territoire, de devenir la ville à hauteur d'enfants.

Citoyens de demain, les enfants doivent dès leur plus jeune âge avoir accès à des propositions artistiques et culturelles qui nourrissent leur imaginaire et éveillent leur esprit critique. L'émancipation des regards, des sensibilités et des idées commencent dès les premiers mois de vie et *mille formes* sera demain ce lieu de liberté, de curiosité, de connaissance et de surprise offert à nos enfants.

Le Centre Pompidou sera à nos côtés tout au long de l'année 2023 dans l'invention du programme de ce lieu de 1000 m² qui sera le reflet de l'extraordinaire savoir-faire d'une des plus grandes institutions françaises, et au sein duquel s'incarnera fortement notre territoire, son histoire, son patrimoine artistique, et la richesse de nos collections et de notre vie culturelle. Ce projet nous permettra également de nourrir les liens déjà très solides qui existent entre notre métropole et Clermont-Ferrand, où s'inventa il y a quelques années un premier *mille formes*.

Enfin, ce nouveau projet s'inscrit en totale cohérence avec la démarche de candidature de Montpellier au titre de Capitale européenne de la culture 2028. La participation de la jeunesse, des plus jeunes d'entre nous aux jeunes adultes, en est en effet un des axes essentiels et les plus structurants. Faire le pari de la jeunesse et, à travers l'Europe, de l'ouverture aux autres cultures, c'est affirmer sa confiance en un avenir partagé, commun, et contribuer à esquisser les chemins vers un futur désirable.



Michaël DELAFOSSE
Maire de la Ville de Montpellier
Président de Montpellier Méditerranée Métropole



Depuis sa création en 1977, le Centre Pompidou place le jeune public au cœur de son dispositif de médiation culturelle afin de favoriser l'éveil à la création moderne et contemporaine. Fortes de cette expérience, les équipes de la Direction des publics contribuent à partager ce savoir-faire à travers des dispositifs hors-les-murs. Après *mille formes* à Clermont-Ferrand, nous sommes heureux de ce nouveau projet à inventer avec la Ville de Montpellier qui nous permet de poursuivre notre mission originelle : élargir nos publics pour diffuser le plus largement possible l'art moderne et contemporain.

Ce projet illustre la stratégie de coopération territoriale du Centre Pompidou, qui vise à renforcer et à inscrire dans la durée les projets avec nos partenaires locaux.



Laurent LE BON
Président du Centre Pompidou

I - PROJET MILLE FORMES

SIGNATURE DU CONTRAT DE COOPÉRATION

Ce vendredi 17 février 2023, Michaël Delafosse, Président de Montpellier Méditerranée Métropole et Maire de Montpellier, **et Laurent Le Bon**, Président du Centre Pompidou, **en présence de Francesco Tonucci**, Chercheur italien en psychologie et penseur de la "Ville des enfants", **signent officiellement le contrat de coopération public-public entre la Ville de Montpellier et le Centre Pompidou afin de créer mille formes, un Centre d'Initiation à l'Art dédié à la petite enfance, de 0 à 6 ans.**

Ce projet d'intérêt général s'inscrit dans le cadre des orientations que la Ville de Montpellier s'est donnée en matière de politique culturelle au service de son territoire et de ses habitants, notamment en direction de l'enfance et de la jeunesse, **afin de sensibiliser ces publics aux arts, à la culture et à la connaissance dès le plus jeune âge et participer à la lutte contre les inégalités.** L'éducation artistique et culturelle constitue dès lors un enjeu fort pour la Ville de Montpellier, et ce **dans le cadre de la candidature de Montpellier à Capitale Européenne de la Culture 2028.**

Ce centre d'initiation artistique dédié à la petite enfance offrira aux bébés, aux jeunes enfants et à leurs familles un espace d'écoute, de rencontre et de création qui prendra appui sur les arts. Ce centre d'art permettra aux enfants d'être dès leur plus jeune âge en contact avec des créateurs et artistes, de s'ouvrir à de multiples langages sur la voie des apprentissages et de la découverte du monde.

Le projet qui devrait voir le jour d'ici 2025 s'appellera « *mille formes, Centre d'initiation à l'art pour les 0-6 ans - En partenariat avec le Centre Pompidou* ». Il prendra place dans la partie Sud de l'ancienne médiathèque Federico Fellini à Montpellier et se déploiera sur 1000 m².



Présentation du projet *mille formes*

Le Centre Pompidou et la Ville de Montpellier élaborent un Programme commun d'actions nécessaires à la mise en œuvre du projet *mille formes*.

Ce Programme s'articule principalement autour des thèmes suivants :

- L'identification des enjeux et des contraintes spécifiques à la conception et au pilotage d'un espace culturel ciblé sur la petite enfance ;
- La conception et la mise en œuvre de dispositifs artistiques et culturels innovants et une programmation inédite impliquant l'intervention d'artistes au contact des enfants ;
- La mise en œuvre d'une politique des publics en direction du jeune public et de leurs familles et leurs outils d'évaluation.



CONCEPTION



FORMATION



RÉALISATION

Conception

Après une première étape de définition du programme artistique et culturel, l'espace de l'ancienne médiathèque Federico Fellini sera investi pour accueillir les futures fonctions du site, selon une scénographie élaborée en lien avec un.e designer. Le programme sera établi en collaboration avec les partenaires locaux, établissements ou acteurs culturels et spécialistes intervenant dans le domaine de la petite enfance sur le territoire. Le Centre Pompidou accompagne également la ville dans la définition d'une politique des publics ambitieuse et adaptée à l'accueil du jeune public et des familles et la définition d'outils d'évaluation.

Formation

Le Centre Pompidou va former les acteurs clés pour l'équipement.

Quatre sessions d'ateliers animés par le Centre Pompidou seront organisées à différents moments de l'année 2023 pour préciser le projet avec la Ville de Montpellier, dans toutes ses phases stratégiques et opérationnelles.

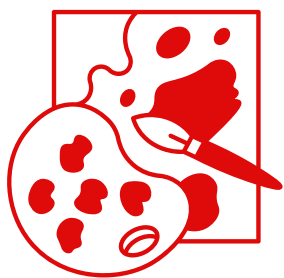
Réalisation

Dans la phase d'exploitation, le lieu ouvert au public accueillera une programmation annuelle pensée en lien avec le Centre Pompidou, comprenant expositions-ateliers comprenant des expositions-ateliers du Centre Pompidou, dispositifs coproduits en lien avec *mille formes* Clermont-Ferrand, et projets élaborés en dialogue avec les établissements culturels et d'enseignement artistique déjà existants sur le territoire. Ancrés sur le territoire de Montpellier, le lieu et sa programmation seront ainsi à la fois une fenêtre ouverte à l'échelle nationale et un lieu d'initiation reflétant la richesse et la diversité culturelle de Montpellier, construits et animés en relation permanente avec les acteurs locaux identifiés de l'animation socio-culturelle, la culture, l'éducation, l'enfance et la petite enfance.

Un contrat de 3 ans

Ce contrat a une durée de 3 ans, avec un calendrier défini comme suit :

- Les 12 premiers mois : conception et implantation de l'équipement, définition des axes de programmation et modalités de leur mise en oeuvre ;
- Les 6 mois suivants : travaux d'aménagement, élaboration du projet culturel, structuration et formation de l'équipe ;
- Les 18 mois suivants : ouverture et développement du centre d'art.



Un centre d'initiation à l'art à Montpellier de

1000 m²

dédiés aux enfants de 0 à 6 ans.

Un premier centre *mille formes* à Clermont-Ferrand

Le premier *mille formes* a ouvert en 2019 à Clermont-Ferrand. Ce centre d'initiation à l'art pour les 0-6 ans, est composé de différents espaces : une galerie, un atelier, une agora et sa petite scène, un mini-musée, un espace 0-2 ans pour les bébés, un espace premières séances et un café-cuisine.

Leur programmation est conçue avec des artistes contemporains et met en avant, selon les saisons, la diversité des champs artistiques. Certaines propositions se déroulent dans des espaces extérieurs à *mille formes*, en collaboration avec des lieux partenaires ou dans des salles de spectacle.

mille formes © Clermont-Ferrand



Focus sur le Centre Pompidou

Inauguré en 1977, le Centre Pompidou est un lieu d'art et de culture où se croisent les arts plastiques, le spectacle vivant, le cinéma, la musique, le débat d'idées... Profondément ancré dans la cité, ouvert sur le monde et l'innovation, le Centre Pompidou interroge, par le prisme de la création, les grands enjeux de société et les mutations à l'œuvre dans le monde contemporain.

Son bâtiment emblématique, conçu par les architectes Renzo Piano et Richard Rogers, abrite le Musée national d'art moderne qui conserve la plus riche collection d'art moderne et contemporain en Europe, l'une des deux plus grandes au monde. Avec la Bibliothèque publique d'information (Bpi) et l'Institut de recherche musicale (Ircam), organismes associés, le Centre Pompidou accueille une programmation d'une extrême richesse, au croisement des disciplines et des publics. Chaque année, les collections du Musée, les expositions, les colloques, festivals, spectacles, projections ou encore les ateliers pour le jeune public reçoivent plus de 3 millions de visites.

Fidèle à son esprit d'ouverture et à sa volonté de rendre accessible au plus grand nombre la culture et la création, le Centre Pompidou développe également de nombreux projets en dehors de ses murs, sous la forme d'expositions, de prêts ou de partenariats durables notamment avec les collectivités. Son expertise et ses savoir-faire reconnus en France comme à l'international font de lui une institution sans équivalent, présente à Paris et à Metz mais aussi à Málaga, à Bruxelles et à Shanghai.

Plus d'informations: centrepompidou.fr

Le projet *mille formes* illustre le dialogue que le Centre Pompidou souhaite renforcer avec ses partenaires territoriaux, dans la perspective de sa fermeture pour travaux, et qui repose sur des projets co-construits avec les acteurs locaux, inscrits dans la durée, et qui peuvent prendre la forme de prêts d'œuvres, partenariats de programmation tels que l'exposition consacrée à Germaine Richier...

Centre Pompidou côté rue Beaubourg © Sergio Grazia



II - MONTPELLIER, UNE VILLE CULTURELLE À HAUTEUR D'ENFANTS

La mobilisation de la jeunesse est au cœur de la candidature de Montpellier au titre de capitale européenne de la culture 2028, afin d'en faire un véritable vecteur d'émancipation.

Des créations et manifestations culturelles à hauteur d'enfants

L'enfant est au cœur de toutes les créations et manifestations culturelles mises en place par la Ville et la Métropole de Montpellier dans le but de **déployer une ville mais aussi l'histoire et le patrimoine à hauteur d'enfants**. Un travail de valorisation est régulièrement mis en œuvre par la collectivité à travers ses différentes éditions (pour les adultes comme pour les enfants avec "Mina") ou encore avec le développement de parcours dans la ville en lien avec l'Office de Tourisme (pour tous mais prioritairement pour les scolaires).

Par ailleurs, le Domaine d'O a également accueilli plusieurs manifestations culturelles créées à hauteur d'enfants, tels que le **festival Saperlipopette** avec plus de 13 000 visiteurs en 2022, et la première édition du **week-end jeunesse organisé dans le cadre de la Comédie du Livre - 10 jours en mai** plus de 1 500 personnes.

De plus, la Ville est également partenaire du **festival France Bleu "À Hauteur d'Enfants"**.

Comédie du Livre - Dix jours en mai 2022 © Ville et Métropole de Montpellier



Les dispositifs déployés pour le jeune public dans les équipements culturels de la Ville et de la Métropole

La Cité des Arts, Conservatoire à Rayonnement Régional, propose dans le cadre de ses missions labellisées par la Ministère de la Culture, une offre à destination des enfants dès l'âge de 4 ans. Il s'agit de cours d'éveil artistique en danse et en musique. Ces séances hebdomadaires (45' à 1h) comportent de nombreuses activités de découverte et de sensibilisation avec pour objectifs de susciter la curiosité, l'envie et l'appétence des enfants pour les arts en général.

Une offre variée en direction de toutes les familles est proposée par le **musée Fabre**. En visite guidée, en atelier, à l'occasion d'évènements, à la maison, librement dans les salles, des dispositifs d'aide à la visite permettent aux accompagnants de trouver la bonne formule pour passer un bon moment en compagnie des enfants. Le musée propose par exemple *La boîte à outils*, des méthodes et secrets d'une visite réussie avec ses enfants et *Corps en mouvement*, où les enfants et parents sont invités à découvrir les œuvres des collections permanentes et de l'exposition dans un parcours où les cinq sens et le corps sont en éveil.

Corps en mouvement - Musée Fabre © Frédéric Damerdj - Ville et Métropole de Montpellier



Festi-Petits © Christophe Ruiz - Ville et Métropole de Montpellier

Le Réseau des médiathèques participe à l'apprentissage du jeune public en mettant le livre, les jeux, la musique à leur portée en leur proposant un accueil et des animations spécifiques : *Festi'Petits*, le festival des tout-petits (0-3 ans) facilite et promeut le dialogue entre professionnels de la lecture publique et professionnels de la petite enfance. Chaque médiathèque du Réseau dispose d'espaces dédiés pour l'accueil des 0/6 ans et tout au long de l'année, sont proposées des actions pour ce jeune public : spectacles, ateliers, lectures et heures du conte, initiations aux jeux et à la musique. Par ailleurs, les structures de la petite enfance (pour les 0/3 ans) et les classes de maternelles des écoles de la Métropole (pour les plus de 3 ans) sont accueillies dans les médiathèques.

Le Site archéologique Lattara - Musée Henri Prades, a mis en place des visites parents-enfants pour faire découvrir aux tout-petits l'univers du musée. Ludiques et amusantes, elles sont ponctuées de comptines, histoires à écouter, travaux manuels et petits jeux autour des sens (toucher, ouïe, odorat). Sont également proposés : des visites pour les élèves de grande section de maternelle, des contes et spectacles ou encore des animations en famille. Ce sont des manières efficaces de découvrir le patrimoine à travers les gestes, de lier le musée à la notion de plaisir, et poser les bases de la chronologie.

Parmi les activités à destination du jeune public, **l'Opéra Orchestre Montpellier Occitanie** participe à la journée Petite enfance, propose des concerts dans les crèches de la Ville de Montpellier et organise des petits parcours pour les enfants de 0 à 5 ans avec 3 séries de concerts composés de musiciens de l'orchestre.

Enfin, l'éducation artistique des enfants est au cœur de **la programmation des écoles et des Maisons pour Tous**.

Montpellier, 1ère ville française du réseau international "Ville des enfants"

Cette semaine, Francesco TONUCCI, chercheur italien en psychologie et penseur de la ville des enfants, est présent sur le territoire pour la signature de l'adhésion de Montpellier au réseau international "Ville des enfants".

Grâce à son travail de recherche, il donne les clés pour construire une ville à hauteur d'enfants et ainsi rééquilibrer les espaces en faveur des plus fragiles, les piétons, les usagers des modes actifs, mais également de donner une plus large place aux enfants en les associant aux décisions prises par la municipalité.

Ce réseau est actuellement composé de plus de 200 villes dans 15 pays à travers le monde qui travaillent au changement de leur paradigme grâce à la philosophie et aux propositions du projet de Francesco TONUCCI. **L'idée centrale est de favoriser le changement, de « révolutionner » la manière de gouverner la Ville en prenant les enfants comme paramètre des décisions politiques** avec la conviction que, comme le répète souvent Francesco TONUCCI, *"une bonne ville pour les enfants est une bonne ville pour tous"*. **Montpellier devient donc la première ville française à adhérer à ce réseau aujourd'hui composé de villes européennes, hispanophones d'Amérique centrale et du Sud.**

Avec le développement des quartiers apaisés, des rues aux écoliers, les transports en communs désormais gratuits pour les enfants mais également la diversification de l'offre culturelle jeunesse et l'accès des enfants à la pratique sportive dans les clubs et équipements rénovés, Montpellier porte déjà haut et fort cette philosophie de la Ville des enfants. Un vrai changement de paradigme a donc commencé à s'opérer sur le territoire, permettant de concrétiser la transition écologique des déplacements et donnant les moyens aux enfants de partir à la découverte de la cité et de se déplacer vers des événements faits pour eux.

La démarche de la ville des enfants repose sur la **création d'un laboratoire "Ville des enfants"**, c'est-à-dire un groupe de travail choisi par le Maire pour piloter et mettre en œuvre le projet au niveau local. Lors de ces réunions, les enfants sont appelés à apporter leur contribution à l'aménagement de la ville.



III - LE MUSÉE FABRE ET LE MUSÉE NATIONAL D'ART MODERNE (MNAM) CENTRE POMPIDOU **CO-ORGANISENT** **L'EXPOSITION GERMAINE RICHIER**

Le Centre Pompidou et le musée Fabre co-organisent une grande rétrospective de la sculptrice française Germaine Richier. Cette exposition se tiendra à Paris du 1er mars au 12 juin 2023 puis à Montpellier du 12 juillet au 5 novembre 2023.

Retraçant le parcours de l'une des figures majeures de la sculpture du XX^{ème} siècle, cette exposition ambitieuse montrera comment l'art de Germaine Richier, poursuivant les leçons classiques de la statuaire en bronze, invente une nouvelle image de l'homme et de la femme nourrie par son rapport intime à la nature, son jeu sur l'hybridation des formes et son expérimentation inlassable sur les matériaux.

Cet évènement constituera également un hommage marqué à celle qui a été la première sculptrice à bénéficier d'une exposition personnelle au Musée national d'art moderne de Paris en 1956. Le musée Fabre dédie depuis sa réouverture en 2007, une salle de son parcours à la sculptrice, qui a vécu aux portes de Montpellier et s'est formée dans cette ville.

Le commissariat scientifique, notamment la sélection d'oeuvres, est mené conjointement par le centre Pompidou et le musée Fabre. Les deux parties collaborent logistiquement et s'engagent à respecter les exigences et conditions de conservation et de sécurité conformes aux normes internationales.

Germaine Richier, L'Échiquier, grand, 1959
@Photo Tate, Londres, Dist. RMN-Grand Palais / Tate Photography © Adagp, Paris 2023



CONTACT PRESSE

Sophie PEROUX-LEPAGE
attachée de presse
Montpellier Méditerranée Métropole
Ville de Montpellier
Tél. 04 67 13 69 78 / 06 99 60 09 18
s.lepage@montpellier3m.fr
montpellier3m.fr - montpellier.fr



newsroom.montpellier3m.fr



Centre
Pompidou



Montpellier
capitale
européenne
de la Culture
2025

