

Montpellier

Votre ville

JOURNAL D'INFORMATION MUNICIPALE

N° 78 - MAI 1985

M

Les mille et une images de la jeune Millénaire

Du 14 Mai au 1^{er} Juin 1985

Renaissance d'un quartier
Les Abattoirs

Page 5

Rénovation du Lycée Clémenceau

Page 7

Quinzaine de Théâtre
pour la Jeunesse

Page 9

Sixièmes Journées Internationales
de la Photographie et
de l'Audio-Visuel

Pages 11 à 14

Le Millénaire

Page 15

Associations

Page 17

Opéra

Page 19

Conseil Municipal

Page 20

Fête de l'E.A.I.

Page 20

Théâtre :

« Le Procès de Jacques Cœur,
La Création d'Antigone »

Page 22

Les belles dames du temps jadis

Page 23

Exposition d'Histoire Urbaine

Page 24

Téléconférence en Europe

Page 24



MAI 85

Ville foyer, ville faisceau, la cité sera saisie par les images du 14 Mai au 1^{er} Juin, pour la sixième édition des journées internationales de la photographie et de l'audio-visuel. Images du corps, images d'elle-même, images des grands voyageurs qui la traversent, images encore des grandes pratiques religieuses, Montpellier accueille les grands photographes pour un festival digne de ses mille années.



« Le devoir », quotidien de Montréal (Québec) Samedi 30 Mars

Montpellier les 1000 ans d'une ville princesse

Il était une fois, dans la France méditerranéenne d'aujourd'hui, plus précisément en Languedoc, une ville qui était ses 1000 ans. Cette ville, c'est Montpellier.

« 1000 ans déjà ! », pourrait s'étonner un Gaspésien : « 1000 ans à peine ! », répliquerait un Napolitain.

Que peut-il donc bien se passer en 1000 ans d'histoire méditerranéenne ?

La gestion : le Languedoc est, depuis toujours, une région de passage. Les Grecs, qui avaient fondé Marseille, sont les artisans du port d'Agde. A l'époque romaine, la voie domitienne, chemin pavé permettant aux troupes de César de circuler depuis le sud de l'Italie jusqu'aux possessions en Ibérie, traversait le Languedoc. Si la ville de Nîmes et le Pont-du-Gard sont des témoins grandioses de cette présence romaine, celle-ci n'a fait qu'effleurer Montpellier, qui à cette époque, n'existait ni d'Ève ni d'Adam.

La Naissance : les premières traces de la ville remontent à 985, date à laquelle elle était connue sous le nom de « Monspeletariou ». Située à quelques enjambées de la Grande Bleue, l'embryon de ville s'est développé grâce au commerce des épices avec les pays du bassin méditerranéen. Née sous le signe des échanges commerciaux, Montpellier s'est ensuite développée, bien située sur la route du sel, et ville-étape importante pour les pèlerins en provenance de toute l'Europe se dirigeant vers Saint Jacques de Compostelle.

Les conflits : les premiers seigneurs de la ville furent les Guilhem. A la suite du mariage de la fille (Marie) du huitième du nom, au roi Pierre II d'Aragon, Montpellier vivra sous la domination espagnole. La guerre de Cent Ans verra les armées du Prince noir envahir le Languedoc en 1335. Les guerres de religion n'ont pas épargné la ville qui fut protestante pendant quelques années : 60 églises, couvents et monastères furent détruits.

Les originalités : la charte de 1204 fait de Montpellier une démocratie : les notables y sont élus. Son université de réputation internationale déjà à l'époque, accueillait nombre de savants arabes et juifs. Le célèbre Rabelais y a enseigné. Aujourd'hui encore les étudiants, qui passent leur thèse de médecine, sont tenus de porter une grande cape rouge, coupée sur le modèle de celle de l'auteur de Gargantua et Pantagruel.

Le vin : située à quelques pas de la Méditerranée et aux pieds des montagnes des Cévennes, Montpellier est au cœur d'une région viticole parmi les plus denses du monde. Pendant longtemps, la ville a vécu de la rente foncière, au rythme lent de sa petite bourgeoisie provinciale attachée à ses privilèges héréditaires.

Aujourd'hui citée de 250 000 habitants, véritable capitale régionale, Montpellier doit son dynamisme présent à deux facteurs essentiels : - l'arrivée massive des Français d'Algérie, gens entrepreneurs et travailleurs, qui ont introduit un sang nouveau dans la ville et ses environs (début des années 60) ; - le changement de municipalité en 1976, qui a permis à une équipe jeune, ambitieuse et pleine d'idées pour la ville, de remplacer des mentalités dépassées.

Les activités organisées à l'occasion du millénaire sont, d'une certaine façon, le reflet de ce

Quotidien de Paris 10 avril

Montpellier : premier salon Euromédecine en juin

Durant la première quinzaine du mois de juin, la ville de Montpellier organise le premier salon Euromédecine dont la réalisation a été confiée à Igor Barrère. A cette occasion, une banque de données européennes sur l'information médicale sera créée. Il existe pour l'instant une banque de ce type qu'à Atlanta, aux Etats-Unis.

A cette occasion, Georges Filidou va autoriser la première expérience de télévision locale en grandeur nature toujours sous la houlette d'Igor Barrère qui est également producteur d'émissions médicales à FR3. Cette série d'émissions préfigurera les futurs programmes de télévidéo communications de Montpellier, l'unité de production de télévision qui souhaite mettre en place la mairie de Montpellier.

Le Quotidien 12 avril 1985

L'espace, ça vous tente ?

Le Quotidien a posé la question à huit parlementaires. Ils sont tous enthousiasmés !

GEORGES FRÈCHE : « Pourquoi pas ? »

« Pas de problème pour moi, bien sûr si j'ai la condition physique et les capacités requises. Il ne suffit pas de dire : « Moi, je... ». De toute façon, je trouve tout à fait normal qu'un sénateur américain participe à un voyage de la navette, compte tenu du fait du rôle important que jouent les commandes de l'Erat dans le développement de l'industrie aérospatiale US. Un sénateur doit donc s'intéresser à un tel programme. C'est lui qui vote les crédits. Depuis treize ans, je fais parti de la Commission nationale de la défense et je désire moi aussi - pourquoi pas ? - participer à un voyage sur une navette européenne, comme Hermès. Et puis, il y a parfois de plus belles choses dans l'espace que sur la terre.

Radio France Internationale

Montpellier ville millénaire

Montpellier, ville du Sud de la France, célèbre cette année le millénaire de sa fondation en 985. Ville jeune à côté de voisins souvent bimillénaires, Montpellier a connu un démarrage foudroyant au Moyen-Age, grâce à son univer-

sité - la doyenne des universités européennes - et notamment à sa faculté de médecine ainsi qu'au climat de tolérance et d'ouverture qui y régnait.

Les manifestations du millénaire comportent trois volets : historique, animation et promotion économique.

Des congrès souligneront les traits marquants de l'histoire Montpellieraise : la tradition médicale, le rôle de carrefour méditerranéen (Montpellier au temps des rois d'Aragon), l'importance des communautés catholique, protestante et juive. Un grand colloque sur le « Dieu unique » rappellera les valeurs de tolérance et de libre recherche intellectuelle et scientifique qui étaient celles du Montpellier médiéval.

Le secteur de l'animation vise à souligner la densité du tissu culturel de la ville ainsi que le potentiel de création artistique qui s'y est rassemblé depuis quelques années (architecture, théâtre avec Jérôme Savary, musique avec l'Orchestre Philharmonique Montpellier Languedoc Roussillon, danse avec le Festival international Montpellier-danse). Enfin, le festival international de Radio-France et de Montpellier, avec sa première édition cette année, prévoit des dizaines de manifestations musicales et de concerts.

Le budget consacré aux multiples festivités qui se déroulent tout au long de l'année s'élève à quelques 15 millions de francs dont le dixième - 1,5 millions de francs - destiné à l'organisation au mois d'octobre d'un festival mondial d'échecs, un super-tournoi qui se tiendra pour la première fois en France et réunira seize participants dont quatre grands maîtres qualifiés d'office : Victor Korchnoi (Suisse), Zoltan Ribli (Hongrie), Vassili Smyslov (URSS) et Boris Spassky (France).

Georges Ravel

L'Expansion 5 avril

Montpellier Euromédecine

Montpellier, ville millénaire au carrefour de l'Europe du Sud, se tourne résolument vers l'avenir. A l'heure où les complémentarités entre secteurs de pointe deviennent de plus en plus fortes, on assiste au développement, autour de Montpellier, de tout un pôle industriel de haute technologie qui s'appuie sur les atouts existants : infrastructure médico-hospitalière très développée, présence de nombreux centres et laboratoires de recherche (CNRS, INSERM, Laboratoire national de la santé, Laboratoires de l'École nationale supérieure de chimie, etc.), potentiel universitaire particulièrement fort (universités de Montpellier I et II avec la plus ancienne faculté de médecine en exercice, Institut des Sciences ISM, École nationale supérieure des Mines d'Alès, agriculture puissante et tissu industriel fortement orienté vers les activités de recherche et vers les secteurs en forte croissance. IBM, Inter technique, Elscint, Data-Sud, Semy, CIMM pour les industries de l'information, la CGR, les Laboratoires Bristol Myers, Sanofi-Clin Midy et Chauvin-Blache pour les industries médicales et pharmaceutiques sont quelques exemples d'entreprises qui ont choisi de s'implanter autour de Montpellier.

Ces complémentarités entre activités apparemment éloignées expliquent la multiplication des courants d'échange, à la fois entre équipes de recherche et entre industries : par exemple, les équipements médicaux s'appuient de plus en plus sur un traitement sophistiqué des données, donc l'informatique, comme on le voit avec la RMN ou

A travers l'action de promotion économique nationale et internationale, le millénaire donnera l'occasion de mettre le projecteur sur l'industrie, la recherche, l'innovation. Agronomie tropicale, microprocesseur, informatique, électronique, bureautique, vidéo-communication, génie biologique et médical, biotechnologie, ces mots sont devenus familiers à tous les montpellierais, et c'est en concertation avec les universités, la Chambre de commerce, les industriels, les centres de recherche, qu'on se prépare à conforter, à amplifier, à faire connaître Montpellier et ses spécificités, ses créneaux traditionnels ou ses créneaux à inventer.

Il s'agit de distinguer dans les secteurs développés les technologies qui deviendront importantes, notamment à l'horizon 1990. Dans le domaine médical et dans le domaine bio-médical : salon de la Santé, congrès des industries phyto-sanitaires, congrès de pneumologie.

Dans le domaine de l'électronique : l'informatique, la vidéo-communication (Info-Sud, mise en place du réseau câblé).

Dans le domaine agro-alimentaire, salon de l'alimentation...

Dans la deuxième quinzaine d'avril (16-17 et 18 avril), les premières rencontres internationales sur le thème « eau, facteur de développement » abordent les problèmes que posent la mobilisation, l'aménagement, la valorisation de la ressource en eau dans une situation de crise mondiale.

A l'occasion de ce millénaire, Montpellier associe ses entreprises et ses chercheurs pour en faire une des cités d'élection de la nouvelle révolution industrielle et des techniques de pointe.

l'imagerie médicale. Les biotechnologies interviennent chaque jour davantage dans la mise au point de nouveaux matériaux (les biomatériaux) dans les techniques de diagnostic ou de fabrication de médicaments. Les apports de la chimie ou des biotechnologies à l'agro-alimentaire sont nombreux : mise au point d'édulcorants, de techniques de conserve, génie génétique pour la recherche de nouvelles semences, etc.

Ces courants d'échange traduisent la vitalité économique de la région, qui se manifeste aussi par les nombreuses manifestations comme le Salon de la Communication ou Euromédecine. Euromédecine, organisé sous l'égide des grands organismes nationaux de recherche médicale se tiendra du 4 au 9 juin 1985 à Montpellier et constituera un lieu de rencontre pour les industriels, les chercheurs et les praticiens du monde entier.

Interview de Georges Frêche député-Maire de Montpellier

Comment expliquez-vous le développement passé de Montpellier ?

Montpellier est effectivement la ville de France qui a connu ces dernières années le plus fort taux de croissance, puisque le nombre d'habitants a crû de 100 000 à 300 000, ce qui a fait passer Montpellier de rang de 17^e à 10^e ville de France. Il y a 42 000 étudiants pour 300 000 habitants, ce qui constitue un ratio exceptionnellement élevé. Mais Montpellier a toujours été une grande capitale intellectuelle depuis le XI^e siècle, époque de la création de sa faculté de médecine.

(suite page 3)

Montpellier Jeunesse

Montpellier, ville européenne à la plus forte croissance démographique depuis trente ans, ville d'étudiants, plus de 40.000, ville de jeunes, lycéens, se doit d'accorder à la jeunesse une attention primordiale dans tous les secteurs : emploi, formation, sports, culture.

La formation a depuis plusieurs années requis l'attention des élus dans le cadre d'une commission présidée par M. Vézinhel, Premier Adjoint, et composée de MM. Biau, Moutot, Calmels, Péraldi et Calvo. C'est près de 3000 jeunes qui ont suivi les stages organisés par le Service Permanence-Accueil-Information-Orientation (P.A.I.O) situé à la Mairie du Polygone, près de l'ascenseur, à côté des cinémas. Ces stages organisés dans les Maisons pour Tous, les établissements d'enseignement, ont aidé beaucoup de jeunes à trouver du travail ou à se réinsérer dans le circuit long scolaire. Cet effort se doit d'être amplifié et décentralisé. Déjà la P.A.I.O. s'installe à la Paillade dans les anciens locaux du Centre de Tri Postal devenu depuis peu une annexe de la Maison pour Tous Georges Brassens et où la formation cotoie la nouvelle Bibliothèque de quartier largement ouverte aux jeunes.

Les Maisons pour Tous, sous la responsabilité de Mme Fenoy, Maire Adjointe, offrent de multiples activités aux jeunes, des centres après le mercredi, en liaison avec les Amis de l'École Laïque et quantité d'activités dont le programme a été publié ici même et qui est disponible dans les Maisons pour Tous et à la Mairie au Service Animation au 4ème étage.

La jeunesse est aussi passionnée par le sport, c'est le sens, sous la responsabilité de M. Benezis, Mair-Adjoint, de l'expérience pilote en France « Place au sport ». Chaque mercredi, les week ends, le soir à partir de 17h, les « Place au sport » sont ouverts dans tous les quartiers pour tous les âges. On y trouve, en particulier, des milliers de jeunes qui ont appris à fréquenter les nouveaux stades de quartier, les nouvelles installations. « Place au sport » c'est aussi pendant les fêtes scolaires de la Toussaint, de la Noël, de Février, de Pâques, les piscines gratuites, l'initiation gratuite à quantité de sports nouveaux, bowling, parachute ascensionnel, équitation, etc...

Le Forum du Film Sportif (deuxième édition en Septembre 1985), attirant les meilleurs sportifs nationaux et les grands journalistes à travers des films sportifs prestigieux, passionne la jeunesse et l'entraîne à la pratique personnelle, gage de l'équilibre du corps et de l'esprit.

Il n'est pas étonnant que les jeunes aient participé avec tant d'esprit d'initiative aux animations du Millénaire : Carnaval, fêtes étudiantes, défilés, animations sportives, Festival Rock, etc...

La ville, pour développer ces animations a créé des structures adaptées. En dehors des Maisons de Quartiers, déjà une dizaine sur la ville, il faut citer la Salle Victoire pour le Rock, la Salle de l'Abattoir pour le Jazz et bientôt la Salle Zénith de 5600 places à Grammont (ouverte début 1986). Il faut rappeler que le Stade Richter, destiné à des concerts de jazz, rock ou reggae, pouvant contenir jusqu'à 45.000 personnes, commencera à fonctionner dès cet été les aménagements étant terminés.

L'Opéra Régional avec ses possibilités de diffusion de la musique et du lyrique auxquels s'ajoutent le Festival International Montpellier Danse et le Festival International de France Inter-Radio France et Montpellier, sont autant de possibilités pour les jeunes de découvrir la musique sous toutes ses formes : la danse, le lyrique, etc... Un passeport Jeunesse est à l'étude pour cet été afin de faciliter aux jeunes l'accès de ces manifesta-



tions ainsi que l'accès à la plage (facilité sur la ligne de bus de Montpellier-Palavas). La fête c'est aussi la fête foraine, la ville lui a créé un bel emplacement à Richter près du stade de rock, sur la route des plages. Nous ne doutons pas du succès de cet emplacement.

Un mot à ce sujet sur les incidents récents :

La décision pour des raisons de piétonnisation de l'ensemble Place de la Comédie, Dalle du Triangle, Esplanade, d'abandon de l'Esplanade par les forains avait déjà été prise il y a douze ans, la phase transitoire s'est achevée avec l'ouvrage de la fin des travaux de la Comédie permettant cette piétonnisation. Le déplacement hors de l'Esplanade vers Richter avait été négocié avec les représentants des forains il y a déjà deux ans. Ces derniers ont changé leur position le 11 Mars 1985, cinq semaines avant l'ouverture, alors que tous les travaux de Richter avaient été faits à leur demande. Cette position était inacceptable, il était également inacceptable que de nuit, par un coup de force exécuté par des voies en sens interdit, en piétonnant 80 mètres d'espaces verts en brisant les bornes et fermetures de l'Esplanade à coups de pare-chocs certains entendent pratiquer la politique du fait accompli. Si la ville l'avait accepté, elle renoncrait à toute police municipale, or la vie d'une cité c'est l'acceptation des contraintes légales, le coup de force a échoué et raison est restée, comme il se devait, à la loi et l'ordre républicain. La ville, bien entendu, aiderait dès novembre les forains au meilleur succès sur l'emplacement de Richter.

L'espace Richter servira, bien entendu, pour quantité d'autres manifestations de la ville : départs de rallyes, foires diverses, présentations, circuits, etc... Il paraît donc nécessaire de donner aux jeunes de Montpellier, écoliers, lycéens, étudiants, etc... une bonne information sur tous les secteurs qui les intéressent. Ce sera l'objet d'un prochain journal trimestriel consacré aux problèmes de la jeunesse à Montpellier, qui traitera des problèmes culturels, emplois, formation, sports et donnera largement la parole aux jeunes.

Montpellier millénaire plus jeune que jamais ne magnifie son histoire que pour préparer l'avenir. Bienvenue au prochain trimestriel de la Mairie « Montpellier Jeunesse ». A mille ans la Ville est belle.

Le Député-Maire G. Frêche.

Montpellier vue par la presse (inter)nationale (suite)

Ce qui attire chez nous, c'est la qualité de notre environnement, le milieu intellectuel d'une rare vitalité, la beauté de la vieille ville et la vie culturelle très riche.

Ce développement pourra-t-il se poursuivre ?

Oui, notre ambition est de devenir une ville moyenne à

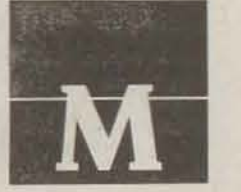
l'échelle européenne. Nous avons tous les atouts pour croître : un environnement exceptionnel, une main-d'œuvre de qualité (IBM affirme que l'unité de production de Montpellier est une des plus performantes au monde !) et une politique clairement définie. Ce développement s'articulera autour de quatre technopôles : l'agro-alimentaire puisque Montpellier est

au cœur d'une région d'agriculture, les nouveaux moyens de communication, puisque nous allons être câblés en fibres optiques avec 80 000 prises en 1986, ce qui implique un effort de l'industrie régionale des programmes, le pôle informatique-robotique et enfin le pôle de génie biologique et médical.

Le député-maire ne s'est-il pas transformé en industriel ?

Certes avec Euromédecine, l'ambition de mon équipe, va au-delà de la simple manifestation. En effet, notre volonté est d'affirmer l'image de la capitale Languedocienne et de renforcer autour de ses facultés (médecine, pharmacie,

sciences) une véritable industrie bio-médicale dont l'embryon est déjà en place.



Vivez à Montpellier dans une villa ou un appartement

Méditerranée Construction

villa + garage + terrain **480.000 f** prêts P.A.P. APL

Je désire recevoir une documentation gratuite

Prénom _____ Adresse _____ Tél. _____

tél. 52.89.89

Méditerranée Construction

Beau Intelligent et en PAP

superbes 4 et 5 pièces avec Loggia
livrables immédiatement



Exceptionnel votre 5 pièces
duplex pour
2382^F par mois

Appartement 5 pièces duplex (Lot n° 50)

91,73 m² - Loggia et balcon : 530.000 F (Val. Mars 85)
■ Vous avez 3 enfants
■ Vous gagnez à deux 8.750 F par mois
■ Vos revenus imposables en 1983 sont de 70.000 F

	Mensualité
Prêt PAP majoré : 437.250	3.447,00 F
Prêt 1 % sur 10 ans 64.500 F à 4 %, 653 F par mois différé 2 ans	
Prêt complémentaire sur 20 ans, 28.250 F à 14,75 %	+ 265,50 F
	3.712,50 F
Allègement APL	1.330,00 F

LE PUECH D'ARGENT

TÉMOIN DÉCORÉ : Av. de Vanières/Rocade ouest sud
Tous les jours : 14 h/19 h sauf vendredi et samedi
Dimanche : 10 h/12 h et 14 h/19 h

☎ (67) 42.60.85

REALISATION
Hauterive
BATIMENT

COMMERCIALISATION
CC
CLAUDE LACHAL s.o.



JEAN LEFEBVRE

DIRECTION MÉDITERRANÉE
TRAVAUX PUBLICS et ROUTIERS

Centre de MONTPELLIER
Bureaux - Atelier Dépôt :
Route de Lodève - Juvignac
B.P. 105, 34990 JUVIGNAC
☎ 75.36.80 - Telex 480-177 TARTIL-MONTP



ENTREPRISE GENERALE
D'ELECTRICITE

BAT. INDUSTRIE. VRD

GUEBINIAN

Les Cévennes - Bât. N
avenue Louis Ravas
34000 MONTPELLIER

☎ 41.20.20

JOURNAL D'INFORMATION
MUNICIPALE

Directeur de la publication :
Georges Frêche
Secrétariat de rédaction :
Service de Presse
Mairie de Montpellier
Tél. (67) 64.34.34
Promotion :
Mairie de Montpellier
Maquette de la couverture :
R.S.C.G. Boulet
Tél. (67) 60.69.77

Photocomposition, Photogravure :
Languedoc Edition
Tél. (67) 40.44.34
Montage :
Publifilm
Tél. (67) 45.59.95
Imprimerie :
OFRES
118, av. des Champs Elysées
75008 PARIS
Tél. 225.10.10
Ce journal municipal d'information est
financé par les recettes de publicité auprès
des entreprises et du commerce montpellié-
rain qui nous remercient.

Spapa

toujours à votre service
Etanchéité asphalte et multicouche
Couverture et bardage

Vente de table, banc en pierre

Zone Industrielle - 34820 LE CRES - Tél. : 59.11.31

COLAS

MIDI - MÉDITERRANÉE

SOCIÉTÉ ANONYME AU CAPITAL DE 1.000.000 F

DIRECTION MIDI-LANGUEDOC

Z.I. de la Lauze
34430 - SAINT-JEAN-DE-VEDAS
☎ (67) 42.56.99 Tél. : 480 260

Travaux publics
Routes et aérodromes
Voies - réseaux divers
Enrobés
Revêtements spéciaux

Travaux privés
Lotissements
Sols industriels
Aires de jeux
Tennis clés en main

RENAISSANCE D'UN QUARTIER

par Raymond Dugrand
Adjoint au Maire, Délégué à l'urbanisme.



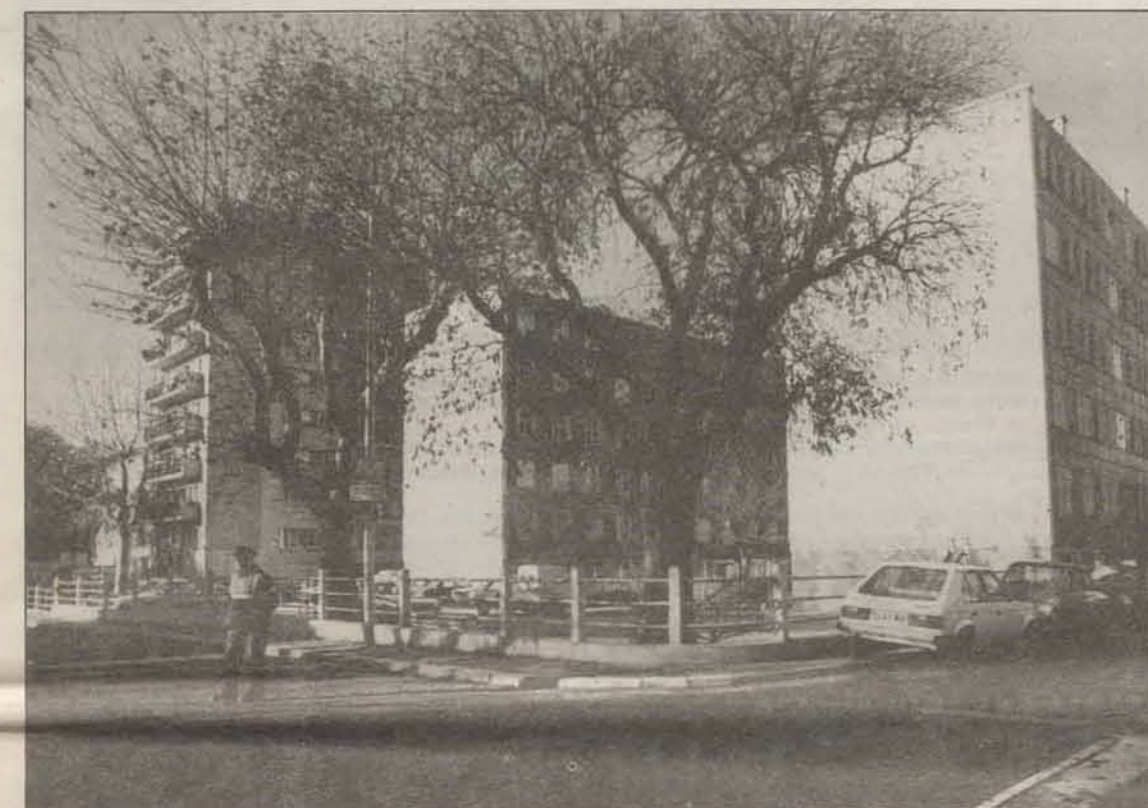
Les Abattoirs s'arrêtent, la vie recommence

Le quartier des Abattoirs est un des quartiers les plus animés de la ville autour de l'activité principale qui depuis des siècles rythme sa vie. C'est un quartier qui s'éveille tôt, qui commence de bonne heure ; c'est un quartier où depuis toujours travailleurs, ménagères, écoliers, se rencontrent, se parlent, se connaissent.

Aujourd'hui, les abattoirs ne peuvent plus subsister : les conditions économiques actuelles, les concentrations, les nouvelles techniques ont rendu obsolète cette structure bien avant que la décision de fermeture ne soit prise.

AUJOURD'HUI LE QUARTIER PERD SON ACTIVITÉ PRINCIPALE
IL GAGNE UN SITE

Il va récupérer un grand espace pour lui permettre de se rééquilibrer.



RÉÉQUILIBRER LE QUARTIER

C'est d'abord permettre l'implantation de logements. - Des logements pour remplacer la cité Bernard Délicieux dont la démolition pour des raisons de sécurité a été imposée par le ministre de la famille Georgina Dufoix. La cité d'urgence de la SANOCOTRA construite en 1962 pour accueillir les familles des rapatriés a vécu. Elle sera remplacée par des maisons que construira l'Office Public d'Aménagement et de Construction (OPAC).

- Des logements pour accueillir les « déplacés » du haut de l'esplanade. En effet la municipalité a décidé d'implanter l'OPÉRA RÉGIONAL Palais des congrès au bout de l'esplanade. Cela nécessite la destruction de quelques logements. Le conseil municipal a décidé d'offrir aux déplacés qui le souhaiteront, la possibilité de se réinstaller à proximité dans des logements locatifs ou en copropriété construits dans des conditions de calme et d'ensoleillement, en fonction des souhaits des futurs occupants. L'OPAC est chargé de cette mission.

- Des logements pour réinstaller les populations qui sont parties. Le quartier des abattoirs comme la plupart des quartiers du centre ville a perdu une partie de sa population : les plus fragiles, les plus défavorisés, les plus jeunes souvent sont partis dans les cités de la périphérie. C'est une chance aujourd'hui de pouvoir les réinstaller au centre ville. C'est aussi le maintien des équipements. Le gymnase bien sûr, le foyer Cavalier mais aussi les locaux associatifs. La création d'un parking à proximité permettra aux commerces du quartier de mieux vivre.

C'est enfin un quartier à l'échelle humaine : la hauteur des constructions sera dictée par celle des bâtiments environnants. C'est un mail qui part de la place des abattoirs pour aller au stade, ce sont des plantations d'alignement soignées.

Voilà les grands axes de travail de l'Atelier Municipal d'Urbanisme qui fixe la règle de construction.

OÙ EN SOMMES NOUS AUJOURD'HUI !

Aujourd'hui c'est un chantier en marche :

La réalisation du parking : un parking de 400 places a été créé sur les terrains de l'abattoir. Ce parking sera intégré au quartier dans le cadre des nouvelles constructions.

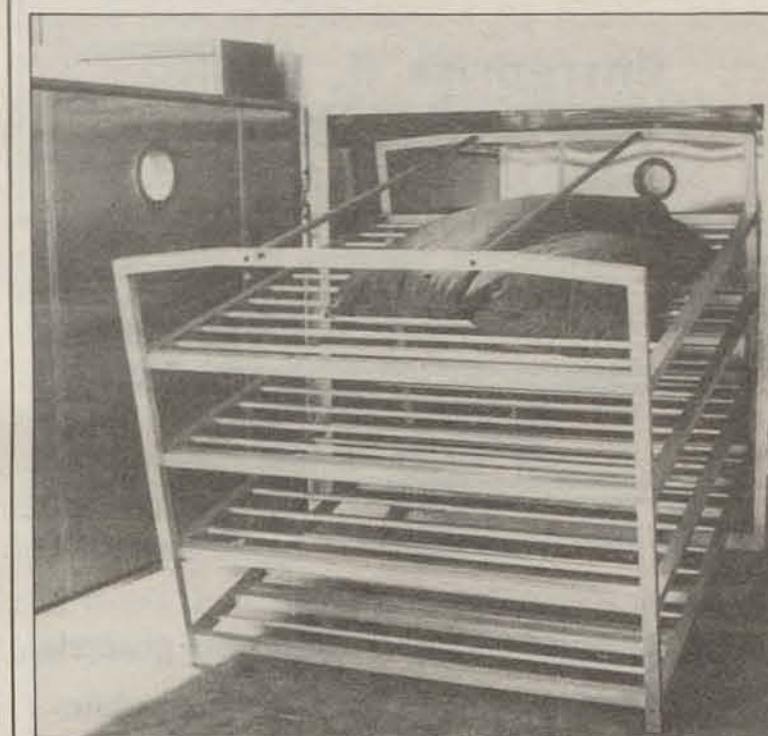
La reconstruction confiée à l'OPAC : l'OPAC a été choisi par la ville comme organisme constructeur.

Le relogement de Bernard Délicieux : La cité Bernard Délicieux va être démolie. Ses habitants auront priorité pour être relogés sur place.

L'abattoir c'est fini. Le nouveau quartier sera bientôt en place qui ne voudrait pas y vivre ?



HYGIÈNE Ouverture de l'étuve municipale



Cette étuve entièrement automatique très performante, assure la désinfection et la désinsectisation de tous les éléments de literie, matelas, couvertures, oreillers ainsi que les vêtements et objets délicats tels que fourrures et cuirs.

Ce service public s'adresse à toute collectivité, tout particulier résidant et non résidant.

Taxes appliquées aux différentes opérations :
- matelas 33,30 Fr.
- paquet de literie et autres effets 21,85 Fr.
- effets, literie, objets destinés à être revendus 83,20 Fr. (la désinfection n'est pas le nettoyage)

Heures d'ouverture : tous les jours sauf samedi et dimanche : 8h30 à 11h30 - 13h à 16h30.

Colette Zannettacci
Adjoint au Maire
Déléguée à la Santé et à l'Hygiène



M. Roseau, Adjoint au Maire, Délégué aux Pompes Funèbres.

Déjà de nombreux résultats ont été obtenus tant, auprès des pouvoirs publics, que d'autres villes qui prenant les Services Funéraires de Montpellier en exemple ont repris en gestion directe leur service ou amélioré leurs prestations.

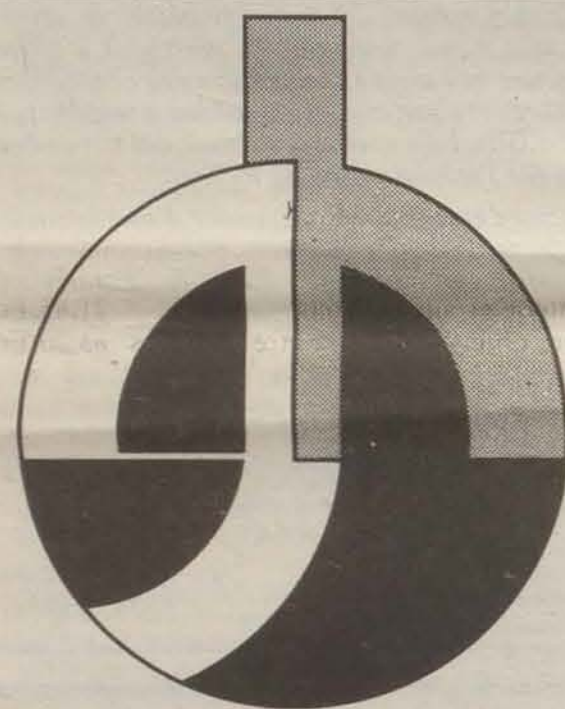
Services Funéraires Municipaux de la ville de Montpellier

Complexe Funéraire St Etienne - Route de Mauguio 34000 Montpellier.

Admission des corps - 24h sur 24 - Déclaration des décès - Organisation complète des obsèques civiles et religieuses - Régénération - Soins mortuaires.

Crématorium régional. Salons individuels - Concessionnaire exclusif des cercueils et convois en ville - Transports de corps France et Etranger - Chambre mortuaire des hôpitaux - Vente de concessions des cimetières - Parking illimité.

Service à but non lucratif. Ligne SMTU n° 15. Tél. (67) 64.38.38 (jonctions multiples).



guy hervé
19, rue
henri rené
revêtements
34000
montpellier
(67) 64.44.14

Etanchéité - Isolation
Dallage asphalte
Etanchéité façades

MIDI ASPHALTE

Z.I. des Prés d'Arènes
365, rue de la Jeune-Parque
34100 MONTPELLIER
Adresse postale : B.P. 3605
34048 Montpellier Cédex
Tél. : (67) 27.84.00

Ent. Bedos et Fils
Plomberie - Sanitaire
Chauffage

Vente Pièces Détachées
Plomberie - Sanitaire
27, rue de Verdun
☎ 58.43.67
MONTPELLIER

S. T. M.
Société
de Travaux Méditerranéens

Michel FROMONT

Rue du Lantissargues

Carrelages
Plâtrerie
Cloisons sèches
Sols souples

☎ (67) 27.73.99

MONTPELLIER ASSAINISSEMENT

Intervention 24 h sur 24

Débouchages
Pompages
Vidanges de fosses, bacs à graisses...
Nettoyages, entretien de réseaux
Entretien de stations d'épuration, postes de relèvement

942, rue de l'Industrie
34000 MONTPELLIER
TÉL. (67) 92.95.89



CONTRATS ENTRETIEN
DEPANNAGES RAPIDES

VEHICULES D'INTERVENTION
GUIDES PAR RADIO - TELEPHONE
Chaîne gaz recommandé par GDF

EAU
GAZ
CHAUFFAGE
CLIMATISATION
PLOMBERIE

Entreprise B. BRUNO

Siege et Bureaux : 19 rue Durand 34000 MONTPELLIER
Tél. : 58.80.73



**Terrassements
Travaux Publics
V.R.D.**

Démolition - Location
Société Nouvelle
ROUSTAN
Bureaux et Ateliers
Chemin de Caylus
34170 Castelnaud le Lez
☎ (67) 79.59.34 & 79.49.45
71721

Ets VIEUX
Quincallerie de bâtiment

• Outils manuels : Facom, Peugeot
• Outils et matériel électrique : Peugeot
• Soudage électrique : Aval
• Peinture - Droguerie - Ménage
TOUT POUR LE JARDIN
A votre service, techniciens-conseils
Service après-vente et garantie assurée
**FOURNISSEUR DU SERVICE
ENTRETIEN DE L'INDUSTRIE,
L'ADMINISTRATION ET LES
COLLECTIVITES**
46, avenue Pont-Juvénal - Montpellier
Tél. : (67) 85.79.82
Fournit aussi les particuliers

Realisation - **DEROMEDI**

SONEGERIM vous propose

LA GUIRLANDE
du T2 au T5
Rue de Font-Carrade
à Montpellier
**DU STUDIO
AU 5 PIECES**

Un programme exceptionnel
par son emplacement,
ses prestations
et ses prix

**PRETS
CONVENTIONNES
LANCEMENT
NOUVELLE
TRANCHE
SONEGERIM**

sonegerim TEL (67) 42.74.55
Téléphone : (67) 58.93.70

Direction Opérationnelle des Télécommunications

Le téléphone à la carte Enfin, il est arrivé.

Les premiers « Publiphones à cartes » ont été installés à Montpellier devant les Bureaux de Poste de Rondelet et de la Préfecture. Toutes les cabines situées sur les principaux points de passage au cœur de la ville : Place de la Comédie, rue de la Loge, seront progressivement équipées avec ces nouveaux appareils.

Le Téléphone à la Carte, c'est le téléphone sans argent,

c'est la liberté et la sécurité totales, c'est ne plus jamais avoir se soucier de pièces de monnaie, c'est pouvoir téléphoner partout, de jour ou de nuit, en France ou vers l'étranger.

Pouvoir téléphoner sans argent, c'est la sécurité = même sans un centime sur soi, on n'est plus jamais isolé, on garde le contact avec qui l'on veut.

Pouvoir téléphoner sans argent, c'est la simplicité et la facilité. Des appareils sûrs, pratiques et fiables permettant à tous, enfants, personnes âgées ou handicapées, de téléphoner dans n'importe quelle situation, même la nuit.

Le Téléphone à la Carte, c'est le téléphone au plus juste prix

Pouvoir téléphoner sans argent, c'est ne plus jamais risquer d'être coupé en cours de communication faute de pièces ; c'est ne plus jamais trop payer faute d'avoir la petite pièce nécessaire.

Pouvoir téléphoner sans argent, c'est pouvoir contrôler sur le publiphone le coût de la communication en cours.

Comment téléphoner sans argent

A proximité des cabines équipées d'un publiphone à cartes, en principe à moins de 100 mètres, vous trouverez toujours un point de vente de cartes chez un revendeur agréé par l'administration : débits de tabacs, kiosques à journaux, bars, commerçants, et dans tous les bureaux de poste.

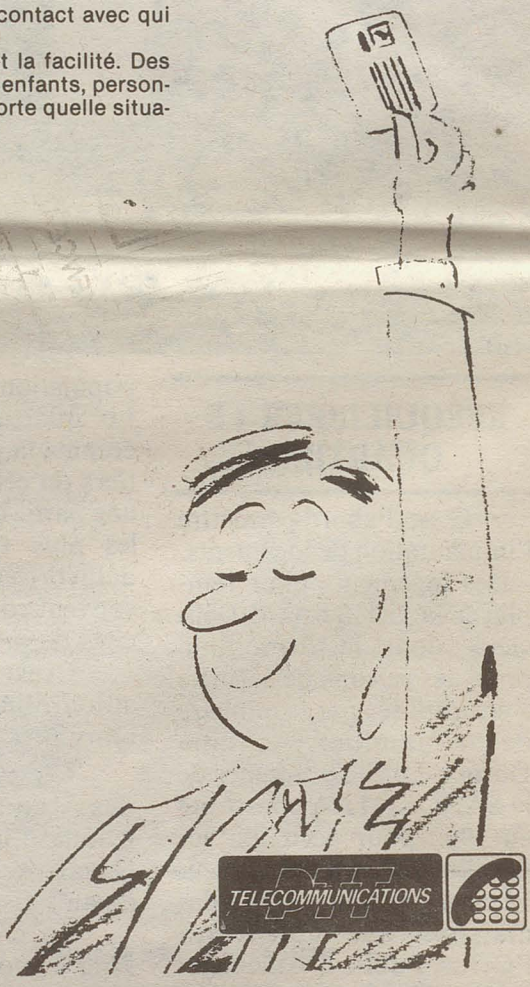
Deux modèles sont en vente : l'une au prix de 30 F pour 40 taxes à 0,75 F ; l'autre au prix de 90 F pour 120 taxes à 0,75 F.

Dès à présent, achetez une carte à téléphoner pour vos enfants, pour chacun des membres de votre famille.

Le téléphone, c'est utile, c'est pratique, c'est la sécurité.

Le téléphone à la carte, c'est la liberté et la sécurité. Si vous êtes abonné au téléphone, vous avez aussi la possibilité d'obtenir une carte de crédit. La carte « Télécommunications » existe sous 3 options : option 1 : internationale, option 2 : nationale, option 3 : société.

Cette carte vous permettra de passer des communications téléphoniques sans paiement par l'intermédiaire d'une opératrice à partir de n'importe quel poste d'abonné ou de n'importe quelle cabine à pièces.



SOLEG

Société Languedocienne d'Entreprise générale
Entreprise de bâtiment et de travaux publics
S.N.C. au capital de 2 750 000 Francs

Siege Social : 1, rue Cité Benoît
34 000 Montpellier
Tél. : (67) 64.49.24

sommon
**GLACES
A RAFRAICHIR**

Avenue du Marché Gare
34000 MONTPELLIER
Tél. : 92.29.60

SACS 3 Kg
BARRÉS 25 Kg

bec

Travaux Publics
Génie Civil
Bâtiments Industriels

BEC FRERES S.A.
B.P. 10 - 34680 SAINT-GEORGES-D'ORQUES
Tél. : (67) 40.40.40 - Télex 480288

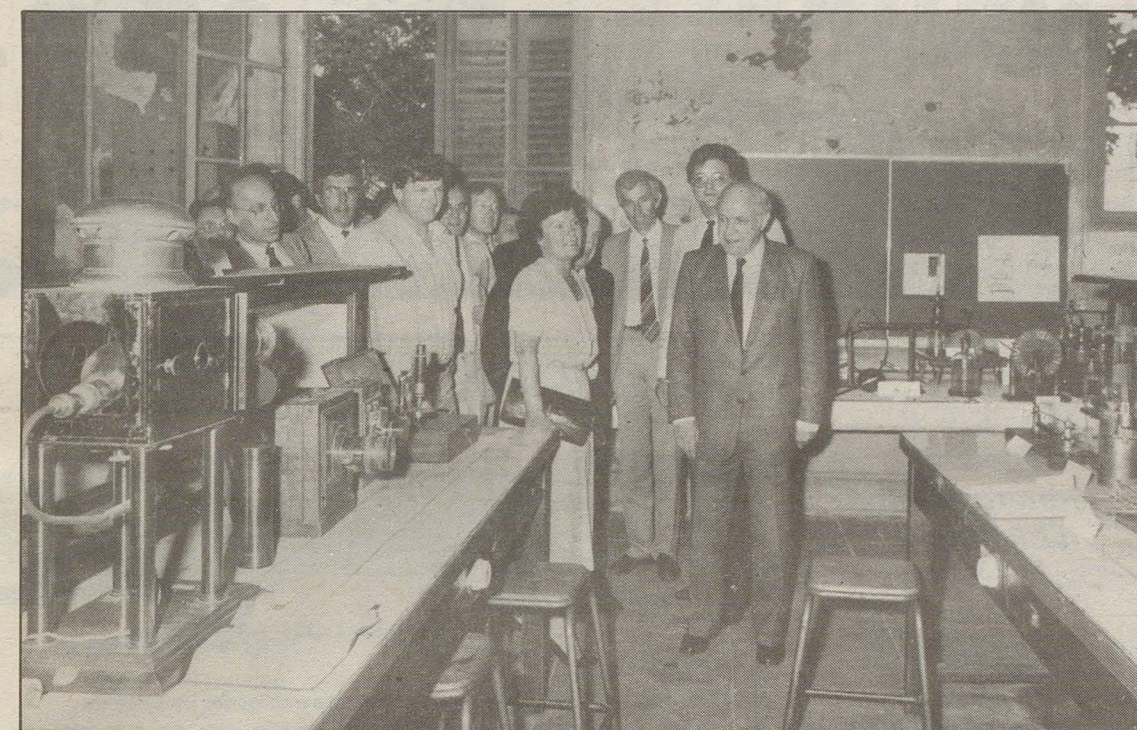
RÉNOVATION

M

Lycée Clémenceau

la rénovation se poursuit

par Jean Oberti
Adjoint au Maire
Délégué aux affaires scolaires



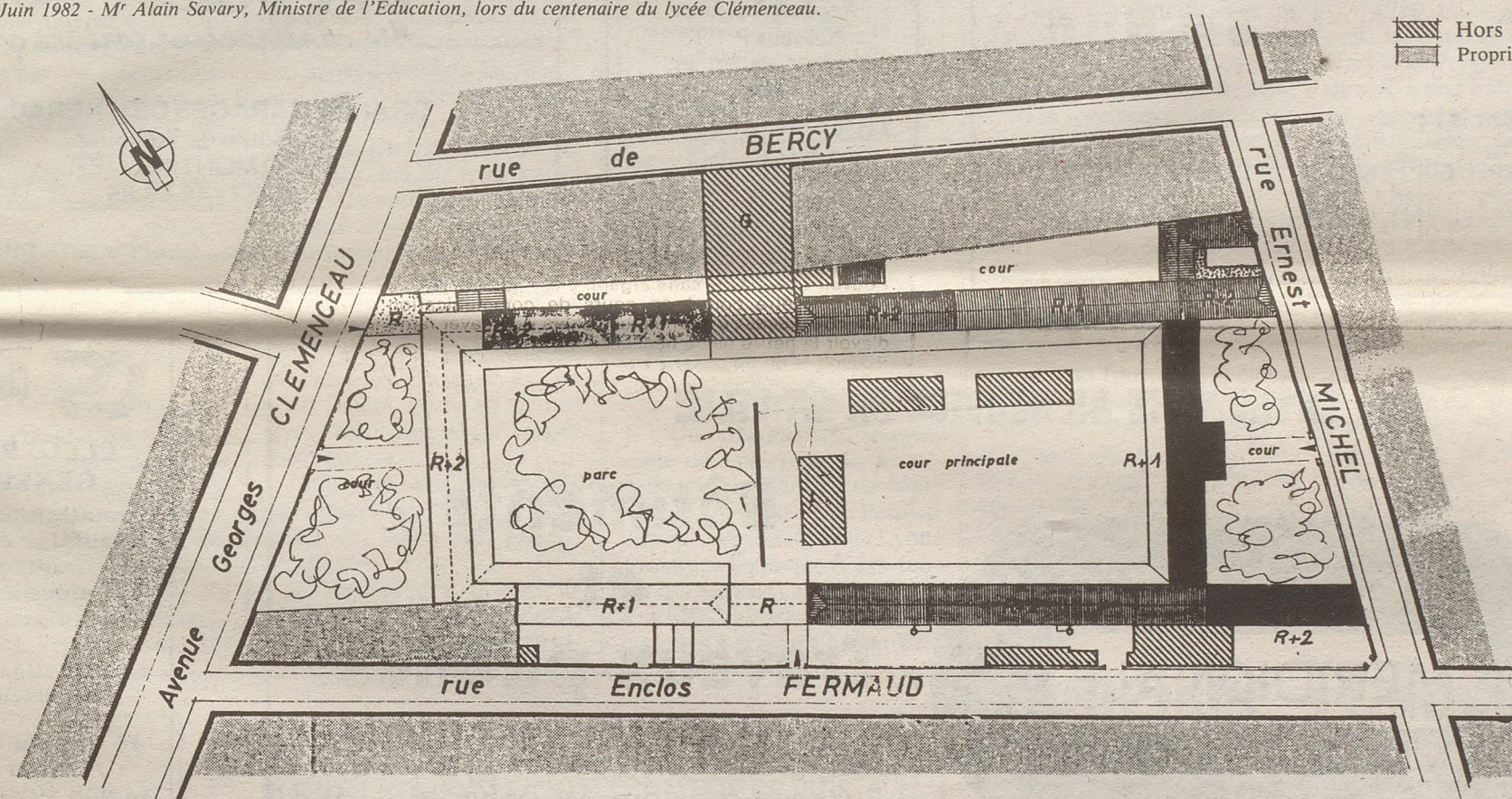
Juin 1982 - M^r Alain Savary, Ministre de l'Education, lors du centenaire du lycée Clémenceau.

La rénovation du plus vieux lycée de France dont le centenaire a été fêté en 1981 se poursuit. Le Conseil Municipal, le 4 avril a adopté le projet de la 3ème tranche des travaux dont le financement est assuré à 80 % par l'Etat et à 20 % par la ville de Montpellier. La mise en place du chantier qui concerne les ailes Est et Sud-Est du lycée se fera fin juin, mais le gros des travaux se fera début juillet après les épreuves du baccalauréat, et l'ensemble sera achevé en février 1986.

Répartition des Tranches

- Tranche 1 Réalisée 1980
- Tranche 2A Réalisée 1981
- Tranche 2B Réalisée 1982
- Tranche 3 A l'étude 1983
- Tranche 4 A réaliser
- Tranche 5 A réaliser

Hors Projets
Propriétés Privés



PLAN DE MASSE Echelle 1/1000

Centre Commercial - Montpellier - Autoroute - Sortie Sud

Géant Casino
et sa Cafétéria

Pour régler tous vos achats avec ou sans crédit

avec la carte C. :

- plus de chèques
- plus d'argent
- plus de temps perdu aux caisses
- 3 caisses rapides réservées

carte C

COMPTANT EN COMPTÉ
4631 002 410814

Membre depuis 1982 Expire à fin 11/84
M DUVAL JEAN PAUL



SIRMEBATP

Société Industrielle de Réalisation de Maintenance d'Entretien en B.T.P.

- Bâtiment et Travaux Publics
- Réalisation Villas Individuelles
- Bâtiments Industriels
- Maintenance, Entretien
- Terrassement - Lotissement
- Voirie et Réseaux Divers

Bureaux :
3, rue Etienne Carrière
34000 MONTPELLIER
☎ (67) 58.65.27

Siège Social :
39, rue du Petit Tinal
34970 MAURIN LATTES

A MONTPELLIER

Superbe résidence principale dans un îlot de verdure. Tous les commerces à proximité et le centre ville à 10 mn.

L'HERMITAGE *PRIX EXCEPTIONNELS*

3 pièces 70,65 m²
400 000 F
garage inclus

PRÊTS P.A.P. PRÊTS CONVENTIONNÉS

Bureau de vente sur place
316, rue Casseyrols (Près av. P. Soulas)

Valeur au 01/11/84

ROCAMAR S.A. 710, RUE D'ALCO - 34000 MONTPELLIER - TEL. : 75.30.82

S.O.M.E.L.
Société Méditerranéenne d'Electricité

Société Anonyme au capital de 950.000 Francs

Réseaux électriques aériens Souterrains MT-BT

Poste de transformation Eclairages publics Réseaux P.T.T. aériens-souterrains

Les Coutaux
Route Départementale 116 E
34430 Saint-Jean-de-Vedas
☎ (57) 42.76.70
(5 lignes groupées)

Centre de travaux du Roussillon
Rue Jean-Baptiste Biot, Z.I. Nord
66400 Perpignan - ☎ (68) 52.79.16

ENEZ DÉCOUVRIR LE NOUVEAU LOOK 3 PORTES.

Compacte et tracée. Traction avant. 7 versions essence ou diesel, 4 à 7 CV fiscaux. Boite 4 ou 5 vitesses. Deux larges portes et le basculement aisé des sièges avant vous invitent au confort des places arrière. Un hayon s'ouvre largement sur un coffre modulable.

NOUVELLE 205 3 PORTES UN SACRÉ LOOK!

Modèle présenté 205 XR année modèle 85. Garantie anticorrosion Peugeot 6 ans

PEUGEOT 205 X
Un constructeur sort ses griffes

GRANDS GARAGES DE L'HERAULT
34, Route de Toulouse
34000 MONTPELLIER
☎ (67) 42.56.55

071251

vosre concessionnaire PEUGEOT TALBOT

UNE ENTREPRISE AU SERVICE DE SA VILLE

MERIDIONALE

Bâtiments et Travaux publics

Méridionale de travaux
Bureaux du Nouveau Monde
Rue des Etats du Languedoc
B.P. 1187
34009 MONTPELLIER CEDEX
Tél. : 64.44.40

C Claude **SERRE**

ELECTRICITE GENERALE

Isolation thermique
Chauffage électrique intégré
Pompes à chaleur
Travaux particuliers

Climatisation FEDDERS
Installateur agréé

16, rue du Faubourg Figuerolles
34 000 MONTPELLIER
Tél. : 92.14.96

LE HAMEAU DES CHENES
9, rue du Trident
34 920 LE CRES
Tél. : 70.42.78

M SERM

Société d'Equipement de la Région Montpelliéraine

- La SERM participe au développement de la Ville de Montpellier et du District dans de nombreux domaines :
- habitat
- activités économiques
- restauration immobilière
- études de faisabilité

Bureaux : 12 pl. du Nombre d'Or - Antigone
B.P. 9033 - 34041 Montpellier Cedex
☎ (67) 65.79.90

Entreprise de Maçonnerie et Rénovation de Monuments Historiques

Louis NAZON

Avenue de la Pompignane
Villa des Tilleuls n° 774 34000 MONTPELLIER
Tél : 79-60-89

Quinzaine de Théâtre pour la jeunesse 20 au 31 mai 1985

Une manifestation à double face qui présentera :

- du théâtre pour jeune public, avec la participation de troupes professionnelles, du théâtre joué par les jeunes : écoles, collèges, dans le cadre de P.A.E. ou d'activités culturelles ou d'éveil.
- Cette quinzaine est organisée par les Maisons Pour Tous de Montpellier et le N.T.P.M. (centre dramatique national du Languedoc-Roussillon) avec le concours de la mission Action Culturelle de l'Education Nationale, de la Gerbe, du Service Municipal de Coordination Action Culturelle-Enseignement. Elle est subventionnée par la ville de Montpellier.

Les représentations auront lieu dans les divers quartiers de la ville, dans les Maisons pour Tous, au Théâtre de Grammont, au CRDP et à la Gerbe.

Tous renseignements sur cette manifestation : Maison pour Tous Joseph Ricôme - Plan Cabannes 7, rue Pagès, Tél.58.71.96 - Guichet du N.T.P.M. : Hall de l'Opéra - Place de la Comédie - Tél. 52.72.91 (ouvert de 14h à 18h tous les jours).

La nuit des jouets Les oiseaux de passage

Spectacle musical et féérique pour enfants de 8 à 12 ans (et adultes de 7 à 77 ans !...).

La musique de « La nuit des jouets » est chantée et jouée sur scène par les acteurs avec des instruments représentant des jouets. Le décor figure une cheminée d'appartement devant laquelle les jouets sont déposés selon l'image traditionnelle de Noël. La cheminée a une hauteur de 8 mètres pour donner l'impression de petitesse aux acteurs. Certains jouets sont mécanisés.

La nuit des jouets est une fable de la nuit.

Dans l'obscur appartement du rêve les doux objets de nos désirs, les chers jouets de nos caprices attendent en silence près du sapin illuminé. C'est la nuit des enfants, des commencements. Les jouets se préparent à la cérémonie du jeu. Arrive alors par la marée des songes, l'enchanteur lapin

Aventure... Ah ! si j'étais... Création du théâtre de Matthieu

Une création pour la quinzaine de Théâtre pour la jeunesse par le Théâtre de Matthieu, Guignol d'or du Festival 1984 de marionnettes de Lyon.

Pour les enfants des écoles maternelles et primaires, « AVENTURE », ce sont des histoires à écouter, à regarder,

Voyageries Asphodèles

Création de la Compagnie Asphodèles à l'occasion de la quinzaine du Théâtre pour la Jeunesse.

Montage de textes et de musiques pour scolaires à partir de la 3ème.

Voyager ce n'est pas forcément partir très loin... Cela peut être, aussi, ECOUTER LES AUTRES ET quand les voyageurs s'appellent... Gilles Vigneaux, Francis Ponge, Jean Tardieu, Boris Vian, François Beranger, Yves Duteuil ou Pierre Perret, alors les voyages mènent au bout du monde.

Ce sont leurs mots qui portent, leurs musiques qui donnent des ailes, leurs peurs qui deviennent dragons.

Que ce tour du monde vous fasse partir en voyage dans votre propre monde intérieur.

Durée 1h15.

UN SPECTACLE pour scolaires à partir de la 3ème sera également présenté, en particulier à la Paillade les 23 et 24 mai.

Le choix définitif n'ayant pu être fait au 13 mars, ce spectacle sera indiqué dans le programme définitif.

Pepe Carpino aime Marguerite

Centre de Création pour les enfants en Bourgogne.

Deux comédiens, le poney Réséda et la poule Rousse... C'est un spectacle tendre pour les enfants de 4 à 9 ans. On y voit Pepe Carpino, sorte de colporteur lunaire, qui vend des produits miracles « Au Soleil Authentique ». C'est un doux, Pepe, un petit homme sympathique qui court les chemins, avec son poney Réséda, et la poule Rousse qui lui pond son œuf quotidien.

Les petits verront Pepe installer son campement, préparer son dîner, se coucher, la nuit venue, sous les étoiles... En plus de marguerite, personnage de la nuit, Pepe va rencontrer des personnages inattendus, marionnettes ou poupées. Il s'agit d'un spectacle, intimiste et drôle, qui parle aux enfants de choses et de gestes de tous les jours.

mais aussi à inventer... avec les enfants elles peuvent évoluer, se transformer...

« AVENTURE », il y en a pour tous les âges. Celle que vous vivrez sera, peut-être, celle de la petite Vieille devenue aussi petite qu'une cuillère à thé, ou bien celle de cet explorateur du Cosmos transformé en Martien parce qu'il a mangé un sandwich, ou bien celle de ce garçon qui rêve de devenir un monstre et le devient réellement, ou bien...

Durée 1 heure.

Spectacles présentés par les lycées, les collèges et les écoles

Une dizaine de spectacles sélectionnés seront présentés du 29 au 31 mai dans les salles participant à la quinzaine. Le détail sera donné dans le programme définitif.

Poulettes coquettes La Rampe

Création 1985 du Théâtre de la Rampe pour les enfants de 3 à 7 ans. Co-produit avec les Maisons pour Tous de la Paillade, le CCL, le NTPM et son unité de production de Béziers.

Un spectacle d'images, de jeux, de comptines et de musique où le geste prend le pas sur la parole.

Découverte par les tout-petits enfants du monde du théâtre avec des personnages qui leur sont familiers : deux poulettes bien rondelles qui vivent dans un univers tout rond et qui font, elles-mêmes, des ronds vont un jour, au cours d'une dispute, découvrir les angles. De carrés en rectangles, de triangles en losanges, elles vont s'apercevoir avec l'aide du public qu'il y a mille choses à faire avec ces formes nouvelles : d'un triangle va naître un bateau, et vogue le navire autour de la terre... et Poulettes Coquettes découvriront que la terre est ronde.

Durée 45 mn.

Parcours de cœur George Sand

Théâtre'ELLES présente pour les scolaires à partir de la 3ème une lecture théâtrale des lettres de George Sand.

L'écrivain se dévoile là, dans des textes d'une pure beauté... la femme apparaît : militante avant l'heure pour l'égalité des droits pour les femmes, tout autant que femme d'intérieur attentive aux êtres comme aux objets familiers.

Dans un style sobre mais efficace Théâtre'ELLES, sans effet superflu permet la rencontre d'une grande dame.

Durée 1h10.

RENAULT

Véhicules Industriels

MONTPELLIER
POIDS LOURDS

Z.I. de la Lauze
B.P. n° 7
34430 SAINT-JEAN DE VEDAS
☎ (67) 42.44.00

SOCIÉTÉ AUXILIAIRE D'ENTREPRISES RHÔNE-ALPES MÉDITERRANÉE

SORMAE

ENTREPRISE GÉNÉRALE BATIMENT

Agence de Montpellier : 5, rue des Aramons
La Plaine - B.P. 45
34990 JUVIGNAC
☎ (67) 75.77.75

COSTE PEINTURES

Papiers Peints, peintures revêtements, moquettes

AVE. S. HILAIRE, MONTPELLIER
☎ 65.69.65

CLAUDE GARCIA

ENTREPRISE GÉNÉRALE DE PEINTURE ET VITRERIE

Enduits Parements Plastiques
Revêtements de Sols et Murs
Papiers Peints - Moquettes

12, Rue Bigot - La Paillade
34100 Montpellier - ☎ (67) 75.15.07

Jumelage Heidelberg 5^e Festival sportif et culturel

Montpellier recevra à la Pentecôte 500 jeunes allemands dans le cadre du 5^e Festival sportif et culturel.

Créée en 1980 cette manifestation se déroule d'une année sur l'autre tantôt à Heidelberg, tantôt à Montpellier. Son succès va croissant puisque parti avec 5 clubs et 200 jeunes ce festival arrive à rassembler aujourd'hui 15 clubs et 500 jeunes.

CLUBS FRANÇAIS	CLUBS ALLEMANDS
Bowling club	Bowling Heidelberg
Pergola Football	T.S.G. Ziegelhausen
Pergola Football	Turnerbund Rohrbach
Cosmos Handball	T.S.G. Ziegelhausen
Budokan Judo	Judogruppe Heidelberg
MUC Canoe Kayak	Kanujugend Heidelberg
MUC Rugby	Rugbyjugend Heidelberg
Cercle Alépine Echecs	Schachjugend Heidelberg
Tennis de Table Club	Tischtennis H.S.C.
Tennis de Table Club	Tischtennis Rohrbach
Croix d'Argent Volley	T.S.V. Volleyball Heidelberg
Etoile Bleue	Musikverein Heidelberg
La Garriga	Sing und Spielkreis Heidelberg
USEP Voile	I. Gesamtschule Heidelberg
Chiens de défense Club	Verein Für Deutsche Schäferhund
Gymnastique les Cévennes	Turngau Heidelberg
Handisports	Behindertensportgrupp

URBAT CONSTRUIT MONTPELLIER

des villas et des appartements terminés

1. LES MAS DU CRÈS

Avenue de la Tramontane - Le Crès.
Villas type 5 - PAP ou PC.

2. LES MAS DE LA MARTELE

Avenue de Monsieur Teste à Montpellier, près de « Super M ».
Villas type 4 - PC.

3. L'ERASME

Rue de Bugarel à Montpellier, près du parc Montcalm.
Des appartements de standing, 4 à 5 pièces en PC.

des villas et des appartements en cours de réalisation

1. MONTPELLIER VILLAGE

Route de Lavérune à Montpellier, à quelques minutes du centre-ville.
Des villas de 4 à 6 pièces, en PAP.
Des appartements du studio au 4 pièces en PAP, dans des résidences de 2 ou 3 étages.

2. Dans le quartier d'avenir de Montpellier, au calme et entouré de verdure,
Rue de Saint Priest par l'Avenue du Père Soulas, de petites résidences :

- LE PARC

Des appartements du 2 au 5 pièces, en PC

- LE JARDIN DU PÈRE SOULAS

P1 et P2.

3. A l'Aiguelongue, rue de la Roquetière, la **BELLE AIGUELONGUE**,
dans un quartier privilégié.

Des villas de 3 à 5 pièces en PC.

Des appartements du studio au 3 pièces dans des résidences sur 2 étages maximum en PC.

ENTREPRISE SARIVIERE

S.A.

- Horticulteur
- Fleuriste
- Paysagiste

Pépinières

Allée paysagée à MAURIN
18, rue de la Bandido, 18
MONTPELLIER

Tél. : 92.15.01

Si demain vous voulez
mieux profiter
de votre argent...

Venez aujourd'hui
chez nous
parler "Placements".



CAISSE D'ÉPARGNE
le bon conseil au bon moment.
☎ 54.48.00

JB ENTREPRISE JEAN BELMONTE TRAVAUX PUBLICS ET PRIVÉS maçonnerie générale

3, Impasse Vivaldi - 34920 Le Crès - ☎ (67) 70.36.24



TRAVAUX PUBLICS • ADDUCTION D'EAU
ASSAINISSEMENT • GAZ
ROUTES VRD
Tél. : 42.45.99

169, rue de la Jeune Parque
Zone Industrielle
34100 MONTPELLIER

éd. Rogier Ing ETP



CANDIA, CONCORDE,
LACTEL, MONTALET

56 rue de l'Industrie
- Montpellier -
☎ (67) 92.29.65



DEMEMAGEMENTS

REGIONAL
NATIONAL
INTERNATIONAL

TAILLEUR industrie



Votre transfert de résidence assuré par un service 3 étoiles

★ TRANQUILLITE ★ SECURITE ★ EFFICACITE

- Devis gratuit par spécialiste
- Conseil pour emballage et conditionnement
- Contrat de déménagement domicile à domicile

- Garde-meubles 1er catégorie En cadre individuel
- Containers maritimes et aériens

- Personnel qualifié
- Véhicules adaptés
- Assurance personnalisée

REMISE sur présentation de ce document

Aéroport de Frejorgues 34130 MAUGUIO - ☎ (67) 65.14.65 - télex : 202480

DECouvrez MONTPELLIER PLUS FACILE EN BUS.

SMTU M
SOCIÉTÉ MONTPELLIENNE DE TRANSPORT URBAIN

Entreprise Travaux MICHEL

Travaux Publics
Assainissements
V.R.D.

Maçonnerie
Canalisations et Pose
EDF - GDF

ETM Michel

Bureaux
Z.I. Mas d'Astre - 34000 Montpellier
☎ (67) 27.43.00

Correspondance
25, route de Montpellier - 34430 St. Jean-de-Védas
☎ (67) 27.42.77



Du 14 mai au 1^{er} Juin 1985



6èmes Journées Internationales de la Photographie et de l'Audiovisuel



Montpellier « Mediterranapolis »

Cette image déchirée, ce visage à connaître, cette non-identité, quelle belle métaphore pour parler de Montpellier !

Mais elle ne peut être qu'un point de départ... Si le miroir de soi est infidèle et peu révélateur de ce que l'on est vraiment, confions le soin de nos images à des yeux extérieurs.

D'abord, partons du corps humain et transformons le en grand voyageur, puis regardons derrière nous, et tout au long de la « mare nostrum », autant de pratiques diverses dans la présence d'un monothéisme unificateur. Puis, rentrons chez nous riches de tant de différences et vivons la ville.

Tous ces thèmes, vous les trouverez durant quinze jours d'images à satiété.

Laissons entrer la lumière de Montpellier « Mediterranapolis ».

Michel Gueorguieff
Conseiller Municipal
Délégué aux Arts Plastiques



Kamel Dridi.

La religion dans le bassin méditerranéen

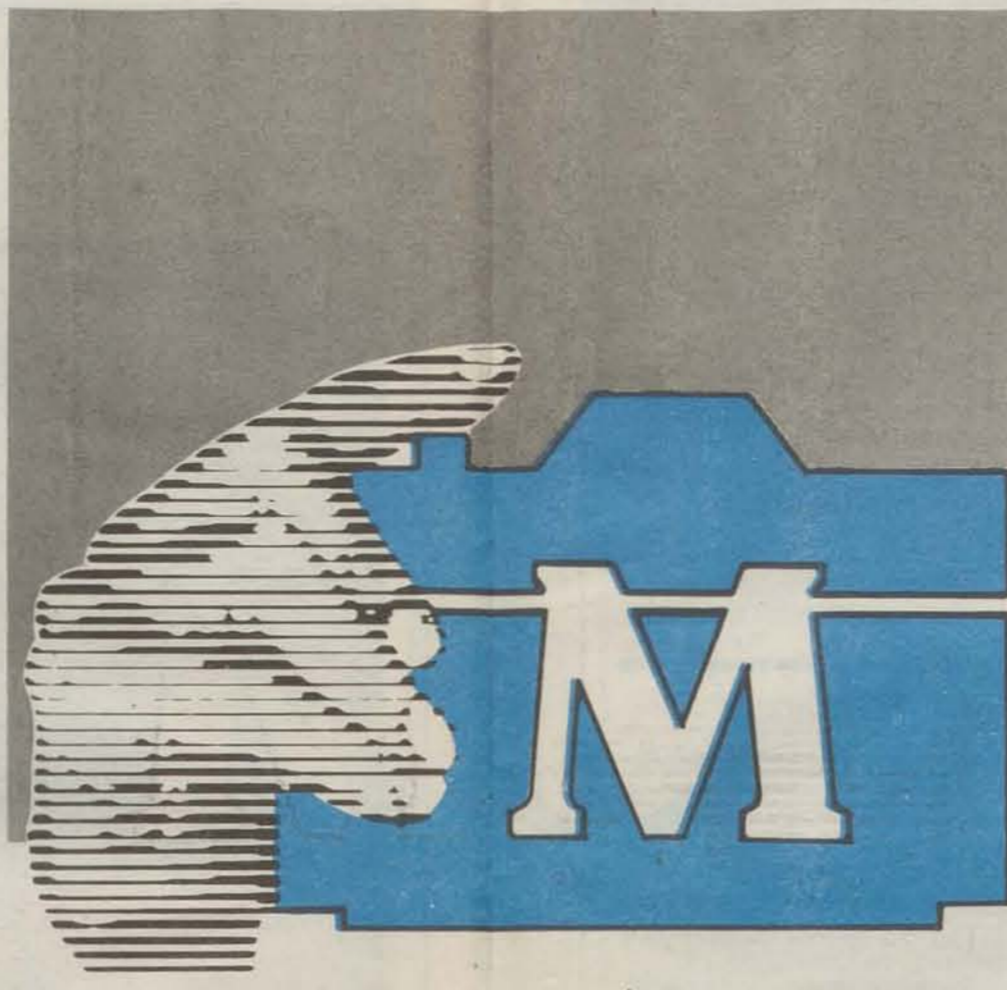
Lieux d'exposition : Salle des Rencontres - Hotel de ville tous les jours de 10h à 19h. **André Martin (France)**, reportage sur l'Italie du Sud (1957) ; **Mario Cresci, Lello Mazzacane, Marialba Russo (Italie)**, collectif de photographes italiens ; **Christina Garcia-Rodero (Espagne)**, pèlerinages et traditions ; **Sabine Weiss (France)**, les coptes en Egypte ; **Léonard Freed (U.S.A.)**, reportage en Israël ; **Eric Lessing (Autriche)**, paysages et lieux sacrés ; **Constantine Manos (Grèce)**, pratique religieuse ; **Kamel Dridi (Tunisie)**, prière islamique ; **Ara Güler (Turquie)**, documents sur la religion en Turquie.

Hommage à l'œuvre de grands voyageurs

Lieu d'exposition : Salle des Pas Perdus - Hôtel de ville tous les jours de 10h à 19h. **Roland et Sabrina Michaud (France)** « Les pèlerins de la transparence ». « Cette exposition est une tentative pour exprimer visuellement la quintessence de la tradition, qu'elle soit musulmane, hindoue ou bouddhiste, l'Harmonie de l'Homme, de la Terre et du Ciel ».

Inauguration

14 mai à 18h - Salle des Rencontres - Mairie.
15 mai - 12h : Salle Rabelais - Esplanade - l'œuvre de Roland et Sabrina Michaud - Projection de leurs travaux.
16 mai - 21h : Salle Rabelais - Esplanade - rencontre publique avec les photographes ayant travaillé sur l'Italie du Sud : André Martin et l'Institut Français de Naples.
17 mai - 21h : Salle Rabelais - Esplanade - sélection de Diaporamas.
18 mai - 21h : Salle Rabelais - Esplanade - rencontre publique avec des photographes ayant travaillé sur la religion : Sabine Weiss, Coptes d'Egypte ; Kamel Dridi, Prière islamique - Tunisie ; Ch. Garcia-Rodero, Coutumes religieuses en Espagne.
24 mai - 21h : Salle Rabelais - Esplanade - « Le corps photographié » rencontre publique avec : Pierre Radisic et Touhani Ennadre.
25 mai - 21h : Salle Rabelais - Esplanade - Gala diaporamique présenté par M^r Moreau (Annecy)



Christina Garcia Rodero : El ampalao.



Ara Güler.

Images dans la ville

Montpellier vu par des français et étrangers : **Wolfgang Krolow (R.F.A.)**, **Kurt Kemal (Turquie)**, **Antonio Malolotti (Suisse)**, **Pierre Le Gall**, **Jacques Debru**, **Tony Iacononelli**, **Bénédicte Dupin**, **Jean Louis Esteves**, **Pierre Ramond**, **Yves Le Thinh (France)**.

Lieu d'exposition : Opéra - de 11h à 18h - Sauf dimanche et jours fériés.

La photographie de Bauhaus

Participation de la Maison de Heidelberg (R.F.A.) - Ecole d'Architecture rue de l'Espérou, Plan des 4 Seigneurs.

Images graphiques animées par Computers

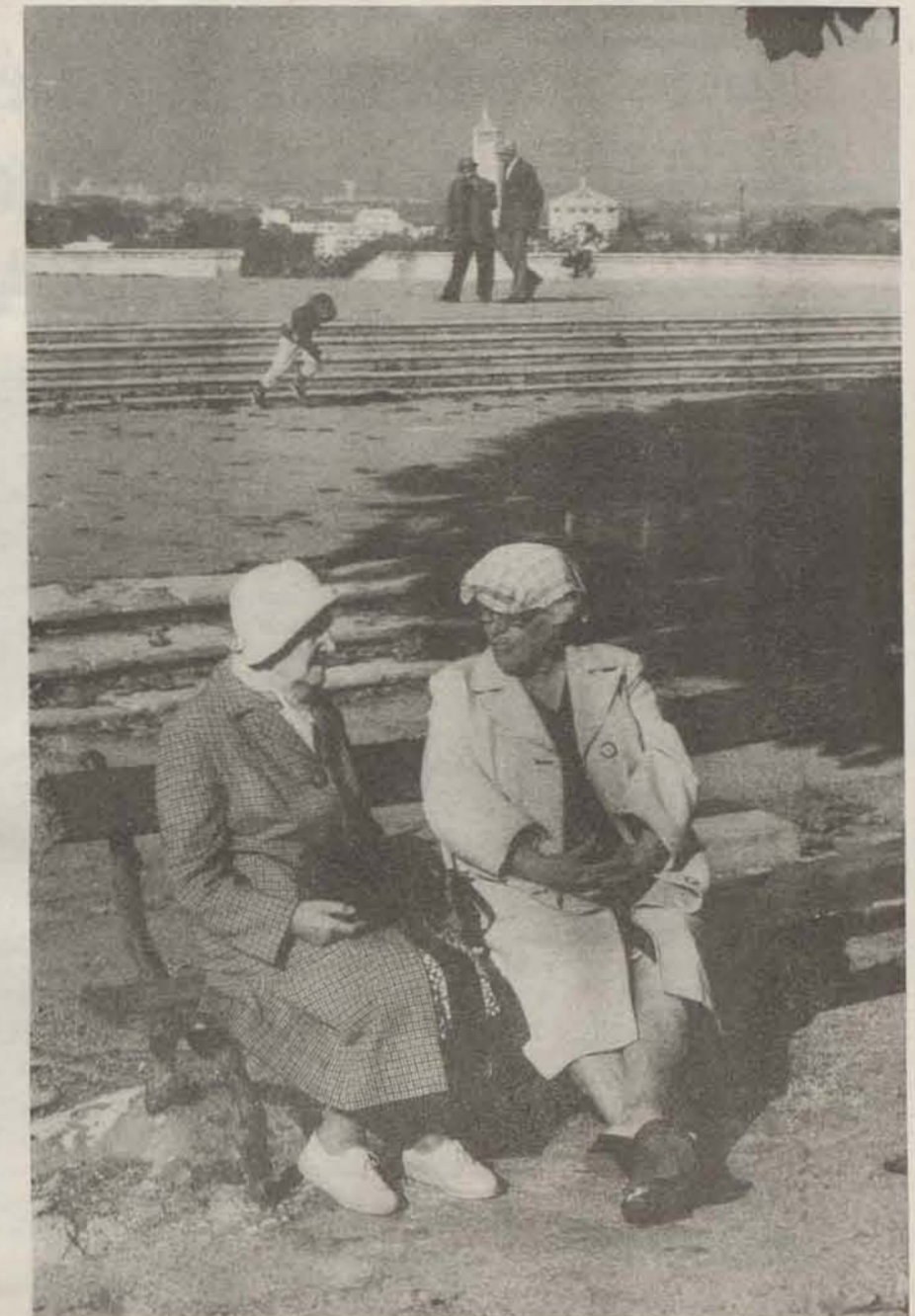
Salle Demangel Place St Ravy - de 10h à 12h - de 13h à 19h - Participation consulat des U.S.A.

Photographie médicale et scientifique

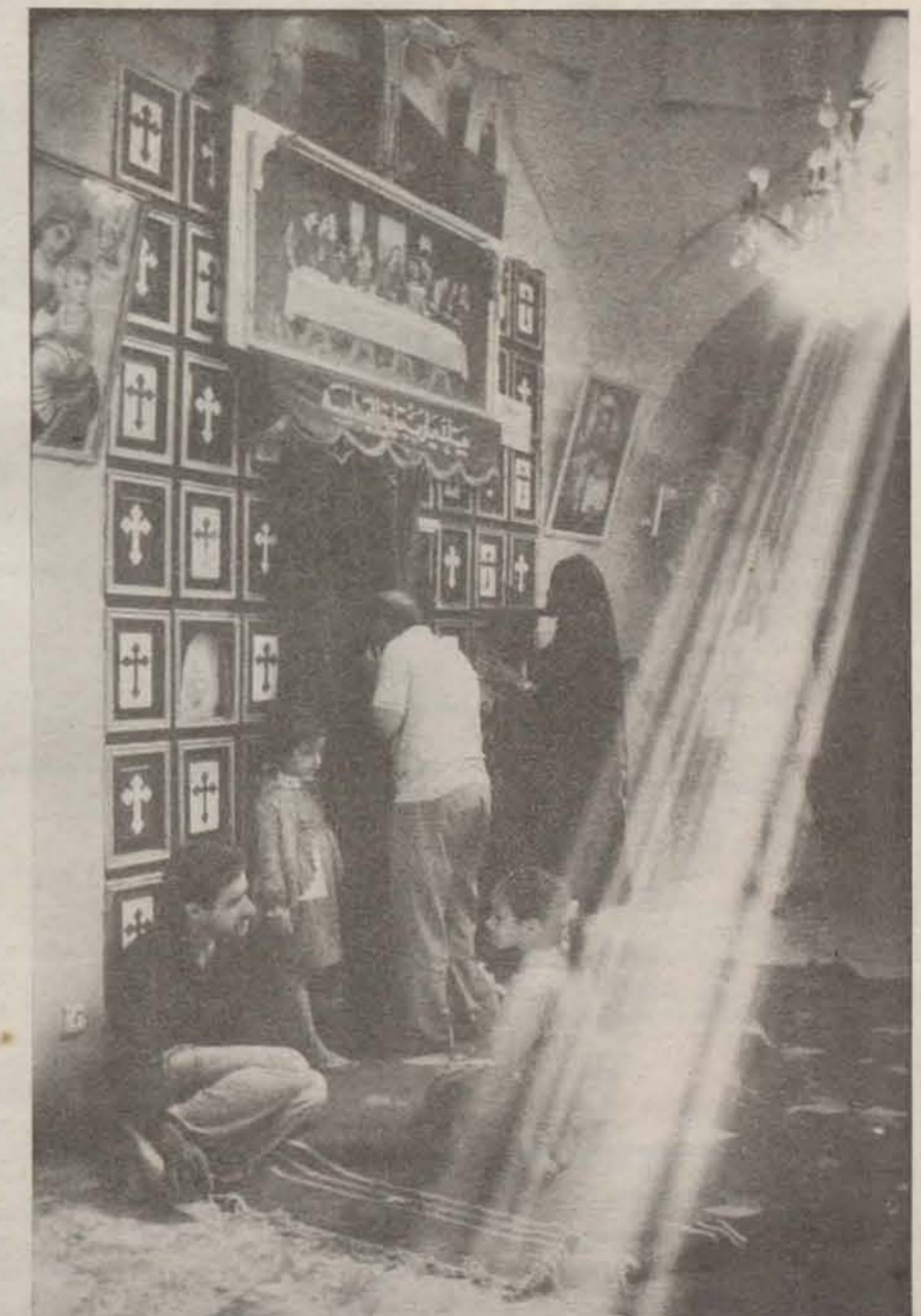
Lieu d'exposition : Galerie Frédéric Bazille - Opéra de 13h à 19h sauf Dimanche et Lundi. Série de documents sur l'intérieur du corps vu par des moyens d'investigation actuels ; avec la participation de : **MM. Depardieu (INSERM)**, **J. Ingrand (Institut Paoli - Calmettes de Marseille)**, **E. Bonnel (Centre René Huguélin de Saint Cloud)** ; Centre National de Recherches Iconographiques de Paris - Atelier Nice de Paris - Hôpital Lapeyronie de Montpellier.

Photographie du corps humain

« Le corps photographié » **Arno Minkinen (Finlande)**, autoportraits ; **Touhani Ennadre (Tunisie)**, accouchements ; **Ernestine Ruben (U.S.A.)**, « être humain » ; **Pierre Radisic (Belgique)**, corps ; **Hansjurgen Holzer (Allemagne)**, corps monochromes. Lieu d'exposition : Musée Fabre - Bd. Sarrail - Esplanade de 9h à 12h - 14h à 17h30 sauf lundi, sauf l'exposition de Holzer qui aura lieu à Imajam - Prades le Lez - Place Jean Jaurès - Tous les jours de 14h30 à 19h.



Pierre Le Gall.



Sabine Weiss : les coptes en Egyptes.

Images dans la ville

Cette exposition est co-produite par les Journées Photos et Peuple et Culture Languedoc-Roussillon (Jean-Luc Menu et Patrick Antoine). Elle regroupe une somme de sensibilités et d'auteurs : Montpellier par des photographes étrangers, par des photographes français et par des photographes régionaux. Des auteurs professionnels connus et reconnus mais aussi des amateurs plus ou moins confirmés. Des photos de reportage mais aussi des images plus graphiques. Des photos mais aussi des écrits.

Cette exposition comporte 150 photos Noir et Blanc, 10 photos couleurs et plusieurs écrits.

Roland et Sabrina MICHAUD

« Pèlerins de la transparence »

« Des montagnes du Pamir Afghan aux monts du Diamant en Corée, en passant par les Indes multiples, Roland et Sabrina Michaud sont en quête d'un Eldorado, mystique dont ils nous offrent au fur et à mesure de leurs pérégrinations quelques reflets.

Cette exposition est une tentative pour exprimer visuellement la quintessence de la Tradition, qu'elle soit musulmane, hindoue ou bouddhiste, l'harmonie de l'Homme de la Terre et du Ciel.

La vision des auteurs dépasse le cadre d'une civilisation donnée pour les rejoindre toutes et mettre l'accent sur leur universalité. Ce véritable pèlerinage est en fait un témoignage sur la beauté « une » qui se reflète dans le monde. Il jalonne la grande route d'Asie qui, à travers steppes, montagnes et déserts relie le monde méditerranéen au monde chinois et que les Michaud fréquentent depuis plus de 20 ans. Nous faisons ici connaissance avec derviches et yogis, sages et saints, tous pèlerins de la transparence. Avec eux, nous évoluons tour à tour dans des paysages de sable et de neige, de poussière et de glace. Le regard de ces hommes, regard fulgurant de « fous de Dieu » voilé d'un nuage de tendresse est inoubliable. Ces images sont autant de souvenirs de Dieu, autant d'instant d'éternité arrachés au temps qui passe.

Le concours photographique

Il s'adresse à des auteurs n'ayant jamais exposé. Le thème est libre et traité de manière unitaire (Noir et Blanc ou couleur). Entre 8 et 12 images maximum. Le format de l'image est libre. Le tout doit être monté impérativement sur support mince cartonné 30 x 40. Les auteurs sélectionnés recevront une dotation d'un montant de 1000 F. et participeront à une exposition durant les 6èmes Journées Internationales.

La date limite d'envoi des dossiers est fixée au 15 mars 1985. Il est demandé de joindre au dossier un droit d'inscription de 40 F.

Bauhaus

« Si l'on considère le fait qu'aujourd'hui toute une série de professions spécialisées ou de réalisations créatrices, qui

6èmes Journées Internationales de la Photographie et de l'Audiovisuel

Organisées par la ville de Montpellier et l'Association des Journées Internationales de la Photographie et de l'Audiovisuel. Avec le concours du Conseil Régional du Languedoc-Roussillon, du Conseil Général de l'Hérault, du District Urbain de Montpellier, de l'Office Régional de la Culture, du Ministère de la Culture.

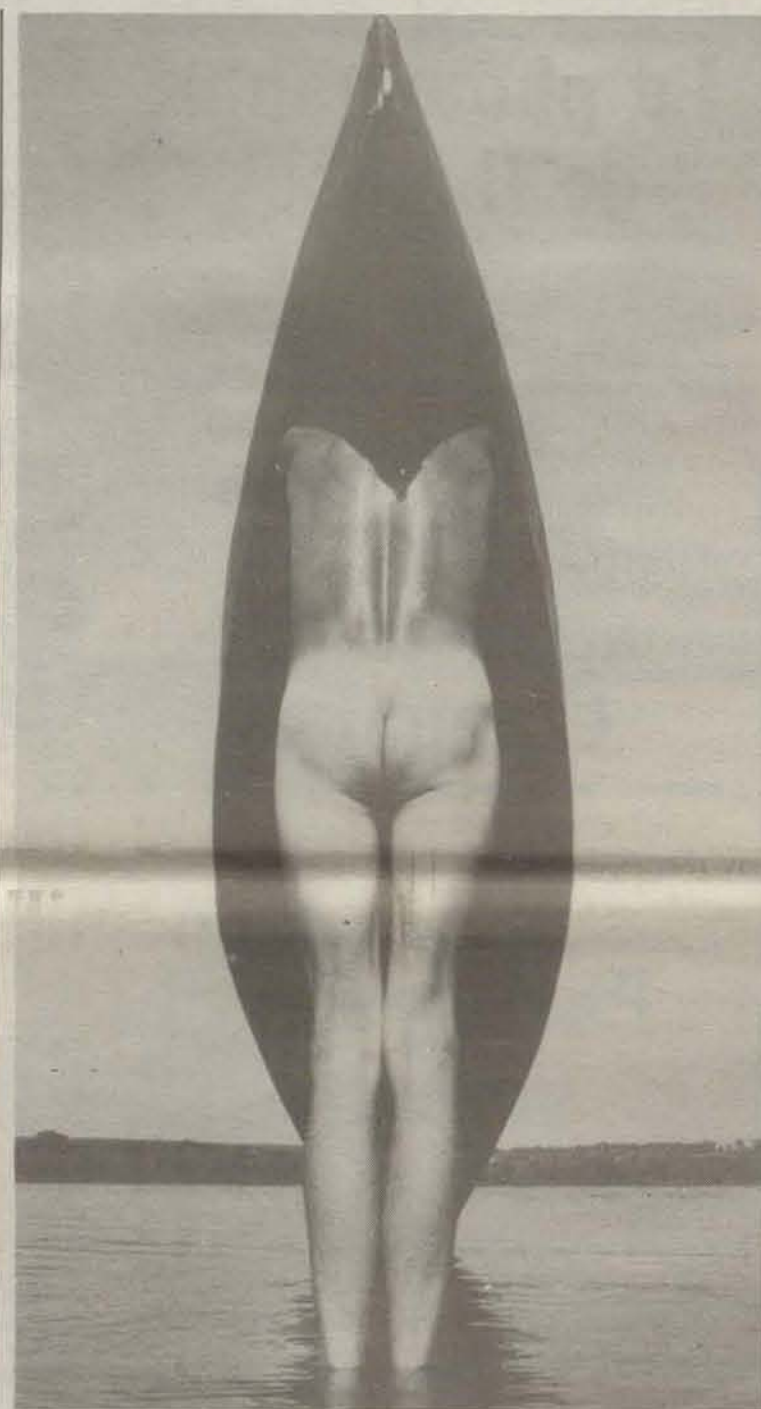
sont en fin de compte destinées à la construction, sont isolées les unes des autres alors, le but des ateliers particuliers du Bauhaus, sera de viser à la synthèse de la construction ». (Joseph Albers, 1924).

Au cours des cinq années qui ont suivi le manifeste du Bauhaus rédigé par Walter Gropius, des principes formulés de façon analogie sont devenus le point de départ théorique répété du travail du Bauhaus. Pourtant, il n'existait pas encore de section d'architecture au Bauhaus, car ni les conditions financières ni les conditions pédagogiques n'étaient réunies.

Dans la première période du Bauhaus, marquée par l'expressionnisme, la photo n'avait aucune importance, même en tant qu'activité purement personnelle : au cours de cette première partie de l'après-guerre, elle ne pouvait guère être utilisée par les étudiants et par les maîtres, et ceci pour des raisons financières.

Ce n'est qu'avec l'arrivée de Laszlo et de Lucia Moholy, en 1923, que la photographie fut considérée comme allant de soi au Bauhaus. Il faut préciser qu'ici la photographie n'est pas considérée étroitement du seul point de vue artistique, au contraire, les excitations visuelles et les possibilités immanentes de la photographie comme médium étaient au centre des préoccupations...

Il se dégage de l'exposition une tension entre ce qui tient de l'amateurisme et ce qui appartient au professionnalisme, l'un et l'autre témoignent avec intensité artistique de la complexité des idées qui régnaient au Bauhaus.



Photographie de Raphaël Minkinen - Pachaug - Connecticut (U.S.A.)

Bernard MOREAUX

Spectacle Diaporama Salle Rabelais Samedi 25 mai à 21h

Fiche technique du spectacle :

Le groupe :
Nom : « L'Oeil qui louche »
Composition : Brest Christiane - Brest Roger - Moreaux Bernard - Pichon Jean.

Le spectacle :
Durée : de 1h45 à 2h dont 78 minutes de projection proprement dite.
Composition : 14 diaporamas, ainsi que de très brèves animations sur scène.
Intermèdes : Entre chaque diaporamas, la salle est partiellement éclairée durant une à

Manos - Kamel Dridi - Christine Garcia Rodero - Ara Güler - Collectif Italien.

Musée Fabre :
Pierre Radisic - Arno Minkinen - Touhami Ennaadre - Ernestine Ruben

Hall des Pas Perdus :
Sabine et Roland Michaud

Salle Saint Ravy :
Exposition du Consulat des Etats-Unis

Opéra Municipal :
« Images dans la ville »

Galerie Frédéric Bazille :
Photographie médicale

Maison de Heidelberg :
Bauhaus.

Séminaire de sensibilisation à la photographie scientifique

Du 24 au 26 mai 1985

Stage au service de la Santé, s'adresse aux dentistes, médecins, vétérinaires, étudiants... A pour but de donner les moyens de faire des images, outils nécessaires des activités de diagnostic, communication, mémoire. Atelier conduit par Monsieur Jacques Bertrand, Ingénieur de Recherche au C.N.R.S. et par Monsieur Jacques Ingrand, Chef du Service Iéonographique médical de l'Institut Paoli Calmettes à Marseille, Fondateur de la Société Française d'Iconographie médicale et scientifique. Possibilité d'hébergement.

Spectacle Diaporama Salle Rabelais Samedi 17 mai 21h

Spectacle audio-visuel composé et animé par : l'Atelier Interclub de Diaporama. Il s'agit d'une sélection de dix diaporamas choisis parmi les œuvres récompensées dans les principaux festivals européens.

Programme

- 1. LA LEGENDE NOIRE :** production belge de M. Kimplaire et M. Van De Xeerdt; Evocation historique. Réalisation originale et particulièrement soignée.
- 2. UNE AUTRE VIE :** De M. Boulais et M. Ricot. Aborde le délicat problème d'un handicapé.
- 3. UNE PARCELLE D'ETOILE :** production franco-belge de M. Trias et de M. Dujardin. Un mariage heureux du texte et de l'image.
- 4. DISQUE JAUNE SUR FOND BLEU :** Création pure... et fantaisiste d'un jeune auteur : Patrick Devresse.
- 5. LE BARON DE LA CROIX PICOT :** deux personnages pittoresques immortalisés par M. Daniel Mar.
- 6. LES HOMMES DE MONTPELLIER :** produit par le groupe des cinq de Montpellier. Est tout indiqué pour l'année du Millénaire.
- 7. SUR LE CHEMIN DU LAVOIR :** réalisation humoristique de Rober Thuillier et de son complice Jean-Louis Boncoeur.
- 8. SOLO :** d'Adrien Hinnerblasse qui nous montre la solitude de l'amusé public.
- 9. TOCCATA TRYPTCH :** fantaisie musicale due à Sir George Pollock (Grande Bretagne).
- 10. NATURALIA :** production hongroise de Laszlo Halmasi.

Les lieux d'exposition

Salle des Rencontres :
André Marin - Sabine Weiss - Eric Lesing - Leonard Freed - Constantine

Un grand cru « DES VINS EN LANGUEDOC »



Une première dans le monde des ouvrages littéraires languedociens ! Toutes les régions viticoles disposaient d'écrits importants sur leur histoire et leur terroir, sauf le Languedoc. Ce n'est désormais plus vrai ! Cette lacune est désormais comblée ! A qui devons-nous cette heureuse initiative ? Il y a huit

mois, le projet fut confié entre des mains de spécialistes, Jean Clavel et Robert Baillaud, unis par la même passion : celle des vins !

De cet amour est né un grand cru : un splendide livre publié en couleur, « Histoire et avenir des vins en Languedoc ». Fait très appréciable : de remarquables illustrations en quadrichromie, de Robert Baillaud, accompagnent le texte et lui donnent l'âme du terroir.

Cet ouvrage, riche en réflexions sur l'avenir de la viticulture, a été présenté par son auteur Jean Clavel lors d'une conférence de presse à l'Hôtel Montpelliérain des Vins du Languedoc. Monsieur le Maire et Monsieur Yvan Velay, Adjoint délégué, ont honoré cette manifestation de leur présence. Georges Frêche, oenologue averti, a tenu à apporter son soutien pour le maintien et le développement des vins du Languedoc. Bien que ce soit un ouvrage historique, il est éga-

lement tourné vers la viticulture du XXI^e siècle. Jean Clavel a senti que l'avenir viticole de la région se situait dans les vins de qualité. Désormais, il est nécessaire de pratiquer une nouvelle communication pour partir à la conquête du marché mondial. « Le Languedoc viticole doit se débarrasser d'une image désastreuse de production de basse qualité qui correspond à une parenthèse de son histoire ». Ces propos, plein d'avenir, sont tenus par des professionnels de la viticulture qui ont longuement étudié le problème. En effet, Jean Clavel, fils de vigneron, se consacre à la construction d'une politique régionale de production et de mise en marché des vins d'Appellation d'Origine, et Robert Baillaud est depuis 1982 chargé des relations publiques des Côteaux du Languedoc.

1000 ans d'histoire urbaine

Pour célébrer le Millénaire, le C.R.D.P. a réalisé une nouvelle édition du dossier réalisé en 1979 et consacré à l'histoire et à l'évolution urbaine de la ville.

Cette publication inaugurerait une série conçue en collaboration avec l'Inventaire Général des Monuments Historiques Languedoc-Roussillon qui, grâce à un énorme travail expérimental de recherche sur le milieu urbain avait constitué un fond documentaire exhaustif. En collaborant avec le C.R.D.P., l'Inventaire Général lui permettait de mettre ses travaux à la portée des enseignants, des élèves, mais aussi du public le plus large.

Ce premier dossier, rapidement épuisé et que le C.R.D.P. réédite donc aujourd'hui a été suivi de deux autres, toujours disponibles, consacrés l'un à l'architecture publique, l'autre à l'architecture privée.

Montpellier I : Histoire et évolution urbaine
Montpellier II : Architecture publique (monuments militaires, religieux et civils). 24 diapositives - 1 livret - 17 plans - 1 glossaire des termes d'art et d'architecture.
Montpellier III : Architecture privée (Hôtels particuliers et châteaux). 24 diapositives - 1 livret - 1 glossaire.

Pour se procurer les ouvrages : Monsieur l'Inspecteur d'Académie, Directeur du Centre Régional de Documentation Pédagogique - Allée de la Citadelle - 34064 Montpellier Cedex - Tél. 67/60.74.66

« Montpellier, mille ans de littérature »

Produit par les publications Entailles - sous la direction de Jean Joubert, Philippe Nadal et Frédéric-Jacques Temple -, ce volume exceptionnel participera aux festivités qui marqueront le **Millénaire de la ville de Montpellier (Hérault)**.

Dans sa première partie, l'ouvrage comportera un **histoire littéraire de Montpellier** - avec de brèves études et divers éclairages anecdotiques -, il rassemblera de nombreux textes d'auteurs classiques ayant écrit sur Montpellier, il proposera enfin une **promenade littéraire** à travers la ville aujourd'hui.

Dans sa deuxième partie, l'ouvrage présentera, sous forme d'un **abcédaire**, les amateurs de la vie littéraire contemporaine - écrivains, maisons d'éditions, revues -, et offrira surtout un **vaste ensemble de textes inédits produits par les auteurs contemporains** qui expriment le mieux le génie du lieu montpelliérain.

Le volume sera gros de plus de deux cents pages et sera tiré à **2 500 exemplaires commerciaux** sur papier couché 120 grammes. Il recevra une **couverture originale, pellicule et en quadrichromie**.

L'illustration de l'ouvrage, en noir et blanc et en couleurs, sera tout spécialement assurée **par la peinture Raphaël Ségura**.

Entailles - Boîte postale 1132 - 34008 Montpellier Cedex

Programme Mai - Juin

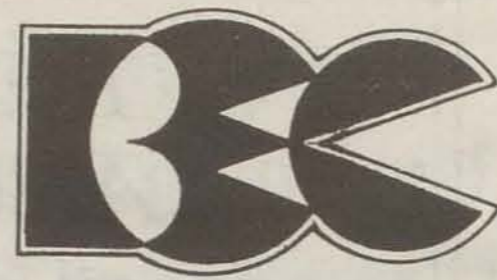
- | | | |
|-----|----------------------------|--|
| Mai | 14-19 juin | Complexe Rencontres - Centre Rabelais - Salle St Ravy : Journées Internationales de la photographie et de l'audio visuel. |
| | 11-12 | 2ème Critérium de l'Hérault de canoë-kayak |
| | 14-21-24 | Faculté de Théologie protestante : 3 Soirées débat sur l'histoire du protestantisme à Montpellier. |
| | 20-21 | Cellule d'information et d'orientation |
| | 22-24-26 | Opéra : « Les Noces de Figaro » de Mozart - Mise en scène Jean-Claude Auvray - Direction musicale Cyril Diederich |
| | 28-30 | Grammont - Palais des Sports : IV ^e Festival Sportif et Culturel Heidelberg |
| | 25-26-27 | |
| | 1 ^{er} -15 | MPT Georges Sand : « La femme sorcière » en Languedoc, de la fin du Moyen Age à nos jours. Atelier Théâtre/elles |
| | 2-3 | Faculté de Pharmacie : Colloque de Pharmacie |
| | 2-5 | Congrès de l'Union Nationale des Officiers de Réserve |
| | 3-4 | Université Paul Valéry : Colloque sur Victor Hugo et son image |
| | 11 | Salle Molière : Concert de Chant Choral au bénéfice d'Accueil sans Frontières - 15h |
| | | Salle Bobby Lapointe - Grammont : La Révolution Française 1789-1794 par le Collège de l'Avenue d'Assas - 20h30 |
| | 10-12 | Congrès des Anciens prisonniers de guerre |
| | 15-19 | Congrès des Eglises adventistes |
| | 17 | Salle Molière : Groupe chorégraphique instrumental de Montpellier - 21h |
| | 19 | Salle Molière : Théâtre d'ombres de Duochuan (Chine) - 17h |
| | 20-31 | Quinzaine du théâtre pour la jeunesse |
| | 14 | Notre Dames des Tables : « Gloria » de Monteverdi - « Stabat Mater » de Poulenc par l'Ensemble Vocal de Montpellier. |
| | 20-21-22 | Université des Sciences et Techniques du Languedoc : Journées de calorimétrie et d'analyse thermique |
| | 21-25 | C.R.D.P. : Congrès international de pneumologie |
| | 3e semaine de Mai | Faculté de Droit et des Sciences Economiques : Table ronde sur les comptabilités régionales et la connaissance des régions |
| | 28 | Salle Bobby Lapointe - Théâtre de Grammont : Chœurs et ensembles instrumentaux des Collèges et étudiants des Lycées de la Ville |
| | 29-30 | U.S.T.L. : Congrès de l'industrie phyto-sanitaire |
| | 30-31-1 ^{er} juin | Faculté de Médecine : Congrès international sur la nutrition |
| | | Faculté de Médecine : Colloque de la Société Française de Sciences et Techniques Pharmaceutiques. |
| Jun | 1 ^{er} juin | Espanade : Montpellier et les droits de l'homme : Soutien aux prisonniers d'opinion avec Amnesty International. |
| | 1-2 juin | Espanade : Spectacle de marionnettes : La Poudrière |
| | 1 ^{er} juin | 1/2 finale du concours d'orthographe avec Bernard Pivot. |
| | 1-15 | Salle Pétrarque : Les jeunes et le Millénaire : Carrefours |
| | 1-15 | Nouvelle église Dom Bosco et Palais de Justice : Antigone de Sophocle : Création T.Q.M. Direction Michel Touraille. |
| | 4-7 | Centre Rabelais : Société Astronomique de l'Hérault : manifestations de rués, « Son et Lumière », conférences, expositions. |
| | 4-9 | Foire internationale de Montpellier et Complexe Mairie : Euro-médecine 1985 : Symposium européen sur les cancers thyroïdiens ; Carrefours de l'industrie pharmaceutique ; La santé dans les pays du tiers-monde ; Colloque médecine et sport. |
| | 5 | Eglise Sainte Thérèse : Messa di gloria de Puccini par les chœurs de l'Enfance Saint François. |
| | 6-7 | Salle Bobby-Lapointe - Grammont : Malé : Opéra Rock avec le Théâtre en Flamme. |
| | 7 | Stade Richier : Gymnastique ; Lendits |
| | 7 ou 8 | Cour Faculté de Médecine : Le manuscrit de Montpellier : création musicale. |
| | 8-9 | Palais des sports : Finale Championnat de France de Hand-ball - UFOLEP. Rencontres Folkloriques |
| | | Départ Espanade : Rallye de l'Hérault des Amis des voitures anciennes |
| | | E.A.I. : Congrès national des anciens de la légion étrangère. |
| | 10-15 | Arrivée à l'Espanade : 3 ^e Prix Cycliste Midi-Libre. |
| | 11-12-13 | Salle Auguste Comte - Espace Chaptal : Assises Nationales de l'informatique des collectivités locales. |
| | 15 | Salle Pétrarque : Assemblée générale de l'Association des amis des oratoires. |
| | 15-24 | Espace Marie de Montpellier : Exposition « L'arbre et la Ville » Société d'horticulture et d'histoire naturelle de l'Hérault. |



Pierre Albuison, le créateur du Timbre du Millénaire reçoit la médaille de la ville de Montpellier des mains de Georges Frêche.

L'espace d'une journée, le hall du foyer de l'Opéra fut en fête. Un graveur se trouvait à l'origine de cette heureuse agitation. Motif : la dédicace du timbre du Millénaire. Les philatélistes furent tous à leur joie et se disputèrent ce petit bout de papier dentelé. Mais Pierre Albuison, le créateur de cet objet tant convoité ne se consacre pas uniquement à la gravure. Il possède bien plus d'une corde à son arc : la peinture, le graphisme et le dessin ne sont plus pour lui des domaines à conquérir. En fait, Pierre Albuison n'est pas philatéliste, c'est le côté graphique qui l'intéresse. Le détail pour lui représente tout sauf un détail ! Graver ce timbre lui a demandé 150 heures de travail au binoculaire. Précision, précision... Quant au motif, le créateur eut l'embaras du choix. Finalement? une représentation de type historique l'emporta. La cathédrale et la Faculté de Médecine de Montpellier vont donc connaître, pour quelques temps, au travers de destinations inconnues, une renommée nationale.

Bâtiment - Génie Civil - Bats Industriels - Réhabilitation
Isolation par l'extérieur



BEC CONSTRUCTION

Route Nationale 113 - Boîte Postale n° 7 - 34920 LE CRES - ☎ (67) 70.13.35

Entreprise de travaux

SOBEA

publics et privés

SOCEA-BALENCY

Pose de canalisations pour le transport de tous fluides
Fabrication de tuyaux en béton précontraint et en béton armé
Gestion et entretien de services publics d'eau et d'assainissement
Collecte et traitement des ordures ménagères

Béton armé
Génie civil
Bâtiment

MONTPELLIER - 381, Avenue du Mas d'Argelliers - Tél. : 92.12.86

ACCESSION A LA PROPRIETE
PRETS PAP - APL

« Les OLIVIERS »
Rue des Bouissettes
Maisons individuelles

« VAL de CROZE »
Route de Lavérune
Petit collectif résidentiel
(2-3 étages)

Situation exceptionnelle
Renseignements et Vente



OFFICE PUBLIC
D'AMENAGEMENT ET DE CONSTRUCTION
DE MONTPELLIER

30, avenue de Lodève - 34000 MONTPELLIER
☎ (67) 92.18.63 (lignes groupées)

viafrance

TRAVAUX PUBLICS ET PRIVÉS

Routes - Aéroports - Revêtements
V.R.D. - Enrobés
Tennis TRU-FLEX

30000 NIMES
846, Ancienne Route d'Uzès
☎ (66) 26.89.58



MONTPELLIER
Z.A. « les Baronnes »
34980 PRADES-LE-LEZ
☎ (67) 59.76.70



bureau d'études
pour l'urbanisme et l'équipement
de la région méditerranéenne

BETEREM

INFRASTRUCTURE - BATIMENT T.C.E.
URBANISME - ETUDES ECONOMIQUES
PILOTAGE - COORDINATION

2595, Boulevard Paul Valéry - Montpellier
Tél. : (67) 42.66.00

62 052



SOPREMA

AGENCE DE MONTPELLIER
12, rue Emile Zola - Tél. : 92.25.57

Tous procédés d'Etanchéité par :
- Sopralène
- Bitume armé

Avec isolation thermique
3 usines 17 agences A votre service

MAMMOUTH SOPRALENE
Références locales :

Municipalités - Education Nationale
Génie militaire - P. T. T.
Industrie hôtelière (Frantel-Novotel)



6, Grand'Rue Jean Moulin
7, rue de la Croix d'Or
Montpellier

Parapluies
Sacs - Bagages
Maroquinerie

7411

Du bon usage du câble

Dans moins d'un an, la ville de Montpellier assistera à la mise sur orbite de son réseau câblé. Montpellier est l'une des premières villes de France à être rentrée dans la course au câblage. Techniquement, tout est prêt pour le décollage, prévu pour avril 1986.

25 000 prises sont déjà commandées et l'objectif final est de rendre accessible au réseau la quasi-totalité des foyers montpelliérains.

Mais le succès de ces fibres optiques posées par les Télécommunications dépendra beaucoup des programmes proposés.

Une enquête de la SOFRES révèle que les films arrivent en tête du palmarès des programmes diffusés sur les antennes classiques mais très vite viennent en seconde position les informations locales.

Tout comme lors de la création des radios locales, le public ressent maintenant le besoin d'avoir des informations audiovisuelles locales. Mais entre les besoins et la réalité, le gouffre n'est pas loin !

On s'aperçoit maintenant que les radios qui ont le plus fort taux d'écoute sont celles qui diffusent toute la journée de la musique ! Que signifient ces réactions paradoxales ? Allons-nous rencontrer le même problème avec nos télé locales ?

APERCABLE (Association pour l'étude et la réalisation de réseaux câblés) a fait le pari d'éviter ces désagréments. Elle propose deux stades de dix jours à des néophytes en matière de communication.

Son objectif : sensibiliser des représentants du secteur associatif à la communication sur un réseau câblé.

Afin d'obtenir et de conserver une audience large, les programmes se doivent d'être attractifs et de bonne qualité. Mais concevoir et produire un programme ne s'improvise pas. APERCABLE a donc eu l'idée d'organiser des stages de formation pour le secteur associatif, afin qu'ils soient capables de participer à une programmation locale, à la production de programmes originaux. Travailler avec des professionnels de l'audiovisuel pour concevoir des messages et assurer la mise en œuvre des productions sera, à l'issue de ce stage, possible pour les associations participantes.

En raison d'utilisation de moyens audiovisuels et de personnes nombreuses et qualifiées, une participation de 1 000 francs est demandée à chaque association. Ainsi, chaque association, aura l'occasion et les moyens de s'exprimer et de s'épanouir. De plus, le câble est un créneau porteur d'emplois tant dans la cons-

truction et l'exploitation de réseaux que dans la production locale.

En effet, dans une des clauses figurant dans le cahier des charges, 15 % au moins de la capacité du réseau est réservée à des programmes d'expression locale. Une proportion au moins égale à 20 % des capacités destinées au programme propre doit être affectée à l'expression des divers mouvements socio-culturels existants sur le plan local, ainsi que des diverses familles de croyance et de pensée. Une chaîne de programmation locale sera donc spécialement réservée pour les informations et les productions locales, ce qui favorisera considérablement les esprits créateurs.

Grâce au réseau câblé, la ville de Montpellier pourra recevoir de nombreuses chaînes de T.V. françaises, périphériques et étrangères par relais hertziens. Il est ainsi possible de cerner de près les besoins des publics à travers des canaux spécialisés ou des programmes à la demande, à commencer par la télévidéothèque qui est actuellement testée. C'est un service qui permet de commander et de visionner des films tout en restant chez soi. L'abonné pourra exprimer son choix en dialoguant directement avec un ordinateur, par l'intermédiaire de son terminal minitel. Ce service n'est qu'au stade de l'expérimentation mais il reste à parier qu'il rencontrera un énorme succès.



Georges Frêche et Max Levita, Président de la S.L.E.C. lors du Salon de la Communication.

A.G.I.R.

L'expérience des aînés



Le Stand A.G.I.R. lors des journées « Eau, facteur de développement ».

Se retrouver chez soi brusquement, rester à la maison après 30 ou 35 ans de vie active, nécessite de la part des retraités réajustements un véritable tour de force. Certains refusent l'inactivité et ont l'impression de devenir des inutiles. Moralement, c'est insupportable.

Légalement, il est impossible de postuler à un nouvel emploi. Alors, quelle solution reste-t-il à ces retraités dynamiques, avides d'action ?

L'Association Générale des Intervenants Retraités (A.G.I.R.) semble, de façon très astucieuse, avoir trouvé la solution.

Celle-ci donne aux retraités et aux pré-retraités la possibilité de se dévouer en mettant

leurs compétences professionnelles au service des pays en voie de développement ou des sociétés en difficulté.

Le temps d'une mission (généralement trois mois mais peut atteindre six mois), les retraités d'A.G.I.R. deviennent Reliographes au Sénégal, gestionnaires en Côte-d'Ivoire ou encore chaudronniers au Maroc.

Malgré ces lieux enchanteurs, ces interventions bénévoles ne sont toutefois pas synonymes de tourisme ni de farniente. Le transport et l'hébergement sont théoriquement pris en charge par les pays concernés, mais ceux-ci sont quelquefois si pauvres qu'ils ne peuvent assurer les frais de

transport. Les conditions de vie s'avèrent quelquefois si difficiles qu'elles supposent de la part de l'intervenant une préparation et un travail d'information concernant le lieu de la mission.

Mais ces retraités d'A.G.I.R. ne sont pas seulement efficaces à l'étranger. Ils apportent une aide précieuse à des PME françaises, qui sans eux déposeraient le bilan. Ne faites pas d'erreur, il ne s'agit pas de prendre la place d'un salarié. A.G.I.R. intervient seulement si la mission ne peut être remplie, faute de moyens, par les acteurs économiques traditionnels.

Cette association, créée en 1983 sur les bases d'un organisme non gouvernemental, compte 960 adhérents libres de toute obligation, vis à vis des intérêts gouvernementaux ou privés.

Si vous aussi, retraités, vous vous sentez l'âme pionnière et prêts à partir aux quatre coins du monde, prenez contact avec A.G.I.R. : association Générale des Intervenants Retraités pour des Actions Bénévoles de Coopération et de Développement (Association 1901).

Délégation Régionale du Languedoc - Roussillon : 1, rue d'Obillon 34000 Montpellier.

Emploi

L'écharpe de la solidarité



Réaliser une écharpe de 3888 mètres de long ! C'est le projet un peu fou que proposent deux animatrices de l'association Trait d'Union (A.T.U.) à l'occasion du Millénaire de Montpellier et de l'année internationale de la jeunesse.

Cette initiative n'est pas farfelue. Elle repose sur des bases historiques. En effet, en 1374, les habitants de Montpellier voulaient s'attirer la bienveillance de Notre-Dame de la patronne de la ville. Ils fabriquaient alors un cerce de 3888 mètres, la longueur des remparts à cette époque, en entouraient la ville et ce cerce enroulé sur une roue de bois fut brûlé dans l'église de Notre-Dame des Tables. Cette anecdote figure dans le livre des records.

L'A.T.U. qui s'occupe de formation des jeunes, propose aujourd'hui de reprendre cette

idée du moyen-âge. Au lieu d'un cerce, il s'agit d'une écharpe mais la même : démontrer que grâce à la solidarité entre montpelliérains de toutes générations, il est possible de réaliser un travail en commun. Le but en 1985 ne sera pas, comme en 1374 de protéger la ville contre les épidémies, mais de lutter contre le problème numéro un qui se pose à nous : celui du chômage des jeunes. En effet, lorsque l'écharpe sera terminée, qu'elle aura été exposée et promue dans la ville en suivant le parcours de l'époque, elle sera découpée en tronçons qui seront vendus. Le bénéfice de cette vente servira à aider à la création d'une entreprise et donc à créer des emplois pour les jeunes. Toute les personnes, les associations, les foyers, qui le souhaitent pourront bien entendu participer à l'opération.

Les écharpes devront être ramenées avant le 18 mai dans les Maisons pour Tous, Centres Sociaux, Mairie (Age d'Or) ou A.T.U. bâtiment Le Florence rue Guillaume Janvier (quartier Lemasson, tél. : 42.57.03).

L'exposition vente se tiendra dans le Hall de la Mairie du 24 juin au 5 juillet de 8h30 à 17h30.

L'exposition vente se tiendra dans le Hall de la Mairie du 24 juin au 5 juillet de 8h30 à 17h30.

VISITEZ LA MAISON PERFORMANCE



INCROYABLE ! votre maison 5 pièces avec jardin et garage pour 2.054 F PAR MOIS

FINANCEMENT EXCEPTIONNEL HAUTEVILLE BATIMENT

419 925 3 311,00 F
64 500

Prêt PAP majoré - Prêt 1 % sur 10 ans - à 2,15 %, 553,06 par mois différé 2 ans - Prêt constructeur sur 10 ans - 24 575 à 4 % - 247,96 par mois différé 2 ans

Allogement APL

PRETS PAP

REALISATION **Hauterille BATIMENT**

3 311,00 F - 1.257,00 F

Les Collinières

BUREAU DE VENTE SUR PLACE
AV. DU COMTE DE NICE/R DE SICILE MONTPELLIER
LES HAUTS DE LA PAILLADE

Tous les jours sauf vendredi et samedi : 14 h/19 h et dimanche : 10 h/12 h et 14 h/19 h TEL. 45 62 97

CLAUDE LACHAL S.G.

Entreprise Nouvelle d'Elagage

Sciage de Bois

30610 SAUVE - ☎ (67) 81.25.11



ABATTAGE D'ARBRES
DESSOUCHAGE
DEBROUSSAILLEMENT MANUEL
DEBROUSSAILLEMENT MECANIQUE
TRAVAUX DE TERRASSEMENT
CURAGE DE FOSSES
BROYAGE AVEC DECHIQUETEUSE
TRAVAUX AGRICOLES EN REGLE
LOCATION DE CAMION A JOURNEE AVEC CHAUFFEUR
LOCATION DE NACELE AVEC CHAUFFEUR
TRAVAUX AVEC BULLDOZER
REALISATION DE CHEMINS
CHIRURGIE DES ARBRES
TRAITEMENT MALADIES D'ARBRES



Société Générale Méditerranéenne de Construction

S.A. au capital de 4.500.000 F

Agence de Montpellier

705, rue de Saint-Hilaire

34000 Montpellier

☎ (67) 64.35.35 Télex GIROULOU 480623

Constructions scolaires, universitaires
hospitalières, logements

IBM FRANCE en LANGUEDOC-ROUSSILLON C'EST

- 2700 techniciens et cadres à l'usine de Montpellier
- 130 spécialistes à Nîmes, Perpignan et Montpellier qui assurent la commercialisation et la maintenance de l'ensemble des matériels
- près de 300 personnes embauchées au cours des trois dernières années
- 1000 emplois de sous-traitance dans la région

C'EST AUSSI

- une production de haute technologie dont 80 % sont exportés
- une participation importante à la vie régionale
- un climat social favorisant à la fois l'épanouissement du personnel et la bonne marche de l'entreprise.



Usine de La Pompignane Montpellier

SUPERMARCHÉ

maxi coop

LA PAILLADE NORD - Face Château d'eau

« LA FORCE COOP CONTRE LA VIE CHERE »

Services annexes :

Station service - Photo minute - Talon minute
Photocopieur - Presse - Carte bleue - Carte Horizon
Parking gratuit - Jeux enfants

19 Mai - 17h - Salle Molière Le théâtre d'Ombres de Luchuan Héritier d'une longue tradition régionale



Apparu en Chine du Nord sous la dynastie des Tang (9ème siècle), le théâtre d'ombres s'est répandu dans la Province du Shaanxi dès le dixième siècle. L'art paysan du Nord-Shaanxi évoque les mythes primitifs à travers lesquels s'est formée la mentalité chinoise. Il a conservé, souvent de façon intacte, les formes et les thèmes archaïques.

d'ombres de Luochuan est particulièrement ancré dans la géographie et l'histoire légendaire de cette Province (« L'empereur Jaune » - « Le Village de Daijia »). Comparé aux autres théâtres d'ombres de Chine du Nord, son style est plus classique. Les personnages et les décors sont découpés dans de la peau de mouton, de bœuf ou de chameau. Les couleurs sont raffinées, rendues translucides par une application d'huile.

Accompagné de musiques et de chants traditionnels (« Wanwanqiang »), le théâtre d'ombres de Luochuan est un spectacle d'une rare qualité musicale, de la plus pure tradition de l'opéra, qu'il est de plus en plus difficile de trouver dans les grands centres urbains. Ce mode d'expression reste en Chine infiniment populaire.



Hélène Commandé, dans « Les Noces de Figaro » de Mozart.



MAI 1985

Lundi 13 : Molière - 20h30 - Quatuor Bernède - Au programme : Beethoven - Quatuor n° 14 et 15.
Mercredi 15 : Molière - 20h30 - Quatuor Bernède - Au programme : Beethoven quatuor n° 7, 13 et 17 (« Grande Fugue »).
Vendredi 17 : Molière - 21h - Groupe Chorégraphique et instrument de Montpellier sous l'égide de Montpellier Millénaire 1985.
Dimanche 19 : Molière - 17h - Théâtre d'Ombres de Luochuan (Chine).
Lundi 20 : Molière - 21h - « Le Jardin de Musique » - Chœurs et ensembles instrumentaux des collèges et lycées du District de Montpellier.
Mercredi 22 : Grand Théâtre - 20h30 - « Les Noces de Figaro » - Opéra de Mozart - Mise en scène : Jean Claude Auvray - Direction musicale : Cyril Diederich - Orchestre Philharmonique de Montpellier Languedoc-Roussillon - Production de l'Opéra de Montpellier.
Jeudi 23 : Molière - 21h - Récital Esther Lamandier - Chants de troubadours et de Trobairitz sous les guilhem et les rois d'Aragon, Montpellier 1170-1270 et romances judéo espagnoles.
Vendredi 24 : Grand Théâtre - 20h30 - « Les Noces de Figaro » Opéra de Mozart - Jean Claude Auvray/Cyril Diederich.
Dimanche 26 : Grand Théâtre - 14h30 - « Les Noces de Figaro » Opéra de Mozart.
Mardi 28 : Grand Théâtre - 20h30 - « Les Noces de Figaro » Opéra de Mozart.
Mercredi 29 : Molière - 21h - « Les Heures blanches » par le théâtre de l'Aquarium - Mise en scène : Jacques Nichet - Sous l'égide de l'Association pour l'Encyclopédie Vivante.

JUIN 1985

Lundi 3 : Salle Molière - 21h - Spectacle « Pirandello » par les élèves de la classe professionnelle du Département d'Art Dramatique au Conservatoire National de Région.
Mardi 4 : Molière - 21h - Gala « Création et Mouvement »
Mercredi 5 : Molière - 21h - Gala « Création et Mouvement »
Vendredi 7 : Cour de la Faculté de Médecine - 21h30 - « Le manuscrit de Montpellier » Musique du 13^e siècle par l'ensemble vocal et l'ensemble de Musique Médiévale de Montpellier sous l'égide de Montpellier Millénaire 1985.
Samedi 8 : Molière - 21h - Ecole Irène Popard.
Mercredi 12 : Molière - 21h - Ecole Annie Reval.
Jeudi 13 : Molière - 21h - Studio Florence.
Vendredi 14 : Molière - 21h - « Danse-Création » par Horla Jazz (Brigitte Ribou-Mevret).
Samedi 15 : Molière - 21h - Académie de Danse Nicolas
Dimanche 16 : Molière - 21h - Foyer Rural de Juvignac
Mardi 18 : Molière - 21h - Ecole de Danse Perrini
Jeudi 20 : Grand Théâtre - Conservatoire National de Région : Concours de chant.
Vendredi 21 : Grand Théâtre - 21h - A l'occasion de la « Fête de la Musique » Requiem de Fauré - Soliste : Annie Zur-Debels et Jean Angot - Chœurs « Claire Garonne » Orchestre du Conservatoire National de Région - Direction musicale : Michel Debels.
Samedi 22 : Molière - 21h - Centre Arabesque
Lundi 24 : Grand Théâtre - 21h - Ouverture du Festival Montpellier Danse - Ballet de Heidelberg.
Molière - 21h - Gala de Danse de la M.P.T. George Sand
Mardi 25 : Molière - 21h - Gala Nouvelles Cadences
Mercredi 26 : Molière - 21h - Centre Arabesque
Jeudi 27 : Molière - 21h - Gala Elyane Richaud
Vendredi 28 : Molière - 21h - Atelier de Danse du Courreau.

M.P.T. Léo Lagrange

Grand spectacle de danse avec les tambourinaires burundi et les ballets africains de la république de Guinée, le 14 juin à 21h dans la cour de la Maison Pour Tous Léo Lagrange.

Michel Ypar

Ce n'est pas un inconnu dans le monde de la chanson. Succès à l'Olympia, il y a deux ans, tournée en première partie avec Alice Dona, Nicoletta, Pierre Perret, etc..., 20 récitals successifs à la « Comédie de Paris ». Sa voix grave, solide et chaleureuse le place dans la lignée de chanteurs comme Henri Taahan, Jean Ferrat ou même le grand Jacques Brel.

Installé à Montpellier depuis peu, nous le découvrirons dans de prochains concerts.

Sa rentrée, il la donnera aux Clubs du 3ème âge, à la Salle Molière le 15 mai dans un spectacle entièrement construit pour eux.



France-Chine le jeudi 23 mai au Palais des Sports Le Tennis de Table au plus haut niveau

Quelle plus belle affiche présenter au public montpelliérain en cette année du Millénaire de notre ville ? En obtenant l'organisation de ce match qui opposera le 23 Mai les équipes de France et de République Populaire de Chine, la Ligue du Languedoc-Roussillon et le Comité de l'Hérault de tennis de table vont assurément créer l'événement puisque, comme chacun le sait les pongistes chinois sont tout simplement les champions du Monde (ils viennent de le confirmer et de quelle façon ! en s'adjugeant sept des huit titres mondiaux en Suède) tandis que les Français dont la côte a beaucoup monté ces dernières années sont les détenteurs du titre de champions d'Europe par équipes obtenu l'an dernier à Moscou. Il n'est pas inutile de préciser que l'équipe de France de tennis de table a été la première équipe tricolore (toutes disciplines confondues) à décrocher un titre européen, imitée peu de temps après par la bande à Hidalgo au cours de l'Euro 84.

On ne peut donc pas rêver d'affiche plus alléchante et cette confrontation Europe-Asie devrait attirer la foule des grands soirs au Palais des Sports. Le public montpelliérain viendra certes « voir et complimenter » les pongistes tricolores mais aussi admirer le spectacle fantastique offert par les virtuoses chinois qui allient une vitesse étourdissante à une force de frappe remarquable et une maîtrise de soi de tous les instants. Il faut dire que le tennis de table en Chine est une véritable institution qui peut compter sur des millions de pratiquants assidus. Autant dire que pour arriver en sélection nationale il faut faire preuve de qualités exceptionnelles.

Nul doute que le Palais des Sports connaîtra ce 23 Mai l'ambiance des grands soirs et que le spectacle offert par la meilleure équipe du Monde et la meilleure équipe d'Europe sera l'un des événements marquants de cette année du Millénaire.

Les prix sont de 35 F Licenciés et 45 F Non Licenciés. La location se déroulera à la Maison des Sports 200 avenue du Père Soulas 34000 Montpellier. Tél. 54.02.44

Programme du Palais des Sports

Samedi 1^{er} juin : coupe de France de rock acrobatique.
Samedi 8 et dimanche 9 juin : championnat de France de Handball UFOLEP.
Vendredi 21 - Samedi 22 - Dimanche 23 : championnat de France de gymnastique UFOLEP.

LUTTE CONTRE LE CANCER LA RECHERCHE : PRINTEMPS DE LA SANTÉ.

Grâce à votre aide, depuis 1980, l'ARC a consacré 500 millions de francs à la recherche sur le cancer.

L'ARC a ainsi pu financer :

- 500 programmes de recherche
- 350 bourses à de jeunes chercheurs
- un Centre d'Information Scientifique
- un appareil de Résonance Magnétique Nucléaire...

Pour continuer, votre aide est indispensable à la Recherche. Au nom des chercheurs, l'ARC vous remercie.



Vous avez besoin d'une banque qui vous écoute, qui vous explique et qui vous protège.

CREDIT LYONNAIS VOTRE PARTENAIRE

20 Bd. Victor Hugo 34000 MONTPELLIER

CLINIQUE CLEMENTVILLE Médecine - Chirurgie Obstétrique - Radiologie Physiothérapie

25, rue de Clémentville 34000 MONTPELLIER
Tél. : 92.85.54

ENTREPRISE



RICARDO S.A.
34630 SAINT-THIBÉRY

Travaux Publics
Routes Carrières
Terrassements
☎ 21.21.21

19-20 juin dans la cour Jacques Cœur

« Le procès de Jacques Cœur » Le spectacle historique du Millénaire



Jacques Zabor (Jacques Cœur) et Pierre Nègre (Pierre Cœur).

Nul homme dans l'histoire ne fut peut-être autant détesté et admiré que Jacques Cœur. Admiré pour sa réussite, et détesté pour cette même réussite. On admire toujours ceux qui, partis de rien, parviennent au plus haut. Et puis on les envie, on les jalouse, on les déteste et l'on s'emploie à les faire chuter. Le principe des « peaux de bananes » ne datent pas d'hier. Jacques Cœur, en son temps, en fit la cuisante expérience. Quelle fabuleuse aventure ! quel feuilleton ! et en même temps, quelle grande leçon de volonté que la vie de ce petit marchand de Bourges qui en plein XV^e siècle va réussir à mettre au point un immense réseau commercial à travers l'Europe et l'Orient. A le voir traverser sans cesse et

l'espace et le temps, contre vents et marées, contre l'immobilisme et le protectionnisme féodal, à le voir bâtir, entreprendre et défricher infatigablement, on croit rêver. Où donc peut-il puiser une telle énergie ? Comment fait-il pour se trouver partout en même temps, pour diriger autant d'affaires, pour amasser l'une des plus fantastiques fortunes de tous les temps ? Qu'est-ce qui le pousse ? La soif de gloire et de pouvoir ? La cupidité ? Le besoin de se prouver à lui-même quelque chose ? mais quoi ?

Curieux personnage que Jacques Cœur, trop souvent considéré par les historiens comme austère, voire antipathique, mais, en réalité, d'une

dimension shakespeareienne. A cause justement de son procès, de cet acharnement de ses ennemis et du roi à le détruire et à le dépouiller de tous ses biens, Jacques Cœur, inévitablement, rejoint les héros de Shakespeare : rois détronés, princes en exil et fous sublimes.

« Le procès de Jacques Cœur » création de Guy Vassal et du Théâtre Populaire des Cévennes dans une mise en scène de Jacques Alric est interprété par 16 comédiens parmi lesquels Jacques Zabor, Gilles Léger, Roger Cornillac, Françoise Rigal, Pierre Dourlens, François Gamard, Pierre Nègre et Guy Vassal. Les décors et costumes sont de Jean-Denis Vivien.

Commissaire royal aux Etats du Languedoc et Grand Argentier de Charles VII, Jacques Cœur fit de Montpellier la plateforme des relations économiques entre le royaume de France et l'Orient.

Il implanta des relais commerciaux tant à Béziers qu'à Carcassonne, Frontignan ou Beaucaire, relança les ports et chantiers navals de Lattes et Aigues-Mortes. Homme dur certes, entreprenant, calculateur mais lequel, sans doute, le Languedoc n'aurait jamais connu le grand élan économique dont il bénéficia à l'orée de la Renaissance. Personnage étonnant, capable en plein XV^e siècle de traiter en même temps autant d'affaires qu'un grand PDG d'aujourd'hui, Jacques Cœur, parcourant sans cesse l'Europe et le Moyen-Orient, nous apparaît comme le héros à la fois attachant et haïssable d'une extraordinaire aventure picaresque.

Comment et pourquoi, parvenu au faite de sa puissance fut-il soudain accusé de meurtre et de malversations ? A qui profita le procès qui lui fut intenté ? Fut-il réellement criminel ou simplement victime ?

Le Procès de Jacques Cœur

de Guy Vassal,
mise en scène de Jacques Alric

avec Jacques Zabor (Jacques Cœur) Pierre Nègre (Pierre Cœur et Bucelli) Igor Tyczka (Léodepart et le Procureur) François Gamard (Caggioli et Dandréa) Françoise Rigal (Macé et Agnès Sorel) Roger Cornillac (Charles VII) Pierre Dourlens (Le Conseiller) Guy Vassal (Gouffier et Teinturier) Patrick Saada (1^{er} Mate-lot) Remy Leboucq (Le Médecin) Jean Marie Perez (La Fayette) Marc More (Canilhac) Claude Ostrowsky (Le Pape) Denise Boulet (Madame Cœur) Marline Buffet (Madame Léodepart).
Percussions : Eric Sauda, décors et Costumes : Jean-Denis Vivien
Costumes réalisés par Andrée Miquaix et Marie-France Lebreton.

Cour de la Faculté de Médecine

Création d'Antigone 4-5-8-9 Juin

TQM

par le théâtre quotidien de Montpellier



Michel Touraille, Directeur du T.Q.M. - Avril 85

La version d'Antigone que crée le T.Q.M. est celle de Jean Cocteau.

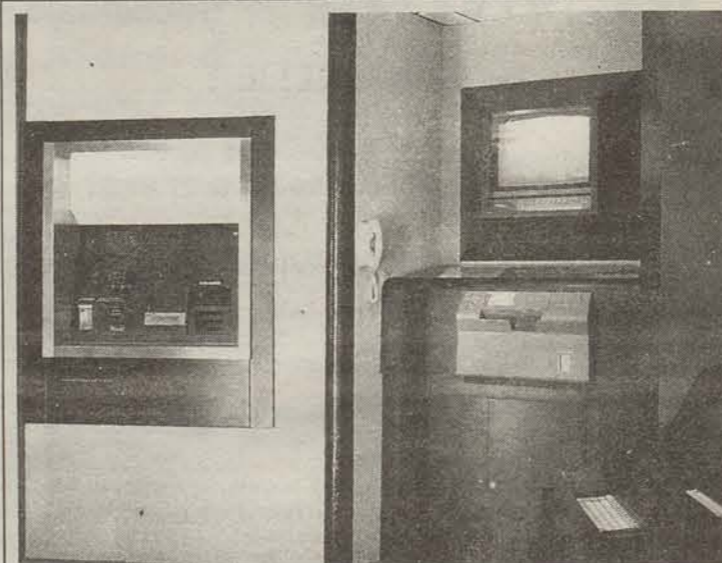
Pour ce spectacle exceptionnel, dans sa forme et dans sa visée, le metteur en scène, Michel Touraille, retrouve le décorateur allemand Kuno Schlegelmilch qui invente d'étranges costumes, masques et maquillages ; Youval Mioenmacher, percussionniste-acteur en direct aux percussions. Et dans le rôle-titre une comédienne invitée, Maïté Ménager, un tempérament tragique que découvriront les montpelliérains. La distribution complète réunit les meilleurs régionaux,

habitues du T.Q.M. : Charles Caunant (Créon), Mychèle Leca (Ismène), Joël Fosse (Hémon), Jacques Bioulès (Le chœur), Robert Florent (Le garde), Anne Machet (Eurydice), Antonio Vuilleumier (Le messenger). Costumes réalisés par Annie Galland et régie générale sous la houlette de Guylaine Cherry.

Dans le temps - du 4 au 11 juin - les représentations montpelliéraines d'Antigone sont directement articulées sur un événement majeur du Millénaire : Euromédecine.

Concrètement, le spectacle Antigone dure une heure ; il n'utilise pas de projecteurs ni magnétophone : Antigone se joue au jour vrai, et se termine naturellement dans l'éclairage des torches. Pas de décor sauf une barque sur son lit de sable. Tout l'investissement porte sur les acteurs, le jeu des acteurs, la musique et l'étrangeté magnifique des costumes, et maquillages.

ENTREZ EN DIRECT AVEC VOTRE COMPTE



LIBRE-SERVICE BANCAIRE

A Montpellier : - 1, Boulevard de l'Observatoire
- 793, Avenue Louis Ravas

Nous vous invitons à découvrir cette nouvelle génération d'agences. Un de nos collaborateurs se tient à votre disposition sur place pour vous présenter son fonctionnement.



Vieilles voitures

Les belles dames du temps jadis



Daniel Auger, Delahaye, Panhard... ça vous dit quelque chose ? Fouillez dans votre mémoire, questionnez vos grands-parents - ils ont certainement de bons souvenirs à vous raconter - Hélas, vous diront-ils, elles ont presque toutes disparu ! Mais qui sont-elles, ces « choses » divines qui mettent tant de mélancolie dans le cœur de nos papas ?



La queue de vache, ancêtre du volant.

La plus ancienne s'appelle Armandine de Beaulieu, elle est née en 1894 et a été conçue par Armand Peugeot. Elle fait la joie de Monsieur Laporte qui est si fier de sa collection. Ça y est ! Vous avez deviné ! Monsieur Laporte est passionné de voitures anciennes et depuis dix-huit ans, il fouine partout, longtemps et souvent très loin pour dénicher ces merveilles qui ont promené nos grands-pères et nos grands-mères. Il possède plus de 100 voitures dont 56 marques différentes et les aime toutes autant les unes que les autres car elles ont toutes une histoire bien émouvante. Imaginez un peu ce que pourrait nous révéler un taxi d'avant-guerre, s'il pouvait parler !... ou encore un véhicule de livraison de confiserie !

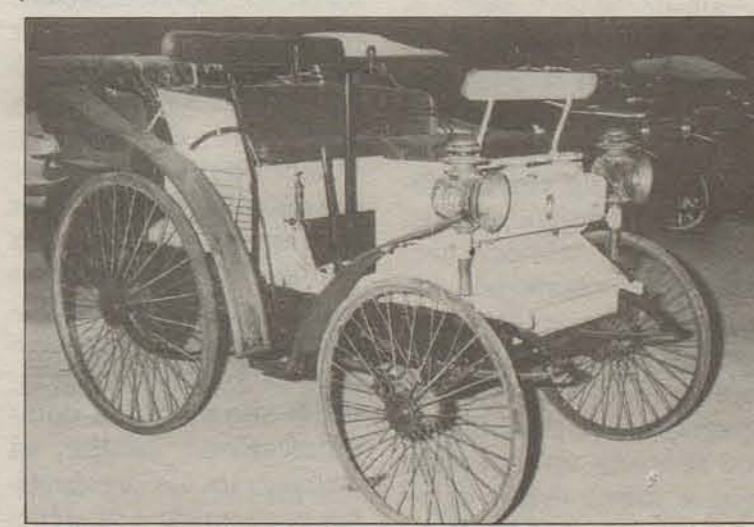
C'est Monsieur Laporte lui-même qui les restaure et les rénove. « Après une demi-heure de préparation, les trois quarts peuvent s'approprier à tourner. Pour la plupart, il s'agit surtout d'un travail de carrosserie et de peinture », nous assure l'heureux propriétaire de ces créatures.

Actuellement, ces superbes tacots sont entreposés dans un hangar près de Palavas, qui malheureusement n'est pas aménagé pour accueillir des visiteurs.

La plupart de ces merveilles hélas méconnues sont des voitures françaises et ne sortiront jamais de France ! Certitude de Monsieur Laporte.

Cet homme n'est pas un cas unique en France. Il existe plusieurs associations et clubs regroupés dans des fédérations françaises des automobiles d'époque (F.F.A.E.) qui appartiennent à une fédération internationale dont Monsieur Laporte est le vice-président.

De plus, bien des villes françaises disposent de leur musée de l'automobile et remportent un grand succès auprès du public. Ces belles dames sont tout autant appréciées des grands que des petits. Mulhouse, par exemple, totalise environ 600 000 visiteurs par an.



Le guidon, ancêtre aussi du volant.

 CENTRE DE RECHERCHES
CLIN-MIDY
MONTPELLIER

UNE ENTREPRISE REGIONALE 
ELECTRICITÉ
INSTRUMENTATIONS
AUTOMATISMES
CANALISATIONS
TUYAUTERIES
INDUSTRIELLES
La Cérèrède - 34970 Lattes
☎ (67) 58.22.52
Télex 480 569

escassut
GALERIE DU VÊTEMENT
SPORTSWEAR
JEANS
CHÉMISERIE
CHAUSSURES
BAGAGES
PRET A PORTER
HOMMES et juniors
25, Rue des Etuves
MONTPELLIER
☎ 66.00.00 +

Téléconférence en Europe

Bilan et perspectives



«... Communiquer à distance, à plusieurs et en groupe...»

Pour le séminaire qu'organisait l'IDATE dans le cadre du Millénaire de notre ville, les 27, 28 et 29 mars dernier sur le sujet très spécialisé des « téléconférences en Europe », on avait compté sur 80 participants. En fait, ce sont plus de 200 personnes, dont une très forte majorité d'étrangers, venus de toute l'Europe, mais aussi des Etats-Unis, du Japon, qui ont suivi avec une grande assiduité la cinquantaine de conférences qui se sont succédées dans la Salle des Rencontres durant ces trois jours et qui ont découvert et expérimenté le matériel et les services que constructeurs et prestataires avaient mis en démonstration dans l'atrium de la Mairie.

Ce succès confirme, s'il en était besoin, le rayonnement de l'IDATE comme pôle européen de réflexion et de diffusion des connaissances pour tout ce qui concerne les pratiques et les usages des nouvelles technologies de communication. Bien sûr, on a présenté les outils et les techniques : salles d'audio et de visioconférences, terminaux multifonctions, télé-écriture, télécopie, matériels de connexion... et de façon parfois fort spectaculaire, comme lors des visioconférences avec Washington où se tenait un séminaire sur le même thème organisé par la grande compagnie américaine ATT.

Mais on s'est surtout attaché, comme toujours dans les travaux et les colloques de l'IDATE, aux usages et aux usagers de ces matériels qui vont transformer les modes de communication quotidiens, dans les entreprises, dans les hôpitaux, dans les bureaux, dans les écoles, et les universités, et même peut-être dans les familles.

Médecin américains et français, professeurs anglais et canadiens, constructeurs d'automobiles allemands, fonctionnaires européens... ont dit comment et pourquoi ils utilisaient les téléconférences pour un auditoire d'utilisateurs réels ou potentiels qui souhaitaient être aidés dans leurs pratiques ou éclairés dans leurs choix.

En effet, si les possibilités offertes par ces nouveaux média sont larges, et les usages nombreux, leur développement, cependant, reste lent et hésitant.

C'est que d'une part, la multiplicité des systèmes techniques ne facilite pas les choix, et que d'autre part, communiquer à plusieurs et en groupe, mais aussi à distance et à travers des technologies spécifiques, heurte des habitudes et remet en cause des équilibres.

Dans les tables rondes qui ont clos le séminaire, fort des nombreuses informations apportées par les conférenciers, on est revenu sur ces deux questions de fond : d'abord en étudiant, avec des spécialistes de sciences humaines, en quoi les relations interpersonnelles sont modifiées par la distance, et quel apprentissage est à faire de ces nouvelles situations de communication ; ensuite, en envisageant les perspectives économiques du développement des téléconférences, dans un débat entre utilisateurs, fournisseurs d'équipements et de services, et gestionnaires de réseaux, débat où ont été abordées les questions du choix des techniques, des politiques tarifaires et des accords de coopération inter-états.

Les actes de ce séminaire ont paru dans le Bulletin de l'IDATE, n° 19, daté d'avril 1985.



EXPOSITION D'HISTOIRE URBAINE

Au musée Fabre jusqu'au 7 Juin

Tenter de retracer mille ans d'histoire urbaine peut sembler un défi difficile à relever. Mille ans de développement, d'extension, d'embellissements, mille ans de démolitions, de reconstructions, d'échecs parfois, de réussites éclatantes en certains cas. Mille ans de constitution patiente ou brutale, anonyme ou volontariste, d'un tissu urbain complexe qui fait aujourd'hui notre histoire, la richesse de notre patrimoine aux yeux de ceux qui viennent visiter notre ville, mais peut-être surtout à nos propres yeux de citoyens montpelliérains.

pas nés ici, et pour qui le besoin d'une intime connaissance de la ville doit être comblé.

Pourquoi parler de défi ? C'est qu'il est inévitable, à l'occasion de cette exposition de laisser de grands pans de notre histoire dans l'histoire. Les institutions, les grandes familles, la vie quotidienne et bien d'autres



manière offrir une synthèse complète de l'histoire de la ville, mais seulement un éclairage sur un aspect il est vrai fondamental : l'évolution du tissu, de la morphologie, du paysage urbain, et aussi des devenir possibles auxquels on a pu songer, notamment au cours des deux siècles écoulés.

Au reste, d'autres expositions ont déjà été présentées, d'autres suivront qui permettront de préciser tels ou tels autres aspects du riche patrimoine historique de Montpellier.

Ces mille ans d'histoire urbaine, nous les dédions donc aux jeunes, à ceux qui ont tout à découvrir, à apprendre, mais également à leurs aînés, ceux qui sont nés ici et qui entretiennent avec leur ville une passion intime, ceux qui y sont venus pour un séjour de peu de mois et qui s'y fixent découvrant le bonheur d'y habiter, son charme, son dynamisme.

Aux uns et aux autres, nous souhaiterions montrer quelques unes des constantes du développement de Montpellier, et la force de l'entreprise contemporaine. Mais que chacun y puise pour sa joie, c'est là notre vœu.



Car c'est avant tout en songeant aux montpelliérains que nous avons tenté de relever le défi, des montpelliérains qui, pour 80 % d'entre eux, ne sont

choses encore ont été délibérément écartées, non par manque d'intérêt, mais pour des raisons d'espace. Cette exposition ne prétend en aucune

IDATE

- Institut pour le développement et l'aménagement des télécommunications et de l'économie.

- Bureaux du Polygone, rue des Etats du Languedoc, 34000 Montpellier.

- Fondé à Montpellier en mai 1977, l'Idate est une association à but non lucratif régie par la loi du 1^{er} juillet 1901.

- L'Institut a pour vocation d'analyser les dimensions sociales et économiques des télécommunications. Cinq grands axes caractérisent ses travaux : « Représentations et pratiques individuelles », « Communication de groupe et professionnelle », « Intégration des nouveaux services et expérimentation », « Aménagement et action régionale », « Economie et stratégies industrielles ».

- Composé d'une trentaine de chercheurs d'horizons très variés qui font, au besoin, appel à des consultants extérieurs et à un réseau d'enquêteurs.



Antigone



Créon

Dans les fossés qui longent le chemin du Pouvoir (lieu des malentendus et des mâles entendants) Antigone mourra sous le regard vide d'un ciel sans étoiles (Voir article p. 22)



Montpellier la surdoulée.



Montpellier la surdoulée.

Le Millénaire de Montpellier c'est l'occasion rêvée pour nous faire connaître dans le monde entier aux Etats-Unis, au Japon, en Allemagne partout où s'élaborent les technologies du futur nous allons parler de Montpellier la surdoulée.

Nous voulons ainsi attirer l'attention, des chefs d'entreprise de pointe désireux de s'implanter en France. Nous comptons sur leur venue à Montpellier, sur leur dynamisme pour accélérer le développement économique de notre cité.