

Montpellier

M

Notre ville

JOURNAL D'INFORMATION MUNICIPALE

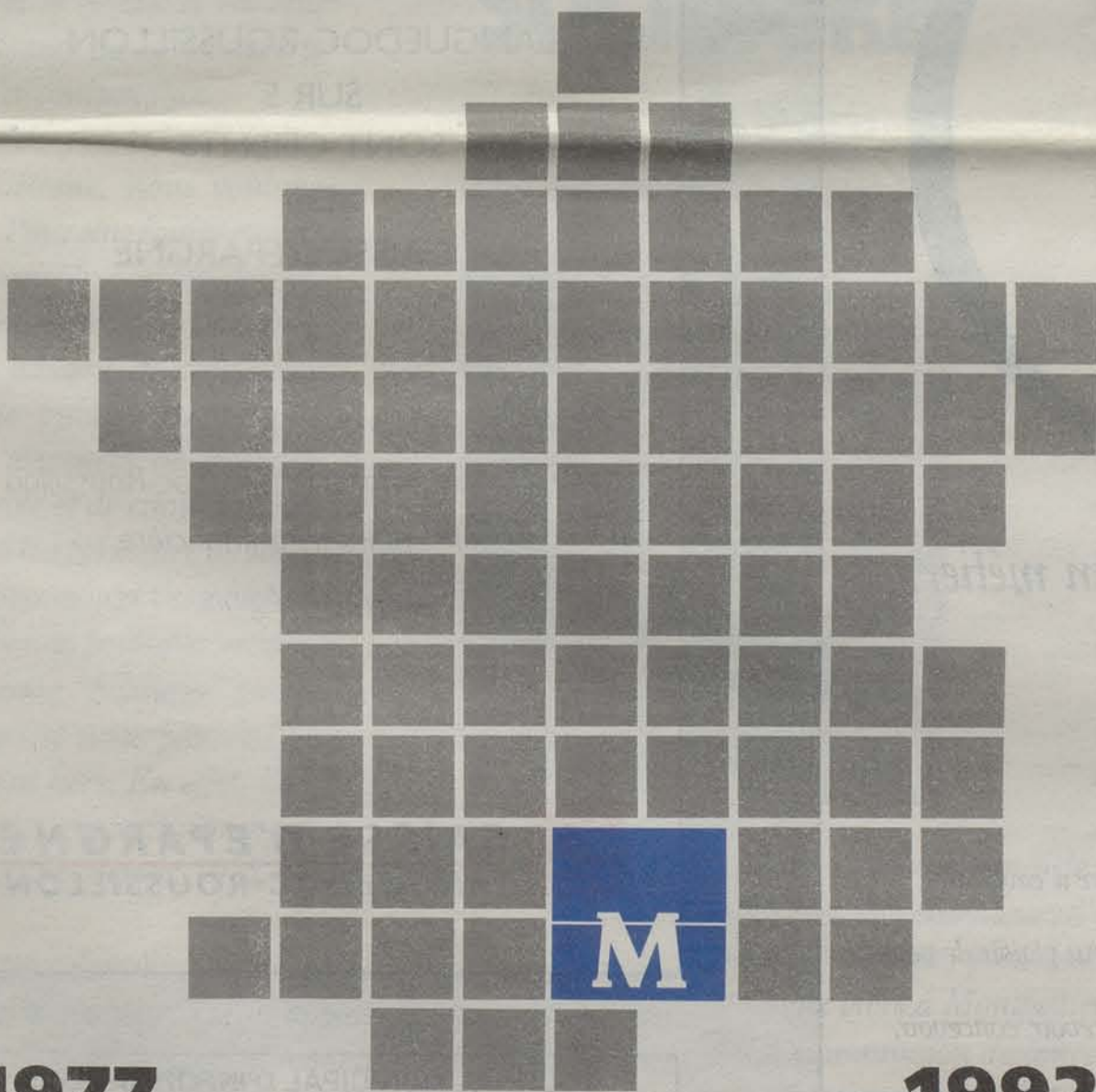
N° 153 MAI 1992

Montpellier, la ville, autrement

**« LIVRE BLANC
DE LA SOLIDARITE
A MONTPELLIER »**

**SORTIE PREVUE
LE 12 MAI**

En vente
dans tous les points de presse.



1977

1992

Le livre blanc de la solidarité



SOMMAIRE

Editorial	PAGE 3
Actualités	PAGE 5
Dossier : Le livre Blanc de la Solidarité	PAGES 7 à 9
Culture : Un atout pour la Solidarité	
- Festival Montpellier Danse 92	PAGES 10 à 11
- Antigone du Livre 92	
Conseil Municipal	PAGE 13
Agenda Culturel	PAGE 15
Flash Back	PAGE 16

INVESTISSEZ
A MONTPELLIER

AU COEUR DE LA VILLE
SOUS LE SOLEIL
UNE VALEUR SURE



Résidence Athéna - 109 Place de Thessalie - 34000 MONTPELLIER
Tél. : 67.64.34.64 - Bureau de vente : 67.22.48.17

le
DIAMANT

Espace de lumière pour un style
raffiné dans des appartements du
F1 au F5 avec grandes terrasses



Pour toute documentation, cochez la case correspondante

F1 F2 F3 F4 F5 et retournez ce bon

NOM ADRESSE

..... TEL

ETABLISSEMENTS SOUS CONTRAT AVEC L'ETAT
ENSEIGNEMENT CATHOLIQUE DE L'HERAULT

**GROUPE
PRIVE
LA SALLE**

ECOLE ET COLLEGE

**L'AVENIR
DE VOTRE ENFANT
POUR NOUS
C'EST IMPORTANT**

29 bis, quai du Versanson
34000 MONTPELLIER
67.79.63.97

EDITO

Montpellier a fait de la Solidarité une priorité et lui consacre le premier budget de la Ville.

Depuis quinze ans, avec détermination, dynamisme, imagination et cœur, la Ville de Montpellier mène une politique sociale dont bénéficie toute sa population à des degrés et titres divers. Aujourd'hui, pour aller encore plus loin dans ce domaine, il est fondamental de faire le point.

Ce Livre Blanc permettra tout d'abord de mesurer l'ampleur, la variété et la cohérence des actions sociales que nous avons mis en place depuis 1977, pour que tous les montpelliérains puissent vivre dans une cité chaleureuse, harmonieuse et solidaire.

Ce Livre Blanc permettra aussi d'échapper aux plus humaines des habitudes : l'oubli et la banalisation. Quel parent d'élève montpelliérain qui accompagne aujourd'hui ses enfants à l'école primaire, se souvient de l'état de délabrement dans lequel se trouvait le patrimoine scolaire en 1977 ?

De même, lorsque nous réalisons des investissements suivis et massifs pour mettre le sport à la portée de tous, l'urgence est telle et le besoin si ressenti que, passé le temps de la découverte vient celui de l'accoutumance.

C'est la rançon du succès !

Avec ce Livre Blanc, nous voulons rendre compte. Pour une équipe municipale, rendre compte c'est un devoir, ce n'est pas une quête de remerciements ou un tableau de satisfecits. Rendre compte publiquement, c'est répondre aux exigences de transparence, de contrôle et de citoyenneté de la population et lui permettre de réaliser que la Ville a consacré l'essentiel de ses ressources à une politique sociale.

L'emploi du terme "politique" prend ici tout son sens et nous pouvons en être légitimement fiers. En effet, l'action politique des majorités municipales que je conduis depuis 1977 n'est pas celle de la majorité d'avant 1977.

Notre action a transformé profondément et concrètement la réalité. Elle n'est ni une image, ni une apparence, ni un leurre. En quinze ans, nous avons largement remodelé la ville, transformé la "belle endormie" en une technopole à vocation européenne, et dans le même temps, tissé la toile des solidarités, créé le réseau efficace de l'intégration et du soutien pour ceux de nos concitoyens menacés par les tendances des sociétés modernes à l'exclusion.

Si ce Livre Blanc dresse un bilan, celui-ci ne doit pas être considéré comme un aboutissement et encore moins comme un point

final. C'est au contraire le point de départ d'un nouvel élan de solidarité pour les cinq ans à venir.

Une vaste concertation sociale suivra la parution du Livre Blanc.

Elle servira à dégager les propositions qui feront l'objet d'un plan d'action de solidarité, réalisable en cinq ans, après consultation de la population et des associations.

A Montpellier, nous savons depuis longtemps que l'échange entre les élus et les citoyens ne peut se limiter à une élection tous les six ans.

Aussi, nous avons multiplié les occasions de dialogue : réunions publiques de quartiers, référendums d'initiative locale, réunions de présentation des grands projets, commission "Montpellier au Quotidien". Le Livre Blanc sera donc une nouvelle occasion de poursuivre la concertation avec la population et ses représentants.

Nous savons ce que la politique sociale municipale doit aux partenaires syndicaux et associatifs. Syndicats locaux interprofessionnels, syndicats de la mairie, associations travaillant avec le Centre Communal d'Action Sociale, associations de locataires, comités de quartiers, fédérations de parents d'élèves, associations de jeunes, de retraités, associations culturelles, clubs sportifs... tous ces partenaires seront appelés à s'exprimer comme une véritable force de propositions sur les priorités sociales pour les années à venir dans le cadre de rencontres, organisées par la "Commission de concertation sociale".

Cette Commission, créée par délibération municipale, est présidée par M. Serge Florence, Maire-Adjoint. Elle est composée d'élus municipaux de la majorité et de l'opposition.

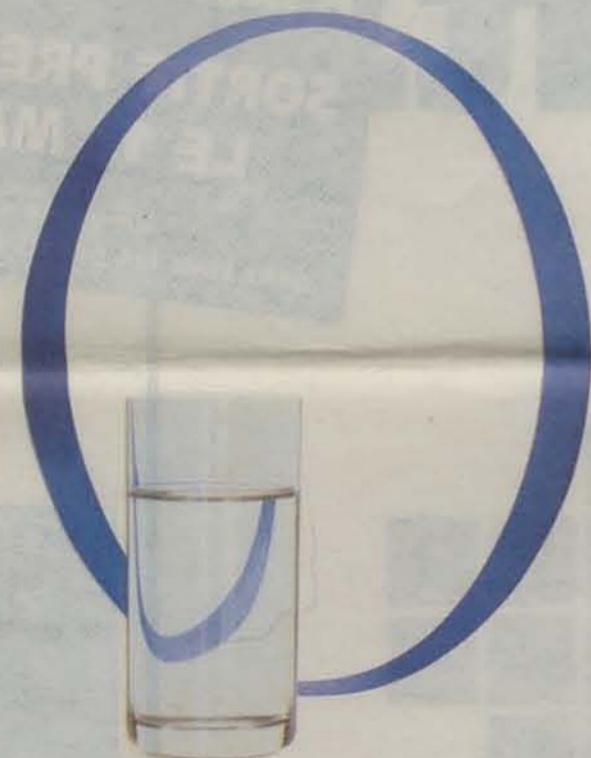
En mettant autour d'une table, les hommes et les femmes de terrain, les élus, les responsables syndicaux, les animateurs d'associations, nous favoriserons le dialogue, l'écoute, pour que tous nos concitoyens puissent encore mieux vivre à Montpellier.

La Commission de concertation sociale rédigera alors un rapport qui rendra fidèlement compte de ce travail.

De nouvelles mesures sociales seront alors dégagées et le Conseil Municipal aura à en débattre publiquement. Dès 1993, et les années suivantes, ces nouvelles mesures renforceront l'action menée depuis 1977. Nous voulons faire de Montpellier une ville "autrement" où règne la solidarité.

Georges Frêche, Député-Maire de Montpellier

POUR UNE VILLE PLUS SOLIDAIRE



Derrière l'eau, un métier.



Quand vous buvez un verre d'eau claire,

à quoi pensez-vous? A rien. Au plaisir de vous

désaltérer. C'est à nous de prévoir, concevoir,

contrôler pour que cette eau arrive claire à votre verre.

Distribuer l'eau, c'est un métier. C'est notre métier.

RENDONS SERVICE A LA VIE

3 HABITANTS
DU
LANGUEDOC-ROUSSILLON
SUR 5
SONT CLIENTS
DE
LA CAISSE D'EPARGNE

Vous avez fait de
la Caisse d'Epargne Languedoc-Roussillon
la 1^{ère} puissance financière
de votre région.

**CAISSE D'EPARGNE
LANGUEDOC-ROUSSILLON**

JOURNAL MUNICIPAL D'INFORMATIONS

• Directeur de la publication : Raymond Dugrand • Rédaction : Direction de la Communication, Mairie de Montpellier, Tél. 67 34 70 00, poste 4469 • Edition, régie publicitaire : SEDIP Communication, Parc-Club du Millénaire, Bât. 17, 1025, rue H.-Becquerel, 34036 Montpellier Cedex 1, Tél. 67 64 64 90 • Conception, création, composition, photogravure, montage : CRIIP L.R., Parc-Club du Millénaire, Bât. 6, 1025, rue H.-Becquerel, 34036 Montpellier Cedex 1, Tél. 67 64 71 88 • Impression : Offset Languedoc, Vendargues, Tél. 67 70 28 40 • Distribution : Delta Diffusion.

Dépôt légal : mai 1992

14, 15 et 16 MAI 1992

LA COMEDIE DU VIN 92

23-24 MAI

CONGRES DEPARTEMENTAL DE LA FNATH



La Fédération Nationale des Accidentés du travail et des handicapés rassemble en France plus de 300 000 adhérents : accidentés du travail et du trajet, personnes atteintes de maladies professionnelles, accidentés de la circulation ou de la vie, handicapés de naissance ou après une maladie, assurés sociaux. La section montpelliéraine, fondée dans les années 20, regroupe aujourd'hui 1 300 adhérents. Installée au 9, rue d'Alger, la FNATH fournit aide et assistance, ainsi qu'un service juridique compétent et disponible dans plusieurs domaines : montant des indemnités journalières, rentes accident du travail, pension d'invalidité ou de vieillesse, orientation socio-professionnelle, assistance de médecin-conseil... FNATH : 67 92 87 66

Inaugurée le jeudi 14 mai à 12 h 30 par Georges Frèche, Député-Maire, et M. Jean Huillet, Président de la Fédération des Caves Coopératives de l'Hérault, sous la présidence de Jean Schillinguer, Président des maîtres-cuisiniers de France, cette manifestation se déroulera pendant trois jours, sur la Comédie, de 10 h à 19 h. Le sixième concours des vins de la coopération héraultaise, organisé en ouverture, permettra de juger de l'effort qualitatif

important réalisé sur le département. De nombreuses animations sont prévues, avec des séances de dégustation, des expositions d'étiquettes, des jeux concours. Autour des caves coopératives et des

vignerons coopérateurs, domaines particuliers et produits du terroir feront bon ménage pour la plus grande satisfaction du public.

29-30-31 MAI
MONTPELLIER
CAPITALE
DU
FOOTBALL



Pendant trois jours, Montpellier devient la capitale du football français en accueillant du 29 au 31 mai, le congrès annuel de la Fédération Française de Football, organisé par la ligue de football. Plus de 500 représentants des clubs de l'hexagone et des lignes d'outremer réunies en assemblée générale, feront le bilan de la saison sportive au Corum.

9 MAI
9^e FETE DES
CONTINENTS



CONTINENTS

La neuvième fête des Continents organisée par Radio Maguelone avec le concours actif de la Mairie de Montpellier, aura lieu le samedi 9 mai à partir de 16 heures sur la Place de la Comédie à Montpellier. A travers des chants, des danses, des poèmes, cette fête a pour but de permettre aux étudiants de tous horizons d'exprimer quelque chose de leur culture,

pour un partage qui se veut chemin de paix. En 1991, 102 nations étaient présentes à cette fête. Une originalité cette année : la réalisation d'une grande pyramide humaine symbolisant la volonté d'union entre tous les peuples. Un vin d'honneur sera offert à tous en fin d'après-midi. Contact : 67 60 76 66

COLLOQUE CFDT / 16 MAI
LES FEMMES
DANS L'ENTREPRISE
ET LA SOCIETE

Le 16 mai, à la salle des Rencontres, une journée d'échange, d'information et de confrontation est organisée par la CFDT région, sur le thème de "La Femme dans l'Entreprise et la Société". Au programme : • 10 h-12 h : trois tables rondes - Education, citoyenneté - Création - Solidarité Internationale • 15 h-17 h : Forum "La place de la Femme dans l'Entreprise et la Société vers l'Europe" • 17 h 30-19 h : Spectacle de Chantal Latsou.

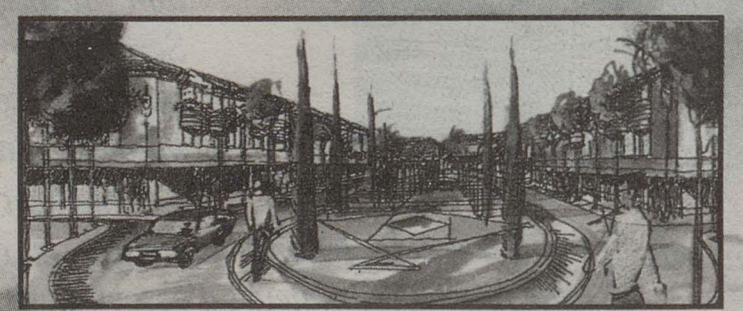
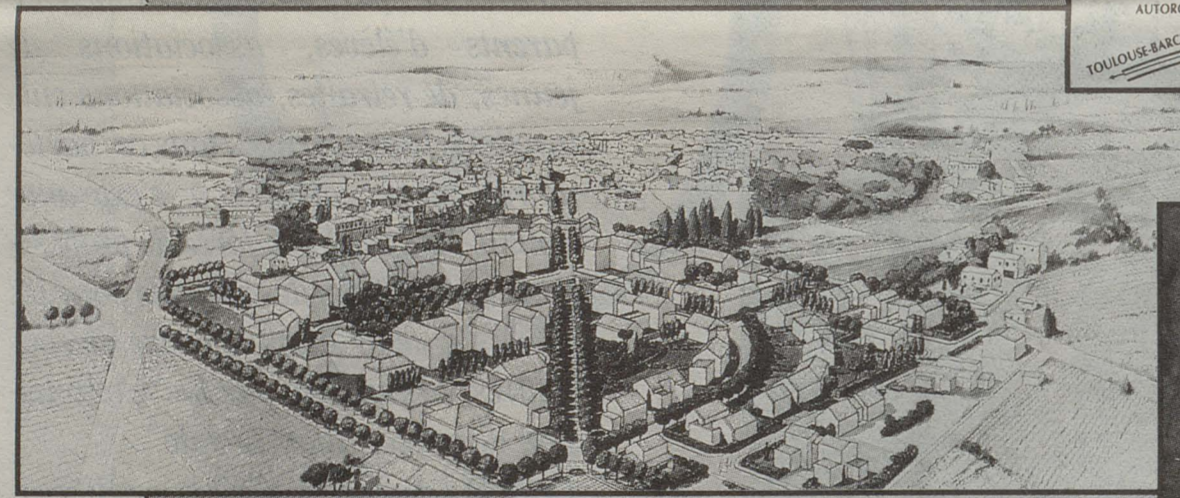
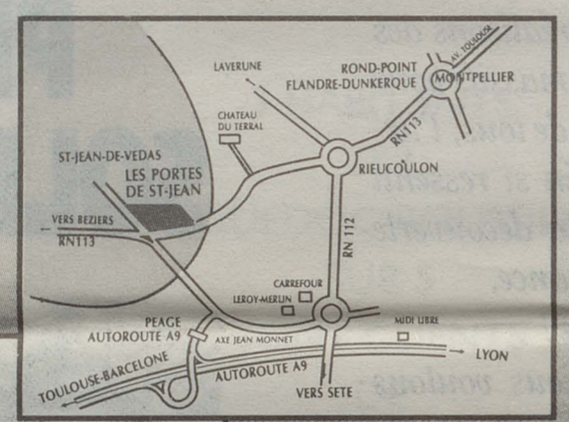


Intervenants : B. Hertogs, Secrétaire de la Confédération Européenne des Syndicats. B. Notat, Secrétaire Nationale CFDT. M. Hermann, déléguée régionale aux Droits des Femmes. S. Rigobert, chargée de mission Emploi Féminin à la Poste. M. Urban, Directeur Général de la COGETEX. M. Laget, économiste. M. Codani, responsable national ACGF CCFD. Docteur Lamarque, radiologue. E. Vieux, magistrat. G. Droz, Conseillère Municipale, Mairie de Montpellier. Animation : A. Doudies et H. Tauzin, journalistes. Contact : 67 64 51 52

LES PORTES DE SAINT-JEAN:
AU CŒUR
DU VILLAGE

A SAINT-JEAN-DE-VEDAS
TERRAINS A BATIR - VILLAS - APPARTEMENTS

AUX PORTES DE MONTPELLIER, RETROUVEZ CALME ET QUALITE DE VIE A Saint-Jean-de-Védas, au cœur du village, choisissez votre nouvel horizon : un terrain à bâtir bien orienté pour votre villa, une maison clé en main entourée d'un jardin ou bien un appartement avec grande terrasse et parking privé.



ARDENNE les illustrations sont des esquisses librement interprétées par l'architecte et ne sont donc pas contractuelles.

Venez découvrir sur place (à l'entrée du village) notre bureau d'accueil d'information
67.69.99.69
SNC DE L'ORTET - 1, rue de Verdun 34000 Montpellier - RCS Montpellier B 384 160 859 (92 B 79)



GROUPE ELLUL
Bâtir l'unique

IMMOBILIER



**CONSTRUIRE PARTOUT
OÙ BAT LE CŒUR DE LA VILLE**



67.64.68.64 **copra**
LANGUEDOC-PYRENEES
L'ART DE CONSTRUIRE SA REGION

L'IMMOBILIER

Des dossiers

L'IMMOBILIER

Des échos

L'IMMOBILIER

Les programmes neufs

L'IMMOBILIER

Les transactions immobilières

L'IMMOBILIER

Les terrains à bâtir

L'IMMOBILIER

Chaque mois
chez votre
Marchand
de Journaux

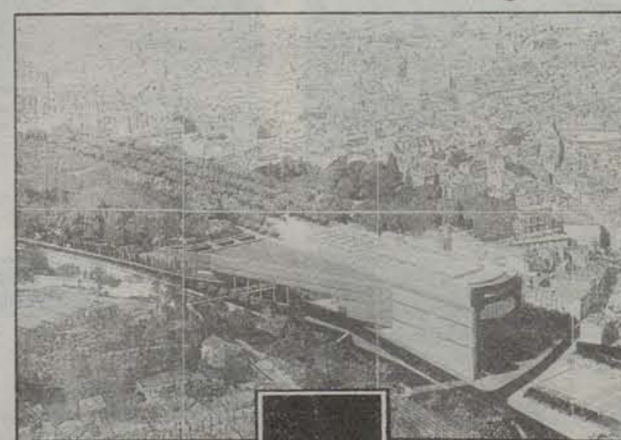
**MONTPELLIER OUEST
TERRAINS A BATIR**

LOTS DE 222 m² à 577 m²
commercialisation
67 69 66 37



LE MAS PRUNET II RUE DES BOUISSES
Sté Héraultaise d'Economie Mixte de Construction
Les Portes d'Antigone
43, place Vauban - 34000 Montpellier

**Le Corum:
un cadre exceptionnel
pour le développement
économique de
Montpellier et sa région.**



12, Place du Nombre d'Or - Antigone - BP 9033 - 34041 Montpellier Cédex
Tél. : 67.65.79.90

HABITEZ EN CENTRE VILLE



AVANTAGES FISCAUX
LOI MEHAIGNERIE

L'AMBASSADEUR

27, AVENUE DE LODEVE

UN LIEU DE VIE PRIVILEGIE DANS L'UN DES PLUS BEAUX QUARTIERS DE MONTPELLIER
DU STUDIO AU 4 PIECES 67.58.87.23

LIVRAISON 92

Pour recevoir notre documentation gratuite "L'AMBASSADEUR" renvoyer ce bulletin à BOUTY GRES IMMOBILIER BATIR
Le Nobel, 770, rue Alfred-Nobel - 34000 Montpellier - Fax 67 20 78 00
Nom : _____ Prénoms : _____
Adresse : _____
Tél. Domicile : _____ Tél. Bureau : _____



Disponibilité immédiate

PLUS QUE QUELQUES LOGEMENTS

ACCESSION

Investissez sans surprise



Clos de la Fontaine
(Celleneuve)

Montpellier - Tél. 67 20 81 57

DOSSIER

SOLIDARITE: MONTPELLIER, LA VILLE AUTREMENT

Montpellier,
la ville,
autrement.



La publication du Livre blanc de la solidarité est le fruit du travail de la Commission de concertation sociale mise en place en 1991. Cet ouvrage dresse le bilan de toutes les réalisations en matière de solidarité depuis 15 ans, dans le secteur traditionnel de l'action sociale bien sûr, mais aussi dans l'ensemble des secteurs d'activité de la ville : école, logement, transport, culture, sport, etc. Il permet donc de mesurer l'ampleur de l'effort accompli par notre équipe municipale et ses partenaires, dans ce domaine.

Mais le livre blanc de la solidarité est surtout un outil de travail. Il va servir de base de réflexion à une vaste concertation qui est aujourd'hui lancée avec un maximum d'interlocuteurs institutionnels et associatifs. L'objectif de cette concertation est de définir les nouvelles actions à mettre en œuvre pour les 5 ans à venir, en collant au plus près des besoins des Montpelliérains. L'avenir de Montpellier, c'est de continuer à réunir ses atouts. La solidarité en est la carte maîtresse
Georges Frèche
Député-Maire



LES
MILLE ET UNE
FACETTES
DE LA SOLIDARITE



LE PARTENARIAT
AU SERVICE
DE LA
SOLIDARITE



DONNER DES
REponses ADAPTEES
A LA MULTIPLICITE
DES DEMANDES

LE LIVRE BLANC DE LA SOLIDARITE : POUR PREPARER L'AVENIR



Après 15 ans d'une politique sociale menée avec hardiesse, imagination, dynamisme et cœur, la majorité municipale a décidé d'en faire le bilan en publiant ce livre blanc. Un tel bilan n'est pas une fin en soi, c'est le début d'une grande concertation avec la population et l'ensemble des partenaires sociaux de Montpellier.

Au fil de nos rencontres, de nos dialogues, nous dégagerons de nouvelles idées et propositions qui nous permettront, en allant plus loin, d'affirmer qu'à Montpellier, la solidarité est vraiment prioritaire.

Aussi, dès le mois de mai, nous rencontrerons :

LES SYNDICATS LOCAUX INTERPROFESSIONNELS

Dotés par la ville de locaux à la Maison des Syndicats et de subventions, les syndicats interprofessionnels peuvent jouer, dans de bonnes conditions, leur rôle de représentants des salariés.

Porteurs des aspirations de toutes les catégories de salariés des divers secteurs d'activité, les syndicats seront des interlocuteurs appréciés. Ensemble, dans le cadre des prérogatives d'une municipalité, nous élaborerons de nouvelles avancées sociales.

LES SYNDICATS DE LA MAIRIE

Il est tout à fait normal de connaître leur opinion et de les associer pleinement aux nouvelles mesures de solidarité, car les employés communaux qu'ils représentent, bénéficient depuis 1977 d'une politique sociale qui doit se poursuivre.

D'autre part, un grand nombre d'employés municipaux participe, dans leur travail quotidien, à la mise en œuvre des mesures de solidarité décidées après concertation par les élus. Leurs avis seront précieux.

TOUTES LES ASSOCIATIONS QUI TRAVAILLENT AVEC LE CENTRE COMMUNAL D'ACTION SOCIALE

Dans une ville où la majorité rejette la société à deux vitesses, où le développement des grands équipements ne se fait pas au détriment des plus démunis, la rencontre avec les associations revêt une grande importance.

Secours Populaire, Secours Catholique, ATD Quart Monde, CIMADE... autant d'associations qui rencontrent les plus démunis et qui ont leur mot à dire en matière sociale. Grâce à elles, à leur connaissance des problèmes, à la sensibilité de tous ces hommes et ces femmes animateurs bénévoles, la commission pourra proposer de nouvelles mesures pour soulager et surtout lutter contre la misère.

LES ASSOCIATIONS DE LOCATAIRES

Leurs propositions ont déjà permis d'apporter des améliorations pour les nombreux logements sociaux que compte la ville.

La présentation des nouveaux projets suscitera un dialogue et, sans doute, de nouvelles propositions.

LES ASSOCIATIONS DE PARENTS D'ELEVES

A Montpellier, l'enfant est roi comme en témoignent les chapitres du Livre blanc consacrés à l'Enfance-Jeunesse, au sport, à la culture.

Cependant, le développement régulier de la ville engendre des besoins nouveaux en matière scolaire.

Nous discuterons avec les Fédérations de ces besoins et des réponses apportées par la Ville.

LES ASSOCIATIONS, COLLECTIFS, ORGANISATIONS DE JEUNES

La Ville multiplie et diversifie son action en faveur de la jeunesse dans les domaines du sport, emploi, logement, insertion...

Beaucoup reste à faire, cependant et dans des domaines qui dépassent parfois les compétences d'une municipalité. Nous devons cependant, car nous croyons à la jeunesse, rencontrer ces associations, les écouter, dialoguer avec elles et leur proposer de nouvelles avancées.

LES ASSOCIATIONS DU 3^e AGE ET LES ORGANISATIONS DE RETRAITES

Depuis 1977, le bilan de la solidarité pour le 3^e Age est très riche et certainement unique en France. Cependant, l'attrait de Montpellier fait que de nouveaux nombreux retraités s'installent dans notre ville. Les besoins donc augmentent. D'autant que les retraités d'aujourd'hui deviennent très actifs.

Aussi, à l'écoute des dynamiques associations de retraités, de nouveaux services pourront voir le jour pour les cinq ans à venir.

LES COMITES DE QUARTIER, ASSOCIATIONS CULTURELLES, CLUBS SPORTIFS

La solidarité sociale c'est aussi la qualité de la vie dans tous les quartiers de la ville. Depuis quinze ans, les suggestions des comités de quartiers de Montpellier, en matière d'équipement, d'environnement, de sécurité, ont été prises en compte par la majorité municipale pour un plus appréciable en ce qui concerne la qualité de vie. Beaucoup a déjà été fait. Ce qui reste à faire sera largement débattu dans une concertation harmonieuse avec tous les comités de quartiers.

La même attention sera apportée par la commission de concertation sociale aux clubs sportifs et aux associations culturelles.

Leur contribution à l'animation de la vie montpelliéraine leur donne compétence pour proposer de nouvelles idées, de façon à ce que plus de montpelliérains puissent bénéficier des animations culturelles et sportives de notre cité.

Grâce à cette vaste concertation, nous aurons donc des indications précieuses pour donner un nouvel élan à la solidarité à Montpellier.

Cette concertation permettra aussi de renforcer la citoyenneté des Montpelliérains, déjà sollicités en plusieurs occasions, afin de participer aux décisions de la Majorité Municipale.

Lorsque la concertation sera terminée, la Commission de Concertation Sociale, rédigera un rapport qui en rendra fidèlement compte. De nouvelles mesures sociales seront alors dégagées et le Conseil Municipal aura à en débattre.

Pourront alors s'engager, dès 1993 et les années suivantes, de nouvelles avancées sociales renforçant ainsi l'action importante déjà menée par le Député-Maire de Montpellier, Georges Frêche, et les différentes équipes municipales depuis 1977.

Dès aujourd'hui, la Commission de Concertation Sociale se trouve face à une grande tâche.

Sachez, que tous ses membres se sentent disponibles, responsables et enthousiastes, car nous travaillerons pour une meilleure qualité de vie de nos concitoyens.

Serge Florence

Adjoint au Maire

Président de la Commission de Concertation Sociale

POUR DONNER UN NOUVEL ELAN A LA SOLIDARITE



Avec Place aux sports, le sport pour tous dans tous les quartiers.

LES MILLE ET UNE FACETTES DE LA SOLIDARITE

Au-delà du secteur social traditionnel, la solidarité touche à Montpellier l'ensemble des secteurs d'activité de la ville.

Pour réussir pleinement son pari, la Ville n'a pas voulu limiter sa solidarité au seul secteur social. Elle a donc élargi son champ d'action, procédé à des investissements financiers importants, mis en place un partenariat et des méthodes de travail originales. Sur le plan institutionnel, l'essentiel des obligations légales d'une ville dans le domaine social est de la compétence de l'Etat et du Département.

Le rôle d'une ville est seulement d'assurer l'Aide Sociale Légale, c'est-à-dire l'instruction des dossiers d'aide médicale gratuite et d'allocations compensatrices. Cette activité ne représente que 4,5 % du budget du Centre Communal d'Action Sociale. La Ville de Montpellier a décidé d'aller largement au-delà de ses attributions légales et même de déborder le strict cadre territorial communal au nom de la



Concert pédagogique au Corum pour les enfants des écoles.

solidarité départementale. En effet, notre ville participe aux budgets sociaux du Département. En 1992, 65 millions de francs seront versés au Département de l'Hérault au titre de l'aide sociale. Selon les derniers rapports de l'Association des Maires des Grandes Villes de France, la Ville de Montpellier est le chef-lieu des départements français qui participe le plus, proportionnellement

au nombre de ses habitants, aux budgets sociaux du Département. Si remplir nos obligations légales ne représente qu'une infime partie de notre engagement au nom de la solidarité, c'est qu'au-delà de l'obligation commence pour nous l'essentiel : faire de Montpellier une ville conviviale, généreuse, aux quartiers équilibrés et offrant à chacun la possibilité de participer à l'essor économique, culturel et sportif de la cité. Proposer une vie culturelle et sportive accessible à tous, construire des logements à la portée de tous dans des quartiers bien équipés, proches du lieu de travail, mettre en place un réseau dense de transports en commun, s'occuper de la santé de ses habitants en renforçant la prévention, le dépistage, préserver l'environnement... Toutes ces actions, parfois d'envergure, parfois discrètes, mais tou-

jours d'importance, donnent, à Montpellier, un sens aigu au mot Solidarité, qui devient ici synonyme de qualité de vie, de justice et peut briser l'isolement et combattre la marginalisation d'une catégorie de la population, d'une tranche d'âge ou d'un quartier. Pas de laissés-pour-compte, pas de ville à deux vitesses c'est l'enjeu du développement, harmonieux de Montpellier.



Avec l'OPAC, des logements de qualité pour des quartiers harmonieux.



Le CCAS, outil privilégié de la ville en matière de solidarité a entièrement rénové la résidence-foyer St-Côme.

LE PARTENARIAT AU SERVICE DE LA SOLIDARITE

La ville à travers les services municipaux et en liaison avec l'ensemble de ses partenaires travaille à la mise en œuvre d'une ville toujours plus solidaire.

À u service de cette nouvelle solidarité : le "groupe Ville de Montpellier" qui comprend l'ensemble des services municipaux mais aussi l'OPAC, le Centre Communal d'Action Sociale, le District et la SMTU. Chaque membre de cette équipe joue un rôle essentiel dans le domaine de la solidarité :

LES SERVICES MUNICIPAUX

- Avec les services municipaux, nous avons rebâti le patrimoine scolaire de la ville, ouvert l'école sur le quartier, mis en place un accompagnement scolaire pour favoriser la réussite scolaire de tous les enfants, en permettant que s'ouvrent pour chacun, des horizons de découverte de la nature, de la lecture, des loisirs éducatifs, des technologies de pointe... nous avons donné une impulsion qualitative et quantitative aux crèches et restaurants scolaires, nous avons entrepris un vaste programme d'équipements sportifs tant pour le sport d'élite que pour le sport de masse, et créé une synergie entre les équipes de haut niveau et les clubs de quartiers. Place aux Sports permet désormais à tous de pratiquer les sports les plus variés. Dans le domaine de la culture les grandes manifestations se conjuguent avec une riche vie culturelle dans les Maisons pour Tous. Pour les jeunes spéciale-

ment la création de l'Espace Jeunesse, des bourses initiatives jeunes, de la Carte Eté, l'accueil de la PAIO, les services de la Médiathèque, de la discothèque de prêt... ont permis que les jeunes montpelliérains aient un rapport plus facile avec leur ville.

L'OFFICE PUBLIC D'AMENAGEMENT ET DE CONSTRUCTION (OPAC)

- Avec l'OPAC qui loge 12 000 familles sur Montpellier et grâce à une politique foncière volontariste, nous souhaitons installer au minimum 20 % de logements sociaux dans toutes les réalisations nouvelles. Nous continuerons à équiper les quartiers pour effacer les erreurs de l'urbanisme des années 60-70. De même, nous poursuivrons la réhabilitation du centre ville en rénovant les ensembles vétustes pour que ses habitants puissent y vivre dans un confort accru.

LE CENTRE COMMUNAL D'ACTION SOCIALE (CCAS)

- Avec le Centre Communal d'Action Sociale, (C.C.A.S.), nous touchons quatre grands domaines : l'aide sociale légale, le maintien à domicile des personnes âgées,

les résidences-foyers médicalisées renouant avec le respect et l'intégration des anciens dans la vie de la cité, tradition méditerranéenne mise à mal par l'évolution des sociétés développées et des structures familiales, et l'insertion des jeunes, des personnes handicapées, en difficulté ainsi que du RMI.

LE DISTRICT DE L'AGGLOMERATION ET LA SMTU

- Le District de l'agglomération de Montpellier avec un budget social de 53,6 millions de francs développe la solidarité sur les quinze communes de l'agglomération. Citons ses principales interventions : Le dépistage gratuit du cancer du sein pour toutes les femmes de 40 à 70 ans, subventionné à hauteur de 3,6 millions de francs.

Les transports urbains avec le financement (44 MF) de la gratuité pour les personnes âgées de plus de 65 ans et la tarification gratuite pour certaines catégories d'usagers. Le service de Téléalarme dont bénéficient plus de 500 personnes âgées leur assurant une sécurité face à l'isolement, la maladie ou l'accident.

Le transport des personnes handicapées en donnant au GHF une subvention de 2,2 millions de francs qui permet à ces personnes de se déplacer pour leurs études, leur travail ou se distraire.

DONNER DES REPONSES ADAPTEES A LA MULTIPLICITE DES DEMANDES

A Montpellier, la solidarité se conjugue au singulier et au pluriel, pour répondre aussi bien aux besoins spécifiques qu'à ceux de l'ensemble de la population.

D n 1991, c'est 690 millions de francs qui ont été consacrés par le groupe "Ville de Montpellier" aux actions de solidarité. En ce qui concerne la Ville de Montpellier, ce poste occupe comme nous l'avons dit plus haut, la première place. C'est tout naturel car notre ville s'équipe, se développe, s'enrichit, elle doit aussi donc savoir donner : c'est le fondement de notre engagement et de notre action. Certes, la ville ne peut pas tout, et ne veut pas se substituer à l'Etat et au Département. Cependant, nous avons choisi de faire beaucoup et nous continuerons dans les années à venir.

En créant un environnement propice à la croissance économique de la technopole, nous travaillons pour l'avenir. L'augmentation de la richesse de la ville à travers la taxe professionnelle est la première source de l'essor de nos budgets sociaux, tandis que les taux d'imposition décidés par le Conseil Municipal suivent l'évolution de l'inflation. Enfin pour réussir la solidarité à Montpellier, nous avons affiné nos méthodes de travail et nos structures.



Aider les jeunes en quête d'une orientation ou d'un travail.

Ces deux lignes se croisent, pour donner au service public du Groupe Ville de Montpellier une dimension qualitative désormais bien établie. Parmi les actions de solidarité massives, une place importante est accordée à une politique de tarification sociale. C'est en effet une des clefs de voûte de notre dispositif : elle concerne tous les secteurs et joue un rôle essentiel de justice sociale. Par exemple, elle permet à tous les enfants d'avoir accès aux Restaurants Scolaires quels que soient les revenus des parents ; elle permet l'accès de tous aux

actions confiées à une association. La ville en effet passe avec celle-ci une convention qui implique l'instauration d'une tarification proportionnelle aux revenus. Autre clef de voûte de la Solidarité à Montpellier, la maîtrise foncière et la construction de logements sociaux y compris au centre ville. Dans ce domaine, les réalisations se poursuivent avec le souci de favoriser les cohésions harmonieuses des quartiers. "A Montpellier, chaque quartier est un village, chaque visage est un nom".

... A L'APPROCHE DE LA REALITE INDIVIDUELLE

Aux actions qui concernent l'ensemble de la ville nous avons voulu être proches de la réalité individuelle. Cela concerne les personnes en difficulté pour qui des solutions doivent être adaptées au cas par cas... Cette philosophie plus chaleureuse, plus efficace imprègne les services municipaux et le CCAS. Bénéficiaires du RM, mais aussi jeunes en quête d'une orientation, d'un travail sont particulièrement accompagnés, pour une bonne insertion dans la vie.

Ces actions spécifiques permettent par exemple de réussir l'insertion des handicapés grâce à la mobilisation des secteurs les plus divers de l'action municipale. Elles ont permis également l'installation, après un travail persévérant, des minorités gitanes dans des conditions dignes d'une cité chaleureuse et solidaire.

C'est le cas pour l'OPAC qui réalise aujourd'hui dans un même quartier des logements adaptés à des jeunes adultes (étudiants, salariés), à des familles ou à des personnes âgées.

Lorsqu'une action massive se double d'une prise en compte des diversités sociales, la qualité de réalisation est au rendez-vous !



Les clubs du troisième âge : une animation quotidienne dans les quartiers qui participe à la politique de maintien à domicile.

DEL'INTERVENTION MASSIVE...

Depuis plusieurs années, nos actions portent sur de grandes masses de population, pour répondre à des besoins universels, et sur interventions plus spécifiques, adaptées à des réalités particulières.

manifestations culturelles de haut niveau, aux pratiques sportives, aux loisirs, etc. Nous allons jusqu'à la gratuité, notamment dans les transports urbains, pour de larges catégories de la population (personnes âgées, chômeurs, handicapés) ce qui implique un investissement financier très important de la collectivité. Il est à noter que notre politique de tarification sociale s'applique aussi lorsque, la ges-

CULTURE: UN ATOUT POUR LA SOLIDARITE

Les éditions 92 de l'Antigone du Livre et de Montpellier Danse confirment la volonté municipale de promouvoir la culture comme un moyen de lutte contre l'exclusion, un atout pour l'insertion des jeunes et la réduction des égalités.



Au moment où s'annoncent les grandes manifestations culturelles des beaux jours (Comédie du Livre, Festival de Danse, Festival de Radio France, Exposition d'été du Musée Fabre), il nous paraît important de souligner le véritable travail de fond entrepris depuis 1977, pour ouvrir la culture au plus grand nombre. Les manifestations de prestige sont importantes pour le développement économique d'une ville mais elle ne sont qu'un aspect de cet effort de solidarité mené par la municipalité pour faire de la culture un moyen de lutte contre l'exclusion, un atout pour l'insertion des jeunes et la réduction des inégalités. La diversité de l'offre, les tarifs adaptés et dégressifs (carte "Music Pass", Abonnements Jeunes Opéra, Réductions pour le 3^e Age, les R.M.I. etc...) ont permis d'ouvrir à tous les salles de concert, de spectacle ou les lieux d'exposition. Un travail de sensibilisation et de formation (Visites au Musée, concerts scolaires...) étaient également indispensables pour solliciter très tôt chez l'individu le goût à la culture... Enfin, l'implantation ou le soutien d'équipements de quartier (Maisons pour Tous, Bibliothèques, Théâtre du Chai...) ont permis l'émergence d'initiatives originales (Opéra Junior, Ateliers de Rapp...) et la participation à une vie culturelle, qui sait souligner les différences pour mieux les valoriser. Autant d'occasions de permettre aux uns et aux autres de se rencontrer, de dialoguer et de se comprendre. Tel est pour Montpellier l'enjeu social de la culture.

André LEVY
Adjoint au Maire
Délégué à la Culture

24 JUIN - 4 JUILLET

MONTPELLIER DANSE 92



William Forsythe
Limb's Theorem
Photo : D. Mentzos

Après le "Tour du monde" proposé par les dix premières éditions du Festival, Jean-Paul Montanari a décidé de s'attaquer au thème de la mémoire. Mémoire des cultures noires, en 1991. Mémoire de la Méditerranée, en 1992. Profitant du 500^e anniversaire de l'expulsion des juifs d'Espagne par Isabelle la Catholique, et du 30^e anniversaire du rapatriement des français d'Algérie, le directeur du Festival Montpellier Danse a conçu un programme d'une extrême densité culturelle, avec des artistes venus d'Israël, d'Afrique du Nord ou de Turquie (de nombreux juifs expulsés d'Espagne ayant trouvé accueil dans l'empire Ottoman). Plus qu'une commémoration, c'est une véritable volonté de comprendre qui animera l'esprit de ce festival afin "d'apprendre à vivre ensemble et de se battre contre les monstres". Ceux de l'intolérance et de l'exclusion.

LUTTER CONTRE L'EXCLUSION

Devenu en douze ans, l'un des plus grands festivals de danse du monde, "Montpellier Danse" se caractérise - outre sa programmation prestigieuse qui accueille, cette année encore, tous les grands noms de la danse contemporaine (Trisha Brown, Sankai Juku, William Forsythe, Guesch Patti, Karine Saporta, Brigitte Farges, Cécile Proust) et les grandes

compagnies classiques (le grand ballet de Moscou - par la démarche originale menée auprès du public pour allier le spectacle à une action culturelle plus en profondeur. Cette action va dans le sens de celle qui est menée par la ville, pour lutter contre l'isolement, l'exclusion, notamment des jeunes et des plus défavorisés. La poursuite de la délocalisation des sites du Festival, comme le théâtre du Chai à la Paillade, a permis un véritable décloisonnement de la manifestation,



Batsheva Dance Company
Arbos
Chorégraphie : Ohad Naharin
Photo : Shosh Kormosh.

favorisant la circulation du public entre le centre ville et les quartiers. Enfin, c'est surtout dans l'effort entrepris pour favoriser l'émergence d'un "nouveau public" que le festival a confirmé sa véritable grandeur. Plusieurs actions, en effet, ont été menées en milieu scolaire pour sensibiliser les jeunes spectateurs, artistes et citoyens de demain. Un partenariat établi

avec les autres pôles culturels de la ville, Théâtre des treize vents, Orchestre ou Opéra a permis de susciter le goût du spectacle et de donner quelques éléments en matière de jugement artistique. La poursuite des ateliers de rap, qui avaient remporté un triomphe l'an dernier, avec la présidence de Doug Elkins, s'accompagneront d'une ouverture à la danse contemporaine assurée par un danseur de



A la rencontre d'un nouveau public : Doug Elkins et les ateliers de rapp à La Paillade. la Compagnie Bagouet. Ils seront aussi l'occasion de se familiariser avec les différentes composantes du spectacle : décors, costumes, techniciens... Enfin, la thématique choisie pour cette édition de "Montpellier Danse", à savoir l'exclusion des juifs d'Espagne, aura été l'occasion d'un véritable projet pédagogique permettant au jeune public d'aller plus loin dans la compréhension du phénomène du refus de l'Autre. A travers des recherches sur l'histoire de cette diaspora en Méditerranée, mettant en valeur l'étude des migrations de populations et les richesses d'une proximité culturelle judéo-arabe, élèves et enseignants auront pu suivre le parcours de cette minorité expulsée, avant d'assister aux spectacles de la programmation auxquels ils seront conviés.

Montpellier Danse 92
Bureau de Location
Hall de l'Opéra Comédie
Ouverture à partir du 12 mai 1992 de 10 h à 14 h et de 15 h à 19 h (sauf le dimanche)
Tél : 67 60 80 80
Minitel : 3615 Code THEA (puis tapez Montpellier)

MONTPELLIER DANSE 92

- Mercredi 24 juin - 21 h : Opéra Comédie SOIREE D'OUVERTURE Line Monty-Lil Boniche-Reimette-Wranique
- Jeudi 25 juin - 22 h : Cour des Ursulines TRISHA BROWN Forze Forté : Four MG : The movie / One story as in falling
- Vendredi 26 juin - 22 h : Cour des Ursulines TRISHA BROWN Cour Jacques Coeur GRAND BALLET CLASSIQUE DE MOSCOU Le Lac des Cygnes
- Samedi 27 juin - 22 h : Cour des Ursulines TRISHA BROWN - 22 h : Le Cloître JEANNETTE ET L'ENSEMBLE SHIRAZ The Nasrin flower
- Dimanche 28 juin - 21 h : Chai de la Paillade BRIGITTE FARGES Ballet du Farjistan. - 22 h : J'adore et j'en peux plus - Création Le Cloître JEANNETTE ET L'ENSEMBLE SHIRAZ
- Lundi 29 juin - 21 h : Chai de la Paillade BRIGITTE FARGES Cour Jacques Coeur BATSHEVA DANCE COMPANY Nyr - Arbos
- Mardi 30 juin - 22 h : Cour des Ursulines SAMAH DES BEKTAJH D'ISTAMBOUL
- Mercredi 1^{er} juillet - 10 h - 13 h - 15 h - 18 h : Le Cloître CATHERINE CLEMENT Conversations 1492-1992 : Cinq siècles de fidélités - 21 h : Cour Opéra Berlioz WILLIAM FORSYTHE Ballet de Francfort Limb's Theorem
- Jeudi 2 juillet - 21 h : Cour Opéra Berlioz WILLIAM FORSYTHE - 22 h : Cour des Ursulines MUSIQUES ET CHANTS DE HAREM
- Vendredi 3 juillet - 21 h : Cour Opéra Berlioz WILLIAM FORSYTHE - 22 h : Cour Jacques Coeur KARINE SAPORTA Création Samedi 4 juillet - 22 h : Cour Jacques Coeur KARINE SAPORTA - 21 h : Chai de la Paillade CECILE PROUST Bibis-Cristina - 22 h : Le Cloître DANIEL MESGUISH Le Feu d'Élsa, poème de Louis Aragon
- Lundi 6 juillet - 22 h : Cour des Ursulines LIAT DROR & NIR BEN GAL Circés et Iust - Création
- Mardi 7 juillet - 21 h : Chai de la Paillade MUSIQUE Tzigane DE TURQUIE - 22 h : Le Cloître PETITES DANSES Solos
- Mercredi 8 juillet - 22 h : Le Cloître PETITES DANSES - 22 h : Cour Jacques Coeur SANKAI JUKU Omote
- Jeudi 9 juillet - 22 h : Cour Jacques Coeur SANKAI JUKU - 21 h : Opéra Comédie GUESCH PATTI Gobe - Création
- Vendredi 10 juillet - 21 h : Opéra Comédie GUESCH PATTI - 21 h : Chai de la Paillade DOUG ELKINS
- Samedi 11 juillet - 21 h : Opéra Comédie GUESCH PATTI - 22 h : Cour des Ursulines MUSIQUE SOUFIE DE TURQUIE

22-23-24 MAI ANTIGONE DU LIVRE

La grande fête du livre accorde cette année une grande place à l'Europe et l'Enfance.

Chaque année, le programme de l'Antigone du Livre, se renforce d'initiatives heureuses qui en font l'un des grands rendez-vous culturels de l'année. La qualité des débats proposés, les nombreuses animations et la participation toujours importante des libraires de la ville, lui permettent de remporter un succès croissant auprès du public et des invités.

L'EUROPE EN TETE

Pour aborder le thème central de l'Édition Européenne, une quinzaine d'éditeurs d'Europe du Sud et de l'Est ont ainsi répondu à l'invitation des organisateurs. Venu présenter plusieurs écrivains traduits en langue française, ils assisteront aussi au grand débat sur "l'Édition Française face à l'Europe" organisé en présence d'Antoine Gallimard. La Pleiade, fête cette année son 30^e anniversaire. A cette occasion, un hommage particulier sera rendu à l'Université Paul Valéry, saluant le travail d'une quinzaine d'universitaires montpelliérains sur des auteurs publiés par la Pleiade. Antoine Gallimard et M. Cotin, directeur de la collection animeront un débat sur la Pleiade. Ce regard vers l'Europe, appelait un troisième débat sur la traduction, organisé par le Centre International de la Traduction Antoine Vitez. 15 libraires, 70 auteurs, plusieurs expositions et l'opération "Photofolies" viendront animer l'Antigone du Livre 92 qui décernera cette année son prix à un ouvrage en langue française et en langue occitane. A noter, pour la première fois au sein du jury du Prix Antigone, la présence de l'écrivain Jean Rouault, Prix Goncourt 91.

LA TETE DANS LES ETOILES

Confirmant la volonté des organisateurs de relier, au sein de la même manifestation, la lecture des adultes et celle des enfants, l'Antigone du Livre poursuit le travail entamé l'an dernier autour du chocolat. Sur le thème du Ciel, Science et imaginaire, trois espaces conçus avec la complicité des enfants, accueilleront

bibliothécaires et une plasticienne ont permis de réaliser des éléments de décor et de susciter une attente auprès des enfants et des adolescents, mais aussi des enseignants, des éducateurs et des parents. Ainsi, la réalisation de la "moquette étoilée", des planètes en papier mâché, des martiens en carton d'emballage ou d'un allumeur de réverbère tout droit sorti de l'imaginaire du Petit Prince ont nécessité une approche



Trois espaces Enfance sur le thème du "Ciel, Science et Imaginaire" et la "Librairie Jeunesse" pour accueillir les "apprentis-lecteurs".

coins lectures et expositions tout au long de ces trois jours. Pour Josette Taillade, Présidente de l'Association A.B.C.D qui a coordonné ce projet, "il était important que les enfants s'approprient cette fête du livre en participant plus activement à sa préparation". Des ateliers, encadrés par des

de l'astronomie, et donc un travail de recherche préalable autour du livre. Jeux, animations, concours, rencontres avec des écrivains et des dessinateurs de B.D., permettront en trois espaces (espace "La tête dans les étoiles", espace "Cosmos", espace "Science Fiction") de

L'EVEIL AU LIVRE

Combattre l'illettrisme, rétablir l'égalité des chances. La ville intensifie son action de solidarité en favorisant l'accès au livre dès le plus jeune âge.



Inauguration de la Bibliothèque Centre Documentaire de l'école Maternelle de la Rauze, en présence d'Andrée Weill, Conseillère Municipale, déléguée à l'animation culturelle dans les écoles.

Parmi les causes de l'inégalité scolaire, s'il en est une qu'il n'est pas facile de combattre, c'est bien l'absence de sollicitation de l'imagination et de la sensibilité, que peut rencontrer un enfant évoluant dans un environnement familial où le livre n'a que peu ou pas du tout de place. Au moment d'aborder l'apprentissage de la lecture, un écart profond se sépare déjà de l'enfant qui évolue depuis toujours au milieu des livres. Une étude montre que 9 % des familles françaises n'ont pas de livres, 22 % en possèdent moins de cinq, 27 % entre vingt cinq et cent, 17 % en possèdent plus de cent. La municipalité, consciente de son rôle et de sa mission, souhaite donner les mêmes chances à tous. Pour réduire cette première inégalité, elle fait donc en sorte que l'enfant, dès son entrée à l'École Maternelle, puisse faire connaissance avec le livre, et que cette découverte soit pour lui une source de plaisirs. Au mois de janvier 1990, le Conseil Municipal a

adopté un plan destiné à favoriser l'apprentissage et la pratique de la lecture dans les écoles primaires et maternelles de Montpellier. Ce plan de lecture, qui rentre dans le cadre de toutes les actions menées en faveur de la réussite scolaire, permet de créer dans chaque école qui en a fait la demande, une Bibliothèque Centre de Documentation (B.C.D.). Si chaque école possède déjà, en effet, son "coin livres", le fait de prendre un livre et de le feuilleter dans un lieu spécifique demande à l'enfant un engagement plus sérieux, plus authentique, dans le rapport qu'il établit avec celui-ci. La B.C.D. dispose de documents variés qui lui permettent de compléter les manuels scolaires et d'effectuer un travail d'étude et de recherche, individualisé ou par petits groupes. Mise au service de l'apprentis-lecteur, elle propose des actions diversifiées, reçoit des auteurs et des conteurs, provoque des rencontres, éveille la curiosité. Elle permet aussi à

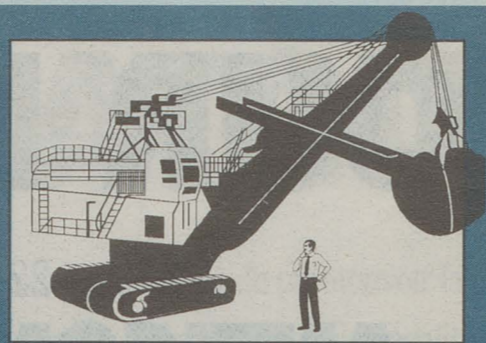
l'enfant, par le service du prêt, d'introduire le livre au domicile familial et de partager avec son entourage son plaisir de la lecture. L'Association A.B.C.D., subventionnée par la ville, participe à la mise en place de ces structures. Elle propose notamment des stages aux enseignants et aux parents afin de leur permettre d'animer ces bibliothèques. Depuis 1989, l'effort financier consenti par la ville dans le cadre de ce plan lecture s'élève à 810 000 F pour l'achat des livres, 450 000 F pour le matériel, auxquels il convient d'ajouter les frais de travaux d'installation, très variables suivant les écoles. C'est dire l'importance que la ville accorde au livre, et à la nécessité pour l'enfant de découvrir le goût de la lecture. Andrée Weill
Conseillère Municipale
Déléguée aux Affaires Scolaires

Echanges et rencontres autour du livre : 15 libraires et 70 auteurs pour l'Antigone 92 (ci-dessus) Régine Detambel, Prix Antigone 91 pour "La Modéliste".

Les partenaires de la Comédie du Livre

- 15 libraires :
 - Librairie Molière
 - Librairie Occitane
 - Librairie Dominion
 - Librairie Book shop
 - Librairie Anagramme
 - Librairie Le Maître Soudreux
 - Librairie Souffles Noirs
 - Le Kiosque à Musique
 - Librairie La Page Blanche
 - Librairie du Mas de TESSE
 - Librairie d'images
 - Librairie Jean-Jacques ROUSSEAU
 - Librairie GIBERT
 - Librairie SAURAMPS
 - Librairie La Breche
 - Maison du Livre et de l'Ecrivain
 - Bibliothèque Municipale
 - Centre International de la Traduction Théâtrale (Maison Antoine Vitez)
 - Bibliothèque Interuniversitaire
 - CRDP. CDDP
 - Maison de Heidelberg
 - Association A.B.C.D.
 - A.R.T.
 - Stand des Associations :
 - Centre Communautaire Juif
 - ILDEI
- Les partenaires financiers
- Ville de Montpellier : 445 000 F
 - D.R.A.C. : 50 000 F
- Les sponsors
- Midi-Libre
 - Radio France Hérault
 - S.N.C.F.

BATIMENT TRAVAUX PUBLICS



MAZZA
TRAVAUX PUBLICS - CARRIERES
CENTRES de TRAVAUX
St THIBERY 67.21.21.21
MONTPELLIER 67.27.67.99
SETE 67.48.79.00
NARBONNE 68.42.20.00
MONDEVEZAN 61.97.11.25

Peinture - Papiers peints
Revêtements sols et murs
François Toledo
18, route d'Agnac
34690 FABREGUES
☎ 67 85 10 97

MENUISERIE ALUMINIUM
MUR RIDEAU
NJE
LOT 131 - Z.A. MAURIN
34978 LATTES CEDEX 02 - Tél. 67 69 00 75

sade
l'eau... c'est la vie
COMPAGNIE GENERALE DE TRAVAUX D'HYDRAULIQUE
• Adduction et distribution d'eau potable
• Assainissement. Réseaux d'irrigation
• Génie civil - ouvrages spéciaux - puits
• Eaux industrielles, gaz, divers
• Travaux P.T.T. Forages, sondages
• Battage de palplanche. Fondations spéciales
• Forages et fonçages horizontaux
• Entretien et gestion des réseaux
AGENCE REGIONALE DE MARSEILLE
251, boulevard Mireille-Lauze - MARSEILLE (10^e) - Tél. 91.79.91.51
AGENCES DU LANGUEDOC
NIMES : Z.I. de St-Césaire - Rue Arsène d'Arsonval - 30000 Nimes - Tél. 66.23.55.24
MONTPELLIER : Z.A. Les Routous - Route de Jacou
34740 Vendargues - Tél. 67.72.31.31

Entreprise Générale de Peinture
ATELIER MONTPELLIERAIN
Peinture - Vitrerie - Papiers Peints
Revêtements sol & murs - Faux-plafonds
Ravalement et étanchéité de façades
Isolation thermique et acoustique
142, rue Henri-Fabre
Espace Commercial de Fréjorgues
34130 MAUGUIO - Tél. 67 20 01 52

ARGIER ENTREPRISE
CHAUFFAGE - SANITAIRE
CLIMATISATION - ELECTRICITE
Rue du Voltour - B.P. 100 - 07600 VALS-LES-BAINS
Tél. 75 37 42 29 - Fax 75 37 68 22 - Telex 346 269 F

TRAVAUX ROUTIERS - REVETEMENTS SPECIAUX
JEAN LEFEBVRE
TRAVAILLE POUR VOUS
L'EQUIPEMENT DE VOS COMMUNES
Agence de l'Hérault - BP 34990 JUVIGNAC
Tél. : 67 75 36 80 Fax. : 67 40 07 11
S.A. au Capital de 95 607 500 F - RCS Nanterre B 542 067 541

SOLEG
SOCIÉTÉ
LANGUEDOCIENNE
D'ENTREPRISE GÉNÉRALE
Entreprise de bâtiment
et travaux publics
Siège social
Route de Lodève - B.P. 42
34990 JUVIGNAC
☎ 67 10 12 14
Télécopie : 67 40 20 20

pialot S.A.
STAFF - PLAFONDS SUSPENDUS
ACOUSTIQUE ARCHITECTURALE
CLOISONS AMOVIBLES
PLANCHERS SURELEVÉS
Tél. 67 27 76 31
Télécopie 67 47 91 94

COLLECTE DES ORDURES MÉNAGÈRES
NETTOIEMENT DES RUES
M VILLE
351, rue de la Castelle
B.P. 1231 - 34011 Montpellier Cedex
Tél. 67 27 20 21

N GROUPE NICOLLIN
351, rue de la Castelle
B.P. 1231 - 34011 Montpellier Cedex
Tél. 67 27 20 21

COLLECTE ET ÉVACUATION DE
DÉCHETS
INDUSTRIELS
SPN NICOLLIN
351, rue de la Castelle
B.P. 1231 - 34011 Montpellier Cedex
Tél. 67 27 20 21

Brèves

FÊTE DE TOUTES LES COULEURS

S.O.S. Racisme Montpellier vous invite le 13 juin, à partir de 15 heures, à sa grande fête qui aura lieu cette année à l'Espace Grammont. Retrouvez toutes les associations de défense des droits de l'homme de Montpellier, découvrez l'espace-jeux pour les enfants. Animation, buvette et en soirée un grand concert avec : Kent, Les Têtes Noires, Fitt Band, et de la musique latino. Contact : 67 60 30 40

PERMANENCES LICRA

La Ligue Internationale contre le Racisme et l'Antisémitisme-Montpellier communique ses permanences au local : 27 Boulevard Louis Blanc à Montpellier. Tous les mardis de 15 h 30 à 17 h 30. La documentation et la bibliothèque sont à la disposition du public.

COMPAGNONS DU TOUR DE FRANCE



FAMILLES D'ACCUEIL

Le Centre ARC Languedoc du Golfe de Montpellier-Massane recherche des familles d'accueil anglophones dans le cadre d'un séjour golfique organisé pour un groupe de 60 japonais (filles et garçons de 11 à 17 ans, plus trois accompagnateurs. Contact : 67 87 87 82

BIBLIOTHEQUE AMERICAINE

Journée portes ouvertes le samedi 13 juin. Une occasion idéale de découvrir cet espace d'animation et de documentation ouvert sur l'Amérique : vente de livres d'occasion, abonnements à prix réduit, pin's Samedi 13 juin de 10 h à 18 h Tel : 67 58 13 44

PARKINSON SOLEIL

Une nouvelle association pour informer les malades, les conseiller, défendre leurs droits, les divertir. Siège social : Maison Pour Tous Boris Vian 12, rue de l'Améthyste 34000 Montpellier Pour Info : Mme Henriette Romero Tél : 67 65 47 18

"LES ARMÉNIENS, HISTOIRE D'UNE CHRÉTIENNE"
permanentes, dans le but de mieux faire connaître, Israël, son histoire, ses potentiels.



3^e JEU DU SUD ET DE LA MEDITERRANEE

Cette troisième édition organisée par le Comité Départemental de l'Hérault de la Fédération Française du sport adapté, entend apporter la preuve, une fois de plus que l'accès au sport est un droit pour chacun. "quel que soit son âge, son sexe, ses conditions sociales et ses capacités physiques. 1700 sportifs attendus, venant de tout l'hexagone et de Monaco, Tunisie, Maroc, Allemagne, Belgique, San-Marin. Treize disciplines au programme sur quatre jours de compétition (du 28 au 31 mai) organisés sur plusieurs grands équipements sportifs de la ville (Stade Philippiques, de la Mosson, Palais des sports René Bougnol, Complexe de Grammont. Une grande fête des sports avec plusieurs animations prévues.

Jusqu'au 10 mai 1992, Montpellier reçoit une grande exposition de chefs d'œuvre, des compagnons de la Fédération compagnonnique issus de trois régions du sud de la France. Ateliers vivants avec démonstration et documentaires viendront rappeler l'histoire, l'éthique et l'art des "compagnons". Grand hall de la Mairie et Carré Ste Anne

L.I.D.E.I.
L'Institut Languedocien de Documentation et d'Echanges avec Israël propose des échanges, l'ouverture d'un lieu d'accueil et d'information, des activités ponctuelles et

LA LIAISON INFORMATIQUE DES MAIRIES-ANNEXES

Afin de toujours mieux servir et accueillir les montpelliérains dans les quartiers, les mairies-annexes ont, au fil des ans, diversifié leurs activités et amélioré leurs prestations. Tout récemment leur liaison informatique au site central a été réalisée. Cet équipement qui rend l'action des mairies-annexes plus performante ouvre des perspectives intéressantes pour les administrés. Première innovation : la gestion centralisée de la distribution mensuelle des cartes de bus aux demandeurs d'emploi qui permet de supprimer les contraintes liées à la sectorisation géographique. En effet, auparavant les bénéficiaires de cette mesure se voyaient affecter un lieu fixe de distribution déterminée en fonction de leur domicile. Dorénavant, les demandeurs d'emploi peuvent retirer cette carte, à leur convenance, à la mairie du polygone ou dans la mairie-annexe de leur choix.

Ouverture des jeux le jeudi 28 mai à 17 h Stade Philippiques
Information : 67 79 06 92

14 JUIN : AIDEZ LA CROIX ROUGE FRANCAISE

Fidèle à l'idéal de son fondateur, Henry Dunant, la Croix Rouge Française a su maintenir ses grandes actions de solidarité internationale tout en renforçant ses interventions sociales de proximité (accueil de réfugiés, aide au RMI, plan Sida...) Ici, et ailleurs, elle compte aussi sur votre aide. Le 14 juin prochain, elle vient à votre rencontre au cours de la journée nationale de la Croix Rouge. Pour que l'histoire continue...

BOXE

Finales championnats d'Europe junior 1992. Un véritable spectacle sportif avec huit pays engagés. Au programme, également deux finales du Championnat de France, 1^{re} série séniors, la présence de Jean Marie Amoros sur le ring, un show à l'Américaine et défilé de mode. Palais des Sports René Bougnol. Samedi 23 mai.

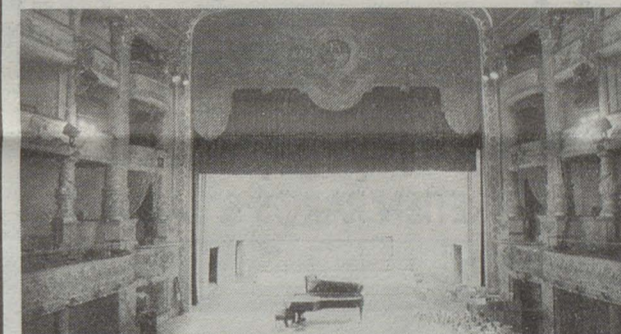
Renseignements : 67 75 78 18
67 75 28 04
67 47 52 01

EDF-GDF A LA RENCONTRE DES MONTPELLIERAINS

Dans le cadre du protocole signé en février 1989 entre la Mairie de Montpellier et EDF-GDF SERVICES MONTPELLIER Hérault, EDF-GDF sera présent à la Maison Pour Tous Léo Lagrange, rue de la Paillade, les mardi 12 et mercredi 13 mai 1992 de 10 h 00 à 18 h 00. Des agents répondront à toutes vos questions concernant vos factures et vous conseilleront sur les tarifs et les utilisations (chauffage, climatisation...) les mieux adaptés à vos besoins. Une réunion débat sera organisée le mercredi 13 mai à 15 h 00 sur ces thèmes et pour vous présenter les services d'EDF GDF. Montpellier soucieuse du meilleur service public pour ses concitoyens contribue à l'organisation de cette journée. Un apéritif clôturera ces deux journées en présence d'élus et de responsables d'EDF-GDF Services.

- Articles L.122.20 et R.122.7 du Code des Communes. Décisions prises depuis la dernière séance publique du Conseil Municipal. Communication.
- Informations de M. le Député-Maire.
- Questions d'actualité municipalité :
- M. Lévy à M. le Député-Maire
- M. Biau à M. Vézinhel
- M. Jamet à Mme Colas
- Election des délégués du Conseil Municipal à la Commission d'Adjudication et d'Appel d'offres :
- M. Belorgeot Michel, Vice-Président,
- M. Puccinelli Jean,
- M. Zemmour Guy,
- M. Biau Jean-Claude,
- M. Coiffard Jean-Claude,
- M. Tempesti Roland,
- M. Prunier Paul,
- M. Pouget Louis,
- Mme Bégin Jacqueline,
- Mme Soulas Pierrette.
- Cession foncière à l'Etat des emprises des terrains nécessaires à l'aménagement du diffuseur de Rondlet (Autoroute A9).
- Cessions gratuites des terrains appartenant à la Société Civile Immobilière "Chaptal" en vue de la mise à l'alignement de la rue Guillaume Janvier.
- Cession gratuite du terrain appartenant à M. et Mme Pujol Jean-Claude, en vue de la mise à l'alignement de la rue Valéry Larbaud.
- Suppression de l'emplacement réservé R20 inscrit au P.O.S. 1985.

- ment de l'Avenue Jean Mermoz nécessaire à la réalisation du deuxième axe prioritaire.
- Appel d'offres pour la reconstitution de bâtiments appartenant à ADAGES-Centre Bourneville destiné à l'élargissement de la rue des Bouisses.
- Autorisation donnée à la Compagnie Générale des Eaux d'opérer des exportations d'eau potable vers des collectivités situées à l'extérieur du périmètre d'affermage.
- Marché négocié avec la Société Gertrude pour les extensions envisagées concernant le deuxième axe prioritaire et la zone centre.
- Souscription de la Ville à hauteur de 110.000F d'actions de la Compagnie Nationale d'Aménagement de la Région du Bas Rhône et du Languedoc (B.R.L.) dans le cadre de l'augmentation du capital.
- 22.23.24. Annulation de la garantie de la Ville accordée à l'OPAC : pour un emprunt de 16.000.000F destiné à la construction de 80 logements, rue de Ferran ; pour un emprunt de 19.809.000F destiné à la construction de 51 logements collectifs et de commerces à la Zac de la Fontaine ; pour un emprunt de 2.201.000F destiné à la construction de 51 logements collectifs et de commerces à la Zac de la Fontaine.
- Modification de la délibération du 28 mars 1990 sur la garantie de la ville à hauteur de 80 % pour un emprunt de 15.000.000F souscrit par la SERM en vue du financement des acquisitions de terrains de la Zac des Consuls de Mer.
- Garantie de la ville à hauteur de 50 % d'un emprunt de 25.000.000F par la SERM pour la reprise en amodiation pour 40 ans du parking du Corum à Montpellier.
- Garantie de la ville à hauteur de 50 % d'un emprunt de 3.500.000F par la SERM destiné à financer la mise en place d'une gestion par carte magnétique de l'ensemble du réseau de stationnement.
- Détermination du taux d'imposition 1992 taxe d'habitation (14,22 %) ; foncier bâti (21,57 %) ; foncier non bâti (83,10 %) ; taxe professionnelle (14,93 %).
- Appel d'offres restreint pour le transport d'œuvres d'art dans le cadre de l'exposition Bazille et ses amis impressionnistes.
- Demande de subvention auprès de la DRAC pour l'acquisition de mobilier de bureau et muséographique au Pavillon Populaire.
- Réglementation des tarifs des états extérieurs des Halles Laissac.
- Recrutement d'un directeur contractuel au Centre de loisirs sans hébergement de Grammont.
- Recrutement d'un Assistant Technique "Procédure S.A.S." à la Direction de l'Informatique.



Question n° 14 - Appel d'offres pour la réalisation de travaux de sécurité scénique à l'Opéra Comédie.

- Mise à disposition par la Ville à France Télécom d'un local dit Centre de Distribution pour le câblage de la ville par fibres optiques situé à la Zac d'Antigone, quartier Rabelais, immeuble Le Sully.
- Appel d'offre et demande de subvention pour les travaux de reconstruction de la crèche Louise Guiraud.
- Demande de subvention pour l'opération de rénovation et d'aménagement des locaux du Centre de Loisirs sans hébergement situé au Domaine de Grammont.
- Demande de subvention pour la création d'une halte-garderie mixte à proximité de la Maison pour Tous A. Chamson.
- Attribution de subventions dans le cadre de l'aide à la Jeune Création : Compagnie Théâtrale "Adesso et Sempres" et association "Les Amis de Soliman".
- Appel d'offres pour la réalisation de travaux de sécurité scénique à l'Opéra Comédie.
- Financement d'opérations d'animation et de soutien scolaire effectués par les associations "CEMEA" et "Les Joyeux Lurons".
- Participation financière de la Ville au fonctionnement des établissements d'enseignement privé sous contrat.
- Convention Ville de Montpellier/District pour le déplacement de réseaux d'eau potable dans le cadre de l'élargissement

INNO POLYGONE

4 JOURS

les 13, 14, 15 et 16 mai

PARKING GRATUIT POUR 150 F D'ACHAT

EI

L'Entreprise Industrielle

Installations Electriques, Industrielles et Tertiaires - Automatismes
Construction de Bâtiments - V.R.D. - Eclairage Public - Construction de Lignes
ZAE de la Biste - 82, rue J.-B.-Calvignac - 34670 BAILLARGUES
Tél.: 67 87 81 00 - Fax : 67 70 82 17



S.A.R.L. PIVOT

Siège social :
Chemin de Tourtoure
34880 LAVERUNE
Tél. 67.75.58.47 et
67.42.81.99

S.A.R.L. au capital de 50 000 F

CRÉATION ENTRETIEN PARCS & JARDINS

vosre meilleur conseiller
Ets Horticoles
POUSSE CLANET
mas d'andabre
rue st-hilaire
montpellier
67 65 45 53

**PÉPINIÈRES
DE St-BRÈS**
JARDINERIE - ANIMALERIE
Vilmorin
Le Versant - 34670 St-BRÈS
par Baillargues R.N. 113
Tél. 67.70.71.48

SOCIÉTÉ AVEYRONNAISE
DES FROMAGERS RÉUNIS
S.A.F.R.
Tél. 65 61 09 14
1250, Avenue de l'Aigoual
- 12100 MILLAU -

Depuis plus de 25 ans en Languedoc-Roussillon

C'est

- Un ensemble industriel de haute technologie, produisant des ordinateurs de grande puissance.
- Une équipe de 2 700 techniciens et ingénieurs qui se bat et s'adapte en permanence pour sa compétitivité.
- 900 emplois dans de nombreuses entreprises de sous-traitance de la région.

Le résultat

- C'est le développement de nouvelles relations humaines.
- C'est une production exportée à 80 % vers l'Europe, le Moyen-Orient et l'Afrique.
- C'est aussi la création de centres de compétences et de développement de logiciels dans les domaines industriels et des télécommunications.
- C'est surtout la satisfaction de nos clients qui nous font confiance et qui attendent de nous toujours plus pour l'avenir.

Compagnie IBM France Usine de Montpellier (La Pompignane).



CULTURE

MUSIQUE

**ORCHESTRE DE
CHAMBRE DE LA
PHILHARMONIE
DE COLOGNE**

VIVALDI-BACH-
MOZART-
TCHAIKOWSKY-
MASSENET
Lundi 4 mai à
21 h
Eglise Notre
Dame des Tables
réservation sur
place le jour du
concert

**HYMNE POUR UNE
TERRE HUMAINE**

Concert organisé
par le CIEPAD et
au profit de ses
activités avec la
participation
gracieuse de
Yehudi Menuhin et
l'Orchestre de
chambre Camerata
Lysy
24 mai - 20 h 30
Opéra comédie
Renseignements :
67 55 07 97

**ORCHESTRE
PHILHARMONIQUE**

RENE KOERING
Trois grands
Lieder pour
orchestre (création
mondiale)
TCHAIKOWSKI

Manfred,
symphonie opus 58
Direction : Gian
Franco Masini
22 mai - 20 h 30
24 mai - 10 h 45

MOZART
Symphonie n° 1 en
mi bémol majeur
kv16
Concerto n° 21 en
ut majeur pour
piano et orchestre
kv467

Symphonie n° 41
en ut majeur kv551
Direction Jerzy
Semkow
29 mai - 20 h 30
31 mai - 10 h 45

Opéra Berlioz
le Corum
tel : 67 61 66 16
ou 67 66 00 92

ZENITH
• "les Vamps"
13 mai 20 h 30
• Benny B.
16 mai 20 h 00
• Smain
25 mai 20 h 30

• "les Vamps"
13 mai 20 h 30
• Benny B.
16 mai 20 h 00
• Smain
25 mai 20 h 30

• "les Vamps"
13 mai 20 h 30
• Benny B.
16 mai 20 h 00
• Smain
25 mai 20 h 30

• "les Vamps"
13 mai 20 h 30
• Benny B.
16 mai 20 h 00
• Smain
25 mai 20 h 30

• "les Vamps"
13 mai 20 h 30
• Benny B.
16 mai 20 h 00
• Smain
25 mai 20 h 30

**JEUDIS DE
CELLENEUVE
LE CARRE DES
BASSES**

Jean Aré, Gérard
Féglé, Thierry
Petit et Serge
Peyre : quatre
musiciens de
l'Orchestre
Philharmonique de
Montpellier pour
un concert original
et plein d'humour :
Walton, Lancelotti,
Scott Joplin,
Haendel, Berstein,
Duke Ellington,
John Lennon...
14 mai à 21 h
Maison pour Tous
Marie Curie
tél : 67 75 10 34

VICTOIRE 2
• BURNING
SPEAR + NAM
jeudi 7 mai à 21 h
• CONCERT
SECOURS
POPULAIRE
vendredi 8 mai à
21 h
• MAMA'S BOYS
+ VENUS LIPS
samedi 9 mai à
21 h
• GILLES
TANDY + LA
DECONNECTION
jeudi 14 mai à 21 h
• PABLO MASTER
vendredi 15 mai à
21 h
• METEORS + JU-
NGLE KIDS
lundi 18 mai à 21 h
• JIMMY OIHID
+ REGGLYSS
vendredi 22 mai à
21 h
• LUSH + OTIS
WOOD
samedi 23 mai à
21 h
• LUDWIG VON
88 + LA
MACHINATION
vendredi 29 mai à
21 h
• BOURSE A
L'OCCAZ
dimanche 31 mai à
14 h

**ROCK
ACROBATIQUE**
Trophée de France
de rock
acrobatique et
championnat de
France de BE-BOP
et de Mambo
16 mai
Palais des sports
René Bougnol
Renseignements :
67 47 18 36

SOLSTICE
Le groupe
Montpellierain
interprétera un
répertoire de sa
composition, sur
des rythmes très
variés
Lundi 19 mai
20 h 30
Mimi la Sardine
tél : 67 58 64 67

OPERA

**SIMONE
BOCCANEGRA**

La première
direction d'opéra
de Gianfranco
Masini dans ses
nouvelles fonctions
de directeur
musical de l'Opéra
de Montpellier.

Décors et
costumes co-
produits avec le
Grand Théâtre de
Genève. Avec
Alain Fondanry,
Wilhelmina
Fernandez
13,15 mai à 20 h
17 mai à 15 h
Opéra Berlioz, le
Corum

BIRGIT NILSSON
Après la "Master
class" de la grande
soprano
dramatique,

CONTROVERSE
Ce trio de jeunes
musiciens, Martine
Flaissier, harpiste,
Henry Vaude,
flûtiste et Florent
Fabre,
percussionniste,
présente un
programme original
créé spécialement
pour un nouvel
instrument : la
"Harpe bleue",
acoustique-
électrique. Créé
par Joël Garnier,
cet instrument

dont il n'existe
pour l'instant que
cinq instruments
au monde a permis
d'ouvrir la harpe à
un nouveau
répertoire.
Au programme :
- Vincent Paulet :
"Le grand
Stellaire"
- Jean Claude
Wolf : "Marche
Lente"
- Ravi Shankar :
"Aube Enchantée"
(musique
traditionnelle
Indienne pour flûte
et harpe).
Vendredi 15 mai
à 20 h 30 à la
DRAC

organisée du 4 au
8 mai, autour des
grands opéras
Italiens et
Allemands, un
récital des jeunes
élevés est proposé
le :
samedi 9 mai à
20 h 30
salle Molière

JEPHTE
Michel Pignolet de
Montclair
Livret de l'Abbé
Pellegrin
Direction
musicale : William
Christie
Version de concert
Chœur et
Orchestre les Arts
Florissants
10 juin à 20 h 30
Opéra Berlioz, le
Corum

**LE BARBIER DE
SEVILLE**
Gioacchino Rossini
Livret de Cesare
Sterbini
Direction
musicale : Ivan
Fisher
Mise en scène :
Jérôme Savary
Direction des
chœurs :
Catherine Alligon
Avec Ramon
Vargas, Gabriel
Bacquier
12, 16, 17, 19
juin à 20 h 00
14 juin à 15 h 00
Opéra Comédie

**LES DEUX
PERSANS**
de Dominique
Trière
Une adaptation
libre de l'oeuvre de
Montesquieu.
Mise en scène par
Henri Fabre
Un spectacle de la
Troupe de l'Ecole
Normale de
Montpellier.
4, 5, 6 et 7 mai à
20 h 45
Théâtre Iseion
tél : 67 58 38 15

GALAS KARSENTY
"UNE CLOCHE
EN OR"
La première pièce
de Sim
Cohen
Chorégraphie de
Kurt Jooss
Partant des danses
macabres des
siècles précédents,
elle est une
représentation
surréaliste de la
puissance
destructrice de la
guerre.
Lundi 11 mai à
20 h 30
Opéra Comédie
tél : 67.66.00.92

**SPECTACLE
FOLKLORIQUE**
"La Garriga"
: groupe folklorique
du Bas-Languedoc,
organise un
spectacle gratuit de
musiques, de
danses et de
chants en langue
d'oc.
Ecole Nationale
Supérieure
Agronomique
Place Viala
Samedi 23 mai à
15 heures

**MONIK PORTIER
LEBEL**
Installée à La
Réunion avec son
mar, le peintre
Raoul Lebel,
Monik Portier
Lebel a conçu dans
son vaste atelier
ouvert sur
l'étendue
chatoyante de
l'Océan Indien, des
toiles aux teintes
chaudes et
ensoleillées.
Du 27 avril au 9
mai 1992
Lycée Joffre
Tél. 67 60 51 11

ROMAN :
"Feuille de route"
- Jean Debernard
1956. Alger. Mathieu Cayrol, jeune sergent rappelé,
libère Djamilia, une jeune militante algérienne, de la tor-
ture. Il l'aide à s'enfuir et se cache avec elle dans une
chambre d'hôtel. Le couple entame alors un dialogue qui
fait apparaître leurs différences, mais aussi le lien qui les
réunit presque malgré eux. "Feuille de route" est le pre-
mier roman de Jean Debernard, libraire montpellierain.
Feuille de route - Jean Debernard - Editions Climats
Forum Fnac - Jeudi 21 mai - 17 h 30

**ART
CONTEMPORAIN**
Marie Hugo
Exposition de
peintures récentes
du 28 avril au 21
mai 1992
Galerie d'Art
Contemporain
Saint-Ravy
Demangel

DANSE
BALLET DU RHIN
"LA
COMPLAINTE DU
GERFAULT"
Musique de
Christophe Zurluh
Chorégraphie de
Claude Brumachon
"DARK ELEGIES"
Musique de Novak

CINEMA
JEAN VIGO
JOHNNY GUITAR
USA 1953
Réa : Nicholas Ray
avec Joan
Crawford, Sterling
Hayden
jeudi 7 mai
20 h 30
Salle Rabelais

EXPO
**ART
CONTEMPORAIN**
Marie Hugo
Exposition de
peintures récentes
du 28 avril au 21
mai 1992
Galerie d'Art
Contemporain
Saint-Ravy
Demangel

THEATRE
TREIZE VENTS
HUIS CLOS
De Jean Paul Sartre
Une nouvelle
lecture du chef
d'oeuvre du
"maître". Michel
Raskine signe une
mise en scène
violente, belle,
scandaleuse d'un
Enfer jamais vu
21 mai 19h
22,23,26,27 mai
20 h 45
24 mai à 18h
Théâtre de
Grammont
67 52 72 91

THEATRE
LAKANAL
Studio 102
"Carte Blanche à
Emmanuel de
Gouvello"
Un petit studio,
perdu dans
l'immense maison
de la radio, émet
encore sa
"dramatique du
dimanche soir".
Pour la dernière
fois ?
"LES DEUX
PERSANS"
de Dominique
Trière
Une adaptation
libre de l'oeuvre de
Montesquieu.
Mise en scène par
Henri Fabre
Un spectacle de la
Troupe de l'Ecole
Normale de
Montpellier.
4, 5, 6 et 7 mai à
20 h 45
Théâtre Iseion
tél : 67 58 38 15

THEATRE
LAKANAL
Studio 102
"Carte Blanche à
Emmanuel de
Gouvello"
Un petit studio,
perdu dans
l'immense maison
de la radio, émet
encore sa
"dramatique du
dimanche soir".
Pour la dernière
fois ?
"LES DEUX
PERSANS"
de Dominique
Trière
Une adaptation
libre de l'oeuvre de
Montesquieu.
Mise en scène par
Henri Fabre
Un spectacle de la
Troupe de l'Ecole
Normale de
Montpellier.
4, 5, 6 et 7 mai à
20 h 45
Théâtre Iseion
tél : 67 58 38 15



DANSE
BALLET DU RHIN
"LA
COMPLAINTE DU
GERFAULT"
Musique de
Christophe Zurluh
Chorégraphie de
Claude Brumachon
"DARK ELEGIES"
Musique de Novak



CINEMA
JEAN VIGO
JOHNNY GUITAR
USA 1953
Réa : Nicholas Ray
avec Joan
Crawford, Sterling
Hayden
jeudi 7 mai
20 h 30
Salle Rabelais

EXPO
**ART
CONTEMPORAIN**
Marie Hugo
Exposition de
peintures récentes
du 28 avril au 21
mai 1992
Galerie d'Art
Contemporain
Saint-Ravy
Demangel

THEATRE
TREIZE VENTS
HUIS CLOS
De Jean Paul Sartre
Une nouvelle
lecture du chef
d'oeuvre du
"maître". Michel
Raskine signe une
mise en scène
violente, belle,
scandaleuse d'un
Enfer jamais vu
21 mai 19h
22,23,26,27 mai
20 h 45
24 mai à 18h
Théâtre de
Grammont
67 52 72 91

NOUVEAU
A PARTIR DU 14 FEVRIER

DECouvrez LE NOUVEAU TICKET QUI VOUS EMMENE PARTOUT 7 JOURS SUR 7.

POUR 50 FRANCS, JE VOYAGE LIBREMENT PENDANT 7 JOURS
TICK7 est un titre au porteur. Il permet de voyager sur l'ensemble du réseau SMTU et d'effectuer un nombre illimité de trajets pendant sa période de validité.

ACHETE TICK7
• Chez tous les dépositaires SMTU,
• A la gare routière,
• Au Point Accueil - Renseignements - Vente : 27, rue Maguelone

TICK7 EST VALABLE A PARTIR DU JOUR OU JE L'OBLITERE
TICK7 doit être oblitéré dès la première montée dans un bus, ensuite lors des déplacements suivants. Il doit simplement être présenté au conducteur.
Sa période de validité prend effet à compter de l'heure de son oblitération.

Exemple :
Un ticket oblitéré le samedi 11 juillet à 17h30 est valable jusqu'au samedi 18 juillet à 17h30.



Entre nous ça roule!



MONTPELLIER DISTRICT

FLASH BACK



25 mars : inauguration de la résidence "Le Moulin", dans le quartier Port-Marianne - Thermes du Lez : 131 nouveaux logements sociaux en Centre Ville.



5 avril : premier anniversaire du marché paysan à Antigone.

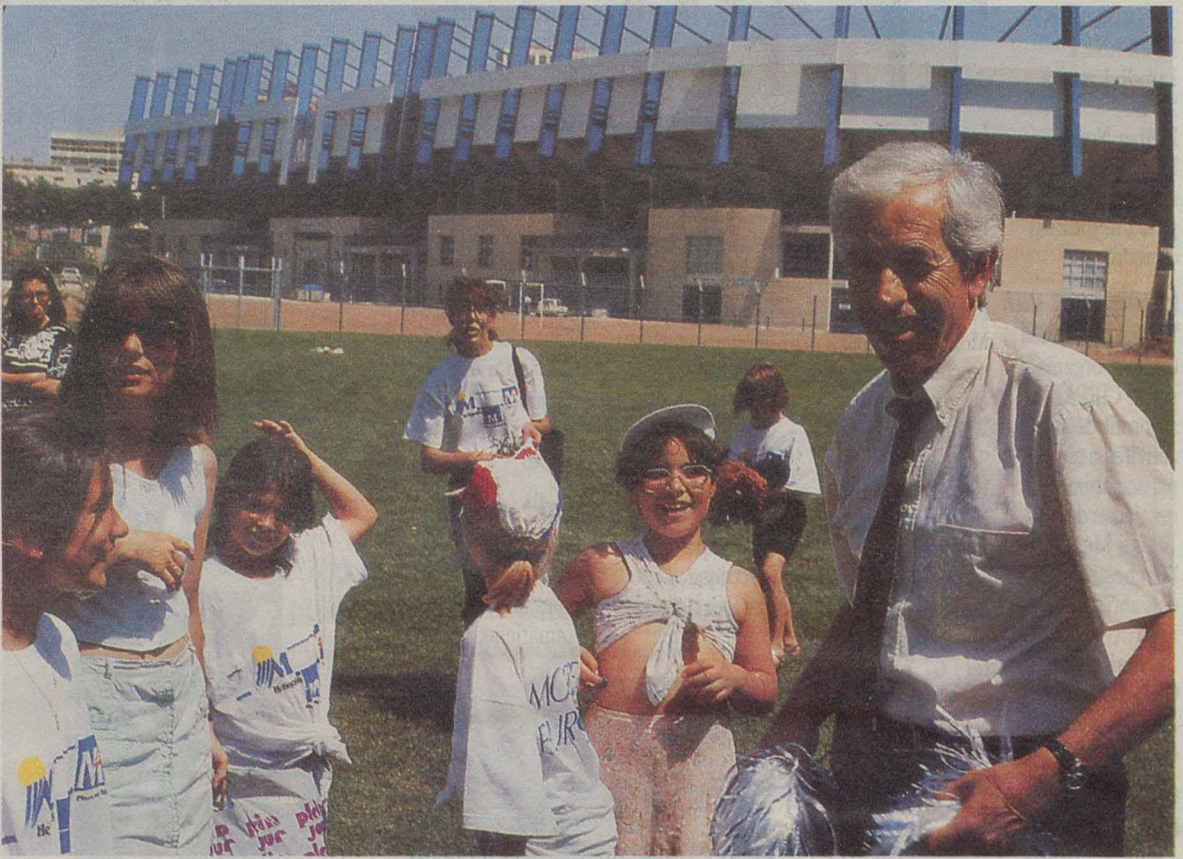


La ferme pédagogique de Lunaret a célébré son 10^e anniversaire le 5 avril dernier, en présence de Christophe Moralès, Conseiller Municipal.



Grand succès pour la 4^e édition d'Okéanos organisée au Corum du 30 mars au 5 avril dernier. Plus de 20 000 personnes ont assisté aux différentes animations proposées.

ELECTIONS CANTONALES UN BEAU SUCCES POUR LE SENATEUR VEZINHET A LA PAILLADE



André Vézinhét, Conseiller Municipal, Sénateur, a été réélu Conseiller Général sur le 9^e canton, le 29 mars dernier, avec 56 % des suffrages exprimés. Il va continuer aussi bien au niveau du Conseil Municipal que du Conseil Général, le travail engagé depuis des années pour ce quartier de notre ville.

MONTPELLIER HAND-BALL UNE NOUVELLE EQUIPE EN 1^{re} DIVISION



Après le foot, le basket, le rugby et le volley, le hand-ball Montpelliérain fait son entrée dans le rang des clubs de 1^{re} division. L'équipe de Montpellier, Championne de France en Nationale 1B, fera son entrée en Nationale 1A dès septembre 1992. Bravo au Président Lacombe et à l'entraîneur M. Petitgirard.