

TERMINAL P
18. JUIN
28. AOÛT 2016

➤ CÉCILE BABIOLE
RICHARD BAKER
JASHINA CIBIC
ELI COMMINS
STÉPHANE DEGOUTIN
& GWENOLA WAGON

↑ CÉDRICK EYMENTIER
FRANCESCA GATTELLO
& ZENO FRANCHINI
MATTHIAS GOMMEL
LAB[AU]

↙ AN TE LIU
AUDREY MARTIN
JONATHAN MONK
MARNIX DE NIJS
ADRIAN PACI

↖ JOSEPH POPPER
RAQS MEDIA COLLECTIVE
KERWIN ROLLAND
MARTHA ROSLER

↘ THIBAUT DE RUYTER,
CAMILLE ROUAUD
& ESTHER MYSIUS
TARYN SIMON
DAVID THOMAS SMITH

LA PANACÉE

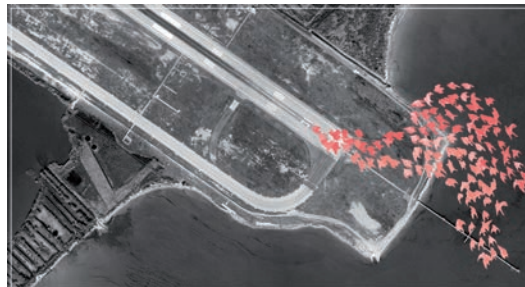
Visite de Presse mercredi 15 juin 2016

MONTPELLIER
MÉDITERRANÉE
TECHNÉ



SOMMAIRE

3
LA VILLE DE MONTPELLIER PRÉSENTE
L'EXPOSITION «TERMINAL P» :
LA PANACÉE TRANSFORMÉE
EN AÉROPORT



6
TEXTE D'INTENTION DU COMMISSAIRE
D'EXPOSITION, FRANCK BAUCHARD

7
LES ARTISTES

26
LES ŒUVRES EXPOSÉS
DANS LE CADRE DU PARTENARIAT
AVEC L'AÉROPORT, MONTPELLIER
MÉDITERRANÉE MÉTROPOLE



27
LA PROGRAMMATION EN
UN CLIN D'ŒIL



29
LA FABRIQUE DU SENSIBLE

31
LES EXPOSITIONS À
VENIR À LA PANACÉE

32
LA POLITIQUE CULTURELLE
DE LA VILLE DE MONTPELLIER :
EXIGENCE ET ACCESSIBILITÉ
POUR TOUS

34
AGENDA CULTUREL
VILLE DE MONTPELLIER

35
INFORMATIONS PRATIQUES

LA VILLE DE MONTPELLIER PRÉSENTE L'EXPOSITION «TERMINAL P» : LA PANACÉE TRANSFORMÉE EN AÉROPORT

La Ville de Montpellier, en partenariat avec l'Aéroport Montpellier Méditerranée, présente l'exposition «Terminal P» du samedi 18 juin au dimanche 28 août 2016, à la Panacée - Centre d'Art. Composée d'œuvres existantes mais également inédites, créées spécialement pour le lieu, elle rassemble 25 artistes internationaux ayant travaillé sur la thématique de l'aéroport. Ils questionnent cet espace emblématique autour d'enjeux comme la globalisation et ses multiples dimensions, le tourisme, la mobilité, les flux, et le commerce. L'aéroport devient à la fois le symbole d'une interconnexion ultra contemporaine et le terrain d'imaginaires sans limite. De son côté, l'Aéroport Montpellier Méditerranée se transforme en lieu d'exposition.

«Le public aura le plaisir de découvrir le Centre d'art sous un autre regard. La Panacée sera transformée en aéroport, une plateforme de correspondances et une zone d'interfaces et d'échanges entre les artistes et le public.», indique Philippe Saurel, Maire de Montpellier, Président de Montpellier Méditerranée Métropole

«TERMINAL P» : LA PANACÉE - CENTRE D'ART CONTEMPORAIN À L'HEURE DE LA GLOBALISATION

«Terminal P» est initialement né du souhait de métamorphoser La Panacée en un autre lieu : donner l'illusion que cet espace devienne un aéroport au-delà de la coexistence des œuvres. Un parcours obligatoire pour le public, muni de boarding - pass, est ainsi déterminé autour d'un travail de mise en scène d'installations sonores et visuelles.

Il pourra réfléchir tout au long de sa visite au devenir de l'aéroport, reflet de la société contemporaine ; l'imaginaire qu'il représente et le paradoxe qu'il induit : un lieu où les individus sont déconnectés le temps d'un voyage mais où ils restent au cœur de réseaux aériens.

UNE EXPOSITION COLLECTIVE QUI RÉUNIT 25 ARTISTES CONTEMPORAINS

Lieu de rencontres et d'échanges entre différentes disciplines artistiques, la Panacée propose, depuis son ouverture en juin 2013, d'expérimenter une relation renouvelée à l'art. Entre spectateur et acteur, chacun peut interroger ses représentations et ses pratiques comme l'invite à le faire la création artistique contemporaine. À la fois lieu de production, d'expérimentation et d'exposition, elle accompagne et fait connaître les artistes contemporains dans la diversité de leurs pratiques.

25 artistes internationaux (France, Italie, Etats-Unis, Slovénie, Allemagne Allemands etc.) dont deux Montpelliérains ayant travaillé sur la thématique de l'aéroport ont ainsi investi tous les espaces de la Panacée - Centre d'art :

Cécile Babiole, Richard Baker, Jasmina Cibic, Eli Commins, Stéphane Degoutin et Gwenola Wagon, Cédric Eymenier (montpelliérain), Zeno Franchini et Francesca Gattello, Matthias Gommel, LAB[au], An Te Liu, Audrey Martin (montpelliéraine), Jonathan Monk, Marnix de Nijs, Adrian Paci, Joseph Popper, Raqs media collective, Kerwin Rolland, Martha Rosler, Thibaut de Ruyter avec Esther Mysius et Camille Rouaud, Taryn Simon, David Thomas Smith.

Six œuvres produites ou coproduites par La Panacée pour l'exposition et une résidence artistique dont une résidence

Artistes en résidence à La Panacée

- Zeno Franchini et Francesca Gattello, Migropoli, 2016
Une production de la Panacée, Centre de culture contemporain - Ville de Montpellier
- Eli Commins, Seelonce Feenee, 2016
Une production de la Panacée, Centre de culture contemporain - Ville de Montpellier
- Audrey Martin, All right good night, 2016
Une coproduction de La Panacée, Centre de culture contemporaine - Ville de Montpellier, Bruno Robbe Editions
- Kerwin Rolland, Sound Lag, 2016
Une coproduction de La Panacée, Centre de culture contemporaine - Ville de Montpellier, Energie Prod.
- Thibaut de Ruyter - Camille Rouaud - Esther Mysius, Terminal velocity, The next Helsinki, 2015
Une coproduction de La Panacée, Centre de culture contemporaine - Ville de Montpellier, Thibaut de Ruyter - Camille Rouaud - Esther Mysius
- Gwenola WAGON et Stéphane Degoutin, Musée du terrorisme - Psychanalyse de l'aéroport international, 2016
Une co-production de La Panacée, Centre de culture contemporaine - Ville de Montpellier, Gwenola Wagon et Stéphane Degoutin
- Cécile Babiole, Couloir Aérien, 2016
Une production de La Panacée, Centre de culture contemporaine - Ville de Montpellier

En plus des œuvres existantes, celles produites spécifiquement pour l'exposition introduisent notamment dans des éléments narratifs, une dimension « live » et connectée ou encore des formes d'illusions critiques.

L'AÉROPORT MONTPELLIER MÉDITERRANÉE TRANSFORMÉ EN LIEU D'EXPOSITION

Un partenariat avec l'Aéroport Montpellier Méditerranée a permis de rendre plus sensible la connexion entre art et réalité.

De la même façon que le Centre d'Art se transforme en terminal aéroportuaire, l'Aéroport accueille les œuvres de deux artistes, An Te Liu et Richard Baker et s'implique dans le travail de résidence confié à Zeno Franchini et Francesca Gattello autour de l'écosystème de l'aéroport.

Cette collaboration inédite enrichit considérablement un projet qui dépasse les limites ordinaires de l'exposition. Deux espaces d'un même territoire se reflètent et se commentent mutuellement, dans les réverbérations de l'art et de la vie.

Milan Tutunovic propose également dans le cadre de ce partenariat une œuvre montrée à La Panacée et produite par l'aéroport autour des objets du quotidien de l'aéroport, et notamment des objets trouvés.

UN PARTENARIAT AVEC L'ÉCOLE DES BEAUX-ARTS DE MONTPELLIER MÉDITERRANÉE : WYSIN/WYG - WHAT YOU SEE IS NOT WHAT YOU GET

WYSIN/wig est un site internet conçu par des enseignants et des étudiants de l'École Supérieure des Beaux Arts de Montpellier Méditerranée. Organisé comme une revue il en reprend les codes de forme et de périodicité, à raison de deux numéros par an. Pour cette seconde édition, le comité de rédaction a choisi de rassembler des contributions autour du thème de l'aéroport. Elle sera visible au sein de la Panacée pendant la durée de l'exposition «Terminal P».

INFORMATIONS PRATIQUES

Commissaire d'exposition : Franck Bauchard

Horaires d'ouverture

Exposition

Du mercredi au samedi de 12h à 20h le dimanche de 10h à 18h

Et certains soirs pour les événements - www.lapanacee.org/agenda

Entrée libre

Le Centre d'art

Du mercredi au samedi de 12h à 20h le dimanche de 10h à 18h

Le Café de La Panacée

Du mercredi au samedi de 10h à 1h le dimanche de 10h à 18h

La Panacée

Centre d'art contemporain

14 rue de l'École de Pharmacie - 34000 Montpellier

T/ +33(0)4 34 88 79 79

www.lapanacee.org

TEXTE D'INTENTION DU COMMISSAIRE D'EXPOSITION, FRANCK BAUCHARD

« Architectures emblématiques de la modernité au XX^e siècle, vestibules d'un monde aérien qui se concevait il n'y a pas si longtemps encore comme un spectacle, entrées prestigieuses des villes, les aéroports se présentent aujourd'hui aux voyageurs comme des infrastructures de transit, articulés sur des logiques de flux, mais imperceptibles à force de se ressembler

Les aéroports s'offrent moins désormais comme des ponts tendus entre la terre et le ciel, comme le décor des micro-drames du départ et de l'arrivée, mais plutôt comme l'environnement routinier, ingrat, et contrôlé de logiques de circulation sans cesse plus développées avec la globalisation de nos économies et de nos sociétés.

Par les logiques superposées de la surveillance et de la mobilité, de la consommation et du départ, du local et du global, l'aéroport suscite pour le voyageur des expériences à la fois informulées et inédites. Il se constitue également en laboratoire furtif de nos vies contemporaines dont les protocoles s'étendent à d'autres lieux, comme les grands magasins ou les musées. Il est à la fois familier et opaque, hyper-surveillé et vulnérable.

*Lieux ou non-lieux aux ramifications incertaines - les aéroports sont très difficilement saisissables comme un tout pour le voyageur, - l'exposition **Terminal P** interroge d'abord les aéroports comme construction culturelle, comme infrastructure ordinaire de la globalisation où se juxtaposent dans un milieu régulé par un ensemble de technologies tourisme et surveillance, migration et commerce, terrorisme et art... Les catégories abstraites de la globalisation ici s'enchevêtrent et se concrétisent dans une architecture, des espaces, des écrans, des flux qui semblent appeler à notre propre transformation dans sa virtualité. Si l'aéroport est ce vortex vers lequel se précipite et converge tout un ensemble de fonctions, de représentations et de tensions de nos sociétés globalisées, il se présente pourtant comme un agencement lisse et neutralisé aux significations retenues, en suspens, ou même évaporées. Noyau opaque de la globalisation dont il constitue un decorum privilégié, tarmac du village global, l'aéroport est notre destination. C'est avec **Terminal P** l'hypothèse et la règle du jeu ! »*

Franck Bauchard est directeur du Techne Institute Arts Management Program de l'Université de Buffalo aux Etats-Unis depuis janvier 2016. Il a été directeur et commissaire d'exposition de La Panacée entre 2011 et 2016, après avoir été directeur artistique de la Chartreuse entre 2007 et 2011. Chercheur, il a publié de nombreux articles et contribue à des ouvrages en France et à l'étranger

LES ARTISTES

Cécile Babiolo

Née en 1956, France

Couloir Aérien, 2016

Installation sonore

Coproduction La Panacée, Centre d'Art Contemporain - Ville de Montpellier / Association les Ondes

Programmation de Jean-Marie Boyer

The image shows a digital display with the title 'COULOIR AERIEN' at the top. Below the title are several tables of flight data. The first table lists takeoffs (DECOLLAGES) with columns for location, flight number, and real time. The second table lists arrivals (ATTERRISSAGES) with columns for time, origin, and flight number. The third table shows altitude (ALTITUDE (M)) and the fourth shows speed (VITESSE (KM/H)).

DECOLLAGES		
LIEN	VOLE	HEURE REELLE
ORLY	AF7541	06:19
Ch Gaulle	AF7681	06:25
	30332	06:28
	A53051	08:57
ORLY	AF7543	09:07
Ch Gaulle	CE022	09:33
ORLY	AF7689	10:54
	AF7545	11:36

ATTERRISSAGES		
HEURE	PROVENANCE	VOLE
05:25	MARRAKECH	30339
08:15	NANTES	A53050
08:15	PARIS ORLY	AF7540
09:05	BORDEAUX	CE021
09:30	LYON	A54192
10:05	PARIS Ch Gaulle	AF7688
10:40	PARIS ORLY	AF7542

SURVOL	
ALTITUDE (M)	VITESSE (KM/H)
10646	801
10661	924
3723	701

LATITUDE	
48.709	
48.946	
48.918	

© Cécile Babiolo

Cécile Babiolo utilise les arts visuels et sonores pour réaliser installations et performances.

Elle détourne la technologie pour la transposer dans le champ de la création.

L'installation *Couloir Aérien* piste le trafic aérien civil aux environs de La Panacée afin de l'introduire dans l'exposition. Des sons amplifiés d'atterrissages et décollages envahissent le Centre d'Art au gré du trafic réel, grâce à la détection radio des balises de détresses émises par les avions. Un écran vidéo permet d'identifier la source du son : nom du vol, destination, type d'appareil, etc. Ainsi, les sons viennent surprendre sporadiquement les visiteurs et leur rappeler la présence intense de ce trafic souvent invisible.

LES ARTISTES

Richard Baker

Né en 1959, Royaume-Uni

A Week at the Airport : A Heathrow Diary, 2009

Série de photographies, dans le cadre de la résidence d'Alain de Botton à l'aéroport d'Heathrow (Londres)

Reporting suspicious airport lift bag

Young girl throws toy against BA aircraft background

Stranded passenger spends night in T5 Heathrow Airport

Heathrow Terminal 5 British Airways first class passengers

Virgin aircraft takes off through razor-wire

Automated baggage storage at Heathrow Airport's T5

Airline meal factory at Heathrow

Tasting Scotch malt whiskeys in terminal 5 at Heathrow Airport

Terminal 5 baggage hall at Heathrow Airport

Awaiting last bags at Heathrow Airport

Border Agency child detainee suite

Discovering Heathrow Airport security liquids

50 x 75 cm chaque

Courtesy de l'artiste

Richard Baker est un photographe documentaire qui s'intéresse aux images banales qui nous entourent. Ses photographies figent des moments qui, mis bout à bout, rendent compte d'une complexité de la réalité.

Pour ***A Week at the Airport : A Heathrow Diary***, Richard Baker et le journaliste et écrivain Alain de Botton ont habité l'aéroport londonien d'Heathrow pendant une semaine dans le cadre d'une résidence, ce qui a donné lieu à la publication du livre Une semaine à l'aéroport.

Ce travail photographique dévoile les anecdotes et les récits des voyageurs et du personnel aéroportuaire. Ces photographies captent des moments d'intimité, de retrouvailles ou d'attentes, de travail, de rires, d'espairs, au sein de ce lieu de passage. Elles invitent au voyage au sein même de ce microcosme vivant.

LES ARTISTES

Jasmina Cibic

Née en 1979, Slovénie

***Dictionary of Imaginary Places*, 2006**

Double projection video, son

24 min

Courtesy de l'artiste

A travers l'utilisation de la photographie et de la performance, Jasmina Cibic reconsidère et retravaille l'environnement existant pour créer de nouveaux espaces.

Depuis plusieurs années, l'artiste a initié un ensemble de projets au sein d'aéroports. *Dictionary of imaginary places* a d'abord été réalisé sous la forme d'une performance dans le hall de l'aéroport de Ljubljana. Jasmina Cibic a ajouté, avec la coopération des ingénieurs de l'aéroport, de nouvelles destinations aux panneaux d'arrivées et de départs : lieux fictifs issus du Dictionnaire des lieux imaginaires d'A. Manguel et G. Guadalupi.

Entre fiction, réalité et mise en scène de l'espace public, l'artiste se plaît à surprendre le passant et à offrir une forme de voyage imaginaire. Elle nous propose ici de revivre ce moment grâce à une double projection vidéo.

LES ARTISTES

JC01 Lufthansa, 2006

Installation in situ

Courtesy de l'artiste

JC01 Lufthansa fait partie d'une série de photographies représentant l'intérieur d'avions de différentes compagnies aériennes. Les avions ont été complètement vidés, et, ici, ont été « décorés » de trophées de chasses. Cette collision de mondes habituellement distincts crée un malaise dans les évocations morbides et de classes dominantes qu'engendre l'image.

LES ARTISTES

Eli Commins

Né en 1973, États-unis

Seelonce Feenee, 2016

Dispositif en ligne et in situ

Une production de la Panacée, Centre d'Art Contemporain - Ville de Montpellier



©Eli Commins

Eli Commins est auteur et metteur en scène. Son travail pour le théâtre explore des formes textuelles non-linéaires, impliquant l'utilisation de supports numériques.

Pour Terminal P, il a créé une pièce spécifique, *Seelonce Feenee*, récit alimenté en temps direct et durant toute la durée de l'exposition via l'application WhatsApp.

Le récit est celui d'un homme du futur, immergé dans un monde de grands ensembles interconnectés. Il nous transmet réflexions et recherches sur nos aéroports, que nous sommes appelés à lire, commenter, diffuser...

Seelonce Feenee ouvre d'invisibles brèches vers un monde où les voyageurs se font immobiles, où les sédentaires sont les vagabonds, dessinant les contours d'un empire inconnu.

Cette œuvre est diffusée sur l'application pour smartphone Whatsapp (disponible sur Android, iPhone et Blackberry). Il suffit de se connecter et d'inviter *Seelonce Feenee*.

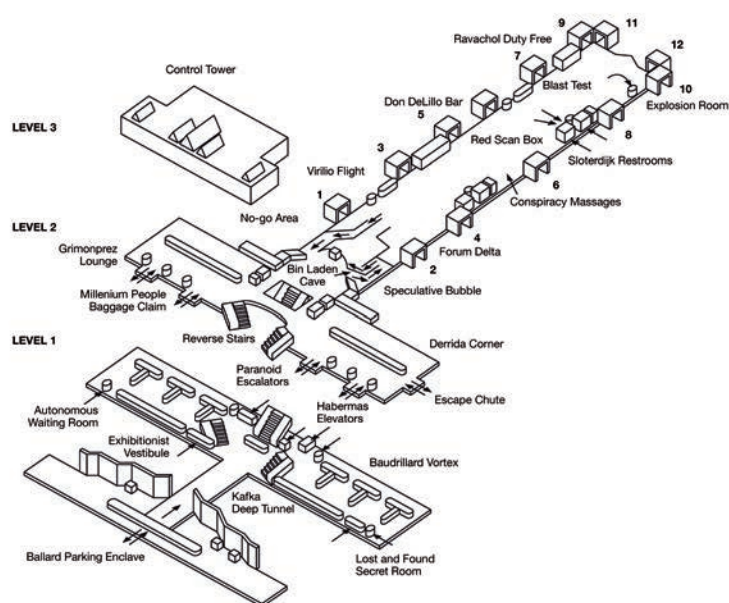
LES ARTISTES

Stéphane Degoutin et Gwenola Wagon

Né en 1973, Canada, Née en 1975, France

Psychanalyse de l'aéroport international - Musée du terrorisme, 2016

Coproduction La Panacée, Centre d'Art Contemporain- Ville de Montpellier



© Stéphane Degoutin Gwenola Wagon.

Artistes et chercheurs, Stéphane Degoutin et Gwenola Wagon réalisent performances, films, installations, virtuelles ou processuelles le plus souvent, œuvrant dans le domaine non clos de la recherche et de l'utopie. Avec eux, l'aéroport devient musée du terrorisme, nous invitant à circuler au sein de dispositifs de surveillance visibles ou invisibles omniprésents, soulignant et surdramatisant une menace pourtant statistiquement très improbable. Jouant sur une surmédiatisation de la surveillance pour rendre la menace palpable, les artistes isolent un point de tension marquant de nos sociétés contemporaines. *Psychanalyse de l'aéroport international - Musée du terrorisme* présente la vidéo de la performance réalisée à l'aéroport Roissy Charles de Gaulle, ainsi que la publication des différents axes de recherches sur ce thème, regroupés pour la première fois à l'occasion de Terminal P.

LES ARTISTES

Cédrick Eymenier

Né en 1974, France

P#07 Aéroport Roissy CDG, 2004

Vidéo, 4:3, stéréo, couleur

Musique par Sébastien Roux

Courtesy Galerie Jérôme Poggi



© Cedrick Eymenier, videostill de P#07 Aéroport Roissy CDG, 2004

Artiste et musicien, Cedrick Eymenier combine photographies, vidéos, collages, installations sonores et projections.

PLATFORM est, à ce jour, une série de 13 films tournés dans des quartiers bien précis de quelques métropoles choisies pour leurs modernités et leurs complexités architecturales. Ces lieux sont aussi les carrefours des différentes voies de communications, dévoilant un rythme et une variété de flux étonnants. P#07 Aéroport Roissy CDG montre ces instants de transits aux différents abords de l'aéroport. Une multitude de micro événements sont enregistrés dans un seul plan fixe et permettent au spectateur de devenir l'acteur immobile d'une scène du quotidien dans laquelle il ne s'immerge pourtant jamais.

LES ARTISTES

Zeno Franchini et Francesca Gattello

Né en 1989, Née en 1986, Italie

Migropoli, 2016

Installation in situ

Résidence de production de La Panacée,
Centre d'Art Contemporain - Ville de Montpellier

Zeno Franchini et Francesca Gattello sont deux artistes et designers italiens dont les recherches se situent autour des questions du développement durable et des changements des territoires, notamment ceux des campagnes face aux espaces industriels.

Entre recherches scientifiques et performances publiques, ils développent leur projet in situ.

Pour l'exposition Terminal P, les deux artistes ont été invités à réaliser une nouvelle production en lien avec l'écosystème de l'aéroport, riche de contraintes, de surprises et d'espaces de métaphores.

LES ARTISTES

Matthias Gommel

Né en 1970, Allemagne

Untitled (Passage), 2011

Installation, matériaux mixtes, ruban imprimé

5,60 x 7,60 m

Produit en coopération avec ZKM Center for Art and Media Karlsruhe

Courtesy de l'artiste



© Matthias Gommel

Matthias Gommel a participé à la fondation du collectif Robotlab qui travaille sur le détournement de systèmes automatisés.

Dans *Untitled (Passage)*, l'artiste reprend le système de gestion des files d'attente, présent dans les musées et aéroports. Il a fait imprimer les paroles d'une chanson de marins anglais du XIXe siècle, *A Life on the Ocean Wave* sur le ruban. Pénétrer à l'intérieur de ce labyrinthe serait alors comme entrer dans ce non-lieu qu'est la vague de l'océan, qui nous éloigne de nos repères et suspend l'arrivée... Un transit balisé par le mystère de la poésie et l'incertitude de la destination. Le paradoxe d'un environnement contraignant mais propice à l'évasion tel que peut apparaître l'aéroport se retrouve ainsi très simplement mis en scène et expérimentable par nos corps en déplacement.

LES ARTISTES

LAB[au]

***Signal to noise*, 2012**

Installation sonore et cinétique

512 afficheurs à palettes, LED

1,80 x 3,40 m

Courtesy du collectif Lab[au]

LAB[au] est un groupe d'artistes composé de Manuel Abendroth, Jérôme Decock et Els Vermang. Il aborde la question de l'esthétique contemporaine en la confrontant avec la logique algorithmique et la capacité à systématiser les processus.

Signal to noise est une installation circulaire, constituée de 512 afficheurs split-flap contrôlés par un même algorithme. Les spectateurs sont invités à pénétrer une composition immersive, visuelle et sonore. Les lettres tournent dans un flot incessant, et s'arrêtent lorsqu'une suite de trois lettres ou plus forment un mot du dictionnaire anglais. Le surgissement mot joue alors le rôle d'une pause sonore et visuelle. Le sens impose momentanément le silence.

Cette forme de poésie visuelle et sonore auto-générative invite à un flux aléatoire de mots et de significations, suggérant l'infinité des associations.

Audrey Martin

Née en 1983, France

***All right good night*, 2016**

Impression sur tissu, sérigraphie sur papier

Coproduction La Panacée, Centre d'Art Contemporain - Ville de Montpellier / Bruno Robbe Editions

Le travail d'Audrey Martin s'intéresse à l' inexplicable, interrogeant souvent la catastrophe, l'accident, dans un souci de commentaire poétique face à une réalité souvent brutale.

All right good night est la dernière phrase prononcée par le pilote du vol MH360 de la Malaysia Airlines, disparu au-dessus du golfe de Thaïlande le 8 mars 2014.

L'œuvre éponyme est composée d'un drapeau, sur lequel est inscrite cette phrase, et d'une lithographie évoquant le territoire supposé de la disparition de l'avion. La mémoire, la commémoration, la trace, sont autant de thèmes évoqués par ce dispositif simple. De plus, le choix de représenter la tragédie par des mots prononcés par un individu redonne une dimension humaine à ce genre d'épisode qui hante les médias sur une période donnée avant de céder sa place au prochain. L'incertitude et l'imprévisible sont mis en avant, évacuant toute forme de voyeurisme face à la catastrophe.

LES ARTISTES

Jonathan Monk

Né en 1969, Royaume-Uni

Waiting for famous people (Marcel Duchamp), 1997

Photographie tirage unique, noir et blanc

50x77 cm

Courtesy Galerie Nicolai Wallner

La pratique de Jonathan Monk ne se caractérise ni par un style pré établi, ni par un médium en particulier. Installation, photographie, film, performance, chaque nouvelle idée de l'artiste se traduit par une œuvre de format différent.

En 1995, Jonathan Monk réalise WAITING FOR FAMOUS PEOPLE, une série de photographies sur lesquelles il apparaît, brandissant dans des halls d'aéroports des pancartes portant le nom de personnalités illustres (Elvis Presley, Andy Warhol, The Beatles...).

En se postant à la sortie d'un aéroport, un panneau à la main, guettant l'arrivée improbable d'une célébrité disparue, Jonathan Monk interroge avec ironie les notions de contexte, de filiation et d'intention artistique.

LES ARTISTES

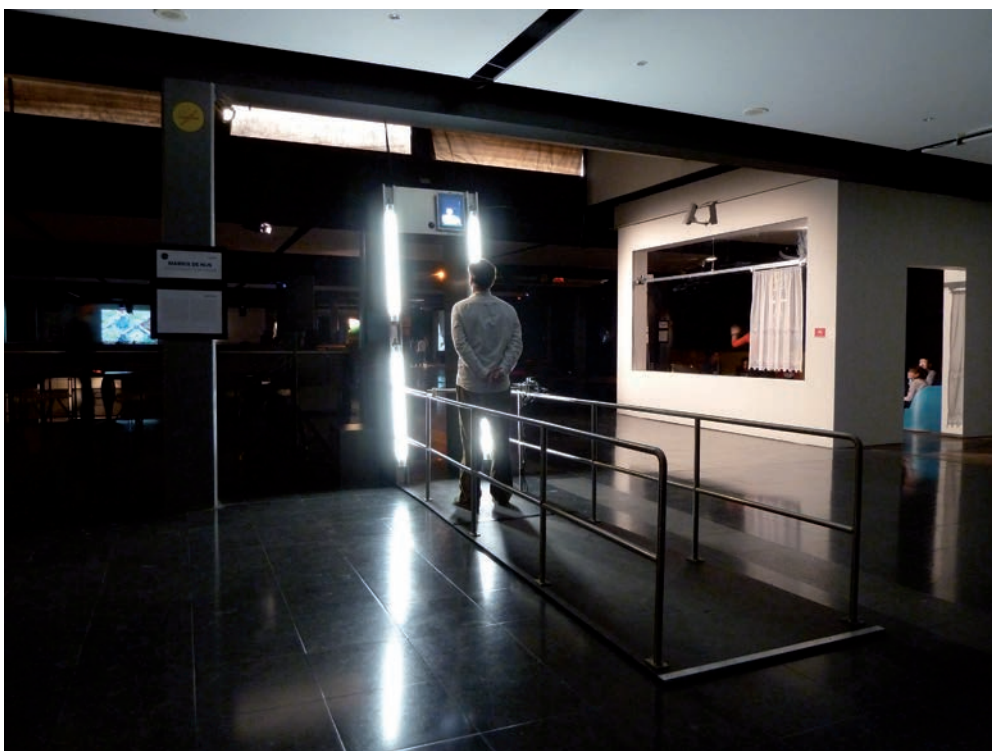
Marnix De Nijs

Né en 1970, Pays-Bas

Physiognomic scrutinizer, 2008-2009

Installation

Courtesy de l'artiste



© Marnix de Nijs

A partir des années 1990, Marnix de Nijs axe ses recherches sur les nouveaux médias et la façon dont ils modifient nos modes de perceptions.

L'installation *Physiognomic scrutinizer* est composée d'un portique de sécurité d'aéroport dans lequel une caméra enregistre et projette le portrait de ceux qui le pénètrent.

Equipée d'un logiciel vidéo d'analyse biométrique, l'installation sonde les traits du visage et les caractéristiques similaires à l'une des 150 personnalités de la base de données de la machine, personnalités choisies pour leur caractère controversé : meurtrier sanguinaire du XVIII^e siècle, mannequin à scandale, écrivain dépressif...

Ainsi le portique de sécurité devient le détecteur de nos troublantes ressemblances, insinuant le doute sur notre identité.

LES ARTISTES

Adrian Paci

Né en 1969, Albanie

Centro di permanenza temporanea, 2007

Projection vidéo 5'30

Courtesy Galerie Kaufmann Repetto



Le travail d'Adrian Paci se plaît à rendre compte de la réalité à travers une poésie qui exacerberait les non-sens de celle-ci.

Alors qu'en 1997, Adrian Paci fuit les violentes émeutes en Albanie pour se réfugier, avec sa famille, en Italie, il se consacre à l'histoire collective, dans des projets qui mettent l'accent sur les conséquences des conflits et des révolutions sociales. Centro di Permanenza Temporeana est une métaphore visuelle, poétique et tragique de la condition des migrants. Chacun monte sur une passerelle qui doit mener à l'avion qui leur permettra d'atteindre un ailleurs. Les visages sont graves, empreints d'une certaine solennité. Un travelling arrière révèle l'impasse générale de ce mouvement. L'ailleurs n'est pas au rendez-vous, la passerelle ne mène à aucun avion.

LES ARTISTES

Joseph Popper

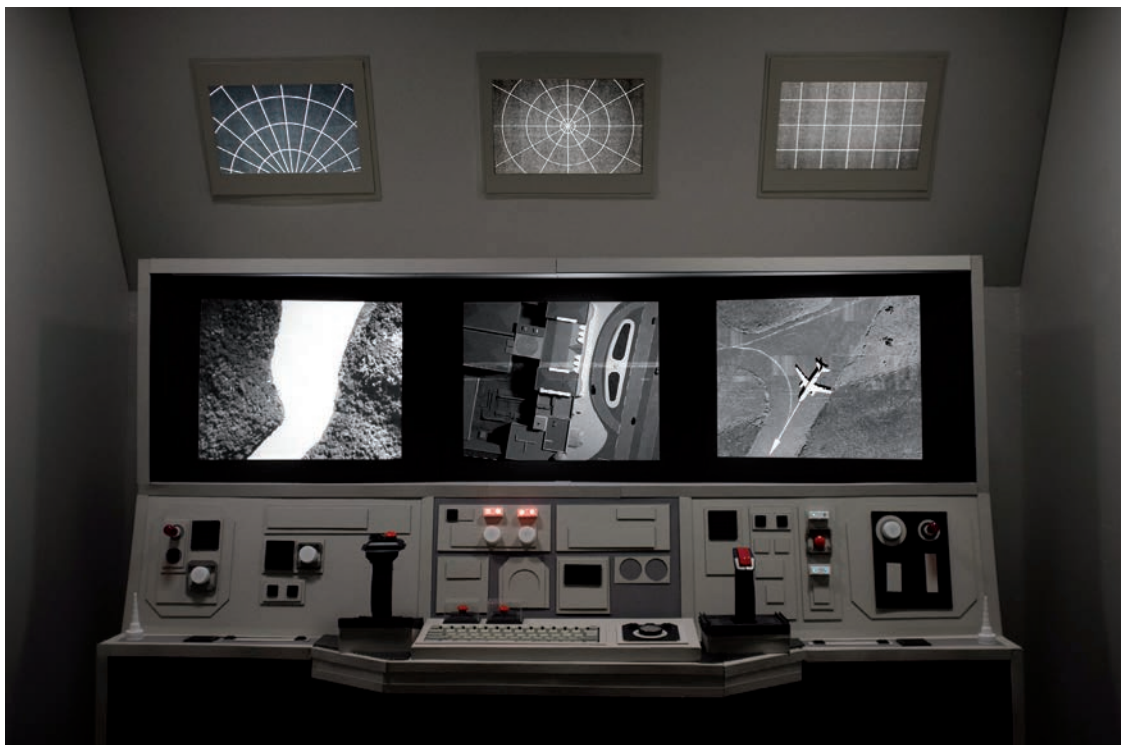
Né en 1986, Royaume Uni

The Same Face, 2015

Installation

240 x 200 x 200 cm

Coproduction a *House 2015* | Lighthouse co-commission, The Regency Town House Basement, Brighton, La Panacée, Centre d'Art Contemporain - Ville de Montpellier



Joseph Popper examine l'espace du voyage et les activités technologiques en imaginant des récits futurs et en simulant des expériences fictives.

The Same Face reprend le poste de contrôle d'un drone. L'installation joue sur les similitudes entre le côté ludique du simulateur de vol, voire des jeux vidéo, et les postes de commandes réels des drones qui se multiplient dans nos ciels. Le dispositif est fait de simulations de matière, effaçant toute volonté illusionniste, mais les images diffusées sont celles, réelles, du bombardement du Grand Hotel de Brighton. Joseph Popper nous positionne de façon ambiguë, aux postes de commandes virtuels d'une guerre réelles aux allures innocentes.

LES ARTISTES

Kerwin Rolland

Né en 1976, France

Sound Lag, 2016

Installations sonores

Production La Panacée,

Centre d'Art Contemporain - Ville de Montpellier

Kerwin Rolland évolue dans l'ensemble des champs de la création contemporaine et de l'ingénierie, et s'intéresse plus particulièrement à la question de l'espace sonore, de sa matérialité, de sa puissance immersive.

Sound Lag se déploie dans la Panacée dans différents espaces afin de créer un environnement total avec des typologies différentes et thématiques, liées à la fois à la réalité aéroportuaire et à l'imaginaire. Chaque ambiance a été créée spécifiquement par l'artiste et mêle captations in situ, dialogues écrits ou enregistrés, le tout mixé afin de distiller des ambiances à la fois reconnaissables et fictionnelles. Ainsi nous sommes accueillis par Boarding Call et ses messages d'aéroport, puis nous pouvons nous installer au fond du café pour Lounge 4.0 qui aborde la question de l'architecture, faire un passage aux toilettes pour Non Smoking Flight avant d'écouter la fiction de l'artiste en transit Artist 2.0 ou attendre nos bagages dans un vestiaire habité par Luggage 4.0.

LES ARTISTES

Martha Rosler

Née en 1943, Etats-Unis

***In the place of the public : Airport Series*, 1990**

Video, couleur, son

240 min

Courtesy Electronic Arts Intermix (EAI), NYC

Depuis le début des années 1980 Martha Rosler a commencé un travail d'archives photographiques des intérieurs d'aéroports. Des salles d'embarquements aux duty free, l'artiste s'intéresse aux espaces mais aussi aux façons dont ils sont habités, mettant l'accent sur les espaces sous contrôle, que ce soit celui de la consommation ou de la surveillance.

Ainsi, les mécanismes économiques qui sous-tendent l'industrie du transport aérien sont largement évoqués dans ce reportage qui tend à la tentative d'épuisement d'un lieu, sous le regard subjectif du photographe.

Les écrans font ainsi défiler les clichés multipliés d'une réalité familière, tels une suite sans fin de non-événements qui finissent par définir un système clos et presque asphyxiant, loin d'un « espace public » dans lequel l'interaction spontanée pourrait avoir lieu.

LES ARTISTES

Thibaut DE Ruyter, Esther Mysius, Camille Rouaud

Terminal velocity, The next Helsinki, 2015

1000 visionneuses diapo

Courtesy des artistes

Thibaut de Ruyter, Esther Mysius et Camille Rouaud se sont associés pour répondre à un appel à projet lancé par la ville d'Helsinki pour la réhabilitation de l'ancien aéroport de la ville.

Terminal Velocity constitue le projet qu'ils ont présenté dans ce cadre. Ils ont imaginé un projet-fiction dans lequel le Terminal 5 de l'aéroport JFK de New York, dessiné pour la TWA par l'architecte designer Eero Saarinen en 1962, serait transporté par paquebot jusqu'au South Harbor d'Helsinki, où il serait transformé en centre d'art.

Pour la présentation du projet à La Panacée, les architectes ont mis à disposition des visionneuses de diapositives permettant de découvrir les images du projet, rajoutant au caractère nostalgique et suranné de cette évocation des aéroports des années 1960, qui ont créé une véritable imagerie folklorique encore vivace dans les esprits, même si la réalité est bien différente aujourd'hui.

LES ARTISTES

Taryn Simon

Née en 1975, Etats-Unis

Contraband Series, 2010

Tirages jet d'encre sur papier archives, boîtes plexi

Fat (Prohibited)

GBL, Component of Date Rape Drug (Illegal)

Hydrocodone / Vicodin (Illegal)

Unidentified, Unidentified Biohazard, Unidentified Food (Prohibited), Unidentified Liquid, Unidentified Meat (Prohibited), Unidentified Mushrooms (Prohibited), Unidentified Powder

Cashier's Checks (Counterfeit), Checks (Counterfeit), Money Orders (Counterfeit), Traveler's Cheques (Counterfeit)

Ketamine (Illegal)

Leather From Endangered Species (Prohibited)

Television series (Pirated)

Passport (Pending Investigation)

Peppers (Prohibited)

Wood Carvings (Prohibited)

Animal Corpses (Prohibited), Animal Parts (Prohibited), Animal Skeletons (Prohibited), Animal Specimens (Prohibited), Butterflies (Prohibited), Snails (Prohibited)

Yam (Prohibited)

Courtesy Almine Rech Gallery

Taryn Simon est une artiste pluridisciplinaire qui travaille la photographie, le texte, la vidéo et la performance.

La série *Contraband* comprend en tout 1075 photographies d'articles saisis par les douanes et le Service du courrier international de l'aéroport John F. Kennedy de New York au moment de l'entrée sur le territoire. Dans une grande rigueur de présentation, Taryn Simon a utilisé un procédé photographique médico-légal : fond neutre, tirages aux dimensions identiques, enchâssements dans des boîtes plexi aux formats identiques, descriptif d'identification minimal.

Nous sommes face à un échantillon de produits constitutifs d'un réseau de circulation particulier, révélateur à la fois de ce que nous consommons, et de ce dont la société a peur, qu'il s'agisse de menaces pour un système marchand établi, pour la sécurité d'un pays, ou pour la santé des populations.

LES ARTISTES

David Thomas Smith

Né en Irlande

Anthropocene serie, 2009-2010

Beijing International Airport, Beijing, People's Republic of China

Las Vegas, NV, United States of America

Photographie, caisson lumineux

120 x 180 cm chacun

Courtesy de l'artiste



© David Thomas Smith

David Thomas Smith est un artiste qui a développé son propre « langage des nouveaux médias » à partir des motifs de prises de vues extraites de captures d'écran de Google maps.

Le terme « anthropocène » qui vient de la géologie, fait référence à une ère terrestre qui aurait débuté avec la densification des activités humaines, dont l'impact aurait touché l'écosystème de façon significative. La série de photographies éponyme reflète les structures complexes qui composent les centres du capitalisme mondial, transformant les paysages aériens en grands ensembles de production industrielle, de stockages d'informations, de plateformes d'interconnexions. David Thomas Smith travaille la photo comme une mosaïque ou un tissage, dont les éléments constitutifs reprendraient le dessin d'ensemble de la composition. Mêlant ainsi micro et macrosysteme, l'artiste joue sur les échelles pour nous montrer une mise en abyme vertigineuse.

L'institut techne - Université de Buffalo.

Les 2 étudiantes sont Bei Jian et Yuli Chen qui participent à la réalisation de vitrines documentaires sous la direction de Franck Bauchard dans le cadre de l'exposition afin de contribuer à l'éclairage historique, scientifique et folklorique du thème de l'aéroport.

LES ŒUVRES EXPOSÉS DANS LE CADRE DU PARTENARIAT AVEC L'AÉROPORT MONTPELLIER MÉDITERRANÉE MÉTROPOLE

ŒUVRES EXPOSÉES À L'AÉROPORT

Richard Baker

A Week at the Airport: A Heathrow Diary, 2009

Série de photographies, dans le cadre de la résidence d'Alain de Botton à l'aéroport d'Heathrow (Londres)
50 x 75 cm

Courtesy de l'artiste

Zeno Franchini et Francesca Gattello

Né en 1989, Née en 1986, Italie

Migropoli, 2016, Installation in situ

Résidence de production de La Panacée,

Centre d'Art Contemporain - Ville de Montpellier

Le travail de Francesca Gattello et Zeno Franchini porte de façon générale sur les environnements nés des méga infrastructures humaines et sur les conditions naturelles qu'ils offrent au développement des espèces. Dans le cadre de la résidence qui leur a été proposée, les artistes se sont attachés à l'aéroport, à ses frontières, et aux flux sous contrôles qu'il abrite. Leurs recherches sur l'écosystème naturel développé à l'intérieur de la zone aéroportuaire et autour ont soulevé des paradoxes, qu'ils retranscriront au travers d'installations, de croquis, de cartes et de témoignages montrés dans l'exposition, tels des indices et des pistes à suivre pour interroger sans cesse nos réalités qui mêlent l'artificiel et le naturel dans des rapports de forces aux issues incertaines. Seront ainsi évoqués, les espèces endémiques et exotiques, les flux migratoires humains et animaliers, les restrictions d'accès et les échelles de risques...

LES ŒUVRES EXPOSÉS DANS LE CADRE DU PARTENARIAT AVEC L'AÉROPORT MONTPELLIER MÉDITERRANÉE MÉTROPOLE

An Te LIU

Né en 1967, Taiwan

Eros, 2013, Caisson lumineux

193,7 x 20,3x 66 cm

Courtesy de l'artiste et Galerie Division



© An Te Liu

La pratique d'An Te Liu est très marquée par ses études d'architecture, discipline qu'il enseigne désormais à l'Université de Toronto. Ses sculptures et installations explorent des problématiques liées à la fonction de l'objet, au travail et au codage culturel dans les domaines du domestique et de l'urbain.

L'artiste reprend des objets tirés du quotidien qu'il détourne en les sortants de leurs contextes. Eros fait partie de la série Eros/ID/EGO/SUPER, un ensemble de caissons lumineux de dimensions variables qui reprend l'esthétique des signes de circulation présents sur les pistes d'avions.

An Te Liu réinvente la signalisation des voies de circulation des aéroports avec des mots inattendus et surprenants.

LA PROGRAMMATION EN UN CLIN D'OEIL

Tous les évènements sont proposés en accès libre dans la limite des places disponibles.

- **Vendredi 17 juin** 18h30
Vernissage de l'exposition - La Panacée
19h30 - 20h15
Music for airports, de Brian Eno, par l'ensemble Dedalus, salles ou patio - La Panacée
20h30 - 21h30
Jasmina Cibic, performance Tourists Welcome (I feel Love), patio - La Panacée
- **Samedi 18 juin** 11h
Vernissage des œuvres à l'aéroport - Aéroport Montpellier Méditerranée
11h30
Jasmina Cibic, performance Tourists Welcome - Aéroport Montpellier Méditerranée
15h-17h
Visite par le Commissaire d'exposition et rencontre avec les artistes présents - La Panacée
- **Dimanche 19 juin** 15h-18h
Performance DJ Mix playlist aéroport / Fred Pace (Rinoceros) - patio de La Panacée
- **Samedi 25 juin** 16h30
Parcours Lecture avec les élèves du Cours Florent à partir du texte Electronic City de Falk Richter - Salles - La Panacée
- **Dimanche 26 juin** 15h
Visite point de vue avec Laurent Pichaud - La Panacée
- **Samedi 9 juillet** : 14h-17h
Visite-atelier en LSF de l'exposition
- **Dimanche 10 juillet** 15h
Visite point de vue avec Sophie Lagier - La Panacée
- **Samedi 16 juillet** 18h
Performance d'Alain Guerry : Terminus Terminal P (salles - La Panacée)
- **Dimanche 17 juillet** 15h
Performance d'Alain Guerry : Terminus Terminal P (salles - La Panacée)
- **Dimanche 24 juillet** 15h
Visite point de vue par les artistes Zeno Franchini et Francesca Gattello
- **Dimanche 7 août** 15h
Visite point de vue à l'aéroport avec la Cie Superamas - Aéroport Montpellier Méditerranée
- **Dimanche 28 Août** 15h
Visite point de vue avec le réalisateur David Clot - Salles - La Panacée

LA FABRIQUE DU SENSIBLE

La Fabrique du sensible regroupe les actions de médiation et de pédagogie, en offrant à chacun la possibilité d'explorer, d'expérimenter, de fabriquer, pour tisser son propre lien avec les œuvres exposées à La Panacée. Tous les ateliers et visites sont proposés en accès libre dans la limite des places disponibles.

Pour Terminal P, un programme de rendez-vous pour petits et grands est proposé par la Ville de Montpellier : la visite à partager en famille, les workshops pour les adultes, les ateliers pour le jeune public et les stages durant les vacances scolaires avec des artistes.

LA VISITE FAMILLE

Dimanches 24 juillet et 21 août, 15h à 17h

A partir de 6 ans.

Gratuit - Sur inscription mediation@lapanacee.org ou au T/04 34 88 79 79

LES ATELIERS

Samedis 25/06, 2/07, 16/07 et 30/07

15h - 17h

La petite fabrique

Ateliers de pratiques pour le jeune public avec des artistes invités.

A travers ses différentes expériences artistiques, la scénographe Paola Castreul s'interroge sur la notion de représentation et sur notre rapport à la réalité. Pour l'exposition, elle propose des ateliers à la rencontre d'une infinité d'espaces à créer et à explorer.

Dimanche 19 juin

11h-13h-14h-17h

Workshop adulte avec l'artiste Cécile babiole

«Ecoute des ondes électromagnétiques avec une clé RTL-SDR».

L'artiste Cécile Babiole propose un atelier à partir du dispositif utilisé dans son installation «Couloir Aérien» présentée dans l'exposition Terminal P pour détecter les balises embarquées dans les avions qui survolent la zone de l'exposition.

Gratuit sur inscription à mediation@lapanacee.org ou au T/04 34 88 79 79

Samedis 13/08 et 27/08

15h - 17h

Ateliers « art/éoport » avec l'artiste Julien Martinez.

Avec beaucoup d'humour et de poésie Julien Martinez proposera aux enfants de détourner des objets pour en créer de nouveaux. Il sera aussi question de performer avec ces objets et d'inventer des sons en lien avec l'univers de l'aéroport.

LA FABRIQUE DU SENSIBLE

LES STAGES DES VACANCES

Des ateliers gratuits sur inscription et dans la limite des places disponibles sont proposés sur trois jours pendant les vacances scolaires pour les enfants à partir de 6 ans et les adolescents.

6, 7 et 8 juillet 2016

15h à 17h

« Embarquement immédiat » Stage avec le plasticien Julien Martinez

20, 21 et 22 juillet 2016

15h à 17h

« Les explorateurs » Stage avec l'artiste Audrey Martin

10, 11 et 12 août

15h à 17h

« Suggestion de présentation » Sage avec l'artiste Sarah Vialle

24, 25 et 26 août

15h à 17h

Stage avec la photographe Marie Lukasiewicz

Renseignement et inscription à mediation@lapanacee.org ou au T/04 34 88 79 79

La Panacée et la carte été jeune

La Panacée s'associe à l'opération « Carte été jeune » à l'initiative de la ville de Montpellier qui propose un passeport vacances avec plus d'une trentaine d'activités pour les jeunes de 12 à 29 ans.

De juin à août, plus d'une vingtaine de dates sont proposées aux détenteurs de la carte qui peuvent ainsi participer à une visite atelier pour découvrir l'art contemporain.

LES EXPOSITIONS À VENIR À LA PANACÉE

Drawing Room 2016

Du mercredi 14 au dimanche 18 septembre 2016

Drawing Room 2016, le salon du dessin contemporain de Montpellier est un événement créé et organisé depuis 2009 par l'association Les galeries de Montpellier - Art contemporain.

Joyce Hinterding & David Haines

Du samedi 15 octobre au dimanche 31 décembre 2016

Vernissage le vendredi 14 octobre

Artistes australiens de réputation internationale dans le domaine du numérique, Joyce Hinterding & David Haines travaillent en solo ou en duo en utilisant un large spectre de médiums : installations, vidéos, son, sculpture et dessin.

Leur démarche vise à nous faire saisir des environnements et des énergies invisibles à travers des installations qui placent le visiteur à la frontière de la perception et de l'hallucination. Cette œuvre qui se déploie à l'intersection de l'art et de la science, offre des expériences fortes et inédites au spectateur et le met en contact avec les énergies invisibles qui nous enveloppent.

LA POLITIQUE CULTURELLE DE LA VILLE DE MONTPELLIER : EXIGENCE ET ACCESSIBILITÉ POUR TOUS

Garante de l'ouverture d'esprit et offrant la possibilité de porter un autre regard sur les grands sujets de société, la culture est au cœur des politiques publiques montpelliéraines. Avec 62 M€ dédiés à son territoire et sa métropole, Montpellier consacre l'un des budgets les plus importants de France à la culture. L'accès de tous à une offre culturelle de qualité est une priorité. Les Montpelliérains ont l'opportunité de découvrir gratuitement et souvent en première nationale des artistes dont la renommée dépasse largement les frontières hexagonales et européennes.

TROIS NOUVEAUX ÉQUIPEMENTS D'ICI 2020

LE FUTUR CENTRE D'ART DE L'HÔTEL MONTCALM :

3500 MÈTRES CARRÉS D'EXPOSITION POUR L'ART DU XXI^E SIÈCLE

Valoriser l'art contemporain et faire de Montpellier un carrefour incontournable dans ce domaine

Le futur Centre d'Art de l'Hôtel Montcalm constitue l'un des pivots de la culture à Montpellier dans les années à venir. C'est au sein d'un lieu exceptionnel, l'Hôtel Montcalm, magnifique hôtel particulier du XVIII^e siècle, en plein cœur de Montpellier, et à deux pas de la Gare Montpellier Saint-Roch, qu'il prendra ses quartiers.

Avec une ouverture prévue courant 2019 et avec Nicolas Bourriaud, critique d'art et commissaire d'expositions émérite à sa tête, il proposera une offre construite, cohérente et complémentaire autour de l'art contemporain à Montpellier. L'Hôtel Montcalm, hôtel particulier de 3000 m² sera dédié aux expositions. Avec le Pavillon Populaire, le Musée Fabre, l'Espace Saint-Ravy, l'Espace Dominique Bagouet, le Carré Sainte-Anne, La Panacée et surtout le Centre d'Art de l'Hôtel Montcalm, c'est un véritable parcours artistique qui sera proposé, une offre unique pour découvrir la Ville sous le prisme de la culture, et plus précisément celui de l'art contemporain.

Au total, l'ensemble du projet nécessite un investissement de 22,5 M€, portés par la Ville et la Métropole de Montpellier.

Un véritable atout pour le tourisme culturel

Le futur Centre répond au besoin et à l'envie d'accorder une large vitrine à l'art contemporain sur le territoire montpelliérain.

Cohérente avec l'offre culturelle et le pôle muséal déjà existants, son ouverture va permettre d'insuffler une nouvelle dynamique en étant l'un des points centraux d'un parcours artistique pointant vers les quatre coins de la Ville. Montpellier ancre son positionnement en tant que destination « culture » en proposant une offre structurée en tant que telle.

LA POLITIQUE CULTURELLE DE LA VILLE DE MONTPELLIER : EXIGENCE ET ACCESSIBILITÉ POUR TOUS

L'EXCELLENCE POUR LE CONSERVATOIRE À RAYONNEMENT RÉGIONAL DE MONTPELLIER

Sous le contrôle pédagogique du Ministère de la culture et de la communication et sous l'autorité du Président de Montpellier Méditerranée Métropole, le Conservatoire à Rayonnement Régional, sera prochainement relocalisé. Label réservé à 43 établissements en France, il témoigne de l'excellence et de la grande qualité des enseignements danse et musique proposés par le Conservatoire de Montpellier. Afin de maintenir ce haut niveau d'exigence, l'ancienne maternité Grasset, au coeur historique de Montpellier, a été choisie pour accueillir le conservatoire.

Il s'agit de créer des conditions optimales pour la dispense des enseignements et de favoriser une plus grande transversalité entre les arts. C'est de plus, renforcer les chances de faire repérer et éclore le talent des futurs artistes professionnels de demain.

Les négociations financières avec le CHRU en vue de l'acquisition du bâtiment sont en cours. Les travaux pourraient débuter au plus tôt en 2018 pour une ouverture du Conservatoire à Rayonnement Régional en janvier 2020. Au total, ce ne sont pas moins de 40 M€ qui seront engagés par la Ville et la Métropole de Montpellier pour permettre au Conservatoire à Rayonnement Régional de profiter d'un lieu conforme à ses exigences d'excellence.

AU-DELÀ DES ARCHIVES MUNICIPALES, UN LIEU DÉDIÉ À LA MÉMOIRE

Actuellement réparties dans divers lieux de la Ville, il était important de pouvoir centraliser en un seul lieu l'ensemble de la mémoire de Montpellier afin d'optimiser le fonctionnement du service mais aussi d'offrir au public une offre complète regroupant toutes les Archives municipales, au sein d'un même endroit. Avec le rachat du bâtiment des Archives départementales de l'Hérault en 2013, c'est désormais possible. Conçu pour cette fonction, le bâtiment est parfaitement adéquat pour abriter les 10 km d'archives existants et les 300 mètres qui s'y ajoutent chaque année. Cela nécessite néanmoins quelques aménagements estimés à pas moins de 5,2 M€. Son ouverture, quant à elle, est prévue pour 2018, au premier trimestre. Avec ce nouveau bâtiment, il s'agit également de proposer une offre culturelle complète autour de la mémoire. Ainsi, le Centre régional d'Histoire de la Résistance et de la Déportation, actuellement à Castelnau-le-Lez, commune de la Métropole de Montpellier, sera également intégré au rez-de-chaussée de ces Archives municipales, et proposera un espace de mémoire au sein d'un quartier de Montpellier profondément marqué par les heures noires de l'Occupation nazie, pendant la seconde guerre mondiale.



AGENDA CULTUREL VILLE DE MONTPELLIER

JUIN

Espace Saint Ravy

Du 11 juin au 3 juillet
Exposition *Débit de Beau*
Décevoir l'impossible

Espace Dominique Bagouet

15 juin au 18 septembre
Exposition *Bocaj. Tout un monde*



La Panacée

18 juin au 28 août
Exposition *Terminal P*

Musée Henri Prades

18 juin et 19 juin
7^e édition des Journées
européennes de l'archéologie

Carré Sainte-Anne

22 juin au 6 novembre
Exposition *Barthélémy Togu*
Déluge

Montpellier Danse

Du 23 juin au 9 juillet
Festival Montpellier Danse



Musée Fabre

25 juin au 16 octobre
Exposition *Frédéric Bazille,*
la jeunesse de l'impressionnisme



Pavillon Populaire

Du 29 juin au 25 septembre
Exposition *Elina Brotherus.*
La Lumière venue du Nord.
Photographies, vidéos.
1997-2015

JUILLET

Espace Saint-Ravy

Du 9 au 31 juillet
Exposition *Space in the space,*
collective avec Floriana Marty,
Marion Cadiou et Adeline
Gouyette.

Musée Henri Prades

9 juillet au 2 janvier 2017
Exposition *À l'école des scribes*
Les écritures de l'Égypte
ancienne



Radio France

11 au 26 juillet
Festival Radio France

AOÛT

Espace Saint-Ravy

6 au 28 août
Exposition *Nissrine Seffar*
D'une terre à l'autre

SEPTEMBRE

La Panacée

14 au 18 septembre
Festival Drawing Room

INFORMATIONS PRATIQUES

La Panacée

Centre d'art contemporain - Montpellier

14, rue de l'École de Pharmacie / 34000 Montpellier

T/04 34 88 79 79

info@lapanacee.org - www.lapanacee.org

Le Centre d'art :

Du mercredi au samedi : 12h-20h / Dimanche : 10h-18h

Visites guidées mercredi et samedi à 15h

Entrée libre et gratuite pour tous les publics

Accessibilité aux personnes à mobilité réduite

Le Café de La Panacée:

Du mercredi au samedi : 10h-1h

Dimanche : 10h-18h

CONTACTS PRESSE

Sabrina Dridi

T/33(0)4 67 34 73 01

sabrina.dridi@ville-montpellier.fr

VILLE DE MONTPELLIER - SERVICE PRESSE
Contact presse régionale : Sabrina Dridi
Tél. +33 (0) 4 67 34 73 01 - Port. +33 (0) 6 26 90 22 16
sabrina.dridi@ville-montpellier.fr

